

ประเด็นยุทธศาสตร์

**คณะเทคโนโลยีและการพัฒนาชุมชน
มหาวิทยาลัยทักษิณ
พ.ศ. 2567-2570**



Visit Our Website

<https://tcd.tsu.ac.th/>

คำนำ

แผนพัฒนาตามยุทธศาสตร์ของคณะเทคโนโลยีและการพัฒนาชุมชน มหาวิทยาลัยทักษิณ พ.ศ. 2567 - 2570 ฉบับนี้จัดทำขึ้นเพื่อใช้เป็นแผนการบริหารและพัฒนาเพื่อขับเคลื่อนคณะฯ ใน 4 ปีข้างหน้า โดยพัฒนาปรับปรุงจากแผนกลยุทธ์ พ.ศ. 2563 - 2566 ของ ผศ.ดร.สุรศักดิ์ ศุภภักดิ์ ผู้ได้รับการคัดเลือกจากสภามหาวิทยาลัยให้ดำรงตำแหน่งคณบดีช่วงปี พ.ศ. 2563 - 2566 ตามมติสภามหาวิทยาลัยในการประชุม เมื่อวันที่ 1 ธันวาคม 2563 และยังได้มีการประมวลผลสัมฤทธิ์จากการบริหารงานและการดำเนินงานตามแผนพัฒนาคณะเทคโนโลยีและการพัฒนาชุมชน พ.ศ. 2563 - 2566 โดยการวิเคราะห์จุดแข็ง จุดอ่อน โอกาสและภาวะคุกคาม (SWOT Analysis) ของคณะฯ การวิเคราะห์สถานการณ์แวดล้อมภายในและภายนอก ปัจจัยที่ส่งผลกระทบต่อการพัฒนาคณะฯ นอกจากนี้ยังได้รับฟังความคิดเห็นจากกลุ่มลูกค้า 3 กลุ่ม คือ ผู้เรียน ลูกค้ากลุ่มอื่น และผู้มีส่วนได้ส่วนเสีย เพื่อนำข้อคิดเห็นเสนอแนะมาปรับปรุงแผนยุทธศาสตร์ฯ ก่อนนำเสนอขอความเห็นชอบจากที่ประชุมคณะกรรมการประจำคณะฯ

แผนยุทธศาสตร์ฯ ฉบับนี้ประกอบด้วย เนื้อหาสำคัญ 5 ส่วน คือ ส่วนที่ 1 ข้อมูลพื้นฐาน คณะเทคโนโลยีและการพัฒนาชุมชน ส่วนที่ 2 วิเคราะห์คณะเทคโนโลยีและการพัฒนาชุมชน มหาวิทยาลัยทักษิณ ส่วนที่ 3 ยุทธศาสตร์และแผนกลยุทธ์คณะเทคโนโลยีและการพัฒนาชุมชน ระยะ 4 ปี พ.ศ.2567 - 2570 ส่วนที่ 4 แผนปฏิบัติการคณะเทคโนโลยีและการพัฒนาชุมชน ระยะ 4 ปี พ.ศ.2567 - 2570 และส่วนที่ 5 การกำกับ ติดตาม และประเมินผล แผนปฏิบัติการ

คณะเทคโนโลยีและการพัฒนาชุมชนหวังเป็นอย่างยิ่งว่าแผนยุทธศาสตร์ฯ ฉบับนี้จะเป็นเสมือนเข็มทิศชี้แนวทางที่ชัดเจนที่จะรวมพลังนำไปสู่การพัฒนา และขับเคลื่อนให้บรรลุถึงเป้าหมายและวิสัยทัศน์ที่พึงปรารถนาร่วมกันต่อไป

ผู้ช่วยศาสตราจารย์ ดร.อุไรวรรณ ทองแกมแก้ว
 คณบดีคณะเทคโนโลยีและการพัฒนาชุมชน

สารบัญ

	หน้า
คำนำ	1
สารบัญ	2
บทสรุปสำหรับผู้บริหาร	3
ส่วนที่ 1 ข้อมูลพื้นฐาน คณะเทคโนโลยีและการพัฒนาชุมชน	5
ส่วนที่ 2 วิเคราะห์คณะเทคโนโลยีและการพัฒนาชุมชน มหาวิทยาลัยทักษิณ	17
ส่วนที่ 3 ยุทธศาสตร์และแผนกลยุทธ์คณะเทคโนโลยีและการพัฒนาชุมชน ระยะ 4 ปี พ.ศ.2567 – 2570	28
ส่วนที่ 4 แผนปฏิบัติการ คณะเทคโนโลยีและการพัฒนาชุมชน ระยะ 4 ปี พ.ศ.2567 – 2570	48
ส่วนที่ 5 การกำกับ ติดตาม และประเมินผล แผนปฏิบัติการ	74

บทสรุปสำหรับผู้บริหาร

ปัจจุบันการเปลี่ยนแปลงของปัจจัยภายนอกต่าง ๆ ที่สำคัญ (Key Changes) ทางเศรษฐกิจ สังคม สิ่งแวดล้อม มักจะเกิดขึ้นอย่างรวดเร็ว ส่งผลต่อความอยู่รอดขององค์กร รวมถึงสภาพแวดล้อมด้านการเรียนรู้ของบุคคล และด้านการบริหารจัดการองค์กรมีการเปลี่ยนแปลงอย่างรวดเร็ว ส่งผลกระทบต่อสถาบันอุดมศึกษาทั่วโลก รวมถึงประเทศไทย นอกจากนี้ยังมีการเปลี่ยนแปลงด้านประชากรที่จำนวนเด็กไทยเกิดน้อยลง และสัดส่วนผู้สูงอายุเพิ่มมากขึ้นมีเทคโนโลยีที่ทำให้เกิดการเรียนรู้รูปแบบใหม่ทำให้การพึ่งพาการเรียนรู้ในมหาวิทยาลัยลดน้อยลง ภาวะเศรษฐกิจที่มีแนวโน้มทรงตัวซึ่งจะส่งผลกระทบต่อประมาณสนับสนุน และการเปลี่ยนแปลงของสภาพอากาศ ทำให้มีการเพิ่มขึ้นของโรคอุบัติใหม่ ทำให้คณะฯ ได้นำปัจจัยเหล่านี้มาพิจารณาเพื่อกำหนดแผนยุทธศาสตร์ที่พร้อมรับมือกับปัจจัยต่าง ๆ เหล่านี้ (Intelligent Risks) เพื่อให้การขับเคลื่อนยุทธศาสตร์ต่าง ๆ เป็นไปอย่างมีประสิทธิภาพและเกิดประสิทธิผลมากที่สุด เพื่อให้คณะฯ ปรับตัวให้ทันต่อการเปลี่ยนแปลงที่อาจจะเกิดขึ้นอย่างรวดเร็ว

สิ่งที่ท้าทายของคณะฯ ในอนาคต (The future challenges) คือ

1. สร้างระบบและกลไกในการขับเคลื่อนคณะเทคโนโลยีและการพัฒนาชุมชน ที่สอดคล้องกับวิสัยทัศน์และทิศทางการพัฒนามหาวิทยาลัยเพื่อให้บรรลุการเป็นมหาวิทยาลัย “กลุ่มที่ 2 การพัฒนาเทคโนโลยีและส่งเสริมการสร้างนวัตกรรม” บนพื้นฐานของคณะเทคโนโลยีและการพัฒนาชุมชน
2. ปรับปรุงและพัฒนาหลักสูตรใหม่ ที่เป็นทั้งการศึกษาแบบในระบบ (Formal Education) และการศึกษาตามอัธยาศัย (Informal Education) ให้รองรับกับความต้องการใช้ประโยชน์บัณฑิตในอนาคต ทั้งรูปแบบกลุ่มสาขาวิชา (Academic Cluster) และ Non-Degree
3. แนวทางการเพิ่มจำนวนผู้เรียนในหลักสูตรต่างๆ ของคณะเทคโนโลยีและการพัฒนาชุมชน ให้มากขึ้นในรูปแบบต่างๆ ที่หลากหลาย เช่น การประชาสัมพันธ์ การสื่อสาร
4. เร่งการสร้างความเข้มแข็งและความมั่นคงทางการเงินด้วยวิธีการต่าง ๆ ที่เหมาะสม เช่น การนำสินทรัพย์ที่มีอยู่ทั้งที่ดิน ฟาร์ม รวมถึงทรัพยากรอื่น ๆ ไปหารายได้และการประกอบการที่สามารถนำมาสนับสนุนการจัดการศึกษา

คณะเทคโนโลยีและการพัฒนาชุมชน ได้ทบทวนและจัดทำแผนกลยุทธ์ พ.ศ.2567-2570 ภายใต้กรอบแผนยุทธศาสตร์การพัฒนามหาวิทยาลัยทักษิณ 20 ปี (พ.ศ.2561-2580) และแผนกลยุทธ์มหาวิทยาลัย ทักษิณระยะ 5 ปี พ.ศ.2566-2570 ซึ่งมหาวิทยาลัยได้ปรับเปลี่ยนวิสัยทัศน์เป็น “มุ่งสู่การเป็นมหาวิทยาลัย นวัตกรรมสังคมระดับแนวหน้าของประเทศภายในปี 2570” ให้สอดคล้องกับการกำหนดกลุ่มอุดมศึกษาเชิงยุทธศาสตร์ของกระทรวง อววน.กลุ่มที่ 2 การพัฒนาเทคโนโลยีและส่งเสริมการสร้างนวัตกรรมสังคม จากการปรับเปลี่ยนทิศทางของมหาวิทยาลัย คณะเทคโนโลยีและการพัฒนาชุมชนได้ตอบสนองนโยบายของมหาวิทยาลัย และได้ทบทวนและกำหนดวิสัยทัศน์ที่สอดคล้องกับมหาวิทยาลัยดังนี้ “เป็นคณะชั้นนำของภาคใต้ด้านการเกษตรในการผลิตกำลังคน สร้างนวัตกรรมสังคม และการเป็นผู้ประกอบการ ภายในปี พ.ศ. 2570” ซึ่งมุ่งมั่นที่จะเป็นคณะชั้นนำทางด้านเกษตรใน 2 อันดับแรกของภาคใต้ โดยส่งมอบคุณค่าผ่านพันธกิจหลัก 3 ด้าน ได้แก่

1. ผลิตร่างกายคนด้านการเกษตรให้มีทักษะการสร้างนวัตกรรมและการเป็นผู้ประกอบการ
2. ผลิตรายงานวิจัยเชิงนวัตกรรมเกษตรที่ตอบโจทย์การพัฒนาเชิงพื้นที่ เพื่อเพิ่มขีดความสามารถของชุมชนและท้องถิ่นในระดับภาค
3. ถ่ายทอดองค์ความรู้ เทคโนโลยีและนวัตกรรมเพื่อเพิ่มขีดความสามารถชุมชนและผู้ประกอบการด้านการเกษตร

ภายใต้แนวคิดข้างต้น จึงกำหนดยุทธศาสตร์การบริหารงานเพื่อขับเคลื่อนและมุ่งสู่ภาพอนาคตของคณะฯ เพื่อขับเคลื่อนและมุ่งสู่อนาคต จำนวน 4 ยุทธศาสตร์ ดังนี้

- ประเด็นยุทธศาสตร์ที่ 1 : พัฒนาการจัดการศึกษาที่มีคุณภาพเพื่อผลิตร่างกายคนให้มีทักษะการสร้างสมรรถนะการพัฒนานวัตกรรมเกษตรและการเป็นผู้ประกอบการ
- ประเด็นยุทธศาสตร์ที่ 2 : พัฒนางานวิจัยนวัตกรรมที่ตอบโจทย์การพัฒนาเชิงพื้นที่ และยกระดับคุณภาพชีวิตในชุมชน เพื่อเพิ่มขีดความสามารถในการแข่งขันของประเทศ
- ประเด็นยุทธศาสตร์ที่ 3 : บริการวิชาการและถ่ายทอดความรู้ เทคโนโลยี และนวัตกรรม ด้านการเกษตร เพื่อการพัฒนาเชิงพื้นที่และสร้างขีดความสามารถการแข่งขัน
- ประเด็นยุทธศาสตร์ที่ 4 : พัฒนาระบบบริหารจัดการที่ดีเพื่อความเติบโตขององค์กร

การปรับเปลี่ยนคณะเทคโนโลยีและการพัฒนาชุมชน ที่ประกอบด้วย 4 ยุทธศาสตร์ 11 กลยุทธ์และ TSU (Thaksin University) 32 ตัวชี้วัด และ TCD (Technology and Community Development) 28 ตัวชี้วัด นี้จะทำให้คณะฯ สามารถปรับเปลี่ยน ทำให้สามารถบรรลุวิสัยทัศน์และพันธกิจ และบรรลุสิ่งที่ท้าทายของคณะฯ ในอนาคต มีการพัฒนาและมีความก้าวหน้าของคณะฯ อย่างยั่งยืน

ส่วนที่ 1 ข้อมูลทั่วไป
คณะเทคโนโลยีและการพัฒนาชุมชน มหาวิทยาลัยทักษิณ
พ.ศ. 2567-2570

ลักษณะขององค์กร

คณะเทคโนโลยีและการพัฒนาชุมชน มหาวิทยาลัยทักษิณ ก่อตั้งเป็นโครงการจัดตั้งคณะเทคโนโลยีการเกษตร เมื่อปี พ.ศ. 2540 มีวัตถุประสงค์เพื่อผลิตบุคลากรทางด้านเกษตรที่มีคุณภาพและมีมาตรฐานทางวิชาการที่ตรงตามต้องการของผู้ใช้บัณฑิต ได้รับอนุมัติเป็นคณะเทคโนโลยีและการพัฒนาชุมชน วันที่ 2 สิงหาคม 2546 มีที่ตั้ง ณ มหาวิทยาลัยทักษิณ ต.บ้านพร้าว อ.ป่าพะยอม จ.พัทลุง

(1) การจัดการศึกษา หลักสูตรระดับปริญญาตรี จำนวน 3 หลักสูตร ประกอบด้วย

ปี	วท.บ.สาขาวิชาเกษตรศาสตร์ / วท.บ.สาขาวิชาเทคโนโลยีและนวัตกรรมการเกษตร	พื้นที่ สภาพ	คงเหลือ	วท.บ.สาขาวิชาสัตวศาสตร์	พื้นที่ สภาพ	คงเหลือ	วท.บ.สาขาวิชาเทคโนโลยีการเกษตรและการพัฒนาชุมชน / วท.บ.สาขาวิชา การส่งเสริมการเกษตรและ พัฒนาชุมชน	พื้นที่ สภาพ	คงเหลือ
2563	25	7	18	46	4	42	36	14	22
2564	21	1	20	34	7	27	36	5	31
2565	7	2	5	25	1	24	25	3	22
2566	21	1	20	36	-	36	27	2	25

ความสำคัญเชิงเปรียบเทียบ

มุ่งเน้นให้บัณฑิตมีความรู้ ความสามารถทางด้านเกษตร ทักษะในศตวรรษที่ 21 ทักษะการสร้างนวัตกรรม และการเป็นผู้ประกอบการ เพื่อบูรณาการในวิชาชีพ

แนวทางการจัดการศึกษา

จัดการเรียนการสอนเป็น 2 ช่วง

1. ชั้นปีที่ 1 วิชาวิทยาศาสตร์พื้นฐาน และกลุ่มวิชาชีพศึกษาทั่วไป จัดการเรียนการสอนแบบบรรยายและปฏิบัติการ เน้น active learning
2. ชั้นปีที่ 2 - 4 จัดการเรียนการสอนเน้น active learning ฝึกปฏิบัติในห้องปฏิบัติการ แผลงทดลอง ฟาร์มภายในมหาวิทยาลัย ชุมชน สถานประกอบการ

(2) การบริการที่สำคัญ

บริการ	แนวทางการให้บริการ
การวิจัย : ดำเนินการวิจัยที่ตอบโจทย์การพัฒนาเชิงพื้นที่และมุ่งเน้นการสร้างนวัตกรรม และสร้าง/ยกระดับผู้ประกอบการ และเป็นไปตามเงื่อนไขของแหล่งทุน	วิจัยและถ่ายทอดความรู้สู่ชุมชนผ่านการบริการวิชาการ รวมทั้งมีการเผยแพร่ผลงานวิจัยในการประชุมวิชาการ และตีพิมพ์ในวารสารทั้งระดับชาติและนานาชาติ
การบริการวิชาการ : ดำเนินการผ่าน 2 รูปแบบ ประกอบด้วย 1) ให้เปล่า ให้คำปรึกษาผ่านกลุ่มนวัตกรรมเกษตรเพื่อชุมชน การจัดฝึกอบรม การเสวนา การเป็นวิทยากรและสื่อต่าง ๆ 2) ทหารายได้ผ่านการบริการตรวจวิเคราะห์ปริมาณสารพิษ จัดฝึกอบรมวิชาการ	1. เป็นที่ปรึกษา/ให้คำปรึกษาด้านการแก้ไขปัญหาและยกระดับอาชีพทางการเกษตรให้กับเกษตรกร ภาครัฐ/ภาคเอกชน ผ่านการฝึกอบรม การเสวนา การเป็นวิทยากร เผยแพร่ความรู้ด้านการเกษตรผ่านสื่อต่าง ๆ เช่น เว็บไซต์ จดนิทรรศการ สื่อวิทยุ Youtube Facebook 2. ฝึกอบรมแบบมีค่าลงทะเบียน บริการตรวจวิเคราะห์ปริมาณสารพิษในดิน น้ำ และผลผลิตพืช ให้กับเกษตรกร บุคลากรภาครัฐ ภาคเอกชนและผู้ประกอบการ

(3) พันธกิจ วิสัยทัศน์ ค่านิยม และวัฒนธรรม

ปรัชญา	พัฒนาสังคมด้วยจริยธรรม เทคโนโลยีและนวัตกรรมที่เหมาะสม
วิสัยทัศน์	เป็นคณะชั้นนำของภาคใต้ด้านการเกษตรในการผลิตกำลังคน สร้างนวัตกรรม และการเป็นผู้ประกอบการ ภายในปี พ.ศ. 2570 คณะชั้นนำ หมายถึง คณะชั้นนำทางด้านการเกษตรใน 2 อันดับแรกของภาคใต้ (คณะที่จัดการเรียนการสอนด้านการเกษตรหลักสูตรระดับปริญญาตรีในภาคใต้มีจำนวน 12 คณะ) ตัวชี้วัดวิสัยทัศน์ 1) ความพึงพอใจของผู้ใช้บัณฑิตด้านทักษะการสร้างนวัตกรรมเกษตร 2) ความพึงพอใจของบัณฑิตในทักษะการสร้างนวัตกรรมเกษตรและการประยุกต์ทักษะการเป็นผู้ประกอบการ 3) รางวัลนวัตกรรมและการเป็นผู้ประกอบการของนิสิตและบัณฑิต 4) ผลงานวิจัยหรือนวัตกรรมที่นำไปใช้ประโยชน์ในเชิงสังคมหรือเชิงพาณิชย์ 5) ผลผลิตการเกษตรที่ได้รับการสร้างมูลค่าเพิ่มจากการบริการวิชาการ 6) ผู้ประกอบการรายใหม่ที่เกิดจากการรับบริการวิชาการ
พันธกิจ	1. ผลิตกำลังคนด้านการเกษตรให้มีทักษะการสร้างนวัตกรรมและการเป็นผู้ประกอบการ 2. ผลิตผลงานวิจัยเชิงนวัตกรรมเกษตรที่ตอบโจทย์การพัฒนาเชิงพื้นที่ เพื่อเพิ่มขีดความสามารถของชุมชนและท้องถิ่นในระดับภาค

	3. สร้างและยกระดับผู้ประกอบการด้านการเกษตร ด้วยองค์ความรู้ เทคโนโลยีและนวัตกรรมเพื่อเพิ่มขีดความสามารถในการแข่งขันระดับประเทศ
ค่านิยม	รับผิดชอบ รอบรู้ สู้งาน เชี่ยวชาญการปฏิบัติ สร้างประโยชน์แก่สังคม
สมรรถนะหลัก	1.การจัดการศึกษาด้านการเกษตรที่พัฒนาผู้เรียนให้มีสมรรถนะวิชาชีพและปฏิบัติงานในการสร้างผลงานนวัตกรรมการเกษตรและการเป็นผู้ประกอบการ 2.การสร้างองค์ความรู้ใหม่ เทคโนโลยี และนวัตกรรมเกษตรเพื่อพัฒนาชุมชนและผู้ประกอบการ 3.การบริการวิชาการการเกษตรบูรณาการร่วมกับภูมิปัญญาท้องถิ่นและการใช้อิทธิพลทางวัฒนธรรม เพิ่มมูลค่าสินค้าเกษตรชุมชนสู่สากล

(4) จำนวนบุคลากรและวุฒิการศึกษา

วุฒิการศึกษา	สายวิชาการ	สายสนับสนุน	ความก้าวหน้าทางวิชาชีพ
ปริญญาเอก	11 (73.33%)	-	- ตำแหน่งทางวิชาการสายวิชาการ (คน)
ปริญญาโท	4 (26.66%)	3 (20%)	รศ. = 2 (13.33%) ผศ. = 5 (33.33%)
ปริญญาตรี	-	9 (60%)	อ. = 8 (53.33%)
ต่ำกว่า ป.ตรี	-	3 (20%)	ปฏิบัติการ = 12 (80%) ปฏิบัติงาน = 3 (20%)
รวม	15	15	
อายุคน/อายุงานเฉลี่ย	45/12	40/11	

(5) ลำดับปัจจัยสำคัญที่ทำให้บุคลากรผูกพันต่อองค์กร

สายวิชาการ	สายสนับสนุน
1. การได้รับการยอมรับและสนับสนุนจากผู้บังคับบัญชาและเพื่อนร่วมงาน 2. ได้รับมอบหมายงานที่มีความท้าทาย 3. ได้รับการพัฒนาความรู้ด้านนวัตกรรมสังคม 4. ความก้าวหน้าในหน้าที่การงาน 5. ความมั่นคงในการทำงาน	1. ความมั่นคงในการทำงาน 2. ได้รับการยอมรับและสนับสนุนจากผู้บังคับบัญชาและเพื่อนร่วมงาน 3. ความก้าวหน้าในหน้าที่การงาน 4. การมีเพื่อนร่วมงานที่ดี 5. การได้รับมอบหมายงานที่มีความท้าทาย

(6) ข้อกำหนดพิเศษด้านความปลอดภัย ประกอบด้วย

- 1) ผู้ปฏิบัติงานในฟาร์มปศุสัตว์ต้องปฏิบัติตามมาตรฐานฟาร์มปศุสัตว์
- 2) ผู้ปฏิบัติงานในฟาร์มพืชต้องปฏิบัติตามมาตรฐานเกษตรที่เหมาะสม
- 3) บุคลากรห้องปฏิบัติการต้องปฏิบัติตามมาตรฐานความปลอดภัย

- 4) บุคลากรร้อยละ 50 ต้องซ้อมอัคคีภัย ปีละ 1 ครั้ง
- 5) บุคลากรทุกคนได้รับการฉีดวัคซีนป้องกันโควิด -19
- 6) บุคลากรทุกคนได้รับการตรวจสอบสุขภาพประจำปี

(7) สินทรัพย์ คณะมีอาคารสถานที่ เทคโนโลยี และอุปกรณ์ที่สำคัญดังนี้

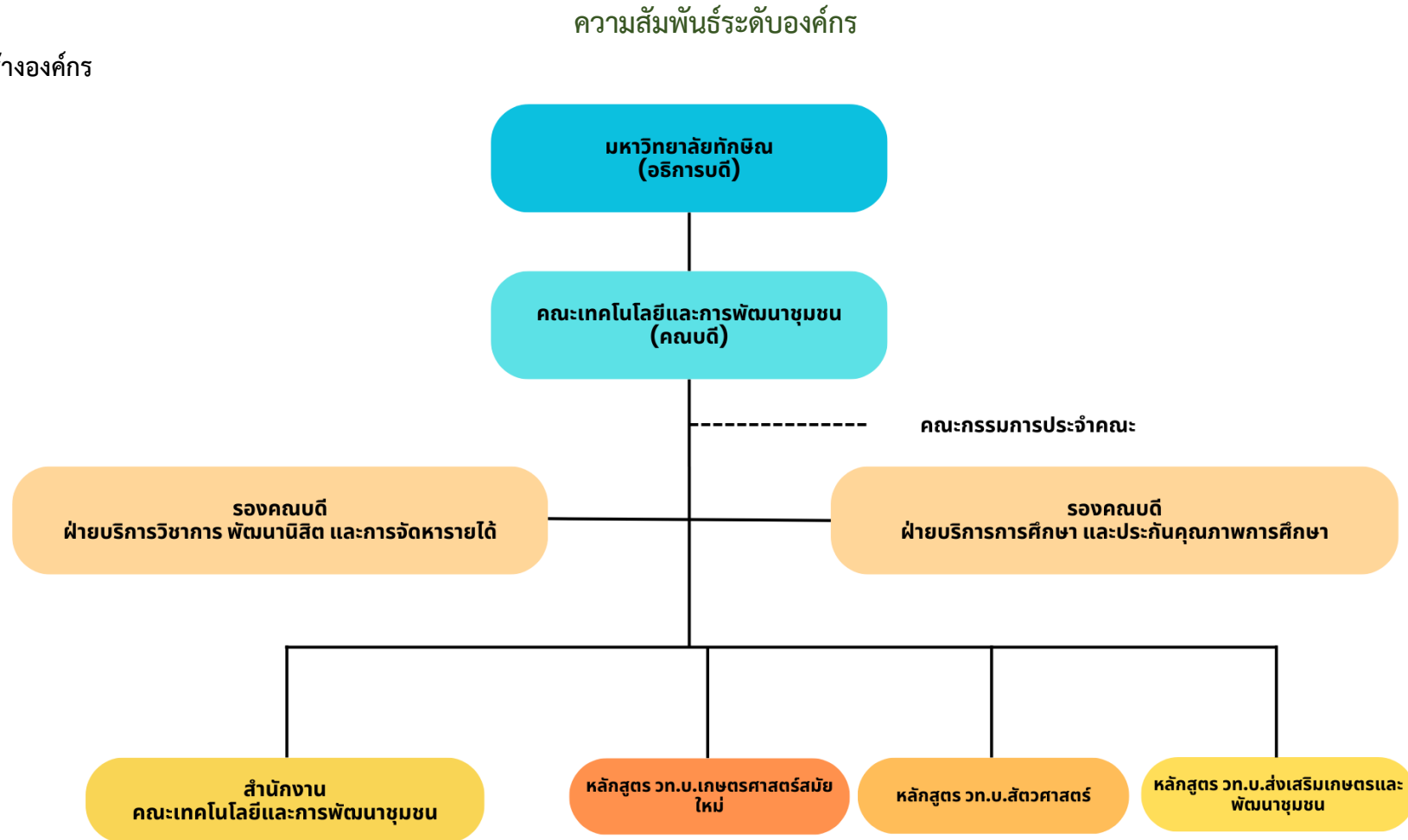
สินทรัพย์	รายละเอียด
อาคารสถานที่	อาคารเรียนเทคโนโลยีและการพัฒนาชุมชน อาคารปฏิบัติการเทคโนโลยีการเกษตร อาคารเครื่องจักรกล อาคารหน่วยศึกษาและวิจัยโคนม โรงเรือนเพาะชำและแปลงพืชมอก โรงเรือนผสมดิน แปลงพืช และฟาร์มปศุสัตว์
อุปกรณ์	อุปกรณ์สนับสนุนการจัดการเรียนการสอน การวิจัย และการบริการวิชาการ เช่น เครื่องมือวิทยาศาสตร์ อุปกรณ์คอมพิวเตอร์ อุปกรณ์สำนักงาน
เทคโนโลยี	ระบบสารบรรณอิเล็กทรอนิกส์ ระบบบัญชี 3 มิติ ระบบ MIS ระบบเทคโนโลยีสารสนเทศ ระบบฐานข้อมูล ระบบการติดตามตัวชี้วัดผลการดำเนินงาน ระบบอินเทอร์เน็ตแบบไร้สาย
ทรัพย์สินทางปัญญา	สิทธิบัตร/อนุสิทธิบัตรทางด้านพืชและสัตว์ ผลงานวิจัยและนวัตกรรมที่นำไปใช้ประโยชน์เชิงสังคมและเชิงพาณิชย์ ตอบสนองความต้องการแก้ปัญหาเชิงพื้นที่ และมุ่งเน้นการสร้างนวัตกรรมและสร้าง/ยกระดับผู้ประกอบการ

(8) สภาวะแวดล้อมด้านกฎระเบียบข้อบังคับ

ด้าน	กฎ ระเบียบ ข้อบังคับ
บริหารจัดการ	<ol style="list-style-type: none"> 1) พ.ร.บ.ความปลอดภัย อาชีวอนามัย และสภาพแวดล้อมในการทำงาน พ.ศ.2554 2) พ.ร.บ.มาตรฐานสินค้าเกษตร พ.ศ.2551 (มกษ. 9001-2556) พ.ร.บ.มาตรฐานสินค้าเกษตร (ฉบับที่ 2) พ.ศ. 2556 และ พ.ร.บ.มาตรฐานสินค้าเกษตร (ฉบับที่ 3) พ.ศ. 2561 3) การปฏิบัติทางการเกษตรที่ดีสำหรับพืชอาหาร 4) การปฏิบัติทางการเกษตรที่ดีสำหรับสัตว์ 5) พ.ร.บ.ส่งเสริมและรักษาคุณภาพสิ่งแวดล้อมแห่งชาติ พ.ศ.2535

ด้าน	กฎ ระเบียบ ข้อบังคับ
	6) พ.ร.บ.การจัดซื้อจัดจ้างและการบริหารพัสดุภาครัฐ พ.ศ.2560 7) ระเบียบคณะกรรมการตรวจเงินแผ่นดิน พ.ศ.2544 8) พ.ร.บ.วินัยการเงินการคลังของรัฐ พ.ศ.2561 9) ข้อบังคับ ม.ทักษิณ ว่าด้วยจรรยาบรรณของผู้ปฏิบัติงานในมหาวิทยาลัย พ.ศ.2557 10) พ.ร.บ.คุ้มครองข้อมูลส่วนบุคคล พ.ศ. 2562
การจัดการศึกษา	1) เกณฑ์มาตรฐานหลักสูตรระดับปริญญาตรี พ.ศ. 2558 2) กรอบมาตรฐานคุณวุฒิระดับอุดมศึกษาแห่งชาติ พ.ศ.2554 และ 2558
วิจัย	1) พ.ร.บ.สัตว์เพื่อนงานทางวิทยาศาสตร์ พ.ศ. 2558 2) ประกาศมาตรฐานคก. กำกับดูแลการเลี้ยงและใช้สัตว์ของสถาบัน พ.ศ. 2555 3) จริยธรรมการวิจัยในคน 4) พ.ร.บ.คุ้มครองพันธุ์พืช
บริการวิชาการ	ระเบียบมหาวิทยาลัยทักษิณว่าด้วยการให้บริการวิชาการ พ.ศ.2563

(1) โครงสร้างองค์กร



(2) ผู้เรียน ลูกค้ายุทธศาสตร์ และผู้มีส่วนได้ส่วนเสีย

ประเภทผู้เรียน ลูกค้ายุทธศาสตร์ และความต้องการ/ความคาดหวัง

ประเภท		ความต้องการและความคาดหวัง (เรียงตามลำดับ)
ผู้เรียน	นิสิต	<ol style="list-style-type: none"> 1) จบแล้วมีงานทำและมีอาชีพที่มั่นคง ทั้งภาครัฐ เอกชนและธุรกิจส่วนตัว 2) ความรู้ที่สามารถนำไปทำงานได้จริง 3) จบไปทำงานตรงสาย
ลูกค้ายุทธศาสตร์	แหล่งทุนวิจัย	<ol style="list-style-type: none"> 1) งานวิจัยที่ใช้ประโยชน์ได้จริง 2) ผลงานวิจัยมีคุณภาพ 3) ปิดโครงการวิจัยภายในกำหนดเวลา
	ผู้รับบริการแบบให้เปล่า รับคำปรึกษาผ่านกลุ่มนวัตกรรมเกษตรเพื่อชุมชน	<ol style="list-style-type: none"> 1) องค์กรความรู้ที่ได้รับตรงตามความต้องการ 2) ความรู้ที่สามารถนำไปใช้ประโยชน์ได้จริง 3) องค์กรความรู้ไปใช้การแก้ปัญหาอาชีพได้
	ผู้รับบริการแบบมีค่าใช้จ่าย ผ่านโครงการฝึกอบรม รับบริการตรวจวิเคราะห์ปริมาณสารพิษ	ความรู้ที่สามารถนำไปใช้ประโยชน์ได้จริง

ความต้องการและความคาดหวังของผู้มีส่วนได้ส่วนเสีย ส่วนตลาดที่สำคัญ

ประเภท		ความต้องการและความคาดหวัง (ผลลัพธ์)
ผู้มีส่วนได้ส่วนเสีย	ผู้ใช้บัณฑิต	<ol style="list-style-type: none"> 1) มีความรับผิดชอบ 2) มีมนุษยสัมพันธ์ 3) มีทักษะวิชาชีพ /ทักษะ IT ทักษะการเป็นผู้ประกอบการ ทักษะที่จำเป็นในศตวรรษที่ 21
	ผู้ประกอบการ	<ol style="list-style-type: none"> 1) บุคลากรสำเร็จการศึกษาภายในระยะเวลาที่กำหนด และมีงานทำหลังจบการศึกษา 2) อาจารย์ดูแลและให้คำปรึกษาแก่นิสิต 3) มีทุนการศึกษา

ประเภท		ความต้องการและความคาดหวัง (ผลลัพธ์)
	ศิษย์เก่า	1) มีเครือข่ายศิษย์เก่าและกิจกรรมสร้างความสัมพันธ์กับคณะอย่างต่อเนื่อง 2) ได้รับข่าวสารจากคณะอย่างต่อเนื่อง 3) มีโอกาสเป็นส่วนหนึ่งของกิจกรรม/โครงการคณะ
ส่วนตลาดที่สำคัญ	นักเรียนชั้นมัธยมปีที่ 6 โรงเรียนขนาดกลางระดับอำเภอ ในจังหวัดที่เป็นภูมิลำเนาในลิตปัจจุบัน 4 ลำดับแรก 1. นครศรีธรรมราช 2. พัทลุง 3. ตรัง 4. สงขลา	1) การประชาสัมพันธ์ข้อมูล ข่าวสารที่เป็นปัจจุบัน 2) ช่องทางการรับสมัครสะดวก 3) การบริการที่ดีของเจ้าหน้าที่

(3) ผู้ส่งมอบ คู่ความร่วมมือที่เป็นทางการและไม่เป็นทางการ

ผู้ส่งมอบ คู่ความร่วมมือที่สำคัญ การส่งเสริมขีดความสามารถ และข้อกำหนดการปฏิบัติงานร่วมกัน

ผู้ส่งมอบและคู่ความร่วมมือ	กระบวนการ	การส่งเสริมขีดความสามารถและการช่วย/ร่วมทำให้เกิดนวัตกรรม	ข้อกำหนดที่สำคัญ
ผู้ส่งมอบ		- รับผิดชอบกระบวนการทำงานที่ไม่ใช่กระบวนการทำงานหลักและคณะฯ ไม่มีความกดดัน - ช่วยให้การบริหารจัดการมีประสิทธิภาพ และลดต้นทุนในการดำเนินงาน	- บริการที่ดี - สินค้ามีคุณภาพ - ส่งมอบของตรงตามเงื่อนไขภายในระยะเวลาที่กำหนด
บริษัททำความสะอาด	บริการทำความสะอาด		
บริษัทรักษาความปลอดภัย	บริการรักษาความปลอดภัย		
บริษัท/ร้านค้า จำหน่ายวัสดุ ครุภัณฑ์	บริการจัดหาวัสดุ อุปกรณ์ ครุภัณฑ์		
คู่ความร่วมมือ			
คณะวิทยาศาสตร์	จัดการเรียนการสอนวิชาวิทยาศาสตร์พื้นฐาน	-ร่วมพัฒนาการเรียนการสอนวิชาวิทยาศาสตร์พื้นฐาน	ผู้สอนมีความรู้ มีความพร้อมด้านสถานที่ อุปกรณ์

ผู้ส่งมอบและคู่ความร่วมมือ	กระบวนการ	การส่งเสริมขีดความสามารถและการช่วย/ร่วมทำให้เกิดนวัตกรรม	ข้อกำหนดที่สำคัญ
สถาบันการศึกษา หน่วยงานภาครัฐ/ สถานประกอบการ ในประเทศ เช่น สถาบันการจัดการปัญญาภิวัฒน์, บ.เบทาโกร จก., บ.ซีพี จก., บ.โชคสุข จก., บ.คูโบต้า พัทลุง จก. สหกรณ์โค นมพัทลุง จก.	กระบวนการจัดการศึกษา วิจัย และ บริการวิชาการ	- ร่วมพัฒนาหลักสูตร กระบวนการจัดการเรียนการสอนและ ฝึกปฏิบัติให้นิสิต - ร่วมพัฒนางานวิจัย/บริการวิชาการ - ส่งบุคลากรที่มีความเชี่ยวชาญด้านการปฏิบัติมาเป็น อาจารย์พิเศษและวิทยากร	- สถานประกอบการได้มาตรฐาน ปลอดภัย มีองค์ความรู้ที่เกี่ยวข้อง - วิจัยและบริการวิชาการตาม ข้อตกลง
สถาบันการศึกษาต่างประเทศที่มี MOU ร่วมกัน ได้แก่ Yamaguchi University, Universiti Putra Malaysia	การจัดการศึกษา และวิจัย	พัฒนากระบวนการจัดการเรียนการสอน การวิจัย	- การแลกเปลี่ยนนิสิตและบุคลากร - การวิจัย - จัดกิจกรรมร่วมกัน

สภาพแวดล้อมด้านการแข่งขัน

(1) ตำแหน่งในการแข่งขัน ผู้นำระดับสูงกำหนดคู่แข่ง ซึ่งเป็นสถาบันที่มีการสอนด้านเกษตรในภาคใต้ คือ คณะทรัพยากรธรรมชาติ มหาวิทยาลัยสงขลานครินทร์ และสำนักวิชาเทคโนโลยีการเกษตรและอุตสาหกรรมอาหารมหาวิทยาลัยวลัยลักษณ์ โดยจะเทียบเคียงตัวชี้วัดที่สะท้อนคุณภาพการผลิตบัณฑิต การวิจัยและบริการวิชาการเพื่อการบรรลุวิสัยทัศน์ จำนวน 6 ตัวชี้วัด ประกอบด้วย

- 1) ความพึงพอใจของผู้ใช้บัณฑิตด้านทักษะการสร้างนวัตกรรมเกษตร
- 2) ความพึงพอใจของบัณฑิตในทักษะการสร้างนวัตกรรมเกษตรและการประยุกต์ทักษะการเป็นผู้ประกอบการ
- 3) รางวัลนวัตกรรมและการเป็นผู้ประกอบการของนิสิตและบัณฑิต
- 4) ผลงานวิจัยหรือนวัตกรรมที่นำไปใช้ประโยชน์ในเชิงสังคมหรือเชิงพาณิชย์
- 5) ผลผลิตการเกษตรที่ได้รับการสร้างมูลค่าเพิ่มจากการบริการวิชาการ
- 6) ผู้ประกอบการรายใหม่ที่เกิดจากการรับบริการวิชาการ

(2) การเปลี่ยนแปลงความสามารถในการแข่งขัน :

1. การแข่งขันทางการศึกษาของคณะที่จัดการเรียนการสอนด้านเกษตรของภาคใต้
2. ความต้องการของตลาดแรงงาน
3. การเปลี่ยนแปลงโครงสร้างประชากรที่เข้าสู่สังคมผู้สูงอายุและประชากรวัยเรียนลดลง
4. การเปิดเสรีทางการศึกษาและรูปแบบการเรียนรู้
5. การลดการสนับสนุนงบประมาณจากรัฐ
6. การเปลี่ยนแปลงทางเทคโนโลยีแบบก้าวกระโดด

ความได้เปรียบและโอกาสเชิงกลยุทธ์ที่สำคัญ

ความท้าทายเชิงกลยุทธ์	ความได้เปรียบเชิงกลยุทธ์	โอกาสเชิงกลยุทธ์
<ol style="list-style-type: none"> 1. การพัฒนาผู้เรียนให้มีสมรรถนะในการปฏิบัติงานได้ทันที และมีทักษะในการสร้างนวัตกรรมเกษตรและความเป็นผู้ประกอบการ ที่เป็นที่ต้องการของตลาดแรงงานในลำดับต้น ๆ 2. การเพิ่มจำนวนผู้เรียน ในขณะที่ประชากรวัยเรียนลดลง 3. การพัฒนางานวิจัย นวัตกรรมที่ตอบโจทย์การพัฒนาเชิงพื้นที่ เพิ่มขีดความสามารถของผู้ประกอบการ 4. ความคาดหวังของสังคมต่อสถาบันการศึกษาในการสร้างสังคมและชุมชนให้เข้มแข็ง 5. การบริหารจัดการเพื่อการดำเนินงานที่มีประสิทธิภาพสูงขึ้นและมีความมั่นคงทางการเงิน 	<ol style="list-style-type: none"> 1. คณะฯ ตั้งอยู่ในพื้นที่เกษตร สามารถใช้ชุมชนเป็นฐานเรียนรู้และผลิตผลงานเพื่อตอบสนองความต้องการของชุมชน 2. มีเครือข่ายความร่วมมือกับชุมชนและองค์กรอื่นในการจัดการศึกษาและการพัฒนาเชิงพื้นที่ที่เข้มแข็ง 	<ol style="list-style-type: none"> 1. การจัดการศึกษาเพื่อส่งเสริมการเรียนรู้ตลอดชีวิต รองรับคนทุกช่วงวัย 2. การปรับเปลี่ยนการทำงานสู่การทำงานแบบ Digital Transformation 3. การพัฒนาคณะสู่มหาวิทยาลัยกลุ่ม 2 4. การส่งเสริมและพัฒนานวัตกรรมเชิงพาณิชย์เพื่อเพิ่มมูลค่าสินค้า

ส่วนที่ 2 วิเคราะห์ คณะเทคโนโลยีและการพัฒนาชุมชน มหาวิทยาลัยทักษิณ

การวิเคราะห์จุดแข็ง จุดอ่อน โอกาส และภาวะคุกคาม (SWOT Analysis)

จุดแข็ง (Strengths)	จุดอ่อน (Weaknesses)
<p>(1) ด้านการจัดการคน</p> <ul style="list-style-type: none"> <input type="checkbox"/> นิสิต/บัณฑิตปริญญาตรีมีความอดทน มีทักษะการปฏิบัติ <input type="checkbox"/> นิสิต/บัณฑิตปริญญาตรีสามารถทำงานร่วมกับชุมชนได้ดี <input type="checkbox"/> คณาจารย์และบุคลากร มีความรู้ความสามารถในเชิงวิจัย การบริการวิชาการแก่สังคม และความสามัคคีในองค์กร ซึ่งจะส่งเสริมศักยภาพในการผลิตบัณฑิตอย่างมีคุณภาพ ทั้งเชิงวิชาการและบูรณาการความรู้ในองค์กรรวม <input type="checkbox"/> คณาจารย์และบุคลากร ส่วนใหญ่เป็นคนรุ่นใหม่ยอมรับการเปลี่ยนแปลง <input type="checkbox"/> บุคลากรมีการทำงานเป็นทีม และสามัคคีกัน <input type="checkbox"/> บุคลากรมีจิตบริการ <input type="checkbox"/> บุคลากรมีความสมานฉันท์ภายในองค์กร 	<p>(1) ด้านการจัดการคน</p> <ul style="list-style-type: none"> <input type="checkbox"/> นิสิต/บัณฑิตปริญญาตรียังมีจุดอ่อนในด้านทักษะภาษาอังกฤษ ทักษะการนำเสนอ ทักษะการสร้างนวัตกรรม และทักษะการเป็นผู้ประกอบการ ซึ่งเป็นทักษะที่สร้างอัตลักษณ์ของคณะฯ เพื่อให้บรรลุวิสัยทัศน์ <input type="checkbox"/> บัณฑิตมีภาวะการมีงานทำน้อย <input type="checkbox"/> ระบบบริหารงานบุคคลไม่เอื้อให้คณะฯ สามารถดึงดูดผู้มีศักยภาพสูงมาเป็นอาจารย์ <input type="checkbox"/> การทดแทนอัตรากำลังใหม่ไม่เพียงพอ หรือการพัฒนาอาจารย์ให้มีศักยภาพที่เท่าเทียมต้องใช้เวลายาวนาน <input type="checkbox"/> บุคลากรของคณะฯ มีหลายประเภท (อัตราจ้างงบประมาณมหาวิทยาลัย อัตราจ้างงบประมาณรายได้) ซึ่งมีสถานะและสิทธิแตกต่างกันเป็นสภาวะที่เป็นข้อจำกัดอย่างมากต่อการพัฒนาในสถานการณ์ปัจจุบันและถือเป็นปัญหาอุปสรรคอย่างหนึ่ง <input type="checkbox"/> บุคลากรสายอาจารย์และสายสนับสนุนขาดทักษะทางภาษาอังกฤษในระดับที่สื่อสารได้ ซึ่งเป็นอุปสรรคต่อการพัฒนาสู่นานาชาติ <input type="checkbox"/> บุคลากรในสายวิชาการส่วนใหญ่ไม่อยู่ในระดับแนวหน้าของมหาวิทยาลัย และมีตำแหน่งทางวิชาการยังน้อย

จุดแข็ง (Strengths)	จุดอ่อน (Weaknesses)
<p>(2) ด้านการจัดการระบบนิเวศ</p> <ul style="list-style-type: none"> <input type="checkbox"/> สถานที่ตั้งของคณะอยู่ในพื้นที่จังหวัดพัทลุง ซึ่งเป็นพื้นที่เกษตรกรรม <input type="checkbox"/> มีพื้นที่ฟาร์มปศุสัตว์ ประกอบด้วย ฟาร์มสัตว์ปีก ฟาร์มสุกร ฟาร์มโคนม และ ฟาร์มพืช ที่ใช้เป็นสถานที่ในการฝึกปฏิบัติการของนิสิต จำนวน 85 ไร่ โดยประมาณ <input type="checkbox"/> มีสถานที่บริเวณอาคารคณะสำหรับการพัฒนาเป็นพื้นที่ในการหารายได้สำหรับ คณะและสำหรับนิสิต จำนวน 72 ไร่ โดยประมาณ <input type="checkbox"/> มีห้องปฏิบัติการตรวจวัดสารพิษตกค้างในผลผลิตทางการเกษตรสำหรับบริการ ตรวจวิเคราะห์ตัวอย่างดิน ตัวอย่างน้ำ ตัวอย่างผลผลิตทางการเกษตร 	<p>(2) ด้านการจัดการระบบนิเวศ</p> <ul style="list-style-type: none"> <input type="checkbox"/> ระบบการสนับสนุนการเรียนการสอน และการสร้างระบบนิเวศโดยรวม ยังได้รับการสนับสนุนและการพัฒนาน้อย <input type="checkbox"/> ระบบงานบางด้าน เช่น การส่งเสริมให้บุคลากรทำงานเป็นทีม การส่งเสริมการสร้างแรงจูงใจให้บุคลากรมีความตระหนักถึงค่านิยมองค์กรฯ ยังไม่เอื้อต่อการขับเคลื่อนนโยบายคณะฯ ในเชิงรุก <input type="checkbox"/> ระบบการเข้าสู่ตำแหน่งบริหาร ยังขาดการสร้างเสริมประสบการณ์ในการบริหารจัดการและข้อกฎหมายที่เกี่ยวข้อง <input type="checkbox"/> การสื่อสารภายในองค์กรเพื่อเสริมสร้างความเข้าใจระหว่างกัน ยังไม่ครอบคลุมทุกประเด็น
ภาวะคุกคาม (Threats)	โอกาส (Opportunities)
<ul style="list-style-type: none"> <input type="checkbox"/> การเปลี่ยนแปลงโครงสร้างประชากรมีแนวโน้มผู้สูงอายุเพิ่มขึ้น อัตราการเกิดที่ลดลง ส่งผลให้จำนวนนิสิตอยู่ในวัยเรียนมีแนวโน้มลดลงอย่างต่อเนื่อง ซึ่งจะส่งผลกระทบต่อการจัดการศึกษา การวางแผนอัตรากำลัง การจัดหลักสูตร การจัดการเรียนการสอน การจัดโครงสร้างพื้นฐาน และการบริหารจัดการทรัพยากรทางการเงินให้เกิดประโยชน์สูงสุด <input type="checkbox"/> ความก้าวหน้าด้านเทคโนโลยีสารสนเทศและการสื่อสารแบบก้าวกระโดดการจัดการศึกษาของคณะฯ จำเป็นต้องกำหนดเป้าหมายการพัฒนาสมรรถนะของผู้เรียนเพื่อเตรียมกำลังคนที่จะเข้าสู่ตลาดงานเมื่อสำเร็จการศึกษา การพัฒนาบุคลากร การปรับหลักสูตรและวิธีการเรียนการสอนที่มีความยืดหยุ่นหลากหลาย 	<ul style="list-style-type: none"> <input type="checkbox"/> รัฐบาลมีนโยบายด้านการขับเคลื่อนเป้าหมายการพัฒนาที่ยั่งยืน (Sustainable Development Goals: SDGs) ซึ่งมีตัวชี้วัดที่สำคัญที่คณะสามารถนำไปใช้ในการพัฒนาองค์กร พัฒนาหลักสูตร ให้ครบทั้ง 5 มิติ (มิติด้านสังคม มิติด้านเศรษฐกิจ มิติด้านสิ่งแวดล้อม มิติด้านสันติภาพและสถาบัน และมิติด้านหุ้นส่วนการพัฒนา) <input type="checkbox"/> กระทรวงอุดมศึกษา วิทยาศาสตร์ วิจัยและนวัตกรรม มียุทธศาสตร์ที่สำคัญในการพัฒนากำลังคนและสถาบันความรู้ การพัฒนาเศรษฐกิจชีวภาพ เศรษฐกิจหมุนเวียน และเศรษฐกิจสีเขียว (Bio-Circular-Green: BCG Economy) เศรษฐกิจกระแสใหม่ (New Economy) เป็นระบบเศรษฐกิจที่ขับเคลื่อนด้วย

ภาวะคุกคาม (Threats)	โอกาส (Opportunities)
<p>เพื่อพัฒนาศักยภาพและขีดความสามารถของบุคลากรให้มีทักษะความรู้ ความสามารถและสมรรถนะที่พร้อมรับการเปลี่ยนแปลงและการแข่งขันอย่าง เสรีแบบไร้พรมแดนในยุคเศรษฐกิจและสังคมดิจิทัล</p> <p><input type="checkbox"/> การได้รับการจัดสรรงบประมาณจากมหาวิทยาลัยที่น้อยซึ่งไม่เพียงพอ กับ ค่าใช้จ่ายที่เกิดขึ้นจริงจากการพัฒนาของคณะฯ ส่งผลให้คณะฯ ต้องหาแนวทาง และวิธีการที่จะหารายได้เพื่อการพึ่งตนเองมากขึ้น</p>	<p>นวัตกรรม เทคโนโลยี และความคิดสร้างสรรค์ รวมถึง กระทรวงเกษตรและ สหกรณ์ได้มีนโยบายในการส่งเสริมเกษตรกรที่ต้องอยู่ดี สินค้าเกษตรมูลค่าสูง ทรัพยากรเกษตรยั่งยืน ดังนั้นจึงเป็นโอกาสให้คณะฯ ซึ่งจัดการเรียนการสอน ด้านเกษตร สามารถพัฒนาหลักสูตรได้หลากหลายรูปแบบที่ตอบสนองต่อการ พัฒนากำลังคนด้านเกษตรสมัยใหม่ให้มีคุณภาพ</p> <p><input type="checkbox"/> จังหวัดพัทลุงมียุทธศาสตร์การพัฒนาเศรษฐกิจมูลค่าสูงที่ยั่งยืนจากฐาน การเกษตร อุตสาหกรรมต่อเนื่องจากการเกษตร และผลิตภัณฑ์ชุมชนและ ท้องถิ่น เป็นโอกาสที่จะได้รับการสนับสนุนงบประมาณและการทำงานร่วมกับ องค์กรภาครัฐ</p> <p><input type="checkbox"/> มหาวิทยาลัยมีนโยบายในการพัฒนามหาวิทยาลัยสู่มาตรฐานระดับนานาชาติบน ฐานท้องถิ่น (University of Glocalization) และการขับเคลื่อนการพลิกโฉม มหาวิทยาลัยทักษิณ (Reinventing Thaksin University) ไปสู่ “The University of Glocalization” ทำให้นักวิจัยมีโอกาสดำเนินการสนับสนุน งบประมาณการพัฒนาคณะ การพัฒนาผลวิจัย และการพัฒนาผลงานบริการ วิชาการอันจะนำไปสู่การนำไปใช้ประโยชน์และการต่อยอดเชิงพาณิชย์ เพื่อสร้าง คุณค่า มูลค่า และขับเคลื่อนการพัฒนาชุมชน สังคมของประเทศไปสู่การแข่งขัน ในระดับนานาชาติ รวมถึงการพัฒนาหลักสูตรใหม่ที่เป็นแบบนานาชาติ</p> <p><input type="checkbox"/> มหาวิทยาลัยมีนโยบายในการพัฒนามีนโยบายและให้การสนับสนุนในการพัฒนา โครงสร้างรายวิชาเป็นแบบแขนงวิชา (Academic cluster) และการจัดการ เรียนการสอนแบบ 2 ปริญญา ทำให้คณะฯ มีโอกาสได้พัฒนาหลักสูตรใหม่ที่มี ความ</p>

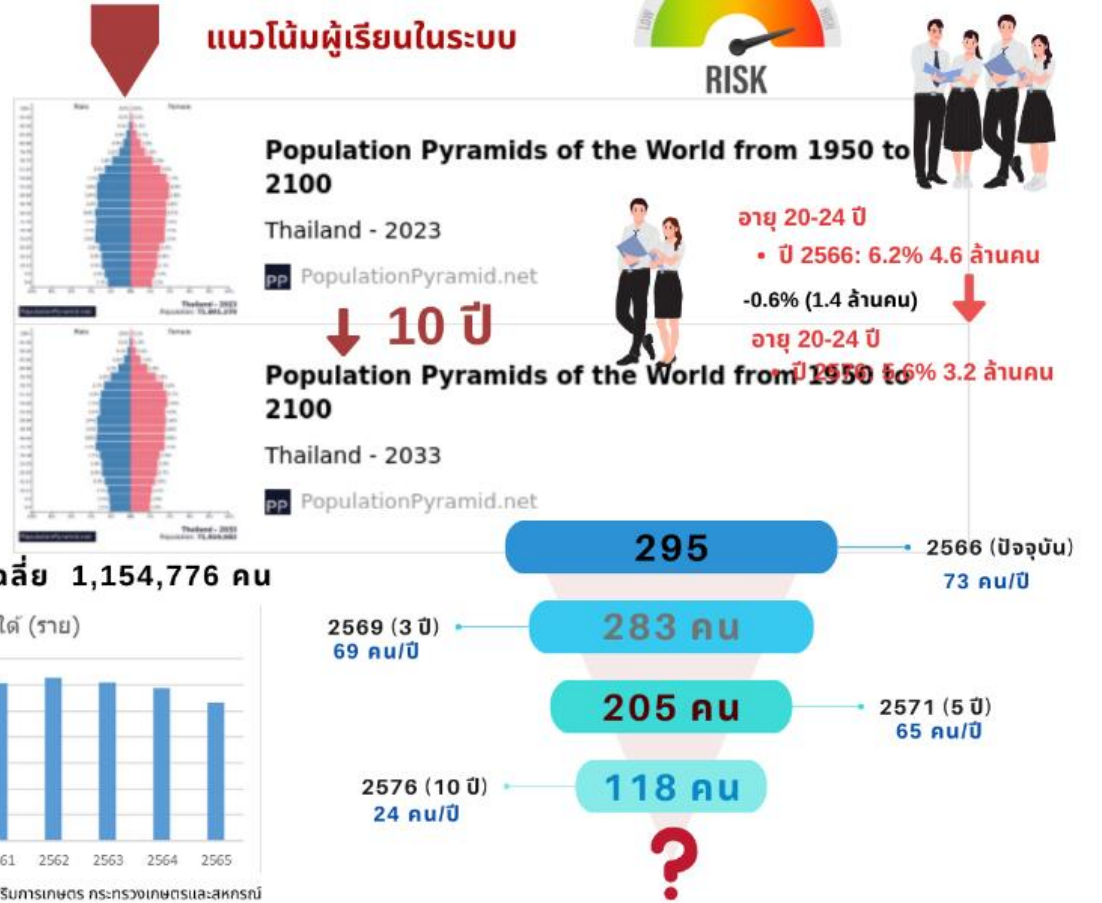
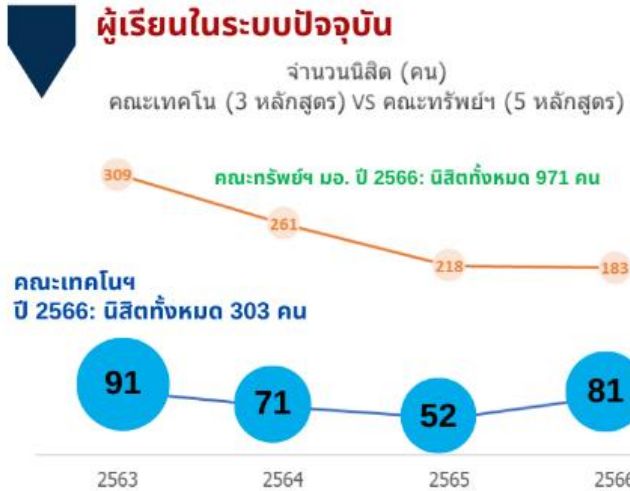
ภาวะคุกคาม (Threats)	โอกาส (Opportunities)
	<p>ทันสมัยและตอบโจทย์ผู้เรียนมากขึ้น</p> <p><input type="checkbox"/> มหาวิทยาลัยเปิดโอกาสให้คณะฯ เป็นหน่วยงานนำร่องในการดำเนินโครงการสร้างรายได้เพื่อความมั่นคงทางการเงินขององค์กร</p>

ปัจจัยที่ส่งผลกระทบต่อการพัฒนาคณะเทคโนโลยีและการพัฒนาชุมชน

ปัจจัยด้านผู้เรียน	ปัจจัยด้านรายรับ-รายจ่าย
<p>จากข้อมูลแนวโน้มในช่วง 10 ปี (ค.ศ.2033) ในอนาคต พบว่า การลดลงของประชากร และการเพิ่มขึ้นของประชากรผู้สูงอายุ และเมื่อวิเคราะห์ประชากรในช่วงอายุวัยเรียน 20-24 ปี พบว่า ในปี 2566 มีจำนวน 4.6 ล้านคน และในปี 2576 จำนวน 3.2 ล้าน คิดเป็นร้อยละที่ลดลงจากปี 2566 คือ 5.6 เปอร์เซ็นต์ (ภาพที่ 1)</p> <p>คณะเทคโนโลยีและการพัฒนาชุมชน ได้จัดตั้งขึ้นเมื่อประมาณปี พ.ศ. 2542 โดยมีหลักสูตรวิทยาศาสตรบัณฑิต (วท.บ.) สาขาวิชาเทคโนโลยีการเกษตร 1 หลักสูตร และปัจจุบันได้พัฒนาหลักสูตรใหม่และได้เปิดหลักสูตรเพิ่มเป็น 2 หลักสูตร ซึ่งจะเห็นว่าเมื่อเปิดหลักสูตรเพิ่มประชากรนิสิตลงทะเบียนเรียนเพิ่มขึ้น อย่างไรก็ตามตั้งแต่ปี พ.ศ. 2560 มีประชากรนิสิตลงทะเบียนเรียนเริ่มลดลง หากพิจารณาโอกาสผู้เข้าเรียนภาคการเกษตรในภาคใต้ ที่สามารถพัฒนาทักษะอาชีพ พบว่าประชากรภาคการเกษตรมีแนวโน้มสูง จึงน่าจะเป็นโอกาสในการพัฒนาหลักสูตรเพื่อรองรับประชากรภาคการเกษตรซึ่งเป็นการเรียนแบบตามอัธยาศัย (ภาพที่ 1 และ 2) นิสิตลงทะเบียนเรียนของคณะเทคโนโลยีและการพัฒนาชุมชน ระหว่างปี 2563-2566 พบว่า ปี 2563 รับผู้เรียนได้ประมาณ 91 คน, ปี 2564 รับผู้เรียนได้ประมาณ 71 คน, ปี 2565 รับผู้เรียนได้ประมาณ 52 คน และปี 2566 รับผู้เรียนได้ประมาณ 87 คน แต่ละสาขามีเป้าหมายในการรับผู้เข้าเรียนจำนวน 40 คน แต่ส่วนใหญ่ไม่</p>	<p>(1) รายได้</p> <p>คณะเทคโนโลยีและการพัฒนาชุมชนมีรายได้ไม่เพียงพอต่อการดำเนินการ โดยในปี 2563-2565 นั้นคือ ปี 2563 จำนวน 2,519,920.75 บาท ปี 2564 จำนวน 4,182,581.72 บาท และในปี 2565 จำนวน 2,554,527.23 บาท ซึ่งพบว่ามีแนวโน้มลดลง โดยมีรายละเอียดของแหล่งรายได้จาก 5 แหล่ง ในปี พ.ศ. 2565 (ภาพที่ 3) ดังนี้</p> <ol style="list-style-type: none"> 1. แหล่งเงินรายได้ (จากค่าธรรมเนียมการศึกษาตามจำนวนผู้เข้าเรียนและการคงอยู่ของผู้เรียน) ปี 2566 ได้มา 2,293,100 บาท 2. แหล่งรายได้จากการวิจัย ปี 2565 ได้มา 81,138.25 บาท 3. แหล่งรายได้จากการบริการวิชาการ ปี 2565 ได้มา 6,975 บาท 4. แหล่งรายได้จากกิจการหารรายได้ เช่น การจัดงานเกษตรแฟร์ ปี 2565 ได้มา 87,948.51 บาท 5. แหล่งรายได้จากโครงการเงินทุนหมุนเวียนฟาร์มมหาวิทยาลัยทักษิณ ปี 2565 ได้มา 132,465.47 บาท <p>จากสถานการณ์ของแหล่งรายได้ของคณะฯ พบว่า รายได้จากค่าธรรมเนียมการศึกษาเป็นรายได้หลัก ดังนั้น หากการรับเข้าของผู้เรียนไม่เป็นไปตามเป้าหมายและมีจำนวนลดลง จะเป็นปัจจัยที่สำคัญที่กระทบต่อความมั่นคงทางรายได้ของ</p>

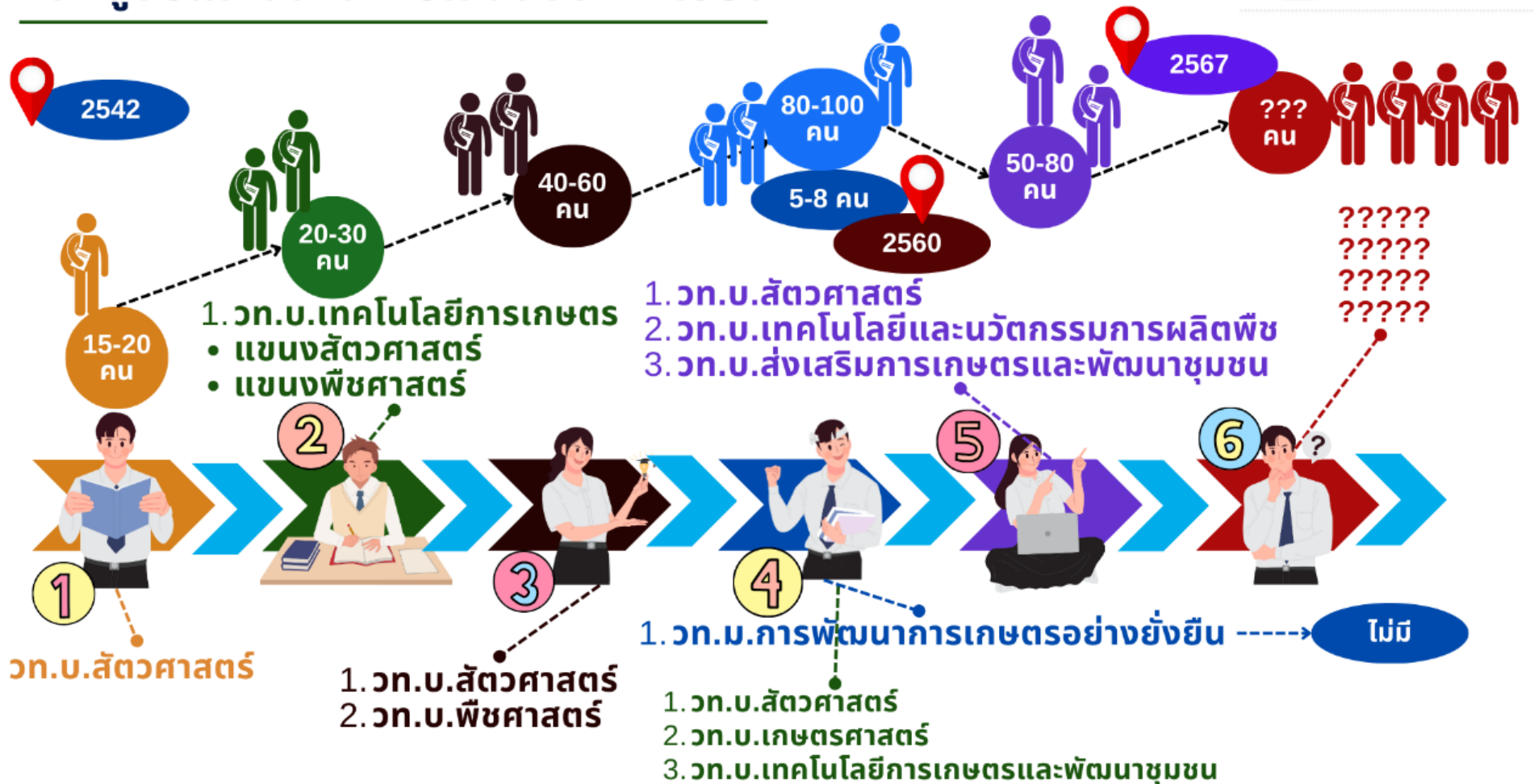
ปัจจัยด้านผู้เรียน	ปัจจัยด้านรายรับ-รายจ่าย
<p>สามารถรับผู้เรียนได้ตามเป้าหมาย โดยหลักสูตรที่รับผู้เรียนได้น้อยที่สุดคือ หลักสูตร วท.บ.เทคโนโลยีและนวัตกรรมการผลิตพืช หลักสูตร วท.บ.ส่งเสริมการเกษตรและ พัฒนาชุมชน และหลักสูตร วท.บ.สัตวศาสตร์ ตามลำดับ (ภาพที่ 3)</p>	<p>คณะฯ ขณะนี้แหล่งรายได้จากโครงการเงินทุนหมุนเวียนฟาร์มมหาวิทยาลัยทักษิณ รายได้ที่เกิดขึ้นไม่สามารถนำมาใช้ในการดำเนินงานภายในคณะฯ ซึ่งรายได้ทั้งหมดนำไปใช้เพื่อการบริหารจัดการฟาร์มสัตว์ภายใต้กองทุน ส่วนรายได้จากการจัดงานเกษตรแฟร์ถูกนำไปใช้ในการหมุนเวียนในการจัดกิจกรรมครั้งต่อไป สำหรับรายได้ที่ได้น้อยคือ รายได้จากการวิจัย และรายได้จากการบริการวิชาการ</p> <p>(2) รายจ่าย</p> <p>คณะเทคโนโลยีและการพัฒนาชุมชนมีการใช้รายจ่ายรวมในปี 2565 พบว่า ด้านการบริหารจัดการค่อนข้างสูงคือ ร้อยละ 70.1 รองลงมาคือ ด้านการศึกษาและพัฒนา นิสิต ร้อยละ 29.0 และ กองทุนวิจัยร้อยละ 0.9 ตามลำดับ ทั้งนี้รายได้จาก ค่าธรรมเนียมการศึกษาจะถูกนำไปใช้ ด้านการบริหารจัดการและด้านการศึกษาและพัฒนา นิสิต ส่วนรายได้จากกองทุนวิจัยจะถูกนำไปใช้สนับสนุนการวิจัย ขณะที่ รายจ่ายที่ไม่ปรากฏ ประกอบด้วย กองทุนหมุนเวียน เกษตรแฟร์ และการบริการ วิชาการ เป็นการหมุนเวียนการใช้จ่ายจากรายได้ที่เกิดขึ้นของกิจกรรมของตนเอง (ภาพที่ 5)</p>

สถานการณ์ผู้เรียนหรือลูกค้าในอนาคต



ภาพที่ 1 แนวโน้มประชากรที่มีอายุเฉลี่ยในวัยเรียน

หลักสูตรและสถานการณ์นิสิตลงทะเบียน



ภาพที่ 2 สถานการณ์นิสิตลงทะเบียนเรียน

CUSTOMER TREND

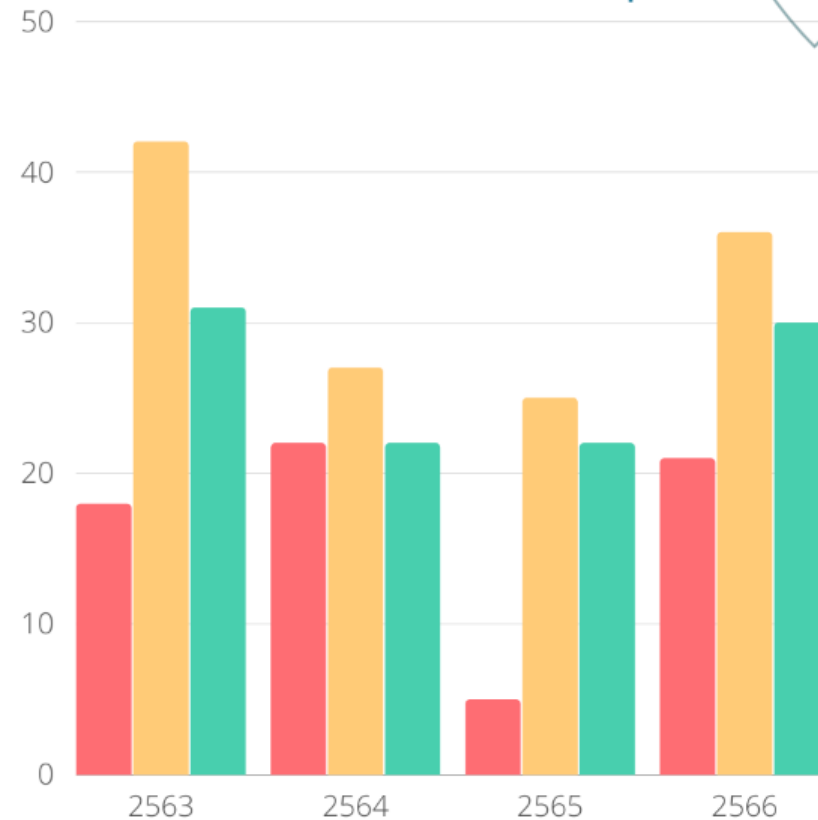
แนวโน้มผู้เข้าเรียนของหลักสูตร วท.บ.สาขา
วิทยาศาสตร์ วท.บ.สาขาวิชาเทคโนโลยี
และนวัตกรรมการผลิตพืช และ วท.บ.สาขา
วิชาส่งเสริมการเกษตรและพัฒนาชุมชน
ปี 2563-2566

01 - PLANT PRODUCTION

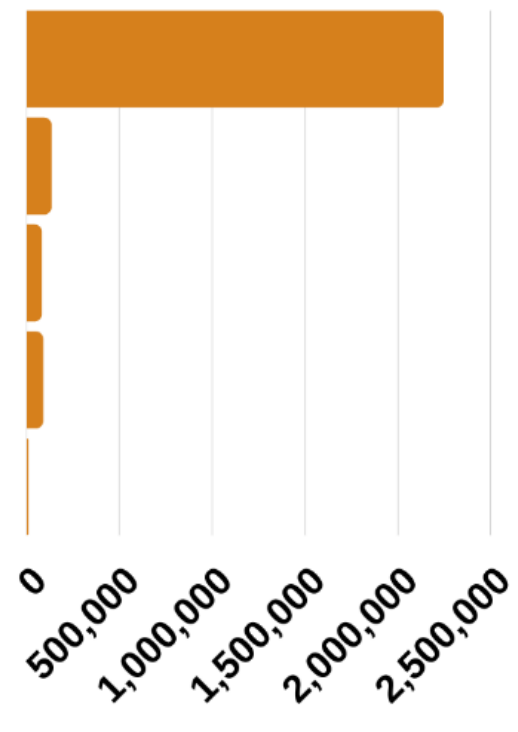
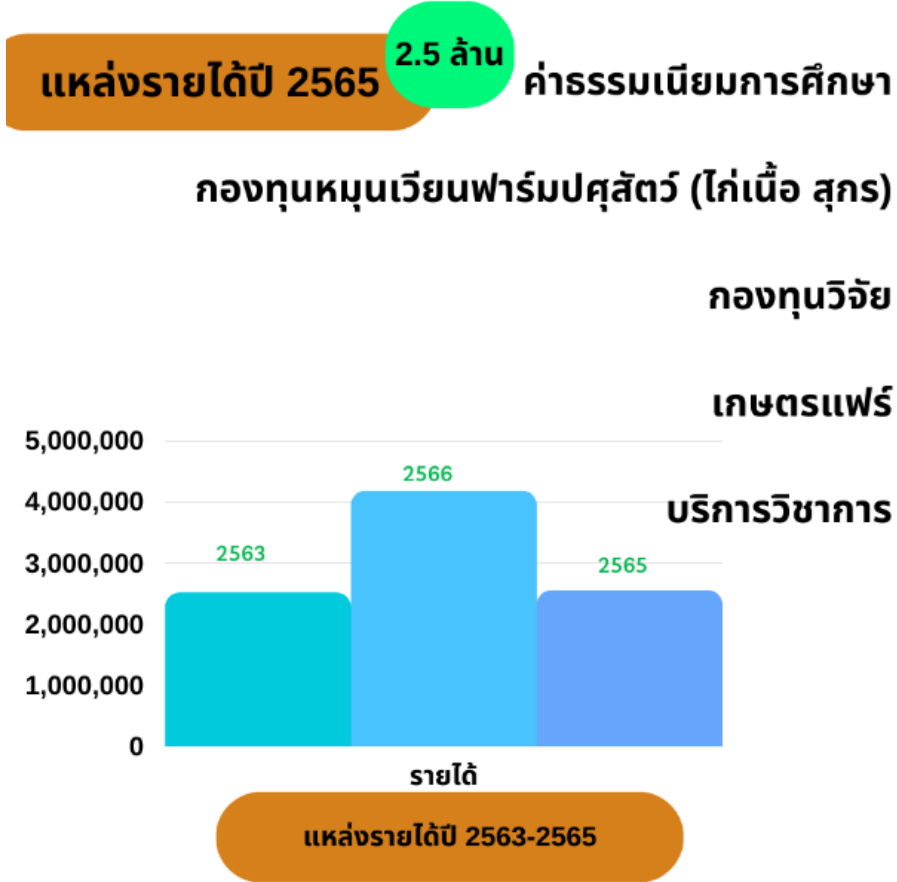
02 - ANIMAL SCIENCE

03 - COMMUNITY DEVELOPMENT

คณะเทคโนโลยีและการพัฒนาชุมชน



ภาพที่ 3 แนวโน้มผู้เรียนที่เข้าเรียนในคณะเทคโนโลยีและการพัฒนาชุมชน ในปี 2563-2566



87.9%

ค่าธรรมเนียมการศึกษา
(2,246,000 บาท)

5.2%

กองทุนหมุนเวียนฟาร์มปศุสัตว์ (ไก่เนื้อ สุกร) (132,465.47 บาท)

3.4%

เกษตรแปรรูป (87,948.51 บาท)

3.1%

กองทุนวิจัย (81,138.25 บาท)

0.3%

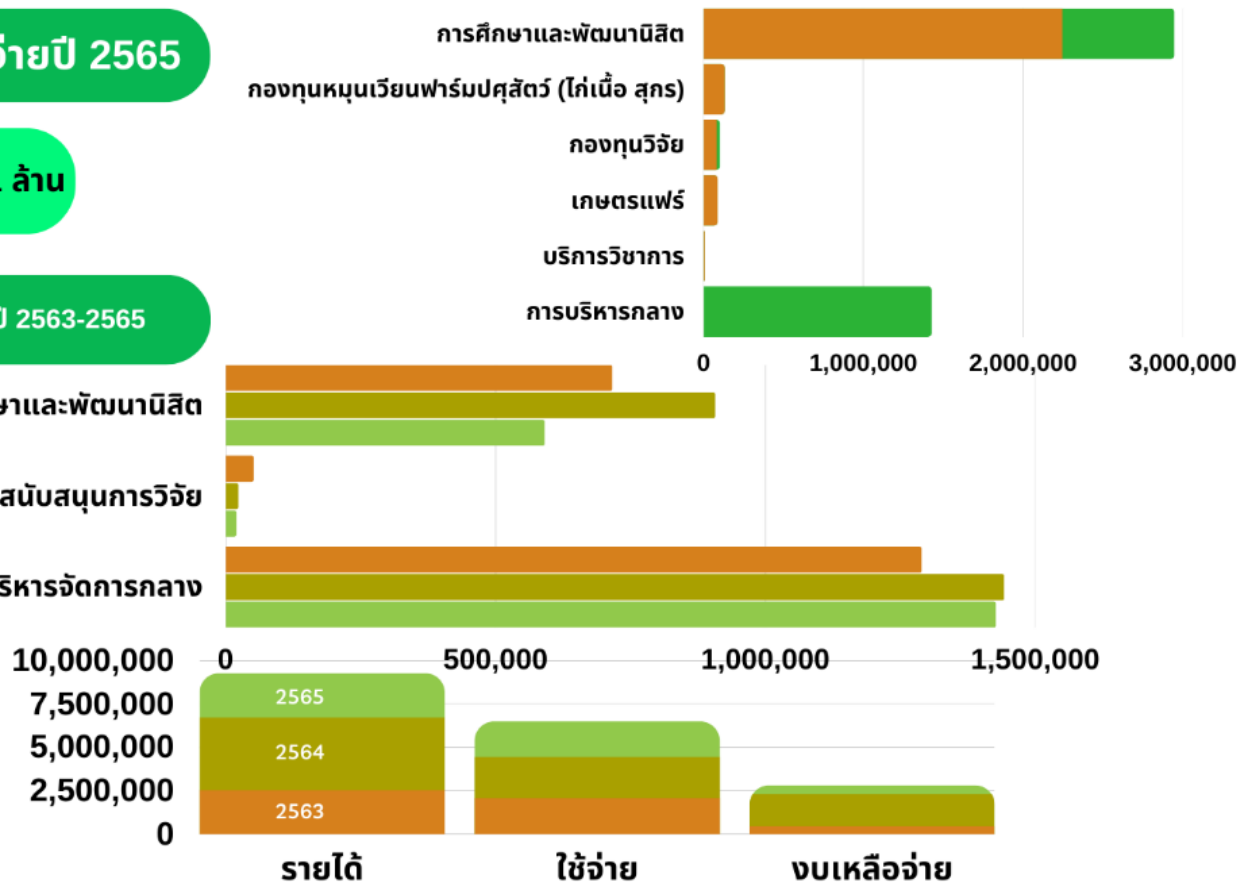
บริการวิชาการ (6,975 บาท)

ภาพที่ 4 รายได้ของคณะเทคโนโลยีและการพัฒนาชุมชน (2563-2565) และรายได้ในปี 2565

การใช้จ่ายปี 2565

2.1 ล้าน

รายจ่ายปี 2563-2565



29.0%

การศึกษา (701,234 บาท)

-%

กองทุนหมุนเวียนฟาร์มปศุสัตว์ (ไก่เนื้อ สุกร) (- บาท)

-%

เกษตรแฟร์ (- บาท)

0.9%

กองทุนวิจัย (19,800 บาท)

-%

บริการวิชาการ (-บาท)

70.1%

บริหารกลาง (1,426,112 บาท)

ภาพที่ 5 รายจ่ายของคณะเทคโนโลยีและการพัฒนาชุมชนในปี 2565

ส่วนที่ 3 ยุทธศาสตร์
คณะเทคโนโลยีและการพัฒนาชุมชน มหาวิทยาลัยทักษิณ
พ.ศ. 2567-2570

ประเด็นยุทธศาสตร์ คณะเทคโนโลยีและการพัฒนาชุมชน มหาวิทยาลัยทักษิณ 4 ปี พ.ศ. 2567-2570

ประเด็นยุทธศาสตร์		เป้าหมายเชิงกลยุทธ์			
1 พัฒนาการจัดการศึกษาที่มีคุณภาพเพื่อผลิตกำลังคนให้มีทักษะการสร้างสมรรถนะการพัฒนา นวัตกรรมเกษตรและการเป็นผู้ประกอบการ		1.1 พัฒนากำลังคนในการขับเคลื่อนภาคการเกษตร 1.2 พัฒนากำลังคนให้มีสมรรถนะในการสร้างนวัตกรรมเกษตร และการเป็นผู้ประกอบการ			
2 พัฒนางานวิจัยนวัตกรรมที่ตอบโจทย์การพัฒนาเชิงพื้นที่ และยกระดับคุณภาพชีวิตในชุมชน เพื่อเพิ่มขีดความสามารถในการแข่งขันของประเทศ		2.1 พัฒนาองค์ความรู้ ผลงานวิจัย และนวัตกรรมตอบโจทย์การพัฒนาเชิงพื้นที่ และการเพิ่มขีด ความสามารถในการแข่งขันประเทศ 2.2 เพิ่มผลงานวิจัยและงานสร้างสรรค์ทางการเกษตรที่เผยแพร่/อ้างอิงในระดับชาติและ นานาชาติเพื่อสนับสนุนให้มหาวิทยาลัยเป็นที่ยอมรับในระดับชาติและนานาชาติ			
3 บริการวิชาการและถ่ายทอดความรู้ เทคโนโลยี และนวัตกรรม ด้านการเกษตร เพื่อการพัฒนา เชิงพื้นที่และสร้างขีดความสามารถการแข่งขัน		3.1 สร้างมูลค่าชุมชนสู่สากลด้วยองค์ความรู้ บูรณาการร่วมกับภูมิปัญญาท้องถิ่นและการใช้อิทธิพล ทางวัฒนธรรม (Soft power) 3.2 บริการวิชาการและถ่ายทอดองค์ความรู้ เทคโนโลยี และนวัตกรรม เพื่อการพัฒนาเชิงพื้นที่และ สร้างขีดความสามารถด้านการแข่งขัน			
4 พัฒนาระบบบริหารจัดการที่ดีเพื่อความเติบโตขององค์กร		4.1 ระบบการบริหารจัดการองค์กรให้มีประสิทธิภาพ 4.2 ระบบการสร้างความเข้มแข็งและความมั่นคงทางการเงินให้มีประสิทธิภาพ			
ยุทธศาสตร์ที่	เป้าหมายเชิงกลยุทธ์	TSU	TCD	กลยุทธ์	แผนปฏิบัติการ/โครงการ
1	2	11	12	5	7
2	2	6	5	2	2
3	2	7	6	2	2
4	2	8	5	2	3
รวม	8	32	28	11	14

**แผนปฏิบัติการ
คณะเทคโนโลยีและการพัฒนาชุมชน
มหาวิทยาลัยทักษิณ
4 ปี พ.ศ. 2567-2570**

ประเด็นยุทธศาสตร์ที่ 1 : พัฒนาการจัดการศึกษาที่มีคุณภาพเพื่อผลิตกำลังคนให้มีทักษะการสร้างสมรรถนะการพัฒนานวัตกรรมเกษตร และการเป็นผู้ประกอบการ

เป้าหมายเชิงกลยุทธ์ที่ 1

1.1 พัฒนากำลังคนในการขับเคลื่อนภาคการเกษตร

1.2 พัฒนากำลังคนให้มีสมรรถนะในการสร้างนวัตกรรมการเกษตร และการเป็นผู้ประกอบการ

เป้าหมายเชิงกลยุทธ์ 1.1 พัฒนากำลังคนในการขับเคลื่อนภาคการเกษตร

กลยุทธ์	แนวทางการพัฒนาตามกลยุทธ์	ตัวชี้วัด	หน่วย	ค่าเป้าหมาย				แผนปฏิบัติการ โครงการ/กิจกรรม	ผู้รับผิดชอบ
				2567	2568	2569	2570		
1.1.1 ปรับปรุงและพัฒนาหลักสูตรที่รองรับกับความต้องการใช้ประโยชน์บัณฑิตในอนาคตทั้งรูปแบบกลุ่มสาขา (Academic Cluster) Non-Degree และฝึกอบรม โดยเน้นผู้เรียน/บัณฑิตให้มีทักษะการสร้างนวัตกรรม การเกษตร และการเป็นผู้ประกอบการด้าน การเกษตร	1) ปรับปรุงและพัฒนาหลักสูตรปริญญา (degree program) 1.1) หลักสูตรปริญญาตรี / double degree 1.2) หลักสูตร โท/เอก 2) พัฒนาหลักสูตรประกาศนียบัตร (Pre-Degree/Non-Degree) / หลักสูตรอบรมระยะสั้น Re-Skill, Up-Skill, New-Skill ในรูปแบบกลุ่มสาขาวิชาหรือคลัสเตอร์ (Academic Cluster) ที่มีการบูรณาการข้ามศาสตร์ 2.1) กลุ่มสาขานวัตกรรมด้านเกษตรมุ่งเน้นการยกระดับทักษะ	TSU01 ร้อยละของหลักสูตรบูรณาการข้ามศาสตร์เพื่อสร้างนวัตกรรมสังคมและผู้ประกอบการ	ร้อยละ	25.5	26.5	28	31	1.1.1.1 โครงการพัฒนา TSU degree profile ที่ใช้การรูปแบบการศึกษาที่เน้นผลลัพธ์ Outcome-based Education (OBE) (หลักสูตรเกษตรศาสตร์สมัยใหม่ เป็นหลักสูตรแรก และเป็นหลักสูตร Double Degree) 1.1.1.2 โครงการส่งเสริมการเข้าเรียนหลักสูตร Degree หลักสูตร Non-Degree หลักสูตรระยะ	- คณบดี - รองคณบดี ฝ่ายบริการ การศึกษาและ ประกัน คุณภาพ การศึกษา - ประธาน หลักสูตร - นักวิชาการ การศึกษา
		TSU03 จำนวนคอร์สออนไลน์ที่เป็นส่วนหนึ่งของรายวิชาในหลักสูตรประกาศนียบัตร (Pre-Degree/Non-Degree)	จำนวน	2	3	4	5		
		TSU04 ร้อยละของจำนวนผู้เรียนที่มีการเทียบโอนรายวิชาในระบบคลังหน่วยกิต	ร้อยละ	10.15	11	12	14		
		TCD01 จำนวนหลักสูตร Non-Degree กลุ่มสาขา	จำนวน	2	3	4	5		

กลยุทธ์	แนวทางการพัฒนาตามกลยุทธ์	ตัวชี้วัด	หน่วย	ค่าเป้าหมาย				แผนปฏิบัติการ โครงการ/กิจกรรม	ผู้รับผิดชอบ
				2567	2568	2569	2570		
	<p>การสร้างนวัตกรรมที่ตอบโจทย์ผู้เรียน</p> <p>2.2) กลุ่มสาขาผู้ประกอบการทางด้านการเกษตรที่มุ่งเน้นการยกระดับ (scale up) ฐานรากเป็น SME / จาก SME เป็น IDE</p>	<p>นวัตกรรมด้านเกษตร/กลุ่มสาขาผู้ประกอบการทางด้านการเกษตร ที่ตรงกับความ ต้องการของผู้เรียน</p> <p>TCD02 จำนวนหลักสูตรระยะสั้น Re-skill/Up-skill/New-skill ที่มีการบูรณาการข้ามศาสตร์ ที่เพิ่มทักษะในการประกอบอาชีพด้านการเกษตรแก่ผู้เรียน</p>	จำนวน	2	3	4	5	<p>สั้น Re-Skill, Up-Skill, New-Skill และคอร์สออนไลน์</p>	
1.1.2 การเพิ่มจำนวนผู้เรียนเป้าหมายเพื่อลงทะเบียนเรียนแรกเข้า	<p>1) การเรียนคอร์สออนไลน์ฟรีเพื่อเทียบโอนเข้าเรียน</p> <p>2) วางแผนกำหนดพื้นที่เป้าหมาย/สร้างเครือข่ายโรงเรียนเป้าหมาย</p> <p>3) การออกแบบและวางแผนการรับนักเรียนและจัดกรรม Open hose Mobile</p> <p>4) สร้างความประทับใจให้กับครู/ผู้ปกครองที่หลากหลายวิธี</p> <p>5) การสร้างสื่อผสม ผ่านการถ่ายทอดประสบการณ์และเรื่องเล่าโดยนิสิต/บัณฑิต/ศิษย์เก่า เผยแพร่ในช่องทาง Social media ทุกช่องทาง</p>	<p>TCD03 จำนวนนักเรียนที่ยืนยันสิทธิ์การเข้าเรียนต่อหลักสูตร</p>	จำนวน	30	35	40	50	<p>1.1.2.1 โครงการเพิ่มประสิทธิภาพการประชาสัมพันธ์และการรับสมัครนิสิตลงทะเบียนเรียนแรกเข้า</p>	<p>- คนบดี</p> <p>- รองคนบดี</p> <p>ฝ่ายบริการการศึกษาและประกันคุณภาพการศึกษา</p> <p>- ประธานหลักสูตร</p> <p>- นักวิชาการการศึกษา</p>
		<p>TCD04 จำนวนค่าใช้จ่ายต่อหัวนักเรียนที่ยืนยันสิทธิ์การเข้าเรียน</p>	บาท	2,500	2,250	2,000	1,500		

กลยุทธ์	แนวทางการพัฒนาตามกลยุทธ์	ตัวชี้วัด	หน่วย	ค่าเป้าหมาย				แผนปฏิบัติการ โครงการ/กิจกรรม	ผู้รับผิดชอบ
				2567	2568	2569	2570		
1.1.3 สร้างเครือข่ายความร่วมมือในการส่งเสริมการพัฒนาหลักสูตร ประสบการณ์การสร้างผลงานวิชาการและทักษะการเป็นผู้ประกอบการใน/ต่างประเทศ	1) ส่งเสริมการสร้างความร่วมมือทางวิชาการ การวิจัยและการบริการวิชาการร่วมกับภาคเอกชนภาครัฐ และรัฐวิสาหกิจ ทั้งในและต่างประเทศ 3) สร้างกลไกสนับสนุนการเรียนรู้และประสบการณ์จากศิษย์เก่า/รุ่นพี่รุ่นน้อง	TCD05 จำนวนหน่วย/สถานประกอบการ (ตามข้อกำหนด) ที่ร่วมปรับปรุง/พัฒนาหลักสูตร Degree ตรงความต้องการ (เปิดการเรียนการสอน)	จำนวน	30	33	36	39	1.1.3.1 โครงการส่งเสริมการสร้างเครือข่ายภายในประเทศและต่างประเทศ เพื่อพัฒนาหลักสูตร 1.1.3.2 โครงการสมาคมศิษย์เก่าเกษตรทักษิณ	- คณบดี - รองคณบดี - ประธานหลักสูตร - อาจารย์
		TCD06 จำนวนหน่วยงาน (ตามข้อกำหนด) ที่ร่วมปรับปรุง/พัฒนาหลักสูตร Non-Degree/อบรมระยะสั้น (Re-skill, Up-skill, New-skill) ตรงความต้องการ (เปิดการเรียนการสอน)	จำนวน	9	18	27	36		
		TCD07 จำนวนศิษย์เก่าเข้าร่วมสมาคมศิษย์เก่าเกษตรทักษิณ	จำนวน	20	25	35	50		

เป้าหมายเชิงกลยุทธ์ 1.2 พัฒนากำลังคนให้มีสมรรถนะในการสร้างนวัตกรรมการเกษตร และการเป็นผู้ประกอบการ

กลยุทธ์	แนวทางการพัฒนาตามกลยุทธ์	ตัวชี้วัด	หน่วย	ค่าเป้าหมาย				แผนปฏิบัติการ โครงการ/กิจกรรม	ผู้รับผิดชอบ
				2567	2568	2569	2570		
1.2.1 พัฒนาและส่งเสริมให้นิสิต/บัณฑิต มีทักษะการสร้างนวัตกรรมการเกษตร และการยกระดับผู้เรียนสมรรถนะที่กำหนดสำหรับการเป็นผู้ประกอบการ	1) พัฒนาทักษะเฉพาะด้านการเกษตร (hard skills) ที่มีสมรรถนะในการผลิตผลงานวิชาการเชิงนวัตกรรมเกษตร และการเป็นผู้ประกอบการ ทักษะตามกรอบ (TQF) 2) พัฒนาทักษะ soft skills เช่น ทักษะ KOL (Key Opinion leader) (ผู้นำทางความคิดที่ก่อให้เกิดการเปลี่ยนแปลงไปสู่เป้าหมายเชิงพัฒนา) Influence marketing (ผู้ทรงอิทธิพลทางการตลาด) เพื่อเพิ่มขีดความสามารถในการแข่งขันยกระดับการประกอบการเป็น SME และ IDE 3) พัฒนาทักษะการเรียนรู้ในศตวรรษที่ 21 4) สร้างระบบกลไกช่วยเหลือเยียวยา ส่งต่อนิสิตที่ได้รับ	TSU06 ผู้เรียนที่ผ่านการประเมินสมรรถนะให้เป็น Global Citizenship นิสิตและบัณฑิต (1) ด้านภาษาอังกฤษ (2) ด้านเทคโนโลยีสารสนเทศ	ร้อยละ	10.25	10.75	11.5	13	1.2.1.1 โครงการส่งเสริมสมรรถนะ นิสิต/บัณฑิตด้านการสร้างนวัตกรรมเกษตร และการเป็นผู้ประกอบการ 1.2.1.2 โครงการส่งเสริมสนิิตด้านภาษาอังกฤษ และทักษะศตวรรษที่ 21 1.2.1.3 โครงการส่งเสริมและพัฒนา นิสิตให้มีความเป็นนานาชาติ	- คณบดี - รองคณบดี - ประธานหลักสูตร - อาจารย์
		TSU07 ผู้เรียนที่ได้รับรางวัล (1) ด้านนวัตกรรมสังคม (2) ด้านผู้ประกอบการ	ร้อยละ	4.25	4.65	5.25	6		
		TSU08 ร้อยละบัณฑิตปริญญาตรีที่มีงานทำหรือประกอบการอาชีพอิสระภายในระยะเวลา 1 ปี	ร้อยละ	76.5	77.65	80	88.5		
		TSU09 นิสิตและบัณฑิตที่เป็นผู้ประกอบการหรือมีผลงานด้านนวัตกรรมสังคม (ตัวชี้วัดกลุ่ม 2) (1) ด้านนวัตกรรมสังคม (2) ด้านผู้ประกอบการ	ร้อยละ	46	46.9	47.9	52.75		
		TSU27 จำนวนนิสิตแลกเปลี่ยน/ นิสิตสหกิจศึกษาและฝึกงานกับมหาวิทยาลัยและหน่วยงานในต่างประเทศ	ร้อยละ	3	5	9	17		

กลยุทธ์	แนวทางการพัฒนาตามกลยุทธ์	ตัวชี้วัด	หน่วย	ค่าเป้าหมาย				แผนปฏิบัติการ โครงการ/กิจกรรม	ผู้รับผิดชอบ
				2567	2568	2569	2570		
	ผลกระทบจากสถานการณ์วิกฤต (การเรียนรู้/สุขภาพ/อุบัติเหตุ) 5) สนับสนุนทุนการศึกษา 6) สร้างระบบส่งเสริมให้นักศึกษาเข้าร่วมกิจกรรมนานาชาติ	TSU29 ร้อยละผลงานของวิชาการของนิสิตที่ได้รับรางวัลในระดับนานาชาติ (1) ระดับปริญญาตรี (2) ระดับบัณฑิตศึกษา	ร้อยละ	1.1	1.15	1.21	1.34		
		TCD08 จำนวนนิสิตที่ได้รับทุนสนับสนุนเพื่อสร้างนวัตกรรมและการเป็นผู้ประกอบการ	จำนวน	3	6	9	12		
		TCD09 ร้อยละรายวิชาที่มีกิจกรรมการแลกเปลี่ยนนิสิตเพื่อขับเคลื่อนความเป็นนานาชาติ	ร้อยละ	10.00	12.25	15.50	20.25		
1.2.2 เพิ่มสมรรถนะคณาจารย์ ด้านการจัดการเรียนการสอนและการสร้างนวัตกรรมในชั้นเรียน	1) พัฒนาศักยภาพอาจารย์ด้านการเป็นผู้ประกอบการและการสร้างนวัตกรรมร่วมกับสถานประกอบการ 2) ส่งเสริมอาจารย์ในการสร้างนวัตกรรมการเรียนรู้ในรูปแบบต่างๆ ที่เหมาะสม	TSU02 จำนวนนวัตกรรมจัดการศึกษา	จำนวน	2	3	4	5	1.2.2.1. โครงการส่งเสริมสมรรถนะอาจารย์สร้างนวัตกรรมทางการศึกษา	- คณบดี - รองคณบดี - อาจารย์
		TSU05 ร้อยละของอาจารย์ที่ได้รับการพัฒนาสมรรถนะวิชาชีพด้านการเรียนการสอนตามเกณฑ์ Thailand PSF	ร้อยละ	5.12	5.5	5.7	6.5		
		TCD10 จำนวนผลงาน/กระบวนการ/ผลิตภัณฑ์ของนิสิตจากรายวิชาที่มี	จำนวน	6	7	8	10		

กลยุทธ์	แนวทางการพัฒนาตามกลยุทธ์	ตัวชี้วัด	หน่วย	ค่าเป้าหมาย				แผนปฏิบัติการ โครงการ/กิจกรรม	ผู้รับผิดชอบ
				2567	2568	2569	2570		
	3) สนับสนุนอาจารย์พัฒนานิสิตสู่การนำเสนอนวัตกรรมการเกษตรหรือการเป็นผู้ประกอบการในรูปแบบภาษาอังกฤษ	กระบวนการพัฒนาด้วยรูปแบบการประกอบการ/นวัตกรรมชุมชนเผยแพร่ในงานเกษตรแฟร์							
	4) ส่งเสริมศักยภาพของอาจารย์ในการประกวดผลงานสิ่งประดิษฐ์ เช่น ระบบ Talent Management, Adjunct Assignment	TCD11 จำนวนผลงาน/กระบวนการ/ผลิตภัณฑ์ของนิสิตจากรายวิชาที่มีกระบวนการพัฒนานำสู่ตลาดหรือประกวดแข่งขัน	จำนวน	3	6	9	12		
		TCD12 จำนวนอาจารย์ที่เป็นที่ปรึกษานิสิตที่ได้รับรางวัลในระดับนานาชาติ (1) ระดับปริญญาตรี (2) ระดับบัณฑิตศึกษา	จำนวน	3	4	5	6		
		TCD13 จำนวนอาจารย์ที่เป็นที่ปรึกษานิสิตและบัณฑิตที่เป็นผู้ประกอบการหรือมีผลงานด้านนวัตกรรมสังคม (ตัวชี้วัดกลุ่ม 2) (1) ด้านนวัตกรรมสังคม (2) ด้านผู้ประกอบการ	จำนวน	3	4	5	6		

ประเด็นยุทธศาสตร์ที่ 2 : พัฒนางานวิจัยนวัตกรรมที่ตอบโจทย์การพัฒนาเชิงพื้นที่ และยกระดับคุณภาพชีวิตในชุมชน เพื่อเพิ่มขีดความสามารถในการแข่งขันของประเทศ

เป้าหมายเชิงกลยุทธ์ที่ 2

2.1 พัฒนานองค์ความรู้ ผลงานวิจัย และนวัตกรรมตอบโจทย์การพัฒนาเชิงพื้นที่ และการเพิ่มขีดความสามารถในการแข่งขันประเทศ

2.2 เพิ่มผลงานวิจัยและงานสร้างสรรค์ทางด้านการเกษตรที่เผยแพร่/อ้างอิงในระดับชาติและนานาชาติเพื่อสนับสนุนให้มหาวิทยาลัยเป็นที่ยอมรับในระดับชาติและนานาชาติ

เป้าหมายเชิงกลยุทธ์ 2.1 พัฒนานองค์ความรู้ ผลงานวิจัย และนวัตกรรมตอบโจทย์การพัฒนาเชิงพื้นที่ และการเพิ่มขีดความสามารถในการแข่งขันประเทศ

กลยุทธ์	แนวทางการพัฒนาตามกลยุทธ์	ตัวชี้วัด	หน่วย	ค่าเป้าหมาย				แผนปฏิบัติการ โครงการ/กิจกรรม	ผู้รับผิดชอบ
				2567	2568	2569	2570		
2.1.1 ส่งเสริมนักวิจัยให้มีสมรรถนะการสร้างผลงานนวัตกรรมและนวัตกรรมสังคม ตอบโจทย์การพัฒนาเชิงพื้นที่และการเพิ่มขีดความสามารถในการแข่งขันประเทศ	1) ส่งเสริมและสนับสนุนนักวิจัยให้มีทักษะการทำวิจัยตอบโจทย์แหล่งทุนและผู้รับผลประโยชน์ 2) พัฒนาศักยภาพและสมรรถนะเพื่อเพิ่มขีดความสามารถนักวิจัยในด้านการแข่งขัน 3) สนับสนุนให้นักวิจัยมีกิจกรรมความร่วมมืองานวิจัยและการใช้ประโยชน์จากผลงานวิจัยเชิงพาณิชย์	TSU10 นักวิจัยที่ได้รับการยกระดับสมรรถนะด้านการวิจัย (ด้านการสร้างนวัตกรรมสังคม)	ร้อยละ	13	13.7	14.5	1.6	2.1.1.1 โครงการสนับสนุนการพัฒนา Research Proposal Bank เพื่อเสนอต่อแหล่งทุนภายนอก	- คณบดี - เจ้าหน้าที่รับผิดชอบด้านวิจัย
		TSU14 จำนวนเงินทุนวิจัยจากแหล่งภายนอก	ล้านบาท	10.45	10.55	10.7	11.8		
		TCD14 จำนวนนักวิจัยที่ได้รับการอบรมการวิเคราะห์ผลตอบแทนทางสังคม (Social Return on Investment: SROI)	จำนวน	2	3	4	5		
		TCD15 จำนวนนักวิจัยที่มีโครงการวิจัย (Research Proposal bank) ซึ่งอาจเกิดจากการใช้พื้นที่ชุมชนเป้าหมายของคณะฯ ที่ได้รับการพิจารณาจากคณะกรรมการและเก็บไว้ในฐานข้อมูลของคณะ	จำนวน	10	12	14	15		

กลยุทธ์	แนวทางการพัฒนา ตามกลยุทธ์	ตัวชี้วัด	หน่วย	ค่าเป้าหมาย				แผนปฏิบัติการ โครงการ/กิจกรรม	ผู้รับผิดชอบ
				2567	2568	2569	2570		
		TCD16 จำนวนเครือข่าย/ ผู้ประกอบการ/ชุมชน ที่เข้าร่วม โครงการวิจัยในรูปแบบ In-cash	จำนวน	3	4	5	6		

เป้าหมายเชิงกลยุทธ์ 2.2 เพิ่มผลงานวิจัยและงานสร้างสรรค์ทางการเกษตรที่เผยแพร่/อ้างอิงในระดับชาติและนานาชาติเพื่อสนับสนุนให้มหาวิทยาลัยเป็นที่ยอมรับในระดับชาติและนานาชาติ

กลยุทธ์	แนวทางการพัฒนาตามกลยุทธ์	ตัวชี้วัด	หน่วย	ค่าเป้าหมาย				แผนปฏิบัติการ โครงการ/กิจกรรม	ผู้รับผิดชอบ
				2567	2568	2569	2570		
2.2.1 ส่งเสริมและพัฒนา นักวิจัยผลิตผลงานเผยแพร่ ระดับชาติและนานาชาติ	1) ส่งเสริมและสนับสนุนนักวิจัย เผยแพร่ผลงานระดับชาติ 2) พัฒนาทักษะการเขียนผลงาน เผยแพร่ระดับนานาชาติ 3) พัฒนาระบบฐานข้อมูลนักวิจัย นานาชาติ	TSU11 ผลงานวิจัยและงาน สร้างสรรค์ที่เผยแพร่ใน ระดับชาติหรือนานาชาติ (1) ระดับชาติ (2) ระดับนานาชาติ	ร้อยละ	106	108	112	125	2.2.1.1 โครงการ พัฒนากลไกการ สนับสนุนผลงานวิจัย และผลงานวิชาการ เข้าสู่ฐานข้อมูล ระดับชาติและ นานาชาติ	- คณบดี - เจ้าหน้าที่ รับผิดชอบ ด้านวิจัย
		TSU12 จำนวนนวัตกรรมสังคม ด้านการวิจัยและบริการวิชาการ (1) ด้านการวิจัย (2) ด้านการบริการวิชาการ	ผลงาน	3	4	5	6		
		TSU13 ผลงานวิจัยและงาน สร้างสรรค์ที่อ้างอิงในระดับชาติ หรือนานาชาติ (1) ระดับชาติ (2) ระดับนานาชาติ	ร้อยละ	377	380.5	386	425		
		TSU15 จำนวนสิทธิบัตร อนุ สิทธิบัตรและลิขสิทธิ์ ที่ได้รับ การยื่นจดต่อปี	ผลงาน	2	3	4	5		

กลยุทธ์	แนวทางการพัฒนา ตามกลยุทธ์	ตัวชี้วัด	หน่วย	ค่าเป้าหมาย				แผนปฏิบัติการ โครงการ/กิจกรรม	ผู้รับผิดชอบ
				2567	2568	2569	2570		
		TCD17 จำนวนนักวิจัยที่รับ การพัฒนาในการเขียนผลงาน เผยแพร่ในวารสารระดับ นานาชาติ	จำนวน	3	4	5	6		
		TCD18 ผลงานวิจัยและงาน สร้างสรรค์ที่รับบริการ ตรวจสอบคุณภาพของ ผลงานวิจัยเพื่อเผยแพร่ใน วารสารระดับนานาชาติ	ผลงาน	3	4	5	6		

ประเด็นยุทธศาสตร์ที่ 3 : บริการวิชาการและถ่ายทอดความรู้ เทคโนโลยี และนวัตกรรม ด้านการเกษตร เพื่อการพัฒนาเชิงพื้นที่และสร้างขีดความสามารถการแข่งขัน

เป้าหมายเชิงกลยุทธ์ที่ 3

3.1 สร้างมูลค่าชุมชนสู่สากลด้วยองค์ความรู้ บูรณาการร่วมกับภูมิปัญญาท้องถิ่นและการใช้อิทธิพลทางวัฒนธรรม (Soft power)

3.2 บริการวิชาการและถ่ายทอดองค์ความรู้ เทคโนโลยี และนวัตกรรม เพื่อการพัฒนาเชิงพื้นที่และสร้างขีดความสามารถด้านการแข่งขัน

เป้าหมายเชิงกลยุทธ์ 3.1 สร้างมูลค่าชุมชนสู่สากลด้วยองค์ความรู้ บูรณาการร่วมกับภูมิปัญญาท้องถิ่นและการใช้อิทธิพลทางวัฒนธรรม (Soft power)

กลยุทธ์	แนวทางการพัฒนาตามกลยุทธ์	ตัวชี้วัด	หน่วย	ค่าเป้าหมาย				แผนปฏิบัติการ โครงการ/ กิจกรรม	ผู้รับผิดชอบ
				2567	2568	2569	2570		
3.1.1 เพิ่มศักยภาพและทักษะของบุคลากรให้มี ความสามารถในการ ถ่ายทอดความรู้ เทคโนโลยี และนวัตกรรม ที่เกี่ยวข้อง ด้านการเกษตร	1) ส่งเสริมและสนับสนุนให้บุคลากรมีมีทักษะการบริการวิชาการที่ตอบโจทย์แหล่งทุนและผู้รับบริการ 2) ส่งเสริมบุคลากรให้มี ความสามารถยกระดับสินค้าเพื่อสร้างมูลค่าที่มาจากผลงานวิจัย/บริการวิชาการหรือทรัพย์สินทางปัญญา 3) ส่งเสริมสนับสนุนบุคลากรยื่นขอ/เข้าถึงแหล่งทุนสนับสนุนวิจัยและบริการวิชาการจากแหล่งทุนภายนอก	TSU16 จำนวนเงินจากการนำทรัพย์สินทางปัญญาไปต่อยอดและ/หรือสร้างมูลค่าเพิ่ม	บาท	15,000	20,000	25,000	30,000	3.1.1.1 โครงการพัฒนา Agri-Academic Services Proposal Bank เพื่อเสนอขอรับทุนสนับสนุนโครงการบริการวิชาการ 3.1.1.2 โครงการส่งเสริมการได้ทุนบริการวิชาการจากแหล่งภายนอก	- คณบดี - รองคณบดีฝ่ายบริการวิชาการ พัฒนา นิสิต และจัดหา รายได้ - เจ้าหน้าที่ที่รับผิดชอบด้านบริการวิชาการ
		TSU17 จำนวนเงินจากการบริการวิชาการที่ได้รับจากแหล่งภายนอก	บาท	1.9	1.98	2.1	2.315		
		TSU18 จำนวนสินค้าและบริการในพื้นที่ที่ได้รับการสร้างมูลค่าเพิ่มจากการบริการวิชาการ	จำนวน	14	16	19	21		
		TCD19 จำนวนชุมชน/องค์กร/หน่วยงานที่ได้ใช้ประโยชน์จากการนำทรัพย์สินทางปัญญาไปต่อยอดและ/หรือสร้างมูลค่าเพิ่ม	จำนวน	2	3	4	5		

กลยุทธ์	แนวทางการพัฒนา ตามกลยุทธ์	ตัวชี้วัด	หน่วย	ค่าเป้าหมาย				แผนปฏิบัติการ โครงการ/ กิจกรรม	ผู้รับผิดชอบ
				2567	2568	2569	2570		
		TCD20 จำนวนชุมชน/องค์กร ที่ ได้รับบริการการสร้างมูลค่าเพิ่ม จากการบริการวิชาการ	จำนวน	3	4	5	6		
		TCD21 จำนวนโครงการที่มีการบูร ณาการร่วมกับภูมิปัญญาท้องถิ่น และการใช้อิทธิพลทางวัฒนธรรม (Soft power)	จำนวน	1	2	3	4		
		TCD22 จำนวนโครงการบริการ วิชาการที่มีนิสิตร่วมดำเนินการ (ระบุชื่อนิสิตในกิจกรรมโครงการ)	จำนวน	2	3	4	5		

เป้าหมายเชิงกลยุทธ์ 3.2 บริการวิชาการและถ่ายทอดองค์ความรู้ เทคโนโลยี และนวัตกรรม เพื่อการพัฒนาเชิงพื้นที่และสร้างขีดความสามารถด้านการแข่งขัน

กลยุทธ์	แนวทางการพัฒนาตามกลยุทธ์	ตัวชี้วัด	หน่วย	ค่าเป้าหมาย				แผนปฏิบัติการโครงการ/กิจกรรม	ผู้รับผิดชอบ
				2567	2568	2569	2570		
3.2.1 สร้างเครือข่ายความร่วมมืองานบริการวิชาการและการใช้ประโยชน์จากผลงานบริการวิชาการ	1) สนับสนุนกิจกรรมความร่วมมืองานบริการวิชาการและการใช้ประโยชน์จากผลงานบริการวิชาการ 2) สร้างระบบประเมินมูลค่าที่เกิดขึ้นจากการพัฒนาสินค้า/บริการ/เทคโนโลยี/นวัตกรรม ที่เกิดจากการบริการวิชาการและความร่วมมือกับผู้ประกอบการ 3) ระบบบันทึกข้อมูลพื้นที่ที่ได้รับบริการวิชาการ (Geo informatics)	TSU19 งบประมาณจากแหล่งทุนภายนอกสนับสนุนการสร้างผู้ประกอบการ/ธุรกิจใหม่	บาท	14	14.23	14.5	16	3.2.1.1 โครงการสร้างความเข้มแข็งให้กับกลุ่มวิสาหกิจในชุมชน/ชุมชน/ภาคธุรกิจโดยใช้ประโยชน์จากผลงานของคณะเพื่อเพิ่มมูลค่าสินค้าและบริการ	- คณบดี - รองคณบดีฝ่ายบริการวิชาการ พัฒนานิสิตและจัดทำรายได้ - เจ้าหน้าที่ที่รับผิดชอบด้านบริการวิชาการ
		TSU20 งบประมาณการพัฒนาเทคโนโลยี/นวัตกรรม เพื่อพัฒนาความเป็นผู้ประกอบการของมหาวิทยาลัย (Technological/Innovative Development Funding) (ตัวชี้วัดกลุ่ม 2)	บาท	46	46.2	46.5	51.2		
		TSU21 บุคลากรของมหาวิทยาลัยแลกเปลี่ยนความรู้สู่ภาคธุรกิจ/อุตสาหกรรม (Talent/Academic Mobility Consultation) (ตัวชี้วัดกลุ่ม 2)	ร้อยละ	59	59.5	60.15	66.2		

กลยุทธ์	แนวทางการพัฒนาตามกลยุทธ์	ตัวชี้วัด	หน่วย	ค่าเป้าหมาย				แผนปฏิบัติการโครงการ/กิจกรรม	ผู้รับผิดชอบ
				2567	2568	2569	2570		
		TSU22 ความร่วมมือเพื่อพัฒนาผู้ประกอบการและส่งเสริมการสร้างนวัตกรรมกับภาคธุรกิจ/อุตสาหกรรมของสถาบันอุดมศึกษา (University - Industry Linkage) (ตัวชี้วัดกลุ่ม 2)	ร้อยละ	62	62.3	62.65	69		
		TCD23 งบประมาณจากแหล่งทุนภายนอกสนับสนุนการการพัฒนาทักษะอาชีพ	บาท	100,00	150,00	200,00	250,00		

กลยุทธ์	แนวทางการพัฒนาตามกลยุทธ์	ตัวชี้วัด	หน่วย	ค่าเป้าหมาย				แผนปฏิบัติการโครงการ/กิจกรรม	ผู้รับผิดชอบ
				2567	2568	2569	2570		
		TCD24 จำนวนผลงานบริการวิชาการที่ได้รับผลการประเมินผลตอบแทนทางสังคม (Social Return on Investment: SROI) หรือมูลค่าผลกระทบ (Impact pathway) หรือผลผลิต (Output) ผลลัพธ์ (outcome) หรือผลกระทบ (Impact) (มากกว่า 2 คะแนน)	จำนวน	2	3	4	5		

ประเด็นยุทธศาสตร์ที่ 4 : พัฒนาระบบบริหารจัดการที่ดีเพื่อความเติบโตขององค์กร

เป้าหมายเชิงกลยุทธ์ที่ 4

4.1 ระบบการบริหารจัดการองค์กรให้มีประสิทธิภาพ

4.2 ระบบการสร้างความเข้มแข็งและความมั่นคงทางการเงินให้มีประสิทธิภาพ

เป้าหมายเชิงกลยุทธ์ 4.1 ระบบการบริหารจัดการองค์กรให้มีประสิทธิภาพ

กลยุทธ์	แนวทางการพัฒนาตามกลยุทธ์	ตัวชี้วัด	หน่วย	ค่าเป้าหมาย				แผนปฏิบัติการ โครงการ/ กิจกรรม	ผู้รับผิดชอบ
				2567	2568	2569	2570		
4.1.1 พัฒนาระบบบริหารจัดการที่ดีและมีประสิทธิภาพตามเกณฑ์ EdPEx ควบคู่กับการสร้างมวลรวมความสุขให้แก่บุคลากร ให้เกิดการเรียนรู้และการเติบโตขององค์กร	1) ระบบการบริหารจัดการที่ส่งเสริมให้บุคลากรเกิดประสิทธิภาพในการบริหารงาน มีบุคลิกภาพดูดี (Look- smart) 2) สร้างวัฒนธรรมองค์กรที่เอื้อต่อการเข้าถึงแหล่งข้อมูลขององค์กร (Data-driven culture) 3) พัฒนาระบบนิเวศที่เอื้อต่อการทำงานร่วมกันภายในองค์กรพัฒนาและใช้ระบบสารสนเทศที่สอดคล้องกับหลักคุณธรรมและความโปร่งใส 4) สร้างเครือข่ายความร่วมมือและ	TSU28 ร้อยละอาจารย์ที่ได้รับรางวัลในระดับนานาชาติ	ร้อยละ	6.35	6.5	6.7	7.38	4.1.1.1 โครงการการกำกับติดตามบันทึกข้อมูล และรายงานผลลัพธ์การบริหารจัดการองค์กรให้มีประสิทธิภาพ 4.1.1.2 โครงการส่งเสริมประสิทธิภาพสมรรถนะบุคลากรและค่านิยมของ	- คณบดี - หัวหน้าสำนักงาน - เจ้าหน้าที่ที่รับผิดชอบด้านบุคคล
		TSU32 ระดับความผูกพันของบุคลากร	ร้อยละ	4.3	4.32	4.35	4.79		
		TSU33 ดัชนีความสุขของบุคลากรทุกระดับของคณะฯ (ปรับแบบสอบถาม)	ร้อยละ	74.6	74.71	74.83	82.32		
		TSU34 ร้อยละของอาจารย์ที่ได้รับรางวัล (1) ระดับชาติ (2) ระดับนานาชาติ	ร้อยละ	7.36	7.4	7.45	8.2		

กลยุทธ์	แนวทางการพัฒนา ตามกลยุทธ์	ตัวชี้วัด	หน่วย	ค่าเป้าหมาย				แผนปฏิบัติการ โครงการ/ กิจกรรม	ผู้รับผิดชอบ
				2567	2568	2569	2570		
	บริหารจัดการกลุ่มลูกค้า (direct consumer เช่น กลุ่มลูกค้าบริการ ด้านหลักสูตร กลุ่มลูกค้ารับผลิตภัณฑ์)	TSU36 ระดับการพัฒนาองค์กรตามแนวทาง EdPEX	ค่าเฉลี่ย	212	215	219	241	องค์กร	
		TSU37 ระดับการรับรู้ของสังคมที่มีต่อคณะฯ	คะแนน						
		(1) นิสิตระดับปริญญาตรี		3.67	3.7	3.75	4.13		
		(2) นิสิตระดับบัณฑิตศึกษา		-	-	-	-		
(3) ผู้ให้ทุน / แหล่งทุนสนับสนุนการวิจัย		3.58	3.62	3.67	4.15				
(4) ผู้ใช้บริการวิชาการ		3.66	3.68	3.71	4.11				
		TSU38 ระดับคุณธรรมและความโปร่งใสในการดำเนินงานของมหาวิทยาลัย (ITA)	ค่าเฉลี่ย	92	93	94	100		

เป้าหมายเชิงกลยุทธ์ 4.2 ระบบการสร้างความเข้มแข็งและความมั่นคงทางการเงินให้มีประสิทธิภาพ

กลยุทธ์	แนวทางการพัฒนาตามกลยุทธ์	ตัวชี้วัด	หน่วย	ค่าเป้าหมาย				แผนปฏิบัติการ โครงการ/กิจกรรม	ผู้รับผิดชอบ
				2567	2568	2569	2570		
4.2.1 การบริหารสินทรัพย์ที่มีประสิทธิภาพและเพิ่มรายได้ให้กับคณะ	1) พัฒนาระบบบริหารโครงการหารายได้เพื่อให้เกิดการเติบโตของผลกำไร 2) การหาลูกค้าและคู่ค้าสัมพันธ์เพื่อส่งเสริมโครงการหารายได้	TSU35 ประสิทธิภาพในการบริหารการเงิน (1) อัตราการเพิ่มขึ้นของรายได้ (ปีการศึกษา)	ร้อยละ	17.65	17.68	17.72	19.5	4.2.1.1 โครงการพัฒนาพัฒนาระบบบริหารโครงการหารายได้เพื่อให้เกิดการเติบโตของผลกำไร	- คณบดี - หัวหน้าสำนักงาน - เจ้าหน้าที่ที่รับผิดชอบ ด้านบุคคล
		TCD24 จำนวนระบบสารสนเทศเพื่อการบริหารจัดการงานและงบประมาณของคณะ	ผลงาน	1	2	3	5		
		TCD25 จำนวนของวิชาเรียนที่ได้รับการสนับสนุนจากโครงการหารายได้ที่ใช้เป็นแหล่งจัดการเรียนการสอนของแต่ละหลักสูตร	จำนวน	1	2	3	4		
		TCD26 จำนวนผลผลิต/ผลิตภัณฑ์จากกิจกรรมหารายได้ของคณะ	ร้อยละ	1	2	3	5		
		TCD27 สัดส่วนรายได้จากกิจกรรมหารายได้ทั้งหมด	ร้อยละ	5.0	10.0	15.0	20.0		
		TCD28 กำไรสุทธิของแต่ละกิจกรรมรายได้ (ปลายน้ำ)	ร้อยละ	10.0	15.0	20.0	30.0		

ส่วนที่ 4 แผนปฏิบัติการ
คณะเทคโนโลยีและการพัฒนาชุมชน มหาวิทยาลัยทักษิณ
พ.ศ. 2567-2570

ยุทธศาสตร์ที่	เป้าหมายเชิงกลยุทธ์	TSU	TCD	กลยุทธ์	แผนปฏิบัติการ/โครงการ	<p style="text-align: center;">แผนปฏิบัติการ คณะเทคโนโลยีและการพัฒนาชุมชน มหาวิทยาลัยทักษิณ 4 ปี พ.ศ. 2567-2570</p>
1	2	11	12	5	7	
2	2	6	5	2	2	
3	2	7	6	2	2	
4	2	8	5	2	3	
รวม	8	32	28	11	14	

ยุทธศาสตร์ที่ 1														
ยุทธศาสตร์ที่ 1		เป้าหมายเชิงกลยุทธ์				กลยุทธ์								
1 พัฒนาการจัดการศึกษาที่มีคุณภาพเพื่อผลิตกำลังคนให้มีทักษะการสร้างสรรค์นวัตกรรม พัฒนานวัตกรรมเกษตรและการเป็นผู้ประกอบการ		1.1 พัฒนากำลังคนในการขับเคลื่อนภาคการเกษตร				1.1.1 ปรับปรุงและพัฒนาหลักสูตรที่รองรับกับความต้องการใช้ประโยชน์บัณฑิตในอนาคตทั้งรูปแบบกลุ่มสาขา (Academic Cluster) Non-Degree และฝึกอบรม โดยเน้นผู้เรียน/บัณฑิตให้มีทักษะการสร้างสรรค์นวัตกรรมเกษตร และการเป็นผู้ประกอบการด้านการเกษตร								
แผนปฏิบัติการ 1.1.1.1 โครงการพัฒนา TSU degree profile ที่ใช้การรูปแบบการศึกษาที่เน้นผลลัพธ์ Outcome-based Education (OBE) (หลักสูตรเกษตรศาสตร์สมัยใหม่เป็นหลักสูตรแรก และเป็นหลักสูตร Double Degree)														
กิจกรรม/ขั้นตอน	ตัวชี้วัด	2567-2570							2567-2570				ผู้รับผิดชอบ	
		พ.ศ.	มิ.ย.	ก.ค.	ส.ค.	ก.ย.	ต.ค.	พ.ย.	ธ.ค.	ม.ค.	ก.พ.	มี.ค.		เม.ย.
1. ปรับปรุงและพัฒนาหลักสูตรปริญญา (degree program)	TSU01 TSU03													คณบดี

กิจกรรม/ขั้นตอน	ตัวชี้วัด	2567-2570							2567-2570				ผู้รับผิดชอบ
		พ.ค.	มิ.ย.	ก.ค.	ส.ค.	ก.ย.	ต.ค.	พ.ย.	ธ.ค.	ม.ค.	ก.พ.	มี.ค.	
5. กิจกรรมสร้างหลักสูตรระยะสั้น Re-skill/Up-skill/New-skill ที่มีการบูรณาการข้ามศาสตร์ มุ่งเน้นการยกระดับ (scale up) ฐานรากเป็น SME / จาก SME เป็น IDE ตอบ โจทย์ผู้เรียน ร่วมกับคณะอื่นๆ/หน่วยงานอื่นๆ (คณะ อุตสาหกรรมเกษตร คณะพยาบาล คณะวิศวกรรมศาสตร์ สำนักส่งเสริมและบริการวิชาการ)		←————→											

1. พัฒนาการจัดการศึกษาที่มีคุณภาพเพื่อผลิตกำลังคนให้มีทักษะการสร้างสมรรถนะการพัฒนานวัตกรรมเกษตรและการเป็นผู้ประกอบการ	1.1 พัฒนากำลังคนในการขับเคลื่อนภาคการเกษตร	1.1.2 การเพิ่มจำนวนผู้เรียนเป้าหมายเพื่อลงทะเบียนเรียนแรกเข้า
--	---	--

แผนปฏิบัติการ 1.1.2.1 โครงการเพิ่มประสิทธิภาพการประชาสัมพันธ์และการรับสมัครนิสิตลงทะเบียนเรียนแรกเข้า

โครงการย่อย/กิจกรรม/ขั้นตอน	ตัวชี้วัด	2567-2570							2567-2570				ผู้รับผิดชอบ		
		พ.ค.	มิ.ย.	ก.ค.	ส.ค.	ก.ย.	ต.ค.	พ.ย.	ธ.ค.	ม.ค.	ก.พ.	มี.ค.		เม.ย.	
1. ออกแบบกิจกรรมประชาสัมพันธ์หลักสูตรให้ตรงช่วงกับการตัดสินใจและเลือกสมัครเรียนของนักเรียน เช่น ช่วงเดือนตุลาคมถึงธันวาคม และการจัดตารางการเข้าร่วมกิจกรรมประชาสัมพันธ์หลักสูตรของบุคลากรสายวิชาการและสายสนับสนุน	TCD03 TCD04													คณบดี รองคณบดีฝ่ายบริการ การศึกษาและประกัน คุณภาพการศึกษา ประธานหลักสูตร นักวิชาการการศึกษา	
1.1 ออกแบบกิจกรรมประชาสัมพันธ์หลักสูตรและการจัดตารางการแนะแนว		←	→										←		→
1.2 การประชาสัมพันธ์หลักสูตร				←	→	←	→	←	→	←	→	←	→		
2. ออกแบบโครงการรับนิสิตรอบโควตาเฉพาะของคณะฯ เช่น โครงการนิสิตประกอบการมีรายได้ระหว่างเรียน (Student Enterprise Pilot: SEP/ โครงการ SEP) (ปี 67)		←	→												

โครงการย่อย/กิจกรรม/ขั้นตอน	ตัวชี้วัด	2567-2570							2567-2570				ผู้รับผิดชอบ		
		พ.ค.	มิ.ย.	ก.ค.	ส.ค.	ก.ย.	ต.ค.	พ.ย.	ธ.ค.	ม.ค.	ก.พ.	มี.ค.		เม.ย.	
3. จัดกรรม Open hose Mobile (แนะแนวสัญจร) ในโรงเรียนเป้าหมาย โรงเรียนใน 3 จังหวัดภาคใต้ (ปัตตานี ยะลา นราธิวาส) โรงเรียนฝั่งอันดามัน (กระบี่ พังงา) โรงเรียนภาคใต้ตอนบน (ชุมพร สุราษฎร์ธานี)							←	→						รับผิดชอบ รองคณบดีฝ่ายบริการ การศึกษาและประกัน คุณภาพการศึกษา ประธานหลักสูตร นักวิชาการการศึกษา	
4. โครงการพัฒนานิสิตช่วยงานแนะแนวการศึกษา ใช้ฐานโรงเรียนนิสิต		←	→												
5. กิจกรรมทำความร่วมมือกับกับโรงเรียนที่มีฐานสถิติเข้าเรียน และเปิดพื้นที่ให้นักเรียนเข้ามาทดลองเรียนเป็นวิชาพิเศษ		←	→												
6. กิจกรรมสร้างพื้นที่การเรียนรู้ให้แก่แก่นักเรียนภายนอกเข้ามา observe กิจกรรมการเรียนการสอน ชั้นปีที่ 1-4		←	→												
7. กิจกรรมอาจารย์ร่วมสอนในโรงเรียน/วิทยาลัยเป้าหมาย							←	→							
8. กิจกรรมการรับสมัครนักเรียนสายอาชีพ (ปวช.) เป็นนิสิตลงเรียนแรกเข้า							←	→							
9. Port ชิงทุนการศึกษา 1 ภาคการศึกษา							←	→							
10. กิจกรรมนักเรียนรอยืนยันสิทธิ์เข้าเรียน ให้เข้าเรียนคอร์สออนไลน์ฟรีเพื่อเทียบโอน/ส่งเสริมประสบการณ์รู้อาชีพก่อนเข้าเรียน		←	→										←		→
		(68-70)													(68-70)



1 พัฒนาการจัดการศึกษาที่มีคุณภาพเพื่อผลิตกำลังคนให้มีทักษะการสร้างสมรรถนะการพัฒนา นวัตกรรมเกษตร และการเป็นผู้ประกอบการ	1.2 พัฒนากำลังคนให้มีสมรรถนะในการสร้างนวัตกรรมเกษตร และการเป็นผู้ประกอบการ	1.2.1 พัฒนาและส่งเสริมให้นิสิต/บัณฑิต มีทักษะการสร้างนวัตกรรมเกษตร และการยกระดับผู้เรียนสมรรถนะที่กำหนดสำหรับการเป็นผู้ประกอบการ
--	--	--

แผนปฏิบัติการ 1.2.1.1 โครงการส่งเสริมสมรรถนะนิสิต/บัณฑิตด้านการสร้างนวัตกรรมเกษตรและการเป็นผู้ประกอบการ

โครงการย่อย/กิจกรรม/ขั้นตอน	ตัวชี้วัด	2567-2570							2567-2570				ผู้รับผิดชอบ	
		พ.ค.	มิ.ย.	ก.ค.	ส.ค.	ก.ย.	ต.ค.	พ.ย.	ธ.ค.	ม.ค.	ก.พ.	มี.ค.		เม.ย.
1. กิจกรรมการพัฒนาทักษะนิสิตและบุคลากรในการสร้างสื่อ Soft Power โดยใช้ Tacit Knowledge, Critical Thinking	TSU06 TSU07 TSU08													คณบดี รองคณบดี ทั้ง 2 ฝ่าย ประธานหลักสูตร
2. กิจกรรมส่งเสริมให้นิสิตในรายวิชาสร้างผลงานด้านนวัตกรรมสังคมและด้านผู้ประกอบการ (ทักษะ soft skills and hard skills)	TSU09 TSU27 TSU29													
3. กิจกรรมพัฒนาทักษะนิสิตเข้าสู่งานการประชุมวิชาการระดับชาติ	TCD08													
3.1 กิจกรรมพัฒนานิสิตร่วมงานการประชุมวิชาการระดับปริญญาบัณฑิต ด้านวิทยาศาสตร์และเทคโนโลยีการเกษตรแห่งชาติ (National Undergraduate Conference on Agricultural Science and Technology: NUCA)														
3.2 กิจกรรมพัฒนานิสิตเข้าร่วมงานประกวดผลงานนวัตกรรมและการเป็นผู้ประกอบการ														
4. โครงการ “Student Smart Soft Power for Influencer : 3SPI”														
โครงการย่อย/กิจกรรม/ขั้นตอน	ตัวชี้วัด	2567-2570							2567-2570				ผู้รับผิดชอบ	
		พ.ค.	มิ.ย.	ก.ค.	ส.ค.	ก.ย.	ต.ค.	พ.ย.	ธ.ค.	ม.ค.	ก.พ.	มี.ค.		เม.ย.
5. โครงการ “Student SME”														

6. โครงการ Student Demo (นำร่อง show case เช่น ผลิตภัณฑ์ปุ๋ย ผลิตภัณฑ์จากธัญพืช และผลิตภัณฑ์จากนม) ผ่านชุดรายวิชา เช่น การฝึกประสบการณ์วิชาชีพเชิงสร้างสรรค์ (ฝึกงาน 1 และฝึกงาน 2)	 
7. กิจกรรมส่งเสริมอาจารย์สร้างผลงานร่วมกับนิสิต/บัณฑิตด้านการสร้างนวัตกรรมเกษตรและการเป็นผู้ประกอบการ	
8. กิจกรรมสำรวจบัณฑิตปริญญาตรีที่มีงานทำหรือประกอบการอาชีพอิสระภายในระยะเวลา 1 ปี	


แผนปฏิบัติการ 1.2.1.3 โครงการส่งเสริมและพัฒนานิสิตให้มีความเป็นนานาชาติ

โครงการย่อย/กิจกรรม/ขั้นตอน	ตัวชี้วัด	2567-2570							2567-2570				ผู้รับผิดชอบ	
		พ.ค.	มิ.ย.	ก.ค.	ส.ค.	ก.ย.	ต.ค.	พ.ย.	ธ.ค.	ม.ค.	ก.พ.	มี.ค.		เม.ย.
1. กิจกรรมสร้างระบบส่งเสริมให้นิสิตเข้าร่วมกิจกรรมนานาชาติ	TSU06 TSU27													คณบดี รองคณบดี ทั้ง 2 ฝ่าย ประธานหลักสูตร หัวหน้าสำนักงาน
1.1 จัดตั้งคณะกรรมการส่งเสริมและพัฒนานิสิตให้มีความเป็นนานาชาติ	TSU29 TCD08													
1.2 พัฒนาโครงการ/กิจกรรมพัฒนานิสิตของคณะฯ เข้าสู่ความเป็นนานาชาติ เพื่อรองรับกิจกรรมนานาชาติแบบ inbound/outbound	TCD09													

โครงการย่อย/กิจกรรม/ขั้นตอน	ตัวชี้วัด	2567-2570							2567-2570				ผู้รับผิดชอบ				
		พ.ค.	มิ.ย.	ก.ค.	ส.ค.	ก.ย.	ต.ค.	พ.ย.	ธ.ค.	ม.ค.	ก.พ.	มี.ค.		เม.ย.			
1.3 พัฒนากลไกการสนับสนุนโครงการและประเมินความสำเร็จกิจกรรมพัฒนานิสิตของคณะฯ เข้าสู่ความเป็นนานาชาติ					↔								↔				
2. กิจกรรมสร้างความร่วมมือ นิสิต นิสิตแลกเปลี่ยน/ นิสิตสหกิจศึกษา และฝึกงานกับหน่วยงานต่างประเทศ เช่น Social Innovation Camp, Agri-Relationship University Network (AUN)					↔												
3. กิจกรรมพัฒนาและส่งเสริม นิสิตในรายวิชาและนอกชั้นเรียน สร้างผลงานเพื่อเข้าร่วมการแข่งขันระบบนานาชาติ		↔															
4. กิจกรรมพัฒนาทักษะ นิสิตเข้าสู่โครงการพัฒนาเขตเศรษฐกิจสามฝ่ายอินโดนีเซีย-มาเลเซีย-ไทย Indonesia-Malaysia-Thailand Growth Triangle (IMT-GT) Node: Agri-Leader		↔									↔						
5. จัดกิจกรรม IMT-GT (22 สิงหาคม 2567)					↔												

1 พัฒนาการจัดการศึกษาที่มีคุณภาพเพื่อผลิตกำลังคนให้มีทักษะการสร้างสมรรถนะการพัฒนา นวัตกรรมเกษตร และการเป็นผู้ประกอบการ	1.2 พัฒนากำลังคนให้มีสมรรถนะในการสร้างนวัตกรรมเกษตร และการเป็นผู้ประกอบการ	1.2.2 เพิ่มสมรรถนะคณาจารย์ ด้านการจัดการเรียนการสอนและการสร้างนวัตกรรมในชั้นเรียน
--	--	---

แผนปฏิบัติการ 1.2.2.1 โครงการส่งเสริมสมรรถนะอาจารย์สร้างนวัตกรรมทางการศึกษา														
โครงการย่อย/กิจกรรม/ขั้นตอน	ตัวชี้วัด	2567-2570							2567-2570				ผู้รับผิดชอบ	
		พ.ค.	มิ.ย.	ก.ค.	ส.ค.	ก.ย.	ต.ค.	พ.ย.	ธ.ค.	ม.ค.	ก.พ.	มี.ค.		เม.ย.
1. กิจกรรมส่งเสริมทักษะอาจารย์ประจำหลักสูตรสร้างนวัตกรรมการเรียนรู้ในรูปแบบต่าง ๆ ที่เหมาะสม	TSU02 TSU05	←————→												คณบดี รองคณบดี ทั้ง 2 ฝ่าย ประธานหลักสูตร หัวหน้าสำนักงาน
2. ส่งเสริมศักยภาพของอาจารย์ในการประกวดผลงานสิ่งประดิษฐ์ เช่น ระบบ Talent Management, Adjunct Assignment	TCD09 TCD10 TCD11	←————→												
3. กิจกรรมส่งเสริมอาจารย์ให้มีทักษะความเป็นนานาชาติ	TCD12	←————→												
4. สนับสนุนอาจารย์พัฒนานิสิตสู่การนำเสนอ นวัตกรรมเกษตรหรือการเป็นผู้ประกอบการในรูปแบบภาษาอังกฤษ		←————→												
5. ส่งเสริมอาจารย์ให้มีทักษะ Double S-Curve (พหุกิจ) ที่มีประสิทธิภาพสูง ทักษะการต่อยอดทางธุรกิจทางการตลาดก่อให้เกิดมูลค่า First Dollar หรือ ทักษะเพิ่มขีดความสามารถในการแข่งขันยกระดับการประกอบการเป็น SME หรือ IDE		←————→												

โครงการย่อย/กิจกรรม/ขั้นตอน	ตัวชี้วัด	2567-2570							2567-2570				ผู้รับผิดชอบ	
		พ.ค.	มิ.ย.	ก.ค.	ส.ค.	ก.ย.	ต.ค.	พ.ย.	ธ.ค.	ม.ค.	ก.พ.	มี.ค.		เม.ย.
5. ส่งเสริมอาจารย์นำผลงานที่มีนวัตกรรมในผลงานเข้าร่วมงานเผยแพร่/ประกวด/แข่งขัน ในระดับชาติและนานาชาติ														

ยุทธศาสตร์ที่ 2

ยุทธศาสตร์ที่ 2	เป้าหมายเชิงกลยุทธ์	กลยุทธ์
2 พัฒนางานวิจัยนวัตกรรมที่ตอบโจทย์การพัฒนาเชิงพื้นที่ และยกระดับคุณภาพชีวิตในชุมชน เพื่อเพิ่มขีดความสามารถในการแข่งขันของประเทศ	2.1 พัฒนาองค์ความรู้ ผลงานวิจัย และนวัตกรรมตอบโจทย์การพัฒนาเชิงพื้นที่ และการเพิ่มขีดความสามารถในการแข่งขันประเทศ	2.1.1 ส่งเสริมนักวิจัยให้มีสมรรถนะการสร้างผลงานนวัตกรรมและนวัตกรรมสังคม ตอบโจทย์การพัฒนาเชิงพื้นที่และการเพิ่มขีดความสามารถในการแข่งขันประเทศ

แผนปฏิบัติการ 2.1.1.1 โครงการสนับสนุนการพัฒนา Research Proposal Bank เพื่อเสนอต่อแหล่งทุนภายนอก

โครงการย่อย/กิจกรรม/ขั้นตอน	ตัวชี้วัด	2567-2570								2567-2570				ผู้รับผิดชอบ	
		พ.ค.	มิ.ย.	ก.ค.	ส.ค.	ก.ย.	ต.ค.	พ.ย.	ธ.ค.	ม.ค.	ก.พ.	มี.ค.	เม.ย.		
1. จัดทำปฏิทินแหล่งทุนออนไลน์ ข้อมูลประกาศรับ ข้อเสนอโครงการของแหล่งทุนภายในและภายนอก	TSU10 TSU12														คณบดี เจ้าหน้าที่รับผิดชอบ ด้านวิจัย
2. ส่งเสริมการพัฒนาศักยภาพและสมรรถนะเพื่อเพิ่มขีด ความสามารถนักวิจัยในด้านการแข่งขัน ที่ตอบโจทย์แหล่ง ทุนและผู้รับผลประโยชน์โดยใช้งบประมาณพัฒนาตนเอง	TSU14 TCD13 TCD14														
3. สนับสนุนให้นักวิจัยมีเครือข่ายต่างประเทศเพื่อพัฒนา โจทย์วิจัยร่วมกัน	TCD15														
4. สนับสนุนให้นักวิจัยมีเครือข่ายกับองค์กรภาครัฐ/องค์กร ภาคเอกชน/ศิษย์เก่า/ชุมชน เพื่อพัฒนาโจทย์วิจัยร่วมกัน															
5. กิจกรรมจัดเวทีแลกเปลี่ยนประสบการณ์ระหว่างนักวิจัย ภายในและภายนอกคณะเพื่อพัฒนาโจทย์วิจัย															
4. จัดทำข้อเสนอโครงการวิจัย/ชุดโครงการวิจัย เพื่อเป็น Research proposal bank															
โครงการย่อย/กิจกรรม/ขั้นตอน	ตัวชี้วัด	2567-2570								2567-2570				ผู้รับผิดชอบ	
		พ.ค.	มิ.ย.	ก.ค.	ส.ค.	ก.ย.	ต.ค.	พ.ย.	ธ.ค.	ม.ค.	ก.พ.	มี.ค.	เม.ย.		
6. กิจกรรมสร้างช่องทางและเวที นักวิจัยพบชุมชน เป้าหมายของคณะ หรือผู้ประกอบการ เพื่อพัฒนาโจทย์															

วิจัยหรือพัฒนาโครงการวิจัยและการใช้ประโยชน์จากผลงานวิจัยเชิงพาณิชย์														
7. สนับสนุนให้นักวิจัยมีกิจกรรมความร่วมมืองานวิจัยและการใช้ประโยชน์จากผลงานวิจัยเชิงพาณิชย์														
8. กิจกรรมกำกับ ติดตาม เก็บข้อมูล การได้รับทุนวิจัย														
5. ส่งเสริมและสนับสนุนนักวิจัยให้มีการพัฒนาทักษะการวิเคราะห์ผลตอบแทนทางสังคม (Social Return on Investment: SROI)														
6. สร้างเครือข่าย/ผู้ประกอบการ/ชุมชน ที่เข้าร่วมโครงการวิจัยในรูปแบบ In-cash														
7. ติดตามและเก็บข้อมูลความก้าวหน้าในการทำ Research proposal bank และ ผลสำเร็จจากการดำเนินโครงการที่เป็นผลตอบแทนทางสังคม														

2 พัฒนางานวิจัยนวัตกรรมที่ตอบโจทย์การพัฒนาเชิงพื้นที่ และยกระดับคุณภาพชีวิตในชุมชน เพื่อเพิ่มขีดความสามารถในการแข่งขันของประเทศ	2.2 เพิ่มผลงานวิจัยและงานสร้างสรรค์ทางการเกษตรที่เผยแพร่/อ้างอิงในระดับชาติและนานาชาติเพื่อสนับสนุนให้มหาวิทยาลัยเป็นที่ยอมรับในระดับชาติและนานาชาติ	2.2.1 ส่งเสริมและพัฒนานักวิจัยผลิตผลงานเผยแพร่ระดับชาติและนานาชาติ
---	--	--

แผนปฏิบัติการ 2.2.1.1 โครงการพัฒนากลไกการสนับสนุนผลงานวิจัยและผลงานวิชาการเข้าสู่ฐานข้อมูลระดับชาติและนานาชาติ														
โครงการย่อย/กิจกรรม/ขั้นตอน	ตัวชี้วัด	2567-2570							2567-2570				ผู้รับผิดชอบ	
		พ.ค.	มิ.ย.	ก.ค.	ส.ค.	ก.ย.	ต.ค.	พ.ย.	ธ.ค.	ม.ค.	ก.พ.	มี.ค.		เม.ย.
1. จัดทำแนวปฏิบัติให้การช่วยเหลือการนำตีพิมพ์ผลงานวิจัยในระดับนานาชาติ (ปี 67)	TSU11 TSU12													คณบดี เจ้าหน้าที่รับผิดชอบ ด้านวิจัย
2. พัฒนาทักษะการเขียนผลงานเผยแพร่ระดับนานาชาติ โดย Native speaker (ปี 67-68)	TSU13 TSU15													
3. ส่งเสริมและสนับสนุนนักวิจัยเผยแพร่ผลงานระดับชาติ โดยมี Native improvement ประจำคณะ	TCD16 TCD17													
4. พัฒนาระบบฐานข้อมูลผลงานวิจัยนานาชาติของคณะ/กิจกรรมส่งเสริมให้นักวิจัยสร้างฐานข้อมูลนานาชาติ เช่น DOI - Digital Object Identifier (ปี 67)														
5. แสวงหาแหล่งทุนวิจัยและบริการวิชาการภายนอกเพื่อนำสนับสนุนให้นักวิจัยได้รับการจัดสรรให้นักวิจัยคณะ ดำเนินการ														

โครงการย่อย/กิจกรรม/ขั้นตอน	ตัวชี้วัด	2567-2570							2567-2570				ผู้รับผิดชอบ	
		พ.ค.	มิ.ย.	ก.ค.	ส.ค.	ก.ย.	ต.ค.	พ.ย.	ธ.ค.	ม.ค.	ก.พ.	มี.ค.		เม.ย.
6. จัดทำระบบติดตามและบันทึกข้อมูลการอ้างอิงผลงาน ของนักวิจัยในคณะในระดับชาติหรือนานาชาติ / ส่งเสริม การเข้าถึงระบบข้อมูล citation ผลงานเผยแพร่ของนักวิจัย (ปี 67)														
7. สนับสนุนให้นักวิจัยนำผลงานวิจัย/บริการวิชาการจด สิทธิบัตร อนุสิทธิบัตรและลิขสิทธิ์														

ยุทธศาสตร์ที่ 3

ยุทธศาสตร์ที่ 3	เป้าหมายเชิงกลยุทธ์	กลยุทธ์
3 บริการวิชาการและถ่ายทอดความรู้ เทคโนโลยี และนวัตกรรม ด้านการเกษตร เพื่อการพัฒนาเชิงพื้นที่และสร้างขีดความสามารถการแข่งขัน	3.1 สร้างมูลค่าชุมชนสู่สากลด้วยองค์ความรู้ บูรณาการร่วมกับภูมิปัญญาท้องถิ่นและการใช้อิทธิพลทางวัฒนธรรม (Soft power)	3.1.1 เพิ่มศักยภาพและทักษะของบุคลากรให้มีความสามารถในการถ่ายทอดความรู้ เทคโนโลยี และนวัตกรรม ที่เกี่ยวข้องด้านการเกษตร

แผนปฏิบัติการ 3.1.1.1 โครงการพัฒนา Agri-Academic Services Proposal Bank เพื่อเสนอขอรับทุนสนับสนุนโครงการบริการวิชาการ

โครงการย่อย/กิจกรรม/ขั้นตอน	ตัวชี้วัด	2567-2570							2567-2570				ผู้รับผิดชอบ	
		พ.ค.	มิ.ย.	ก.ค.	ส.ค.	ก.ย.	ต.ค.	พ.ย.	ธ.ค.	ม.ค.	ก.พ.	มี.ค.		เม.ย.
1. จัดทำปฏิทิน ข้อมูลประกาศรับข้อเสนอโครงการแหล่งทุนบริการวิชาการของแหล่งทุนภายในและภายนอก	TSU16 TSU17	←————→												คณบดี รองคณบดีฝ่ายบริการวิชาการ พัฒนานิสิต และ จัดหารายได้ เจ้าหน้าที่รับผิดชอบด้าน งานบริการวิชาการ
2. กิจกรรมพัฒนา Agri-Academic Services Proposal Bank เพื่อเสนอขอรับทุนสนับสนุนโครงการบริการวิชาการ	TCD18 TCD19													
2.1 หน่วยบริการวิชาการระดับคณะหรือโครงการเกี่ยวกับเกษตร soft power ลักษณะคุณค่าด้วยภูมิปัญญา (ปี 67-68)	TCD20 TCD21	←————→												
2.2 จัดทำข้อเสนอโครงร่างโครงการบริการวิชาการ/ชุดโครงการบริการวิชาการ ที่มีนิสิตเข้าร่วมโครงการเพื่อเป็น Academic proposal bank		←————→												
2.3 จัดทำข้อเสนอโครงร่างโครงการทรัพยากรเส้นทางปัญญาไปต่อยอดและ/หรือสร้างมูลค่าเพิ่ม		←————→												

โครงการย่อย/กิจกรรม/ขั้นตอน	ตัวชี้วัด	2567-2570							2567-2570				ผู้รับผิดชอบ
		พ.ค.	มิ.ย.	ก.ค.	ส.ค.	ก.ย.	ต.ค.	พ.ย.	ธ.ค.	ม.ค.	ก.พ.	มี.ค.	
3. สนับสนุนให้นักวิจัยมีเครือข่ายกับองค์กรภาครัฐ/องค์กรภาคเอกชน/ศิษย์เก่า/ชุมชน เพื่อพัฒนาโครงการบริการวิชาการร่วมกัน อันจะนำไปสู่ผลการของคณะแลกเปลี่ยนความรู้สู่ภาคธุรกิจ/อุตสาหกรรม (Talent/Academic Mobility Consultation) (ตัวชี้วัดกลุ่ม 2)		←————→											
4. กิจกรรมจัดเวทีแลกเปลี่ยนประสบการณ์ระหว่างนักวิจัยภายในและภายนอกคณะเพื่อพัฒนาโจทย์วิจัย		←————→											
5. ส่งเสริมและสนับสนุนนักวิจัยให้มีการพัฒนาทักษะการวิเคราะห์ผลตอบแทนทางสังคม (Social Return on Investment: SROI)		←————→											
6. ติดตามความก้าวหน้าในการพัฒนา Academic proposal bank การส่งข้อเสนอโครงการ และ ผลสำเร็จจากการดำเนินโครงการที่เป็นผลตอบแทนทางสังคม				↔				↔					↔
7. กิจกรรมกำกับ ติดตาม เก็บข้อมูล การได้รับทุนบริการวิชาการ				↔				↔					↔

ในด้านการแข่งขัน ที่ตอบโจทย์แหล่งทุนและผู้รับ ผลประโยชน์โดยใช้งบประมาณพัฒนาตนเอง												
6. กิจกรรมกำกับ ติดตาม เก็บข้อมูล การนำสินค้าและ บริการในพื้นที่/ชุมชนที่ได้รับการสร้างมูลค่าเพิ่มจากการ บริการวิชาการ			↔				↔				↔	
7. ติดตาม และเก็บข้อมูลผลตอบแทนทางสังคม (Social Return on Investment: SROI) หรือ มูลค่าผลกระทบ (Impact pathway) หรือผลผลิต (Output) ผลลัพธ์ (outcome) หรือผลกระทบ (Impact) ผลจากการนำผลงาน ทรัพย์สินทางปัญญาไปต่อยอดและ/หรือสร้างมูลค่าเพิ่ม			↔				↔				↔	

ยุทธศาสตร์ที่ 4														
ยุทธศาสตร์ที่ 4	เป้าหมายเชิงกลยุทธ์	กลยุทธ์												
4 พัฒนาระบบบริหารจัดการที่ดีเพื่อความเติบโตขององค์กร	4.1 ระบบการบริหารจัดการองค์กรให้มีประสิทธิภาพ	4.1.1 พัฒนาระบบบริหารจัดการที่ดีและมีประสิทธิภาพตามเกณฑ์ EdPEx ควบคู่กับการสร้างมวลรวมความสุขให้แก่บุคลากร ให้เกิดการเรียนรู้และการเติบโตขององค์กร												
แผนปฏิบัติการ 4.1.1.1 โครงการการกำกับติดตาม บันทึกข้อมูล และรายงานผลลัพธ์การบริหารจัดการองค์กรให้มีประสิทธิภาพ														
โครงการย่อย/กิจกรรม/ขั้นตอน	ตัวชี้วัด	2567-2570								2567-2570				ผู้รับผิดชอบ
		พ.ค.	มิ.ย.	ก.ค.	ส.ค.	ก.ย.	ต.ค.	พ.ย.	ธ.ค.	ม.ค.	ก.พ.	มี.ค.	เม.ย.	
1. ประชาสัมพันธ์แหล่งทุน/การอบรมพัฒนาสมรรถนะ/ การประกวดผลงานวิจัยและบริการวิชาการ	TSU28	←————→											นางสาวนันต์ดา /หัวหน้าสำนักงาน	
2. กำกับติดตาม บันทึกข้อมูล ระดับความผูกพันของบุคลากร และรายงานต่อคณะกรรมการประจำคณะ	TSU32	←————→											หัวหน้าสำนักงาน	
3. กำกับติดตาม บันทึกข้อมูลดัชนีความสุขของบุคลากรทุกระดับของคณะฯ และรายงานต่อคณะกรรมการประจำคณะ	TSU33	←————→											หัวหน้าสำนักงาน	
4. กำกับติดตาม บันทึกข้อมูลและรายงานต่อคณะกรรมการประจำคณะ อาจารย์ที่ได้รับรางวัลผลงานวิจัยและบริการวิชาการ/ผลงานด้านสมรรถนะ (1) ระดับชาติ (2) ระดับนานาชาติ	TSU34	←————→											นางพัชรี/นางสาวนันต์ดา/หัวหน้าสำนักงาน	

โครงการย่อย/กิจกรรม/ขั้นตอน	ตัวชี้วัด	2567-2570							2567-2570				ผู้รับผิดชอบ	
		พ.ค.	มิ.ย.	ก.ค.	ส.ค.	ก.ย.	ต.ค.	พ.ย.	ธ.ค.	ม.ค.	ก.พ.	มี.ค.		เม.ย.
5. กำกับ ติดตาม ประเมินผลการดำเนินกิจกรรม/ โครงการพัฒนาองค์กรตามแนวทาง EdPEX	TSU36	←————→												คณบดี/รองคณบดี/ ประธานสาขา/ประธาน หลักสูตร/หัวหน้า สำนักงาน
6. กำกับติดตามการรวบรวมข้อมูล บันทึกข้อมูล และ จัดทำรายงานผลการพัฒนาองค์กรตามแนวทาง EdPEX/OFI	TSU36	←————→												คณบดี/รองคณบดี/ หัวหน้าสำนักงาน/นางพัช รี

2. จัดกิจกรรมการแลกเปลี่ยนประสบการณ์สมรรถนะ UKPSF															←
3. กิจกรรมส่งเสริมสมรรถนะสายสนับสนุนเพื่อขอตำแหน่งที่สูงขึ้น	TSU36	←													
4. กิจกรรมการสร้างและการสื่อสารวัฒนธรรมองค์กรที่เอื้อต่อการเข้าถึงแหล่งข้อมูลขององค์กร (Data-driven culture)		←													
4 พัฒนาระบบบริหารจัดการที่ดีเพื่อความเติบโตขององค์กร	4.2 ระบบการสร้างความเข้มแข็งและความมั่นคงทางการเงินให้มีประสิทธิภาพ							4.2.1 การบริหารสินทรัพย์ที่มีประสิทธิภาพและเพิ่มรายได้ให้กับคณะ							
แผนปฏิบัติการ 4.2.1.1 โครงการพัฒนาพัฒนาระบบบริหารโครงการหารายได้เพื่อให้เกิดการเติบโตของผลกำไร															
โครงการย่อย/กิจกรรม/ขั้นตอน	ตัวชี้วัด	2567-2570							2567-2570				ผู้รับผิดชอบ		
		พ.ค.	มิ.ย.	ก.ค.	ส.ค.	ก.ย.	ต.ค.	พ.ย.	ธ.ค.	ม.ค.	ก.พ.	มี.ค.		เม.ย.	
1. โครงการหารายได้ระดับคณะโดยพัฒนาระบบบริหารโครงการหารายได้เพื่อให้เกิดการเติบโตของผลกำไร	TSU35 TCD24														คณบดี/รองคณบดีฝ่ายบริการวิชาการ พัฒนา นิสิต และจัดหารายได้/หัวหน้าสำนักงาน/เจ้าหน้าที่ที่รับผิดชอบกิจกรรมหารายได้
1.1 จัดทำแผนการหารายได้/แผนการใช้ประโยชน์พื้นที่เพื่อเสนอของบประมาณกองทุนหมุนเวียน ซึ่งเป็นรายได้ระดับหลักสูตร (ปี 67)	TCD25 TCD26 TCD27	←													
1.2 จัดทำระบบสารสนเทศเพื่อการบริหารจัดการงานและงบประมาณของคณะ (ปี 67)	TCD28			←											
1.3 การหาลูกค้าและคู่ค้าสัมพันธ์เพื่อส่งเสริมโครงการหารายได้		←													

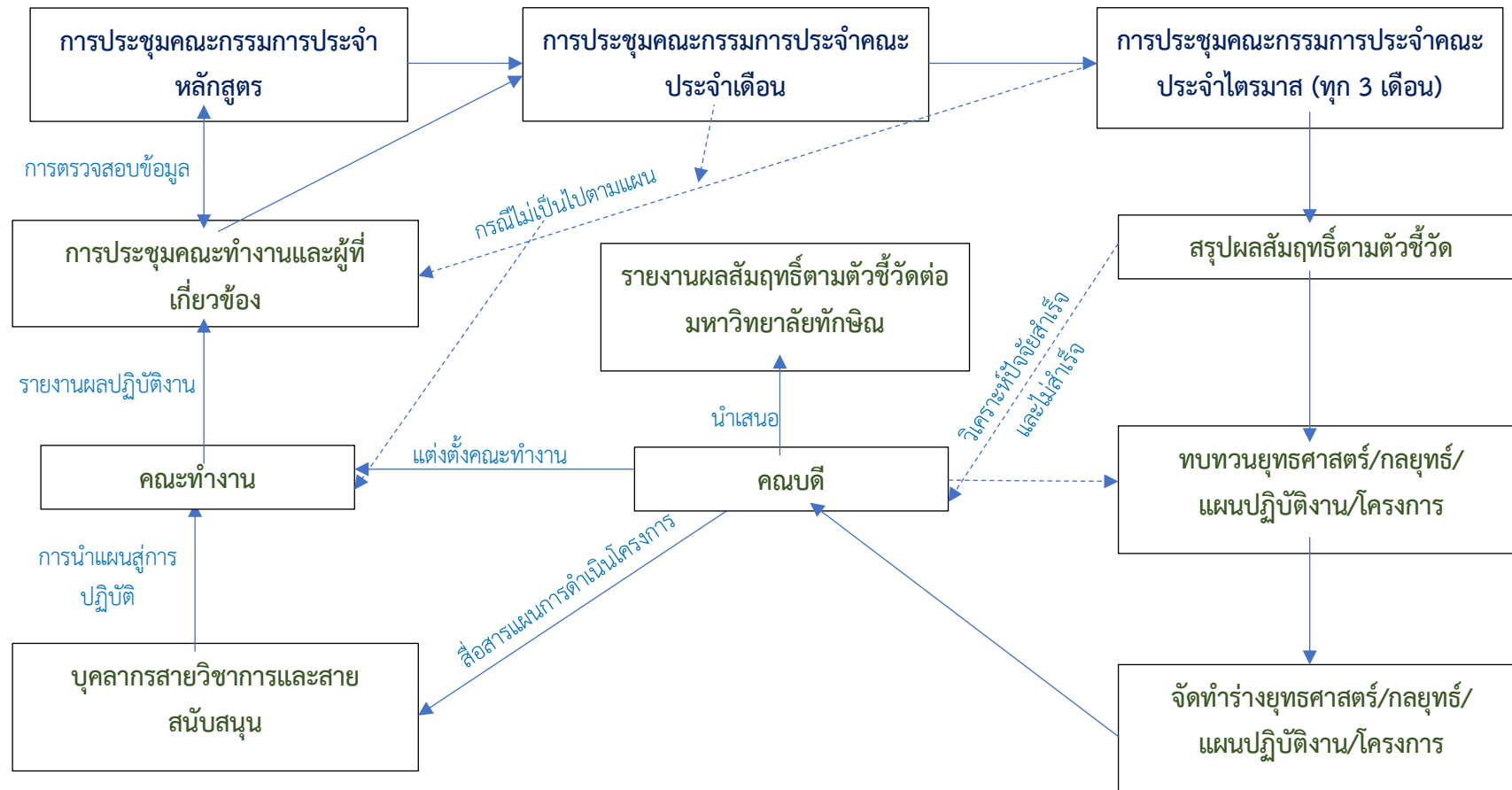
ส่วนที่ 5

การกำกับ ติดตาม และประเมินผล แผนปฏิบัติการ

แผนปฏิบัติการคณะเทคโนโลยีและการพัฒนาชุมชน มหาวิทยาลัยทักษิณ 4 ปี พ.ศ. 2567-2570

ยุทธศาสตร์ที่	เป้าหมายเชิงกลยุทธ์	TSU	TCD	กลยุทธ์	แผนปฏิบัติการ/โครงการ	งบประมาณ (บาท)
1	2	11	12	5	7	210,000
2	2	6	5	2	2	70,000
3	2	7	6	2	2	70,000
4	2	8	5	2	3	90,000
รวม	8	32	28	11	14	440,000

ขั้นตอนการกำกับติดตามแผนปฏิบัติการ



แผนปฏิบัติการ	งบประมาณที่ จัดสรร (บาท)	ค่าเป้าหมาย ตาม ตัวชี้วัด (ปี 2567)	ผลการดำเนินงาน ไตรมาสที่ ปี พ.ศ. 2567						ผู้รับผิดชอบ/ เวทิตัดตาม
			ยังไม่ดำเนินการ (เหตุผลการ ดำเนินการไม่ตาม แผน)	อยู่ระหว่างดำเนินการ		ดำเนินการเสร็จสิ้น			
				ผลการดำเนิน ตามตัวชี้วัด	งบประมาณ ที่ใช้	ผลการดำเนิน ตามตัวชี้วัด	งบประมาณที่ใช้	งบประมาณ คงเหลือ	
ยุทธศาสตร์ที่ 1 พัฒนาการจัดการศึกษาที่มีคุณภาพเพื่อผลิตกำลังคนให้มีทักษะการสร้างสรรค์นวัตกรรมและการเป็นผู้ประกอบการ									
เป้าหมายเชิงกลยุทธ์ 1.1 พัฒนากำลังคนในการขับเคลื่อนภาคการเกษตร									
กลยุทธ์ 1.1.1 ปรับปรุงและพัฒนาหลักสูตรที่รองรับกับความต้องการใช้ประโยชน์บัณฑิตในอนาคตทั้งรูปแบบกลุ่มสาขา (Academic Cluster) Non-Degree และฝึกอบรม โดยเน้นผู้เรียน/บัณฑิตให้มีทักษะการสร้างนวัตกรรมและการเป็นผู้ประกอบการด้านการเกษตร									
1.1.1.1 โครงการ พัฒนา TSU degree profile ที่ใช้การ รูปแบบการศึกษาที่ เน้นผลลัพธ์ Outcome-based Education (OBE) (หลักสูตร เกษตรศาสตร์สมัยใหม่ เป็นหลักสูตรแรก และ เป็นหลักสูตร Double Degree) (TCD- project 1)	10,000	TSU01=25.5 TSU03=2 TSU04=10.5 TCD01=2 TCD02=2							
1.1.1.2 โครงการ ส่งเสริมการเข้าเรียน หลักสูตร Degree	20,000	TSU01=25.5 TSU03=2 TSU04=10.5							

แผนปฏิบัติการ	งบประมาณที่ จัดสรร (บาท)	ค่าเป้าหมาย ตาม ตัวชี้วัด (ปี 2567)	ผลการดำเนินงาน ไตรมาสที่ ปี พ.ศ. 2567						ผู้รับผิดชอบ/ เวทิตัดตาม
			ยังไม่ดำเนินการ (เหตุผล ดำเนินการไม่ตาม แผน)	อยู่ระหว่างดำเนินการ		ดำเนินการเสร็จสิ้น			
				ผลการดำเนิน ตามตัวชี้วัด	งบประมาณ ที่ใช้	ผลการดำเนิน ตามตัวชี้วัด	งบประมาณที่ใช้	งบประมาณ คงเหลือ	
หลักสูตร Non-Degree หลักสูตรระยะสั้น Re-Skill, Up-Skill, New-Skill และคอร์สออนไลน์ (TCD-project 2)		TCD01=2 TCD02=2							
กลยุทธ์ 1.1.2 การเพิ่มจำนวนผู้เรียนเป้าหมายเพื่อลงทะเบียนเรียนแรกเข้า									
1.1.2.1 โครงการเพิ่มประสิทธิภาพการประชาสัมพันธ์และการรับสมัครนิสิตลงทะเบียนเรียนแรกเข้า (TCD-project 3)	80,000	TCD03=30 TCD04= 2,500							
กลยุทธ์ 1.1.3 สร้างเครือข่ายความร่วมมือในการส่งเสริมการพัฒนาหลักสูตร ประสพการณ์การสร้างผลงานวิชาการและทักษะการเป็นผู้ประกอบการใน/ต่างประเทศ									
1.1.3.1 โครงการส่งเสริมการสร้างเครือข่ายภายในประเทศและต่างประเทศ เพื่อ	50,000	TCD05=30 TCD06=9							

แผนปฏิบัติการ	งบประมาณที่ จัดสรร (บาท)	ค่าเป้าหมาย ตาม ตัวชี้วัด (ปี 2567)	ผลการดำเนินงาน ไตรมาสที่ ปี พ.ศ. 2567						ผู้รับผิดชอบ/ เวทิตัดตาม
			ยังไม่ดำเนินการ (เหตุผล ดำเนินการไม่ตาม แผน)	อยู่ระหว่างดำเนินการ		ดำเนินการเสร็จสิ้น			
				ผลการดำเนิน ตามตัวชี้วัด	งบประมาณ ที่ใช้	ผลการดำเนิน ตามตัวชี้วัด	งบประมาณที่ใช้	งบประมาณ คงเหลือ	
พัฒนาหลักสูตร (TCD-project 4)									
1.1.3.2 โครงการ สมาคมศิษย์เก่าเกษตร ทักษิณ (TCD-project 5)	10,000	TCD05=30 TCD06=9 TCD07=20							
เป้าหมายเชิงกลยุทธ์ 1.2 พัฒนากำลังคนให้มีสมรรถนะในการสร้างนวัตกรรมการเกษตร และการเป็นผู้ประกอบการ									
กลยุทธ์ 1.2.1 พัฒนาและส่งเสริมให้นิสิต/บัณฑิต มีทักษะการสร้างนวัตกรรมการเกษตร และการยกระดับผู้เรียนสมรรถนะที่กำหนดสำหรับการเป็นผู้ประกอบการ									
1.2.1.1 โครงการ ส่งเสริมสมรรถนะ คณาจารย์ด้านการ สร้างนวัตกรรมเกษตร และการเป็น ผู้ประกอบการ (TCD- project 6)	20,000	TSU02=2 TSU05=5.12 TCD09=6 TCD10=3 TCD11=3 TCD12=3							
กลยุทธ์ 1.2.2 เพิ่มสมรรถนะคณาจารย์ ด้านการจัดการเรียนการสอนและการสร้างนวัตกรรมในชั้นเรียน									
1.2.2.1 โครงการ ส่งเสริมสมรรถนะ	20,000	TSU02=2 TSU05=5.12							

แผนปฏิบัติการ	งบประมาณที่	ค่าเป้าหมาย ตาม ตัวชี้วัด (ปี 2567)	ผลการดำเนินงาน ไตรมาสที่ ปี พ.ศ. 2567						ผู้รับผิดชอบ/ เวทิตัดตาม
	จัดสรร		ยังไม่ดำเนินการ (เหตุผลการ ดำเนินการไม่ตาม แผน)	อยู่ระหว่างดำเนินการ		ดำเนินการเสร็จสิ้น			
	(บาท)			ผลการดำเนิน ตามตัวชี้วัด	งบประมาณ ที่ใช้	ผลการดำเนิน ตามตัวชี้วัด	งบประมาณที่ใช้	งบประมาณ คงเหลือ	
อาจารย์สร้าง นวัตกรรมทาง การศึกษา (TCD- project 7)		TCD09=6 TCD10=3 TCD11=3 TCD12=3							

แผนปฏิบัติการ	งบประมาณที่	ค่าเป้าหมายตาม ตัวชี้วัด (ปี 2567)	ผลการดำเนินงาน ไตรมาสที่ ปี พ.ศ. 2567						ผู้รับผิดชอบ/ เวทีติดตาม
	จัดสรร		ยังไม่ดำเนินการ (เหตุผลการ ดำเนินการไม่ตาม แผน)	อยู่ระหว่างดำเนินการ		ดำเนินการเสร็จสิ้น			
	(บาท)			ผลการดำเนิน ตามตัวชี้วัด	งบประมาณ ที่ใช้	ผลการ ดำเนินตาม ตัวชี้วัด	งบประมาณที่ใช้	งบประมาณ คงเหลือ	
ยุทธศาสตร์ที่ 2 พัฒนางานวิจัยนวัตกรรมที่ตอบโจทย์การพัฒนาเชิงพื้นที่ และยกระดับคุณภาพชีวิตในชุมชน เพื่อเพิ่มขีดความสามารถในการแข่งขันของประเทศ									
เป้าหมายเชิงกลยุทธ์ 2.1 พัฒนาองค์ความรู้ ผลงานวิจัย และนวัตกรรมตอบโจทย์การพัฒนาเชิงพื้นที่ และการเพิ่มขีดความสามารถในการแข่งขันประเทศ									
กลยุทธ์ 2.1.1 ส่งเสริมนักวิจัยให้มีสมรรถนะการสร้างผลงานนวัตกรรมและนวัตกรรมสังคม ตอบโจทย์การพัฒนาเชิงพื้นที่และการเพิ่มขีดความสามารถในการแข่งขันประเทศ									
2.1.1.1 1 โครงการ สนับสนุนการ พัฒนา Research Proposal Bank เพื่อเสนอต่อแหล่ง ทุนภายนอก (TCD- project 1)	20,000	TSU10=13 TSU12=3 TSU14=10.45 TCD13=2 TCD14=10 TCD15=3							
เป้าหมายเชิงกลยุทธ์ 2.2 เพิ่มผลงานวิจัยและงานสร้างสรรค์ทางการเกษตรที่เผยแพร่/อ้างอิงในระดับชาติและนานาชาติเพื่อสนับสนุนให้มหาวิทยาลัยเป็นที่ยอมรับในระดับชาติและนานาชาติ									
กลยุทธ์ 2.2.1 ส่งเสริมและพัฒนานักวิจัยผลิตผลงานเผยแพร่ระดับชาติและนานาชาติ									
2.2.1.1 โครงการ พัฒนากลไกการ สนับสนุน ผลงานวิจัยและ ผลงานวิชาการเข้า สู่ฐานข้อมูล ระดับชาติและ	50,000	TSU11=106 TSU12=3 TSU13=377 TSU15=2 TCD16=3 TCD17=3							

แผนปฏิบัติการ	งบประมาณที่ จัดสรร (บาท)	ค่าเป้าหมายตาม ตัวชี้วัด (ปี 2567)	ผลการดำเนินงาน ไตรมาสที่ ปี พ.ศ. 2567						ผู้รับผิดชอบ/ เวทีติดตาม
			ยังไม่ดำเนินการ (เหตุผลการ ดำเนินการไม่ตาม แผน)	อยู่ระหว่างดำเนินการ		ดำเนินการเสร็จสิ้น			
				ผลการดำเนิน ตามตัวชี้วัด	งบประมาณ ที่ใช้	ผลการ ดำเนินการ ตาม ตัวชี้วัด	งบประมาณที่ใช้	งบประมาณ คงเหลือ	
นานาชาติ (TCD- project 2)									
ยุทธศาสตร์ที่ 3 บริการวิชาการและถ่ายทอดความรู้ เทคโนโลยี และนวัตกรรม ด้านการเกษตร เพื่อการพัฒนาเชิงพื้นที่และสร้างขีดความสามารถการแข่งขัน									
เป้าหมายเชิงกลยุทธ์ 3.1 สร้างมูลค่าชุมชนสู่สากลด้วยองค์ความรู้ บูรณาการร่วมกับภูมิปัญญาท้องถิ่นและการใช้อิทธิพลทางวัฒนธรรม (Soft power)									
กลยุทธ์ 3.1.1 เพิ่มศักยภาพและทักษะของบุคลากรให้มีความสามารถในการถ่ายทอดความรู้ เทคโนโลยี และนวัตกรรม ที่เกี่ยวข้องด้านการเกษตร									
3.1.1.1 โครงการ พัฒนา Agri- Academic Services Proposal Bank เพื่อเสนอ ขอรับทุนสนับสนุน โครงการบริการ วิชาการ (TCD- project 1)	20,000	TSU16=15,00 TSU17=1.9 TCD18=2 TCD19=3 TCD20=1 TCD21=2							
เป้าหมายเชิงกลยุทธ์ 3.2 บริการวิชาการและถ่ายทอดองค์ความรู้ เทคโนโลยี และนวัตกรรม เพื่อการพัฒนาเชิงพื้นที่และสร้างขีดความสามารถด้านการแข่งขัน									
กลยุทธ์ 3.2.1 สร้างเครือข่ายความร่วมมืองานบริการวิชาการและการใช้ประโยชน์จากผลงานบริการวิชาการ									
3.2.1.1 โครงการ สร้างความเข้มแข็ง ให้กับกลุ่มวิสาหกิจ ในชุมชน/ชุมชน/	50,000	TSU18=14 TSU19=14 TSU20=46 TSU21=59							

แผนปฏิบัติการ	งบประมาณที่	ค่าเป้าหมายตาม ตัวชี้วัด (ปี 2567)	ผลการดำเนินงาน ไตรมาสที่ ปี พ.ศ. 2567						ผู้รับผิดชอบ/ เวทิตัดตาม
	จัดสรร		ยังไม่ดำเนินการ (เหตุผลการ ดำเนินการไม่ตาม แผน)	อยู่ระหว่างดำเนินการ		ดำเนินการเสร็จสิ้น			
	(บาท)			ผลการดำเนิน ตามตัวชี้วัด	งบประมาณ ที่ใช้	ผลการ ดำเนินตาม ตัวชี้วัด	งบประมาณที่ใช้	งบประมาณ คงเหลือ	
ภาคธุรกิจโดยใช้ ประโยชน์จากผลงาน ของคณะ เพื่อเพิ่ม มูลค่าสินค้าและ บริการ (TCD- project 2)		TSU22=62 TCD23=2							
ยุทธศาสตร์ที่ 4 4 พัฒนาระบบบริหารจัดการที่ดีเพื่อความเติบโตขององค์กร									
เป้าหมายเชิงกลยุทธ์ 4.1 ระบบการบริหารจัดการองค์กรให้มีประสิทธิภาพ									
กลยุทธ์ 4.1.1 พัฒนาระบบบริหารจัดการที่ดีและมีประสิทธิภาพตามเกณฑ์ EdPEX ควบคู่กับการสร้างมวลรวมความสุขให้แก่บุคลากร ให้เกิดการเรียนรู้และการเติบโตขององค์กร									
4.1.1.1 โครงการการ กำกับติดตาม บันทึก ข้อมูล และรายงาน ผลลัพธ์การบริหาร จัดการองค์กรให้มี ประสิทธิภาพ (TCD-project 1)	50,000	TSU28=6.35 TSU32=4.3 TSU33=74.6 TSU34=7.36 TSU36=212 TSU37=3.67/3.58/3.66 TSU38=92							

แผนปฏิบัติการ	งบประมาณที่	ค่าเป้าหมายตาม ตัวชี้วัด (ปี 2567)	ผลการดำเนินงาน ไตรมาสที่ ปี พ.ศ. 2567						ผู้รับผิดชอบ/ เวทิตัดตาม
	จัดสรร		ยังไม่ดำเนินการ (เหตุผลการ ดำเนินการไม่ตาม แผน)	อยู่ระหว่างดำเนินการ		ดำเนินการเสร็จสิ้น			
	(บาท)			ผลการดำเนิน ตามตัวชี้วัด	งบประมาณ ที่ใช้	ผลการ ดำเนินการตาม ตัวชี้วัด	งบประมาณที่ใช้	งบประมาณ คงเหลือ	
4.1.1.2 โครงการ ส่งเสริม ประสบการณ์ สมรรถนะบุคลากร และค่านิยมของ องค์กร (TCD- project 2)	20,000	TSU32=4.3 TSU33=74.6 TSU36=212							
เป้าหมายเชิงกลยุทธ์ 4.2 ระบบการสร้างความเข้มแข็งและความมั่นคงทางการเงินให้มีประสิทธิภาพ									
กลยุทธ์ 4.2.1 การบริหารสินทรัพย์ที่มีประสิทธิภาพและเพิ่มรายได้ให้กับคณะ									
4.2.1.1 โครงการ พัฒนาพัฒนาระบบ บริหารโครงการหา รายได้เพื่อให้เกิดการ เติบโตของผลกำไร (TCD-project 3)	20,000	TSU35=17.65 TCD24=1 TCD25=1 TCD26=1 TCD27=5 TCD28=10							

By 2027, to be a leading agriculture faculty in the southern region in developing human resources that bring social innovation and are skilled entrepreneurs.

