

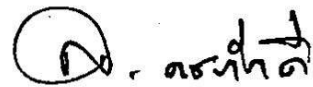


แผนกลยุทธ์คณะเทคโนโลยีและการพัฒนาชุมชน
มหาวิทยาลัยทักษิณ วิทยาเขตพัทลุง

พ.ศ. 2563 - 2567

คำนำ

แผนกลยุทธ์คณะเทคโนโลยีและการพัฒนาชุมชน พ.ศ. 2563 - 2567 ฉบับนี้ จัดทำขึ้นภายใต้กรอบแผนยุทธศาสตร์การพัฒนามหาวิทยาลัยทักษิณ 20 ปี (พ.ศ. 2561-2580) และแผนกลยุทธ์มหาวิทยาลัยทักษิณ พ.ศ. 2563-2567 โดยมีการกำหนดกลยุทธ์ ตัวชี้วัดหลัก ตัวชี้วัดเป้าหมายเชิงกลยุทธ์ โครงการและกิจกรรมสำคัญ ในแต่ละประเด็นเป้าหมาย เพื่อเป็นแผนพัฒนาคณะเทคโนโลยีและการพัฒนาชุมชนในระยะ 5 ปี ในการเสริมสร้างคณาฯ ให้มีศักยภาพในการผลิตกำลังคนด้านเกษตรเพื่อสร้างนวัตกรรมสังคมและการเป็นผู้ประกอบการ และต่อยอดศักยภาพที่มีอยู่เดิมให้เกิดประโยชน์สูงสุดต่อสังคมและชุมชน หวังเป็นอย่างยิ่งว่าแผนกลยุทธ์คณะเทคโนโลยีและการพัฒนาชุมชน พ.ศ. 2563 - 2567 จะเป็นประโยชน์และเป็นแนวทางในการพัฒนาคณะฯ ในช่วงระยะเวลา 5 ปี ให้เกิดประโยชน์สูงสุด และขับเคลื่อนไปสู่การบรรลุวิสัยทัศน์ต่อไป



(ผู้ช่วยศาสตราจารย์ ดร.สุรศักดิ์ ชชภักดี)
คณบดีคณะเทคโนโลยีและการพัฒนาชุมชน
มหาวิทยาลัยทักษิณ วิทยาเขตพัทลุง

สารบัญ

บทสรุปผู้บริหาร	4 – 8
ข้อมูลพื้นฐานคณะเทคโนโลยีและการพัฒนาชุมชน	9 – 16
แนวคิดการบริหารและพัฒนาคณะเทคโนโลยีและการพัฒนาชุมชน	17 – 19
แผนกลยุทธ์คณะเทคโนโลยีและการพัฒนาชุมชน พ.ศ. 2563 – 2567	20 - 57
คำนิยาม	58 – 69

บทสรุปผู้บริหาร

คณะเทคโนโลยีและการพัฒนาชุมชน ได้ทบทวนและจัดทำแผนกลยุทธ์ พ.ศ. 2563-2567 ภายใต้กรอบแผนยุทธศาสตร์การพัฒนามหาวิทยาลัยทักษิณ 20 ปี (พ.ศ.2561-2580) และแผนกลยุทธ์มหาวิทยาลัยทักษิณระยะ 5 ปี (พ.ศ.2563-2567) ซึ่งมหาวิทยาลัยได้ปรับเปลี่ยนวิสัยทัศน์เป็น “มุ่งสู่การเป็นมหาวิทยาลัยนวัตกรรมสังคมระดับแนวหน้าของประเทศภายในปี 2567” ให้สอดคล้องกับการกำหนดกลุ่มอุดมศึกษาเชิงยุทธศาสตร์ของกระทรวง อววน.กลุ่มที่ 2 การพัฒนาเทคโนโลยีและส่งเสริมการสร้างนวัตกรรมสังคม จากการพัฒนาปรับเปลี่ยนทิศทางของมหาวิทยาลัย คณะเทคโนโลยีและการพัฒนาชุมชนได้ตอบสนองนโยบายของมหาวิทยาลัย และได้ทบทวนและกำหนดวิสัยทัศน์ที่สอดคล้องและสอดคล้องกับมหาวิทยาลัยดังนี้ “เป็นองค์กรชั้นนำในการผลิตกำลังคนด้านเกษตรเพื่อสร้างนวัตกรรมสังคมและการเป็นผู้ประกอบการ ในระดับภูมิภาค ภายในปี 2568” ซึ่งมุ่งมั่นที่จะเป็นคณะชั้นนำทางด้านเกษตรใน 3 อันดับแรกของภาคใต้ โดย ส่งมอบคุณค่าผ่านพันธกิจหลัก 4 ด้าน ได้แก่

1. ผลิตกำลังคนที่มีคุณภาพเพื่อสร้างนวัตกรรมสังคมเกษตร ในระดับภูมิภาค
2. ผลิตผลงานวิจัยและนวัตกรรมเพื่อสร้างเสถียรภาพทางอาชีพของชุมชนและสังคม

เกษตร

3. สร้างและยกระดับผู้ประกอบการด้านการเกษตร ด้วยผลงานวิจัยและนวัตกรรม เพื่อเพิ่มขีดความสามารถการแข่งขันในระดับประเทศ
4. ส่งเสริมศิลปะและวัฒนธรรมอันดีงามตามภูมิปัญญาท้องถิ่น เพื่อเสริมสร้างการดำรงชีวิตของสังคมเกษตรให้เป็นอยู่อย่างมีความสุขและมีคุณค่า

แผนกลยุทธ์คณะเทคโนโลยีและการพัฒนาชุมชน พ.ศ. 2563-2567 จัดทำขึ้นโดยมีวัตถุประสงค์หลักเพื่อการพัฒนาคณะให้มีคุณภาพและมีเสถียรภาพ ภายใต้วิสัยทัศน์ “เป็นองค์กรชั้นนำในการผลิตกำลังคนด้านเกษตรเพื่อสร้างนวัตกรรมสังคมและการเป็นผู้ประกอบการ ในระดับภูมิภาค ภายในปี 2568” ซึ่งสอดคล้องกับทิศทางทางการพัฒนามหาวิทยาลัย ที่ต้องการเป็นมหาวิทยาลัยนวัตกรรมสังคมระดับแนวหน้าของประเทศภายในปี 2567 ในการจัดทำแผนกลยุทธ์ได้ให้ความสำคัญกับกระบวนการมีส่วนร่วมของบุคลากรคณะเทคโนโลยีและการพัฒนาผ่านกลไกการระดมความคิดเห็น มีการวิเคราะห์บริบทเชิงกลยุทธ์ที่คาดว่าจะส่งผลกระทบต่อทิศทางการพัฒนาคณะเทคโนโลยีและการพัฒนาชุมชน โดยในการดำเนินการเพื่อขับเคลื่อนคณะเทคโนโลยีและการพัฒนาชุมชน ไปสู่วิสัยทัศน์ดังกล่าว ได้กำหนดกรอบการพัฒนาของแผนกลยุทธ์ พ.ศ. 2563-2567 ไว้ดังนี้

เป้าหมาย	กลยุทธ์	จำนวนตัวชี้วัด	จำนวนโครงการ/กิจกรรม	แผนบุคลากรที่สำคัญ
O1 เพิ่มขีดความสามารถของกำลังคนให้มีความสามารถในการสร้างสรรค์ผลงานเทคโนโลยีและนวัตกรรมด้านการเกษตรและการเป็นผู้ประกอบการ	1. พัฒนาหลักสูตรที่เน้นการสร้างบัณฑิตที่มีความรู้ คุณลักษณะ และทักษะในการสร้างนวัตกรรมสังคมหรือการเป็นผู้ประกอบการ และสอดคล้องกับความต้องการของสังคม	1	4	พัฒนาอาจารย์ให้มีสมรรถนะในการจัดการเรียนการสอนที่ส่งเสริมให้เกิดนวัตกรรมสังคมหรือการเป็นผู้ประกอบการ
	2. พัฒนาหลักสูตรระยะสั้น (Non-degree/Pre-degree) ที่เสริมสร้างสมรรถนะกำลังคนใน	1	5	แผนเสริมสร้างอาจารย์ให้จัดกิจกรรมหลักสูตรระยะสั้นร่วมกับสถานประกอบการ

เป้าหมาย	กลยุทธ์	จำนวน ตัวชี้วัด	จำนวนโครงการ /กิจกรรม	แผนบุคลากรที่สำคัญ
	การพัฒนานวัตกรรมสังคมหรือ การเป็นผู้ประกอบการ			
	3.ปฏิรูปการจัดการเรียนรู้ที่มุ่งให้ นิสิตมีความรู้ คุณลักษณะ และ ทักษะในการสร้างนวัตกรรมสังคม หรือการเป็นผู้ประกอบการ	1	5	แผนการพัฒนาอาจารย์ให้มี สมรรถนะในการ Coaching ให้นิสิตสามารถสร้าง นวัตกรรมสังคมหรือการเป็น ผู้ประกอบการ
	4. พัฒนานิสิตตามอัตลักษณ์ของ คณะและมหาวิทยาลัย ตามกรอบ มาตรฐานคุณวุฒิระดับอุดมศึกษา แห่งชาติ (TQF) 5 ด้าน มีทักษะ การเรียนรู้ในศตวรรษที่ 21 และมี ผลการเรียนรู้ที่คาดหวัง (Expected Learning Outcome, ELO)	1	3	แผนการพัฒนาอาจารย์ให้มี สมรรถนะในการ จัดการ เรียนให้นิสิตมีผลการเรียนรู้ ตามกรอบมาตรฐาน (TQF) มี ทักษะการเรียนรู้ในศตวรรษที่ 21 และมีผลการเรียนรู้ที่ คาดหวัง
	5. ปฏิรูปการจัดการเรียนรู้ที่เน้น การเรียนรู้เชิงบูรณาการจากแหล่ง เรียนรู้ หรือประสบการณ์ตรงใน ชุมชน โดยการมีส่วนร่วมของ ชุมชน หรือสถานประกอบการ หรือหน่วยงานภาครัฐ	1	3	
O2 พัฒนางานวิจัยนวัตกรรม ที่ตอบโจทย์การพัฒนาเชิง พื้นที่และเพิ่มขีดความสามารถ การแข่งขันด้านผลิตภาพทาง การเกษตรให้สังคมเกษตร ดำรงชีวิตเป็นสุขและมีคุณค่า	1. พัฒนาศักยภาพนักวิจัยให้ สามารถสร้างผลงานวิจัยที่มุ่งเน้น นวัตกรรมสังคม และสิทธิบัตร หรือ อนุสิทธิบัตร	2	4	1. การพัฒนาศักยภาพนักวิจัย ให้สามารถสร้างผลงานวิจัยที่ มุ่งเน้นนวัตกรรมสังคม และ สิทธิบัตรหรือ อนุสิทธิบัตร 2.การพัฒนา นักวิจัย/ให้ผลิต งานวิจัยที่สามารถนำไปใช้ ประโยชน์ในเชิงสังคมหรือเชิง พาณิชย์ 3.การพัฒนา นักวิจัย/ผลผลิต จากงานวิจัยที่สามารถนำไปสู่ การเป็นที่ปรึกษาแก่ภาค ธุรกิจ/ภาคเอกชน
	2. พัฒนาศักยภาพนักวิจัยให้ สามารถสร้างผลงานวิจัยใน ระดับชาติหรือนานาชาติที่ ตอบสนองยุทธศาสตร์ด้านการ วิจัยของประเทศ	3	2	1. การพัฒนาศักยภาพนักวิจัย และนักบริหารจัดการแผน/ชุด โครงการวิจัย 2. แผนพัฒนานักวิจัยเพื่อเพิ่ม ศักยภาพทางการวิจัยของ มหาวิทยาลัยและตอบสนอง ยุทธศาสตร์ด้านการวิจัยของ ประเทศ 3.การสร้างพี่เลี้ยงนักวิจัย

เป้าหมาย	กลยุทธ์	จำนวนตัวชี้วัด	จำนวนโครงการ/กิจกรรม	แผนบุคลากรที่สำคัญ
				4.การสร้างทีมที่ปรึกษาและ กิจกรรมวิพากษ์แผนงานวิจัย
O3 บริการวิชาการโดยการ ถ่ายทอดความรู้ เทคโนโลยี และนวัตกรรมเพื่อส่งเสริมการ พัฒนาสังคมเกษตร ในพื้นที่ ภาคใต้	1. การพัฒนาระบบและส่งเสริม การขอรับสนับสนุนงบประมาณ จากแหล่งทุนภายนอกเพื่อการ สร้างนวัตกรรมและพัฒนาการเป็น ผู้ประกอบการ	2	3	1. การพัฒนาศักยภาพ อาจารย์ให้สามารถขอรับการ สนับสนุนงบประมาณจาก แหล่งทุนภายนอก
	2. การพัฒนาความร่วมมือ ทางด้านบริการวิชาการกับองค์กร ภาครัฐ เอกชน ธุรกิจ หรือ อุตสาหกรรม เพื่อส่งเสริมการ สร้างนวัตกรรมของผู้ประกอบการ หรือการสร้างผู้ประกอบการราย ใหม่	3	1	1. การพัฒนาศักยภาพ อาจารย์ให้มีทักษะในการจัด กิจกรรมเพื่อสร้างนวัตกรรม สังคมหรือผู้ประกอบการ เกษตรร่วมกับสถาน ประกอบการ
	3. ส่งเสริมให้มีหลักสูตรต่อเนื่อง และการบริการวิชาการเพื่อ ชุมชนและการหา รายได้	2	4	1. การพัฒนาบุคลากรด้านการ บริการวิชาการเพื่อสังคมและหา รายได้ 2.แผนพัฒนาศักยภาพ บุคลากรให้สามารถเป็นที่ ปรึกษาให้แก่ชุมชน สถาน ประกอบการ หรือหน่วยงาน ภายนอก 3. แผนพัฒนาศักยภาพให้ บุคลากรมีสมรรถนะในการจัด หลักสูตรระยะสั้น ที่ส่งเสริมให้ เกิดนวัตกรรมสังคมหรือการ เป็นผู้ประกอบการ
O4 พัฒนาระบบบริหาร จัดการสู่ความเป็นเลิศและ ยั่งยืน	1. พัฒนาระบบการจัดการจัดการ และระบบคุณภาพของคณะตาม เกณฑ์คุณภาพการศึกษาสู่ความ เป็นเลิศ (EdPEX)	1	3	1. การเสริมสร้างความรู้ ความ เข้าใจการบริหารจัดการ องค์กรตามแนวทาง EdPEX แก่ผู้บริหาร 2. การสร้างเสริมความรู้ความ เข้าใจด้าน EdPEX แก่ บุคลากร
	2.พัฒนาการดำเนินงานตามหลัก ธรรมาภิบาล	1	3	1.การให้ความรู้ด้านคุณธรรม จริยธรรม : การป้องกัน ผลประโยชน์ทับซ้อนแก่ บุคลากร 2.การสนับสนุนให้ผู้บริหารเข้า ร่วมอบรมหลักสูตรผู้บริหาร เพื่อนำความรู้ในการ บริหารงานโดยหลักธรรมา-

เป้าหมาย	กลยุทธ์	จำนวน ตัวชี้วัด	จำนวนโครงการ /กิจกรรม	แผนบุคลากรที่สำคัญ
				ภิบาล
	3. พัฒนาระบบการบริหารการเงิน และจัดการต้นทุนให้มี ประสิทธิภาพ	1	3	โครงการพัฒนาศักยภาพและ ขีดความสามารถของบุคลากร ในการหารายได้
	4. พัฒนาระบบเทคโนโลยี สารสนเทศหรือระบบดิจิทัลที่ สนับสนุนการดำเนินงานของคณะ	1	3	1.การพัฒนาบุคลากรให้มี ทักษะ ICT/Digital 2. แผนการพัฒนาให้บุคลากร สายสนับสนุนสร้างผลงานหรือ นวัตกรรมที่สามารถแก้ไขปัญหา ในงาน
	5. ส่งเสริมและสนับสนุนให้ บุคลากรสร้างผลงานหรือ นวัตกรรมที่สามารถแก้ไขปัญหา ในการทำงานหรือปรับปรุงงานให้ ดียิ่งขึ้น	1		
	6. พัฒนาระบบบริหารและ ทรัพยากรมนุษย์ที่มีประสิทธิภาพ สู่องค์กรแห่งความสุข	2	3	1. แผนการพัฒนาความก้าวหน้า ในวิชาการและวิชาชีพของ บุคลากร 2. แผนสร้างเสริมองค์กรแห่ง ความสุข 3. การสร้างขวัญและกำลังใจ ในการทำงาน

แผนกลยุทธ์คณะเทคโนโลยีและการพัฒนาชุมชน พ.ศ. 2563-2567 ฉบับนี้ จะเป็นเครื่องมือหลักสำคัญที่ช่วยให้เกิดแนวทางการปฏิบัติที่ชัดเจนและผลักดันให้การดำเนินการในภารกิจต่าง ๆ บรรลุเป้าหมายตามประเด็นเป้าหมาย เกิดผลลัพธ์และผลสัมฤทธิ์ เพื่อการพัฒนาคณะเทคโนโลยีและการพัฒนาชุมชน ที่มีอัตลักษณ์ มีคุณภาพมาตรฐาน เป็นที่ยอมรับ และเป็น “ผู้นำในการผลิตกำลังคนด้านเกษตรเพื่อสร้างนวัตกรรมสังคมและการเป็นผู้ประกอบการ ในระดับภูมิภาค”

ส่วนที่ 1
ข้อมูลพื้นฐานคณะเทคโนโลยีและการพัฒนาชุมชน
มหาวิทยาลัยทักษิณ วิทยาเขตพัทลุง

P.1 ลักษณะองค์กร

คณะเทคโนโลยีและการพัฒนาชุมชน มหาวิทยาลัยทักษิณ จัดตั้งเมื่อวันที่ 2 สิงหาคม พ.ศ. 2546 จัดการเรียน การสอนโดยอาศัยหลักปรัชญา “เทคโนโลยีเหมาะสม สังคมพัฒนา ด้วยปัญญาและจริยธรรม” โดยมีที่ตั้ง ณ มหาวิทยาลัยทักษิณ เลขที่ 222 หมู่ที่ 2 ต.บ้านพร้าว อ. ป่าพะยอม จ. พัทลุง 93210

ก. สภาพแวดล้อมขององค์กร

(1) หลักสูตรและบริการทางการศึกษาอื่น ๆ ที่สำคัญตามพันธกิจ

ตาราง P.1 ก(1) หลักสูตรและบริการ แนวทางและวิธีการบริการในการตอบสนองพันธกิจ

หลักสูตรและบริการ	แนวทางและวิธีการบริการในการตอบสนองพันธกิจ
ด้านการจัดการศึกษา หลักสูตรระดับปริญญาตรี จำนวน 3 หลักสูตร ประกอบด้วย 1) วท.บ.สาขาวิชาเกษตรศาสตร์ 2) วท.บ.สาขาวิชาสัตวศาสตร์ 3) วท.บ.สาขาวิชาเทคโนโลยีการเกษตรและการพัฒนาชุมชน หลักสูตรระดับบัณฑิตศึกษา จำนวน 1 หลักสูตร คือ วท.ม.สาขาวิชาจัดการทรัพยากรการเกษตรอย่างยั่งยืน	1) การจัดการเรียนการสอนในชั้นเรียน (การบรรยาย ปฏิบัติการ มอบหมายงาน ค้นคว้ารายบุคคลและรายกลุ่ม) 2) จัดการเรียนการสอนนอกชั้นเรียน (การเรียนรู้ในชุมชน การฝึกงาน ฝึกสหกิจศึกษา การค้นคว้าอิสระ ปัญหาพิเศษ กิจกรรมพัฒนานิสิต) 3) จัดการเรียนการสอนแบบออนไลน์ เช่น ระบบ Webex TSU MOOC เป็นต้น
ด้านการวิจัย ส่งเสริมและสนับสนุนการวิจัยเพื่อสร้างนวัตกรรมที่ตอบโจทย์การพัฒนาเชิงพื้นที่	วิจัยเพื่อตอบสนองความต้องการ/นโยบายของแหล่งทุน/ผู้ใช้ ผลงานวิจัย การตีพิมพ์ในวารสาร การนำเสนอในที่ประชุม
ด้านการบริการวิชาการ มีการบูรณาการการเรียนการสอนและการวิจัยในการให้บริการ วิชาการที่เกิดประโยชน์ต่อชุมชนและสังคม ทั้งในรูปแบบที่เป็น ประเด็นปัญหา และตามความต้องการเชิงพื้นที่ โดยการถ่ายทอด ความรู้ เทคโนโลยีและนวัตกรรม เพื่อส่งเสริมการพัฒนาสังคม เศรษฐกิจ และสิ่งแวดล้อมในพื้นที่ภาคใต้ เน้นการมีส่วนร่วม ของชุมชนเป้าหมาย	1) บริการตรวจวิเคราะห์ปริมาณสารพิษในดิน น้ำ และผลผลิต พืช 2) จัดอบรมทางวิชาการ/เป็นวิทยากรและที่ปรึกษาการบริการ วิชาการทางด้านการเกษตร

(2) พันธกิจ วิสัยทัศน์ ค่านิยม และวัฒนธรรม

พันธกิจ	1.ผลิตกำลังคนที่มีคุณภาพเพื่อสร้างนวัตกรรมสังคมเกษตร ในระดับภูมิภาค 2.ผลิตผลงานวิจัยและนวัตกรรมเพื่อสร้างเสถียรภาพทางอาชีพของชุมชนและสังคมเกษตร 3.สร้างและยกระดับผู้ประกอบการด้านการเกษตร ด้วยผลงานวิจัยและนวัตกรรม เพื่อเพิ่มขีดความสามารถ การแข่งขันในระดับประเทศ 4. ส่งเสริมศิลปะและวัฒนธรรมอันดีงามตามภูมิปัญญาท้องถิ่น เพื่อเสริมสร้างการดำรงชีวิตของสังคมเกษตรให้ เป็นอยู่อย่างมีความสุขและมีคุณค่า
เป้าหมาย	เป้าหมายที่ 1 เพิ่มขีดความสามารถของกำลังคนให้มีความสามารถในการสร้างสรรค์ผลงานเทคโนโลยีและ นวัตกรรมด้านการเกษตรและการเป็นผู้ประกอบการ เป้าหมายที่ 2 พัฒนางานวิจัยนวัตกรรมที่ตอบโจทย์การพัฒนาเชิงพื้นที่และเพิ่มขีดความสามารถการแข่งขันด้าน ผลผลิตทางการเกษตรให้สังคมเกษตรดำรงชีวิตเป็นสุขและมีคุณค่า เป้าหมายที่ 3 บริการวิชาการโดยการถ่ายทอดความรู้ เทคโนโลยี และนวัตกรรมเพื่อส่งเสริมการพัฒนาสังคม เกษตร ในพื้นที่ภาคใต้

	เป้าหมายที่ 4 พัฒนาระบบบริหารจัดการสู่ความเป็นเลิศและยั่งยืน
วิสัยทัศน์	เป็นองค์กรชั้นนำในการผลิตกำลังคนด้านเกษตรเพื่อสร้างนวัตกรรมสังคมและการเป็นผู้ประกอบการในระดับภูมิภาค ภายในปี 2568
ค่านิยม	1) ความรับผิดชอบต่อสังคม (S : Social Responsibility) 2) การผลิตนวัตกรรม (I : Innovation Productivity) 3) การส่งมอบคุณค่าและผลลัพธ์ (D : Delivering value and results/outcomes)
สมรรถนะหลัก	ความสามารถในการผลิตนวัตกรรมสังคมเกษตร และการสร้างผู้ประกอบการ
วัฒนธรรมองค์กร	การทำงานเป็นทีม มุ่งเน้นความสำเร็จ และรับผิดชอบต่อสังคม

(3) ลักษณะโดยรวมของบุคลากร

ตาราง P.1 ก(3) ลักษณะโดยรวมของบุคลากร

ประเภท	ตำแหน่ง	วุฒิการศึกษา				จำนวน	ร้อยละ	ปัจจัยที่จูงใจให้ผูกพันต่อองค์กร
		ต่ำกว่าป.ตรี	ป.ตรี	ป.โท	ป.เอก			
สายวิชาการ (17 คน)	ศาสตราจารย์	-	-	-	-	-	-	1. การได้รับมอบหมายงานที่มีความท้าทายความสามารถ 2. การมีผู้บังคับบัญชาที่ดี สุจริตและเที่ยงธรรม เป็นกันเอง เป็นมิตร มีธรรมาภิบาล 3. ความมั่นคงและก้าวหน้าในหน้าที่การงาน
	รองศาสตราจารย์	-	-	-	1	1	5.88	
	ผู้ช่วยศาสตราจารย์	-	-	-	4	4	23.53	
	อาจารย์	-	-	4	8	12	70.59	
สายสนับสนุน (15 คน)	เจ้าหน้าที่บริหารงาน	-	2	1	-	3	20.00	1. การได้รับการยอมรับและสนับสนุนจากผู้บังคับบัญชาและเพื่อนร่วมงาน 2. ความมั่นคงและก้าวหน้าในหน้าที่การงาน 3. การมีทีมงาน/เพื่อนร่วมงานที่ดี/ความสัมพันธ์ที่ดี ช่วยเหลือเกื้อกูล รักและสามัคคี
	นักวิชาการ	-	7	1	-	8	53.33	
	นักวิทยาศาสตร์	-	-	1	-	1	6.67	
	ผู้ปฏิบัติงานบริการ	3	-	-	-	3	20.00	

(4) **สินทรัพย์** ที่สำคัญประกอบด้วย อาคารเรียนเทคโนโลยีและการพัฒนาชุมชน อาคารปฏิบัติการเทคโนโลยีการเกษตร อาคารเครื่องจักรกล อาคารหน่วยศึกษาและวิจัยโคนม โรงเรือนเพาะชำและแปลงพ่นหมอก โรงเรือนผสมดิน แปลงพืช จำนวน 10 ไร่ และฟาร์มเลี้ยงสัตว์ ประกอบด้วย ฟาร์มโคนม ฟาร์มสุกร ฟาร์มไก่ไข่ เครื่องมือวิทยาศาสตร์ ห้องบรรยาย เครื่องคอมพิวเตอร์ ยานพาหนะ มีระบบเทคโนโลยี ประกอบด้วย สารบรรณอิเล็กทรอนิกส์ ระบบบัญชี 3 มิติ ระบบ MIS ระบบการจองยานพาหนะ ห้องประชุม ระบบรายงานผลการดำเนินงานตามคำรับรองการปฏิบัติงานประจำปี

(5) สถานะแวดล้อมด้านกฎระเบียบข้อบังคับ

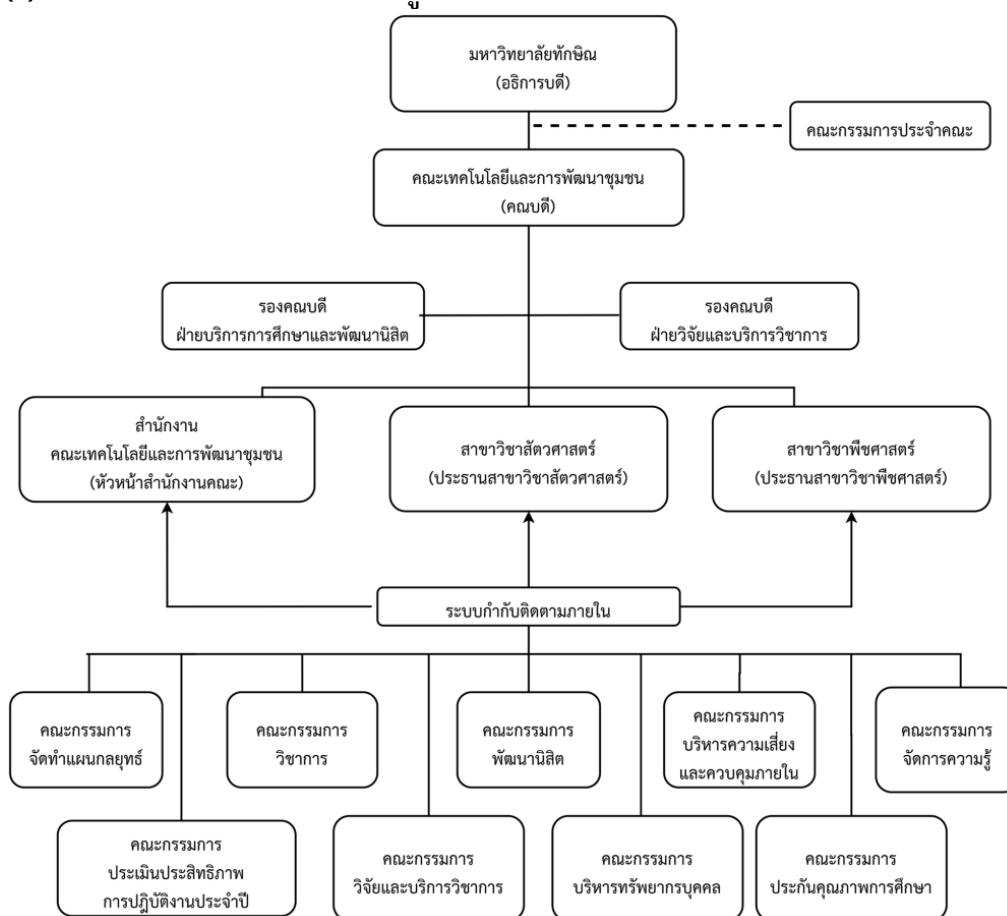
ตาราง P.1 ก(5) กฎระเบียบข้อบังคับที่สำคัญ

ด้าน	กฎระเบียบข้อบังคับ
1. ชีวอนามัยและความปลอดภัย	1) พระราชบัญญัติ ความปลอดภัย อาชีวอนามัย และสภาพแวดล้อมในการทำงาน พ.ศ.2554 2) ข้อบังคับมหาวิทยาลัยทักษิณ ว่าด้วยการคุ้มครองการทำงาน ค่าตอบแทน สวัสดิการ และสิทธิประโยชน์ของผู้ปฏิบัติงาน พ.ศ.2557 และแก้ไขเพิ่มเติม ฉบับที่ 1 พ.ศ.2560
2. การรับรองมาตรฐาน/วิทยฐานะ	1) ข้อบังคับมหาวิทยาลัยทักษิณ ว่าด้วย คุณสมบัติ หลักเกณฑ์ และวิธีการแต่งตั้งและถอดถอนผู้ดำรงตำแหน่งทางวิชาการ พ.ศ.2552 และฉบับแก้ไขเพิ่มเติม 2) ประกาศคณะกรรมการบริหารทรัพยากรบุคคล

ด้าน	กฎระเบียบข้อบังคับ
	ประจํามหาวิทยาลัย เรื่อง กำหนดหลักเกณฑ์และวิธีการแต่งตั้งให้บุคคลดำรงตำแหน่งระดับชำนาญการ ระดับเชี่ยวชาญ และระดับเชี่ยวชาญพิเศษ และฉบับแก้ไขเพิ่มเติม 3) เกณฑ์มาตรฐานหลักสูตรระดับปริญญาตรีและบัณฑิตศึกษา พ.ศ.2548 และ พ.ศ. 2558
3. มาตรฐานการศึกษา	1) พ.ร.บ. การศึกษาแห่งชาติ พ.ศ. 2552 2) เกณฑ์มาตรฐานหลักสูตรระดับปริญญาตรีและบัณฑิตศึกษา พ.ศ.2548 และ พ.ศ. 2558 3) กรอบมาตรฐานคุณวุฒิ ระดับอุดมศึกษาแห่งชาติ พ.ศ.2552 4) ข้อบังคับมหาวิทยาลัยทักษิณ ว่าด้วย การศึกษาระดับปริญญาตรีและการศึกษาระดับบัณฑิตศึกษา พ.ศ.2559
4. สิ่งแวดล้อม การเงิน การจัดการศึกษา วิจัย บริการวิชาการ	1) พระราชบัญญัติความปลอดภัย อาชีวอนามัย และสภาพแวดล้อมในการทำงาน พ.ศ 2554 2) ข้อบังคับ ระเบียบ ประกาศ มหาวิทยาลัยทักษิณ ที่เกี่ยวข้อง 3) ระเบียบของกรมบัญชีกลาง 4) พ.ร.บ.การจัดซื้อจัดจ้างและการบริหารพัสดุภาครัฐ พ.ศ.2560 5) ระเบียบคณะกรรมการการเงินและทรัพย์สิน 6) ระเบียบการเงินมหาวิทยาลัยทักษิณ 7) ระเบียบกระทรวงการคลัง 8) เกณฑ์การประกันคุณภาพการศึกษาระดับหลักสูตร AUN-QA 9) จรรยาบรรณนักวิจัย 10) พ.ร.บ. สัตว์เพื่อนงานทาง .วิทยาศาสตร์ พ.ศ.2558 11) ระเบียบว่าด้วยกองทุนวิจัยมหาวิทยาลัยทักษิณ พ.ศ.2547 12) ระเบียบมหาวิทยาลัยทักษิณ ว่าด้วย การให้บริการวิชาการ พ.ศ.2559

ข. ความสัมพันธ์ระดับองค์กร

(1) โครงสร้างองค์กรและระบบกำกับดูแลองค์กร



แผนภาพ OP-1 ข (1) โครงสร้างองค์กร

(2) ผู้เรียน ลูกค้ำกลุ่มอื่น และผู้มีส่วนได้ส่วนเสีย

ตาราง P.1 ข(2) ประเภทผู้เรียน ลูกค้ำ ลูกค้ำกลุ่มอื่น ผู้มีส่วนได้ส่วนเสีย ส่วนตลาดที่สำคัญ และความ
ต้องการ/ความคาดหวัง

ประเภท		ความต้องการและความคาดหวัง
ผู้เรียน	ระดับปริญญาตรี C1	E1 หลักสูตรที่ได้รับมาตรฐานเป็นที่ยอมรับมีเนื้อหารายวิชาเป็นประโยชน์ต่อการปฏิบัติงานเมื่อสำเร็จการศึกษา E2 อาจารย์มีความรู้และความเชี่ยวชาญในเนื้อหาวิชาที่สอนเป็นอย่างดีและอาจารย์ที่ปรึกษาให้คำปรึกษาที่เป็นประโยชน์แก่ผู้เรียน E3 สิ่งสนับสนุนและสภาพแวดล้อมที่เอื้อให้เกิดบรรยากาศทางวิชาการและการเรียนรู้ E4 จบแล้วมีงานทำ/ความก้าวหน้าในวิชาชีพ
	ระดับบัณฑิตศึกษา C2	E5 การให้บริการคำปรึกษาที่มีคุณภาพ E6 การดูแลของอาจารย์ที่ปรึกษาทั้งภาคทฤษฎี การทำวิทยานิพนธ์ การค้นคว้าอิสระและดุษฎีนิพนธ์ E7 การจัดสภาพแวดล้อมและสิ่งสนับสนุนที่เอื้อต่อการเรียนรู้
ลูกค้ำกลุ่มอื่น	แหล่งทุนวิจัย C3	E8 งานวิจัยที่ตอบโจทย์จากผู้ใช้ประโยชน์จากงานวิจัยเป็นตัวตั้งในการวิจัย E9 มหาวิทยาลัยควรจัดกิจกรรมสร้างความเข้มแข็งให้นักวิจัยและจัดระบบติดตามประเมินผลงานวิจัยที่มีประสิทธิภาพเพิ่มขึ้น
	ผู้ใช้ประโยชน์จากงานบริการวิชาการ C4	E10 ความรู้และเทคโนโลยีที่สามารถนำไปใช้ประโยชน์ได้ E11 เศรษฐกิจในชุมชนดีขึ้นและสังคมพึ่งพาตนเองได้
ผู้มีส่วนได้ส่วนเสีย	นายจ้าง/ผู้ใช้บัณฑิต S1	E12 บัณฑิตที่มีคุณภาพ
	ผู้ปกครอง S2	E13 สำเร็จการศึกษาภายในระยะเวลาที่กำหนด E14 ทุนสนับสนุนการศึกษา E15 มีงานทำ/ศึกษาต่อได้ทันที หลังสำเร็จการศึกษา
	ศิษย์เก่า S3	E16 สามารถเป็นผู้ประกอบการและรายได้สูงกว่าค่าเฉลี่ยของรายได้ของการประกอบการในกลุ่มเดียวกัน
	แหล่งทุนบริการวิชาการ S4	E17 ผลงานด้านการบริการวิชาการที่ถ่ายทอดสู่สังคมและสามารถแก้ไขปัญหาได้จริง E18 ได้ผลงานตามเวลาที่กำหนด ตามข้อกำหนดหรือหลักเกณฑ์ของผู้ให้ทุน
	ผู้ใช้ประโยชน์จากผลงานวิจัย S5	E19 งานวิจัยที่มีคุณภาพ ได้รับการตีพิมพ์ในวารสารวิชาการระดับชาติ/ระดับนานาชาติ E20 สามารถนำผลงานวิจัยไปต่อยอดในเชิงพาณิชย์หรือจดอนุสิทธิบัตรหรือสิทธิบัตร/นวัตกรรม E21 ผลงานวิจัยสามารถแก้ปัญหาชุมชนได้อย่างแท้จริง
ส่วนตลาดที่สำคัญ (ลูกค้ำในอนาคต)	นักเรียนระดับมัธยมศึกษาตอนปลาย โรงเรียนระดับอำเภอ ขนาดกลางในภาคใต้ ตอนกลางและตอนล่าง C5	E22 หลักสูตรทันสมัย เป็นที่ต้องการของตลาดแรงงาน E23 จบการศึกษาแล้วสามารถประกอบอาชีพได้ทันที E24 อาจารย์ผู้สอนมีความรู้ความสามารถ
	ผู้จบการศึกษาระดับปริญญาตรี C6	E25 มีหลักสูตรฝึกอบรมระยะสั้นที่สามารถยกระดับอาชีพของตนเองได้ E26 มีหลักสูตรที่สามารถเรียนรู้ได้หลายช่องทาง

(3) ผู้ส่งมอบ คู่ความร่วมมือที่เป็นทางการและไม่เป็นทางการ

ตาราง P.1 ข(3) ผู้ส่งมอบ คู่ความร่วมมือที่สำคัญ การส่งเสริมขีดความสามารถ และข้อกำหนดการปฏิบัติงานร่วมกัน

ผู้ส่งมอบและคู่ความร่วมมือ	กระบวนการ	การส่งเสริมขีดความสามารถ	ข้อกำหนดที่สำคัญ
ผู้ส่งมอบ 1. บริษัทเอกชน 2. บริษัท/ร้านค้า/ ตัวแทนจำหน่ายวัสดุ ครุภัณฑ์	1. บริการรักษาความปลอดภัย 2. บริการทำความสะอาด 3. บริการยานพาหนะ 4. บริการเครื่องคอมพิวเตอร์ 5. บริการจัดหาวัสดุ อุปกรณ์ ครุภัณฑ์	- รับผิดชอบกระบวนการทำงานที่ไม่ใช่กระบวนการทำงานหลักและ คณาฯ ไม่มีความถนัด - ช่วยให้การบริหารจัดการมีประสิทธิภาพ และลดต้นทุนในการดำเนินงาน	- บริการที่ดี - สินค้ามีคุณภาพ - ส่งมอบของตรงตามเงื่อนไข ภายในระยะเวลาที่กำหนด
คู่ความร่วมมือ 1. สถาบันการศึกษา 2. หน่วยงานภาครัฐ 3. หน่วยงานเอกชน/ สถานประกอบการ	การจัดการศึกษา วิจัย และบริการ วิชาการ	- ร่วมพัฒนาหลักสูตร - ร่วมพัฒนางานวิจัย/บริการ วิชาการ - ร่วมพัฒนากระบวนการ/วิธีการ จัดการเรียนการสอน และเพิ่ม ประสบการณ์การฝึกปฏิบัติให้นิสิต - แลกเปลี่ยนบุคลากรที่มีความ เชี่ยวชาญเป็นอาจารย์พิเศษและ วิทยากร	- สถานประกอบการได้ มาตรฐาน - การนิเทศและติดตาม ระหว่างการฝึกงาน - ร่วมประเมินการฝึกงาน นิสิต - การแลกเปลี่ยนนิสิต บุคลากร - ดำเนินงานวิจัยและ บริการวิชาการตาม ข้อตกลง
4. สถาบันการศึกษา ในต่างประเทศที่มี MOU ร่วมกัน	- แลกเปลี่ยนบุคลากรที่มีความ เชี่ยวชาญเป็นอาจารย์พิเศษและ วิทยากร - การจัดประชุมวิชาการร่วมกัน	สร้างสมรรถนะสากลให้นิสิตและ บุคลากร	- การแลกเปลี่ยนบุคลากรปี ละ 1 ครั้ง - การนำเสนอผลงานของ นิสิต

P.2 สถานการณ์ของสถาบัน

ก. สภาพแวดล้อมด้านการแข่งขัน

(1) ลำดับในการแข่งขัน

คณะเทคโนโลยีและการพัฒนาชุมชน กำหนดวิสัยทัศน์ คือ “เป็นองค์กรชั้นนำในการผลิตกำลังคนด้านเกษตรเพื่อสร้างนวัตกรรมสังคมและการเป็นผู้ประกอบการในระดับภูมิภาค ภายในปี 2568” โดยมุ่งมั่นที่จะเป็นคณะชั้นนำทางด้านเกษตรใน 3 อันดับแรกของภาคใต้ และได้กำหนดตัวชี้วัดหลักที่สะท้อนการบรรลุวิสัยทัศน์ จำนวน 5 ตัวชี้วัด ดังนี้ 1) ความพึงพอใจของผู้ใช้บัณฑิต 2) ร้อยละของจำนวนนิสิตหรือบัณฑิตที่เป็นผู้ประกอบการหรือมีผลงานด้านนวัตกรรม (ภายใน 5 ปี หลังจากจบการศึกษา) ต่อจำนวนผู้สำเร็จการศึกษาในรอบปีการศึกษาที่ผ่านมา 3) จำนวนสิทธิบัตร/อนุสิทธิบัตร 4) จำนวนผลงานวิจัยหรือนวัตกรรมด้านการเกษตร ที่ผู้ประกอบการหรือชุมชนนำไปประโยชน์ในเชิงสังคมหรือเชิงพาณิชย์ 5) จำนวนผลผลิตเกษตรที่ได้รับการสร้างมูลค่าเพิ่มจากการบริการวิชาการ และเทียบเคียงตัวชี้วัดกับสถาบันที่มีการสอนด้านเกษตรในภาคใต้ ประกอบด้วย คือ 1) คณะทรัพยากรธรรมชาติ มหาวิทยาลัยสงขลานครินทร์ 2) สำนักวิชาเทคโนโลยีการเกษตร มหาวิทยาลัยวลัยลักษณ์ โดยมีตัวชี้วัดที่เทียบเคียง ดังนี้

1. ระดับความพึงพอใจของผู้ใช้บัณฑิต ตามกรอบ TQF
2. ร้อยละของบัณฑิตระดับปริญญาตรีที่ได้งานทำ หรือประกอบอาชีพอิสระภายใน 1 ปี
3. จำนวนเงินทุนวิจัยจากแหล่งทุนภายนอกต่อคณาจารย์และนักวิจัย

4. ร้อยละของงานวิจัยหรืองานสร้างสรรค์ของอาจารย์ประจำที่ได้รับการตีพิมพ์เผยแพร่ในระดับชาติ
5. ร้อยละของงานวิจัยหรืองานสร้างสรรค์ของอาจารย์ประจำที่ได้รับการตีพิมพ์เผยแพร่ในระดับนานาชาติ
6. ร้อยละผลงานวิจัยหรืองานสร้างสรรค์ของอาจารย์ประจำที่นำไปใช้ประโยชน์ในเชิงสังคมหรือเชิงพาณิชย์
7. ร้อยละของผลงานที่ได้รับการอ้างอิงต่ออาจารย์ประจำทั้งหมด
8. จำนวนสิทธิบัตรและอนุสิทธิบัตร
9. จำนวนเงินจากการบริการวิชาการที่ได้รับจากแหล่งภายนอก

(2) การเปลี่ยนแปลงความสามารถในการแข่งขัน

1) ค่านิยมการเรียนด้านการเกษตรลดลง ในขณะที่มีสถาบันที่เปิดสอนเท่าเดิมและบางสถาบันรับนักศึกษาเพิ่มขึ้น ทำให้มีผลกระทบต่อจำนวนนิสิตที่เข้าเรียนในสถาบัน

2) การเปลี่ยนแปลงมาตรฐานด้านการจัดการศึกษาของประเทศไทยและกรอบมาตรฐานสากล รวมทั้งความต้องการคุณลักษณะของบัณฑิตที่เปลี่ยนไปอย่างมาก หากไม่สามารถปรับตัวให้สอดคล้องกับสิ่งดังกล่าวข้างต้น ศักยภาพในการแข่งขันจะลดลง

ข. บริบทเชิงกลยุทธ์

ตาราง OP-2ข ความท้าทาย ความได้เปรียบและโอกาสเชิงกลยุทธ์ที่สำคัญ

ความท้าทายเชิงกลยุทธ์ (SC)	ความได้เปรียบเชิงกลยุทธ์ (SA)	โอกาสเชิงกลยุทธ์ (SOP)
<p>ด้านหลักสูตรและบริการ</p> <p>SC1 การพัฒนาหลักสูตร และการจัดการเรียนการสอนเพื่อผลิตบัณฑิตให้มีคุณภาพเป็นที่ยอมรับและตอบสนองต่อยุทธศาสตร์ชาติด้านการเกษตร</p> <p>SC2 ความเป็นเลิศด้านการผลิตบัณฑิตที่ใช้ชุมชนเป็นศูนย์กลาง</p> <p>SC3 ความเข้มแข็งด้านการวิจัยที่สอดคล้องกับความต้องการของสังคม</p> <p>SC4 ความเข้มแข็งด้านบริการวิชาการ</p> <p>SC5 การมีเครือข่ายความร่วมมือทางวิชาการและวิจัยกับภาครัฐ และเอกชน</p> <p>ด้านการปฏิบัติการ</p> <p>SC6 การบริหารจัดการเพื่อการดำเนินงานที่เป็นเลิศ</p> <p>SC7 ความมั่นคงทางการเงินและความยั่งยืน</p> <p>SC8 การบริหารจัดการข้อมูลด้วยเทคโนโลยีสารสนเทศ</p> <p>ด้านความรับผิดชอบต่อสังคม</p> <p>SC9 งานบริการวิชาการที่สร้างความเข้มแข็งให้กับชุมชน</p> <p>SC10 งานวิจัยที่สามารถตอบสนองความต้องการของชุมชนหรือเชิงพาณิชย์</p> <p>ด้านทรัพยากรบุคคล</p> <p>SC11 การดำรงตำแหน่งทางวิชาการที่สูงขึ้น</p> <p>SC12 ความสัมพันธ์ ความสุขในการทำงาน และความผูกพันของบุคลากรต่อองค์กร</p>	<p>ด้านหลักสูตรและบริการ</p> <p>SA1 หลักสูตรของคณะฯ ตอบสนองต่อยุทธศาสตร์ชาติด้านความต้องการด้านการเกษตร</p> <p>SA2 คณะฯ ตั้งอยู่ในพื้นที่เกษตรสามารถเรียนรู้ในชุมชน และใช้ชุมชนเป็นฐานเรียนรู้และปฏิบัติการ</p> <p>ด้านการปฏิบัติการ</p> <p>SA3 ส่วนงานเป็นองค์กรขนาดเล็กมีการบริหารแบบรวมบริการ ทำให้การบริหารจัดการมีความคล่องตัว</p> <p>ด้านความรับผิดชอบต่อสังคม</p> <p>SA4 ตั้งอยู่ในพื้นที่ชุมชนที่ต้องการองค์ความรู้ด้านเทคโนโลยีการเกษตร</p> <p>SA5 มีผลงานวิจัยที่หลากหลายสามารถนำมาให้บริการวิชาการที่ตอบสนองความต้องการของชุมชน</p> <p>ด้านทรัพยากรบุคคล</p> <p>SA6 คณาจารย์มีคุณวุฒิสอง มืองค์ความรู้ที่หลากหลาย และมีศักยภาพด้านการวิจัย</p> <p>SA7 บุคลากรอยู่ในช่วงอายุที่มีความมุ่งมั่นในการทำงานสูง</p>	<p>ด้านหลักสูตรและบริการ</p> <p>SOP1 ความเป็นเลิศด้านการผลิตบัณฑิตที่ใช้ชุมชนเป็นฐาน</p> <p>SOP2 การเพิ่มผลงานวิจัยที่พิมพ์ในระดับนานาชาติ</p>

ความท้าทายเชิงกลยุทธ์ (SC)	ความได้เปรียบเชิงกลยุทธ์ (SA)	โอกาสเชิงกลยุทธ์ (SOP)
SC13 การบริหารทรัพยากรบุคคลให้มีสมรรถนะหลักที่สามารถตอบสนองต่อวิสัยทัศน์หรือพันธกิจ		

ค. ระบบการปรับปรุงผลการดำเนินการ

คณะฯ มีการปรับปรุงและพัฒนาผลการดำเนินงานอย่างต่อเนื่องโดยใช้วงจร PDCA LEAN KM มีการดำเนินงานตามระบบและกลไกการประกันคุณภาพการศึกษา ระบบ AUN QA ระบบ EdPEX รวมทั้งดำเนินการตามแนวทางกรอบมาตรฐานคุณวุฒิระดับอุดมศึกษาในการประเมินคุณภาพหลักสูตร มีการใช้ข้อมูลป้อนกลับที่ได้จากการประเมินการประกันคุณภาพการศึกษา ทั้งภายในและภายนอกตามรอบเวลาที่กำหนด รวมทั้งจากการประเมินตนเองและรับฟังเสียงจากบุคลากร ผู้เรียน ลูกค้ำหลักกลุ่มอื่น ผู้มีส่วนได้เสียและคู่ความร่วมมือ เพื่อนำไปใช้ในการพัฒนางานในทุกกระบวนการที่สำคัญและการสร้างนวัตกรรม

ส่วนที่ 2

แนวคิดการบริหารและพัฒนาคณะเทคโนโลยีและการพัฒนาชุมชน

คณะเทคโนโลยีและการพัฒนาชุมชน ได้กำหนดวิสัยทัศน์เพื่อเป็นทิศทางในการดำเนินงานของคณะ คือ “เป็นองค์กรชั้นนำในการผลิตกำลังคนด้านเกษตรเพื่อสร้างนวัตกรรมสังคมและการเป็นผู้ประกอบการ ในระดับภูมิภาค ภายในปี 2568” ซึ่งมุ่งมั่นที่จะเป็นคณะชั้นนำทางด้านเกษตรใน 3 อันดับแรกของภาคใต้ โดย ส่งมอบคุณค่าผ่านพันธกิจหลัก 4 ด้าน ได้แก่

1. ผลิตกำลังคนที่มีคุณภาพเพื่อสร้างนวัตกรรมสังคมเกษตร ในระดับภูมิภาค
2. ผลิตผลงานวิจัยและนวัตกรรมเพื่อสร้างเสถียรภาพทางอาชีพของชุมชนและสังคมเกษตร
3. สร้างและยกระดับผู้ประกอบการด้านการเกษตร ด้วยผลงานวิจัยและนวัตกรรม เพื่อเพิ่มขีดความสามารถการแข่งขันในระดับประเทศ
4. ส่งเสริมศิลปะและวัฒนธรรมอันดีงามตามภูมิปัญญาท้องถิ่น เพื่อเสริมสร้างการดำรงชีวิตของสังคมเกษตรให้เป็นอยู่อย่างมีความสุขและมีคุณค่า

นอกจากนี้ยังมีการบริหารงานที่มุ่งเน้นผลสัมฤทธิ์โดยใช้แผนกลยุทธ์ และยึดหลักธรรมาภิบาล โดยมีการดำเนินงานในแต่ละภารกิจ ดังนี้

1. **พัฒนาคุณภาพกำลังคนด้านเกษตรที่มีขีดความสามารถในการแข่งขันสูง**
 - 1) การพัฒนาและการปรับปรุงหลักสูตรที่ส่งเสริมการพัฒนานวัตกรรมสังคมเกษตรและการเป็นผู้ประกอบการตามความต้องการของภาคเอกชน ชุมชน และสังคม เนื่องจากเทคโนโลยีทุกวันนี้มีการเปลี่ยนแปลงรวดเร็วมาก ดังนั้นการพัฒนาทางวิชาการจึงต้องมีความก้าวหน้าและทันสมัยจึงจะสามารถสร้างความได้เปรียบในการแข่งขันของประเทศ และความต้องการใหม่ๆ ของสังคม นอกจากนี้จะต้องปรับปรุงหลักสูตรทุกหลักสูตรให้สอดคล้องกับเกณฑ์มาตรฐานหลักสูตรระดับอุดมศึกษา พ.ศ. 2558 และให้เป็นไปตามเกณฑ์มาตรฐานระดับชาติและระดับสากล และการจัดทำหลักสูตรประเภทประกาศนียบัตร (Non-Degree)
 - 2) การพัฒนาหลักสูตรระยะสั้น (Non-Degree) เพื่อพัฒนาทักษะการสร้างนวัตกรรมสังคมและการเป็นผู้ประกอบการ
 - 3) การพัฒนาการเรียนการสอนที่มุ่งเน้นให้นิสิตมีทักษะในการคิด การวิเคราะห์ การสังเคราะห์ การคิดเชิงนวัตกรรม การมีทักษะผู้ประกอบการ และการมีทักษะการปฏิบัติโดยเลือกระบบการเรียนการสอนที่เหมาะสม เช่น ระบบ Problem based Learning ระบบ Project-based Learning ระบบ Active Learning และระบบสหกิจศึกษา (Cooperative Education) เป็นต้น และการจัดการเรียนการสอนให้นิสิตมีความรู้คู่คุณธรรม เป็นทั้งคนเก่งและคนดี
 - 4) การปรับปรุงปัจจัยส่งเสริมการศึกษาให้มีมาตรฐานและเพียงพอแก่ความต้องการในการจัดการศึกษา เช่น ห้องเรียน ห้องวิจัย และห้องปฏิบัติการ รวมถึงสภาพแวดล้อมอื่น ๆ ของคณะสำหรับการจัดการศึกษาได้อย่างมีคุณภาพ
 - 5) การขยายความร่วมมือกับภาคเอกชน โดยเฉพาะความร่วมมือกับสถานประกอบการที่มีความก้าวหน้าทางเทคโนโลยีและนวัตกรรมสมัยใหม่ ในการส่งเสริมการเรียนการสอนในลักษณะร่วมผลิตระหว่างสถาบันอุดมศึกษาและสถานประกอบการ (Cooperative and Work Integrated Education) เพื่อให้นิสิตได้มี

โอกาสในการสัมผัสเทคโนโลยีสมัยใหม่ในการเพิ่มทักษะการปฏิบัติงาน ซึ่งจะเพิ่มขีดความสามารถในการแข่งขันของนิสิต

6) การส่งเสริมความสามารถในการใช้ภาษาอังกฤษและการใช้ระบบสารสนเทศ (IT) ของนิสิต เนื่องจากการทำงานและการใช้ชีวิตประจำวันของประชากรสมัยใหม่ทั่วโลก จึงจำเป็นต้องใช้ระบบสารสนเทศและการเรียนการสอนภาษาอังกฤษที่เน้นการใช้ประโยชน์ได้จริงในชีวิตประจำวัน เพื่อให้นิสิตมีทักษะในการใช้ภาษาอังกฤษด้วยความมั่นใจ

7) การสร้างระบบและกลไกการดึงดูดให้นักเรียนเข้ามาศึกษาต่อในคณะเทคโนโลยีและการพัฒนาชุมชนให้มากที่สุด

8) การส่งเสริมให้นิสิตเข้าแข่งขันทางวิชาการ เช่น การแข่งขันการสร้างธุรกิจ Start up เพื่อสร้างแรงบันดาลใจให้นิสิตเป็นผู้ประกอบการ (Entrepreneur) และมีความมุ่งมั่นที่จะก้าวไปสู่ความสำเร็จ การแข่งขันทางวิชาการจะทำให้นิสิตรู้จักขีดความสามารถทางวิชาการของตน เมื่อเปรียบเทียบกับผู้อื่น และจะทำให้นิสิตมีเครือข่ายทางวิชาการที่อาจจะทำงานร่วมกันในอนาคต

9) การส่งเสริมกิจกรรมของสโมสรนิสิตของคณะทั้งทางวิชาการและทางสังคม ซึ่งจะกลไกสำคัญในการผลิตบัณฑิตให้เป็นคนดีทั้งใจและกาย

2. การเสริมสร้างความเป็นเลิศทางการวิจัยและการบริการวิชาการ

1) การจัดตั้งหน่วยวิจัย เพื่อเสริมสร้างบรรยากาศการวิจัย และขับเคลื่อนการวิจัย โดยบุคลากรสายวิชาการ เนื่องจากภารกิจหลักของสายวิชาการ นอกจากการจัดการเรียนการสอนแล้ว ยังต้องมีความโดดเด่น ในการวิจัยอีกด้วย โดยเฉพาะการเสริมสร้างให้เกิดบรรยากาศการวิจัยอย่างเข้มข้นในการพัฒนาองค์ความรู้ใหม่ หรือการสร้างสรรคนวัตกรรม เพื่อแก้ปัญหาทางสังคม

2) การส่งเสริมและการเตรียมความพร้อมในการจัดทำข้อเสนอการวิจัย (Research Proposals) เพื่อขอการสนับสนุนงบวิจัยจากแหล่งทุนวิจัยจากหน่วยงานต่าง ๆ ทั้งจากภาครัฐ และภาคเอกชน การวิจัย นอกจากจะส่งเสริมการสร้างองค์ความรู้ใหม่ทั้งทางวิชาการและการผลิตแล้ว การวิจัยยังเป็นแหล่งที่มาที่สำคัญของรายได้ของคณะอีกด้วย ดังนั้นคณะฯ จึงต้องแสวงหากลยุทธ์ที่เหมาะสม เพื่อขยายโอกาสในการรับทุนวิจัยจากแหล่งต่าง ๆ ให้มากขึ้น

3) การส่งเสริมและพัฒนาขีดความสามารถในการให้บริการวิชาการแก่สังคม ทั้งในเรื่องการวิจัยเพื่อการแก้ไขปัญหาและการพัฒนาเทคโนโลยีด้านเกษตร และการให้บริการการฝึกอบรมเพื่อการพัฒนาบุคลากรทั้งของภาครัฐและภาคเอกชนให้มีขีดความสามารถในการแข่งขัน เสริมสร้างศักยภาพ ชุมชน การพัฒนาเศรษฐกิจ และการสร้างความเข้มแข็งของชุมชน เป็นต้น

3. การพัฒนาบุคลากรของคณะเทคโนโลยีและการพัฒนาชุมชน

เนื่องจากคุณภาพของคณะขึ้นอยู่กับคุณภาพของบุคลากรสายวิชาการและสายสนับสนุนเป็นสำคัญ ดังนั้นการส่งเสริมการพัฒนาคุณภาพบุคลากรจึงมีความสำคัญเป็นอย่างยิ่ง เพราะจะส่งเสริมให้ภารกิจของคณะฯ สัมฤทธิ์ผล จึงได้มีแนวทางในการพัฒนาบุคลากรของคณะ ดังนี้

1) การส่งเสริมให้สายวิชาการพัฒนาตำแหน่งทางวิชาการให้สูงขึ้น ตำแหน่งวิชาการจะเป็นหลักประกันว่าคณาจารย์ของคณะมีความรู้และความลุ่มลึกทางวิชาการสูง ซึ่งจะเป็นปัจจัยที่สำคัญในเพิ่มขีดความสามารถในการแข่งขันของคณะในอนาคต

2) การส่งเสริมให้บุคลากรเข้ารับการอบรมเพื่อเพิ่มพูนความรู้และความก้าวหน้าทางวิชาการ เพื่อให้มีความรู้ที่ทันสมัยและเชี่ยวชาญในงานที่รับผิดชอบ

3) การส่งเสริมให้บุคลากรสายสนับสนุนพัฒนาความก้าวหน้าในตำแหน่งหน้าที่ทุกระดับ ทั้งนี้เพื่อความก้าวหน้าในสายงานของบุคลากร และการมีความรู้และมีความชำนาญในหน้าที่ของตน การสร้างผลงาน หรือนวัตกรรมที่สามารถแก้ไขปัญหาในงานหรือปรับปรุงงานให้ดียิ่งขึ้น เพิ่มขีดความสามารถ ในการปฏิบัติหน้าที่ให้มีประสิทธิภาพยิ่งขึ้น

4. การเสริมสร้างประสิทธิภาพการบริหารให้เป็นคณะที่มีสมรรถนะสูง (High Performance Organization)

เพื่อให้คณะเทคโนโลยีและการพัฒนาชุมชนเป็นองค์กรที่มีสมรรถนะสูง (High Performance Organization) จึงต้องเสริมสร้างและส่งเสริมการบริหารให้มีประสิทธิภาพ ดังนี้

1) การส่งเสริมและพัฒนาการใช้ระบบเทคโนโลยีสารสนเทศให้เป็นเครื่องมือในการบริหารจัดการที่มีประสิทธิภาพสูงสุด ปัจจุบันระบบเทคโนโลยีสารสนเทศมีความก้าวหน้ามาก จึงควรเลือกสรรระบบที่เหมาะสมมาใช้เพื่อเพิ่มสมรรถนะและขีดความสามารถในการแข่งขันขององค์กร

2) การส่งเสริมและกำกับระบบและกระบวนการประกันคุณภาพระดับคณะตามเกณฑ์คุณภาพ การศึกษาเพื่อการดำเนินการที่เป็นเลิศ (Education criteria for Performance Excellence, EdPEX) และระดับหลักสูตรตามเกณฑ์ AUN-QA ให้มีประสิทธิภาพ โดยผลการประกันคุณภาพต้องอยู่ในระดับที่เป็นที่ยอมรับ เพื่อให้เป็นที่เชื่อถือได้ว่าคณะเทคโนโลยีและการพัฒนาชุมชนเป็นองค์กรแห่งคุณภาพตามมาตรฐานสากล

3) การเสริมสร้างเครือข่ายความสัมพันธ์ทางวิชาการกับมหาวิทยาลัยต่าง ๆ องค์กรภาครัฐ และเอกชน และชุมชน เพื่อร่วมกันพัฒนาให้เกิดความก้าวหน้าทั้งด้านการจัดการศึกษา การวิจัย และการบริการ วิชาการที่สอดคล้องกับความต้องการของชุมชนและสังคม

4) การใช้หลักการบริหารแบบมีส่วนร่วม (Participative Management) เป็นกลไกสำคัญในการ เสริมสร้างพลังความสามัคคีขององค์กร เพื่อขับเคลื่อนให้บรรลุเป้าหมายของคณะฯ

5) การส่งเสริมและสนับสนุนให้มีการจัดกิจกรรมเพื่อหารายได้โดยการเพิ่มรายได้จากฐาน ทรัพยากร ของคณะที่มาจากบริการการเรียนการสอน งานวิจัย และการบริการวิชาการ หรือจากลิขสิทธิ์ หรือสิทธิบัตร จากผลงานการวิจัยของคณะ

ส่วนที่ 3

แผนกลยุทธ์คณะเทคโนโลยีและการพัฒนาชุมชน พ.ศ. 2563 - 2567

วิสัยทัศน์ ปรัชญา พันธกิจ ค่านิยม และสมรรถนะหลักองค์กร

วิสัยทัศน์ (Vision) “เป็นองค์กรชั้นนำในการผลิตกำลังคนด้านเกษตรเพื่อสร้างนวัตกรรมสังคมและการเป็นผู้ประกอบการในระดับภูมิภาค ภายในปี 2568”

ปรัชญา : เทคโนโลยีเหมาะสม สังคมพัฒนา ด้วยปัญญาและจริยธรรม

พันธกิจ (Mission) :

1. ผลิตกำลังคนที่มีคุณภาพเพื่อสร้างนวัตกรรมสังคมเกษตร ในระดับภูมิภาค
2. ผลิตผลงานวิจัยและนวัตกรรมเพื่อสร้างเสถียรภาพทางอาชีพของชุมชนและสังคม

เกษตร

3. สร้างและยกระดับผู้ประกอบการด้านการเกษตร ด้วยผลงานวิจัยและนวัตกรรม เพื่อเพิ่มขีดความสามารถการแข่งขันในระดับประเทศ

4. ส่งเสริมศิลปะและวัฒนธรรมอันดีงามตามภูมิปัญญาท้องถิ่น เพื่อเสริมสร้างการดำรงชีวิตของสังคมเกษตรให้เป็นอยู่อย่างมีความสุขและมีคุณค่า

ค่านิยม (Core Values) : SID

1. ความรับผิดชอบต่อสังคม (S : Social Responsibility)
2. การผลิตนวัตกรรม (I : Innovation Productivity)
3. การส่งมอบคุณค่าและผลลัพธ์ (D : Delivering value and results/outcomes)

สมรรถนะหลัก : ความสามารถในการผลิตนวัตกรรมสังคมเกษตร และการสร้างผู้ประกอบการ (Capability of creating Innovation for agricultural societies and entrepreneur)

**ความเชื่อมโยงบริบทเชิงกลยุทธ์คณะเทคโนโลยีและการพัฒนาชุมชน
และแผนกลยุทธ์คณะเทคโนโลยีและการพัฒนาชุมชน พ.ศ.2563-2567**

ความท้าทายเชิงกลยุทธ์ Strategic Challenges

ด้าน	ความท้าทายเชิงกลยุทธ์ (SC)	กลยุทธ์	โครงการ/กิจกรรม
หลักสูตรและบริการ	<ol style="list-style-type: none"> 1. การพัฒนาหลักสูตร และการจัดการเรียนการสอนเพื่อผลิตบัณฑิตให้มีคุณภาพเป็นที่ยอมรับและตอบสนองต่อยุทธศาสตร์ชาติด้านการเกษตร 2. ความเป็นเลิศด้านการผลิตบัณฑิตที่ใช้ชุมชนเป็นศูนย์ 3. ความเข้มแข็งด้านการวิจัย 4. ความเข้มแข็งด้านบริการวิชาการ 5. การมีเครือข่ายความร่วมมือทางวิชาการและวิจัยกับภาครัฐและเอกชน 	<p>เป้าหมาย O1 : เพิ่มขีดความสามารถของกำลังคนให้มีความสามารถในการสร้างสรรค์ผลงานเทคโนโลยีและนวัตกรรมด้านการเกษตรและการเป็นผู้ประกอบการ</p> <p>กลยุทธ์ที่ 1 : พัฒนาหลักสูตรที่เน้นการสร้างบัณฑิตที่มีความรู้คุณลักษณะ และทักษะในการสร้างนวัตกรรมสังคมหรือการเป็นผู้ประกอบการและสอดคล้องกับความต้องการของสังคม</p>	<ol style="list-style-type: none"> 1. กิจกรรมความร่วมมือกับสถานประกอบการในการจัดการเรียนการสอนเพื่อพัฒนาทักษะการสร้างนวัตกรรมสังคมหรือการเป็นผู้ประกอบการ 2. โครงการปรับปรุงหลักสูตรร่วมกับสถานประกอบการ เพื่อเน้นให้นิสิตมีทักษะในการเป็นผู้ประกอบการ (CWIE) 3. โครงการปรับปรุงหลักสูตรร่วมกับสถานประกอบการหรือชุมชนหรือหน่วยงานภาครัฐ เพื่อเน้นให้นิสิตมีทักษะในการสร้างนวัตกรรมสังคม 4. โครงการ/กิจกรรมนำนิสิตลงสู่ชุมชนเพื่อฝึกประสบการณ์ (ฝึกงาน/สหกิจศึกษา/เรียนรู้ภาคสนาม/ฝึกปฏิบัติภาคสนาม)
การปฏิบัติการ	<ol style="list-style-type: none"> 1. การบริหารจัดการเพื่อการดำเนินงานที่เป็นเลิศ 2. ความมั่นคงทางการเงินและความยั่งยืน 	<p>เป้าหมาย O4 : พัฒนาระบบบริหารจัดการสู่ความเป็นเลิศและยั่งยืน</p>	<ol style="list-style-type: none"> 1. โครงการเสริมสร้างความรู้ ความเข้าใจในการบริหารจัดการองค์กรตาม

ด้าน	ความท้าทายเชิงกลยุทธ์ (SC)	กลยุทธ์	โครงการ/กิจกรรม
	3. การบริหารจัดการข้อมูลด้วยเทคโนโลยีสารสนเทศ	<p>กลยุทธ์ที่ 1 : พัฒนาระบบการบริหารจัดการและระบบคุณภาพของคณะตามเกณฑ์คุณภาพการศึกษาสู่ความเป็นเลิศ (EdPEX)</p> <p>กลยุทธ์ที่ 3 : พัฒนาระบบการบริหารการเงินและจัดการต้นทุนให้มีประสิทธิภาพ</p> <p>กลยุทธ์ที่ 4 : พัฒนาระบบเทคโนโลยีสารสนเทศหรือระบบดิจิทัลที่สนับสนุนการดำเนินงานของคณะ</p>	<p>แนวทาง EdPEX แก่บุคลากร</p> <p>2. โครงการพัฒนาคณะตามเกณฑ์คุณภาพการศึกษาสู่ความเป็นเลิศ (EdPEX)</p> <p>3. การจัดทำแผนและพัฒนาองค์กรตาม Feedback ของผู้ทรงคุณวุฒิ และจัดทำ Application Report)</p> <p>4. โครงการพัฒนาระบบเทคโนโลยีสารสนเทศหรือระบบดิจิทัลที่สนับสนุนการปฏิบัติงานออนไลน์</p> <p>5. มาตรการการประหยัดทรัพยากร</p> <p>6. โครงการบริการวิชาการที่เน้นการหารายได้</p> <p>7. โครงการพัฒนาระบบเทคโนโลยีสารสนเทศหรือระบบดิจิทัลที่สนับสนุนการปฏิบัติงานออนไลน์</p> <p>8. โครงการพัฒนาระบบเทคโนโลยีสารสนเทศหรือระบบดิจิทัลที่สามารถแก้ไขปัญหาในการทำงานหรือปรับปรุงงานให้ดียิ่งขึ้น</p> <p>9. โครงการส่งเสริมสนับสนุนให้บุคลากรผลิตผลงานหรือนวัตกรรมที่สามารถแก้ไขปัญหาในการทำงานหรือปรับปรุงงานให้ดียิ่งขึ้น</p>

ด้าน	ความท้าทายเชิงกลยุทธ์ (SC)	กลยุทธ์	โครงการ/กิจกรรม
<p>ความรับผิดชอบต่อสังคม</p>	<p>1. งานบริการวิชาการที่สร้างความเข้มแข็งให้กับชุมชน</p> <p>2. งานวิจัยที่สามารถตอบสนองความต้องการของชุมชนหรือเชิงพาณิชย์</p>	<p>เป้าหมาย O1 : เพิ่มขีดความสามารถของกำลังคนให้มีความสามารถในการสร้างสรรค์ผลงาน เทคโนโลยีและนวัตกรรมด้านการเกษตรและการเป็นผู้ประกอบการ</p> <p>กลยุทธ์ที่ 2 : พัฒนาหลักสูตรระยะสั้น (Non-degree/Pre-degree) ที่เสริมสร้างสมรรถนะกำลังคนในการพัฒนานวัตกรรมสังคมหรือการเป็นผู้ประกอบการ</p> <p>เป้าหมาย O2 : พัฒนางานวิจัยนวัตกรรมที่ตอบโจทย์การพัฒนาเชิงพื้นที่และเพิ่มขีดความสามารถการแข่งขันด้านผลิตภาพทางการเกษตรให้สังคมเกษตรดำรงชีวิตเป็นสุขและมีคุณค่า</p> <p>กลยุทธ์ที่ 1 : พัฒนาศักยภาพนักวิจัยให้สามารถสร้างผลงานวิจัยที่มุ่งเน้นนวัตกรรมสังคม และสิทธิบัตรหรือ อนุสิทธิบัตร</p> <p>เป้าหมาย O3 : บริการวิชาการโดยการถ่ายทอดความรู้ เทคโนโลยี และนวัตกรรมเพื่อส่งเสริมการพัฒนาสังคมเกษตรในพื้นที่ภาคใต้</p> <p>กลยุทธ์ที่ 1 : การพัฒนาระบบและส่งเสริมการขอรับสนับสนุนงบประมาณจากแหล่งทุนภายนอกเพื่อการสร้างนวัตกรรมและ</p>	<p>1. กิจกรรมความร่วมมือกับสถานประกอบการในการจัดทำหลักสูตรระยะสั้นเพื่อพัฒนาทักษะการสร้างนวัตกรรมสังคมหรือการเป็นผู้ประกอบการ</p> <p>2. โครงการพัฒนาหลักสูตรระยะสั้น (Non-degree /Pre-degree) เพื่อพัฒนาทักษะการสร้างนวัตกรรมสังคมหรือการเป็นผู้ประกอบการ</p> <p>3. โครงการจัดการศึกษาเพื่อการเรียนรู้สำหรับคนทุกช่วงวัย</p> <p>4. โครงการพัฒนาระบบสารสนเทศที่สนับสนุนการจัดการเรียนการสอนแบบ Non-degree/Pre-degree</p> <p>5. โครงการเตรียมกำลังคนภาคชุมชนเพื่อสนับสนุนระบบนิเวศเพื่อการสนับสนุน non-degree</p> <p>6. โครงการพัฒนาศักยภาพนักวิจัยให้สามารถสร้างผลงานวิจัยที่มุ่งเน้นนวัตกรรมสังคมและสิทธิบัตรหรืออนุสิทธิบัตร</p> <p>7. โครงการส่งเสริมและสนับสนุนการค้นคว้าวิจัย (ในชุมชน)</p>

ด้าน	ความท้าทายเชิงกลยุทธ์ (SC)	กลยุทธ์	โครงการ/กิจกรรม
		<p>พัฒนาการเป็น ผู้ประกอบการ กลยุทธ์ที่ 2 : การพัฒนา ความร่วมมือทางด้าน บริการวิชาการกับองค์กร ภาครัฐ เอกชน ธุรกิจ หรือ อุตสาหกรรม เพื่อส่งเสริม การสร้างนวัตกรรมของ ผู้ประกอบการหรือการ สร้างผู้ประกอบการรายใหม่</p>	<p>เพื่อสร้างผลงานวิจัย และนวัตกรรมที่ สอดคล้องกับความ ต้องการของสังคมและ สามารถนำไปใช้ ประโยชน์ในเชิงสังคม หรือเชิงพาณิชย์</p> <p>8. โครงการส่งเสริมและ สนับสนุนการพัฒนาการ วิจัย ตามโจทย์จังหวัด/ นโยบายมหาวิทยาลัย</p> <p>9. การสร้างพื้นที่พุดคุย (Smart Research Space) หรือการสร้าง ความร่วมมือกับผู้ที่ เกี่ยวข้องกับงานวิจัย หรือผู้ใช้ประโยชน์จาก งานวิจัยในทุกกระดับ</p> <p>10. โครงการติดตาม หนุนเสริม และแสวงหา แหล่งทุนบริการ วิชาการ</p> <p>11. โครงการส่งเสริม การเป็นผู้ประกอบการ ของนิสิต</p> <p>12. โครงการส่งเสริม การเป็นผู้ประกอบการ รายใหม่หรือยกระดับ ผู้ประกอบการ</p> <p>13. โครงการพัฒนา ความร่วมมือกับ หน่วยงานอื่นเพื่อ พัฒนาผู้ประกอบการ และส่งเสริมการสร้าง นวัตกรรมเพื่อสังคม</p>

ด้าน	ความท้าทายเชิงกลยุทธ์ (SC)	กลยุทธ์	โครงการ/กิจกรรม
บุคลากร	<ol style="list-style-type: none"> 1. การดำรงตำแหน่งทางวิชาการที่สูงขึ้น 2. ความสัมพันธ์ ความสุขในการทำงาน และความผูกพันของบุคลากรต่อองค์กร 3. การบริหารทรัพยากรบุคคลให้มีสมรรถนะหลักที่สามารถตอบสนองต่อวิสัยทัศน์หรือพันธกิจ 	<p>เป้าหมาย O4 : พัฒนาระบบบริหารจัดการสู่ความเป็นเลิศและยั่งยืน</p> <p>กลยุทธ์ที่ 6 : พัฒนาระบบบริหารและทรัพยากรมนุษย์ที่มีประสิทธิภาพ สู่องค์กรแห่งความสุข</p>	<ol style="list-style-type: none"> 1. โครงการพัฒนาระบบการบริหารและพัฒนาทรัพยากรบุคคลของคณะ 2. โครงการสนับสนุนและส่งเสริมให้บุคลากรมีตำแหน่ง 3. โครงการเสริมสร้างองค์กรแห่งความสุข

ความได้เปรียบเชิงกลยุทธ์ Strategic Advantages

ด้าน	ความได้เปรียบเชิงกลยุทธ์ (SC)	กลยุทธ์	โครงการ/กิจกรรม
การปฏิบัติการ	<ol style="list-style-type: none"> 1. ส่วนงานเป็นองค์กรขนาดเล็ก มีการบริหารแบบรวมบริการ ทำให้การบริหารจัดการมีความคล่องตัว 	<p>เป้าหมาย O4 : พัฒนาระบบบริหารจัดการสู่ความเป็นเลิศและยั่งยืน</p> <p>กลยุทธ์ที่ 6 : พัฒนาระบบบริหารและทรัพยากรมนุษย์ที่มีประสิทธิภาพ สู่องค์กรแห่งความสุข</p>	<ol style="list-style-type: none"> 1. โครงการพัฒนาระบบการบริหารและพัฒนาทรัพยากรบุคคลของคณะ
ความรับผิดชอบต่อสังคม	<ol style="list-style-type: none"> 1. ตั้งอยู่ในพื้นที่ชุมชนที่ต้องการองค์ความรู้ด้านเทคโนโลยีการเกษตร 2. มีผลงานวิจัยที่หลากหลายสามารถนำมาให้บริการวิชาการที่ตอบสนองความต้องการของชุมชน 	<p>เป้าหมาย O1 : เพิ่มขีดความสามารถของกำลังคนให้มีความสามารถในการสร้างสรรค์ผลงานเทคโนโลยีและนวัตกรรมด้านการเกษตรและการเป็นผู้ประกอบการ</p> <p>กลยุทธ์ที่ 5 : ปฏิรูปการจัดการเรียนรู้ที่เน้นการเรียนรู้เชิงบูรณาการจากแหล่งเรียนรู้ หรือประสบการณ์ตรงในชุมชน โดยการมีส่วนร่วมของชุมชน หรือสถานประกอบการหรือหน่วยงานภาครัฐ</p>	<ol style="list-style-type: none"> 1. โครงการพัฒนาระบบสนับสนุนให้คณาจารย์และนิสิตใช้ชุมชนและสถานประกอบการเป็นแหล่งเรียนรู้ หาโจทย์วิจัยและถ่ายทอดเทคโนโลยี 2. โครงการพัฒนาความร่วมมือกับหน่วยงานอื่นเพื่อพัฒนาผู้ประกอบการและส่งเสริมการสร้างนวัตกรรม 3. โครงการพัฒนาต่อยอดองค์ความรู้/นวัตกรรมของชุมชน

ด้าน	ความได้เปรียบเชิงกลยุทธ์ (SC)	กลยุทธ์	โครงการ/กิจกรรม
		<p>เป้าหมาย O2 : พัฒนา งานวิจัยนวัตกรรมที่ตอบ โจทย์การพัฒนาเชิงพื้นที่ และเพิ่มขีดความสามารถ การแข่งขันด้านผลิตภาพ ทางการเกษตรให้สังคม เกษตรดำรงชีวิตเป็นสุขและมีคุณค่า</p> <p>กลยุทธ์ที่ 1 : พัฒนา ศักยภาพนักวิจัยให้สามารถ สร้างผลงานวิจัยที่มุ่งเน้น นวัตกรรมสังคม และ สิทธิบัตรหรือ อนุสิทธิบัตร</p>	<p>เพื่อให้ชุมชนมีรายได้มี ความเข้มแข็งและยั่งยืน</p> <p>4. โครงการพัฒนา ศักยภาพนักวิจัยให้ สามารถสร้างผลงานวิจัย ที่ที่มุ่งเน้นนวัตกรรม สังคม และสิทธิบัตร หรือ อนุสิทธิบัตร</p> <p>5. โครงการส่งเสริมและ สนับสนุนการค้นหา โจทย์วิจัย (ในชุมชน) เพื่อสร้างผลงานวิจัย และนวัตกรรมที่ สอดคล้องกับความ ต้องการของสังคมและ สามารถนำไปใช้ ประโยชน์ในเชิงสังคม หรือเชิงพาณิชย์</p> <p>6. โครงการส่งเสริมและ สนับสนุนการพัฒนาการ วิจัย ตามโจทย์จังหวัด/ นโยบายมหาวิทยาลัย</p> <p>7. การสร้างพื้นที่พุดคุย (Smart Research Space) หรือการสร้าง ความร่วมมือกับผู้ที่ เกี่ยวข้องกับงานวิจัย หรือผู้ใช้ประโยชน์จาก งานวิจัยในทุกกระดับ</p>
บุคลากร	<p>1. คณาจารย์มีคุณวุฒิสอง มีองค์ ความรู้ที่หลากหลาย และมี ศักยภาพด้านการวิจัย</p> <p>2. บุคลากรอยู่ในช่วงอายุที่มีความมุ่งมั่นในการทำงานสูง</p>	<p>เป้าหมาย O2 : พัฒนา งานวิจัย นวัตกรรมที่ตอบ โจทย์การพัฒนาเชิงพื้นที่ และเพิ่มขีดความสามารถ การแข่งขันด้านผลิตภาพ ทางการเกษตรให้สังคม เกษตรดำรงชีวิตเป็นสุขและมีคุณค่า</p> <p>กลยุทธ์ที่ 1 : พัฒนา ศักยภาพนักวิจัยให้สามารถ</p>	<p>1. โครงการพัฒนา ศักยภาพนักวิจัยให้ สามารถสร้างผลงานวิจัย ที่ที่มุ่งเน้นนวัตกรรม สังคม และสิทธิบัตร หรือ อนุสิทธิบัตร</p> <p>2. โครงการส่งเสริมและ สนับสนุนการค้นหา โจทย์วิจัย (ในชุมชน) เพื่อสร้างผลงานวิจัย</p>

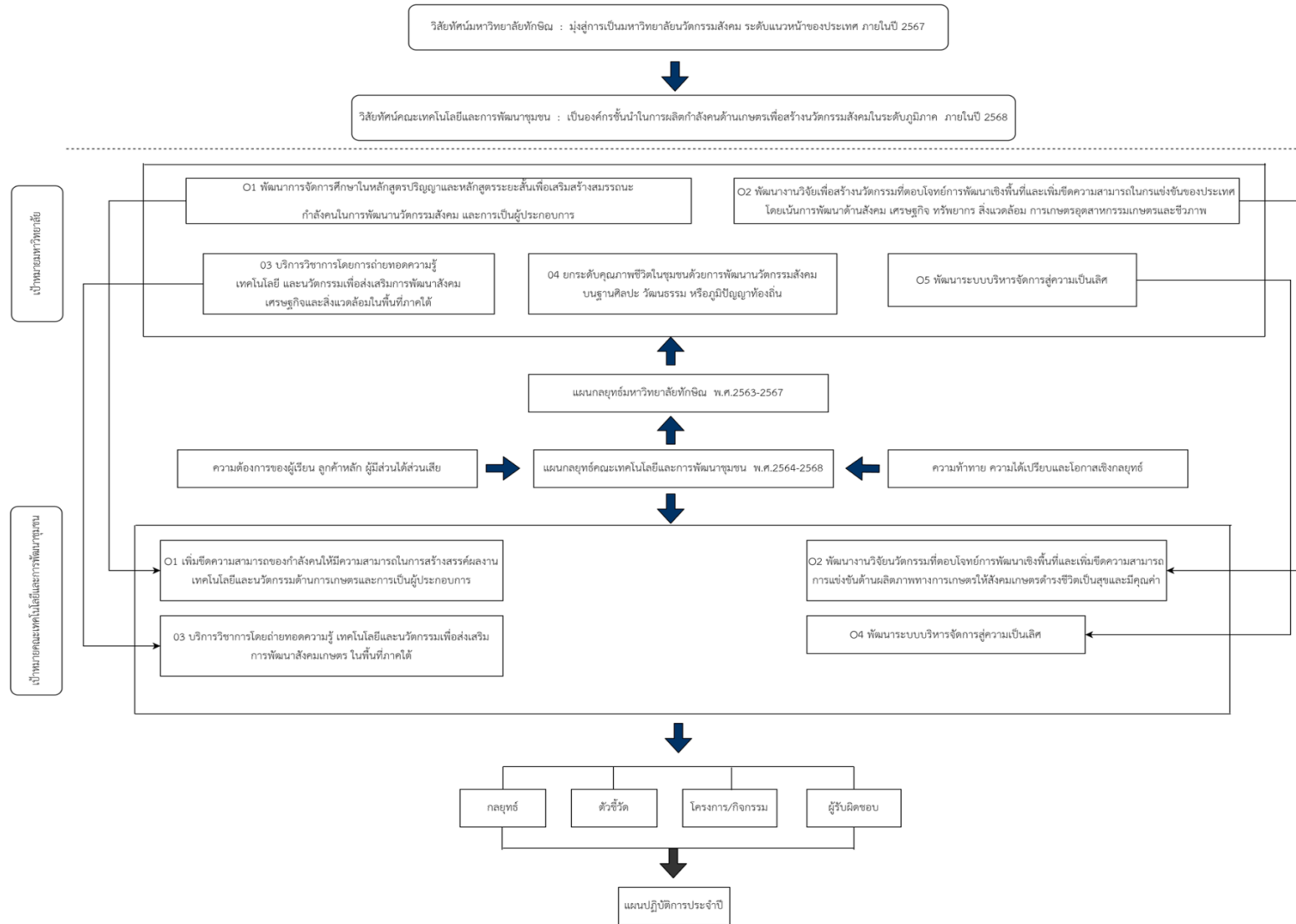
ด้าน	ความได้เปรียบเชิงกลยุทธ์ (SC)	กลยุทธ์	โครงการ/กิจกรรม
		สร้างผลงานวิจัยที่มุ่งเน้นนวัตกรรมสังคม และ สิทธิบัตรหรือ อนุสิทธิบัตร กลยุทธ์ที่ 2 : พัฒนา ศักยภาพนักวิจัยให้สามารถสร้างผลงานวิจัยในระดับชาติหรือนานาชาติที่ตอบสนองยุทธศาสตร์ด้านการวิจัยของประเทศ	และนวัตกรรมที่สอดคล้องกับความต้องการของสังคมและสามารถนำไปใช้ประโยชน์ในเชิงสังคมหรือเชิงพาณิชย์ 3. โครงการส่งเสริมและสนับสนุนการพัฒนาการวิจัย ตามโจทย์จังหวัด/นโยบายมหาวิทยาลัย 4. การสร้างพื้นที่พุดคุย (Smart Research Space) หรือการสร้างความร่วมมือกับผู้ที่เกี่ยวข้องกับงานวิจัยหรือผู้ใช้ประโยชน์จากงานวิจัยในทุกกระดับ 5. โครงการส่งเสริมและสนับสนุนการสร้างองค์ความรู้และนวัตกรรมที่มีคุณภาพสามารถเผยแพร่และอ้างอิงในระดับชาติและนานาชาติ 6. โครงการพัฒนาบุคลากรด้านวิจัยเพื่อเพิ่มศักยภาพทางการวิจัยของมหาวิทยาลัยและตอบสนองยุทธศาสตร์ด้านการวิจัยของประเทศ

โอกาสเชิงกลยุทธ์ Strategic opportunities

ด้าน	โอกาสเชิงกลยุทธ์ (SOP)	กลยุทธ์	โครงการ/กิจกรรม
หลักสูตรและบริการ	1. ความเป็นเลิศด้านการผลิตบัณฑิตที่ใช้ชุมชนเป็นฐาน 2. ความเป็นนานาชาติ	เป้าหมาย O1 : เพิ่มขีดความสามารถของกำลังคนให้มีความสามารถในการสร้างสรรค์ผลงาน	1. โครงการพัฒนาระบบสนับสนุนให้คณาจารย์และนิสิตใช้ชุมชนและสถานประกอบการเป็นแหล่ง

ด้าน	โอกาสเชิงกลยุทธ์ (SOP)	กลยุทธ์	โครงการ/กิจกรรม
	3. การเพิ่มผลงานวิจัยที่ตีพิมพ์ในระดับนานาชาติ	<p>เทคโนโลยีและนวัตกรรมด้านการเกษตรและการเป็นผู้ประกอบการ</p> <p>กลยุทธ์ที่ 5 : ปฏิรูปการจัดการเรียนรู้ที่เน้นการเรียนรู้เชิงบูรณาการจากแหล่งเรียนรู้ หรือ ประสบการณ์ตรงในชุมชน โดยการมีส่วนร่วมของชุมชน หรือสถานประกอบการหรือหน่วยงานภาครัฐ</p> <p>เป้าหมาย O2 : พัฒนางานวิจัย นวัตกรรมที่ตอบโจทย์การพัฒนาเชิงพื้นที่ และเพิ่มขีดความสามารถการแข่งขันด้านผลิตภาพทางการเกษตรให้สังคมเกษตรดำรงชีวิตเป็นสุขและมีคุณค่า</p> <p>กลยุทธ์ที่ 2 : พัฒนาศักยภาพนักวิจัยให้สามารถสร้างผลงานวิจัยในระดับชาติหรือนานาชาติที่ตอบสนองยุทธศาสตร์ด้านการวิจัยของประเทศ</p>	<p>เรียนรู้ หาโจทย์วิจัยและถ่ายทอดเทคโนโลยี</p> <p>2. โครงการพัฒนาความร่วมมือกับหน่วยงานอื่น เพื่อพัฒนาผู้ประกอบการ และส่งเสริมการสร้างนวัตกรรม</p> <p>3.โครงการพัฒนาต่อยอดองค์ความรู้/นวัตกรรมของชุมชน เพื่อให้ชุมชนมีรายได้มีความเข้มแข็งและยั่งยืน</p> <p>4. โครงการส่งเสริมและสนับสนุนการสร้างองค์ความรู้และนวัตกรรมที่มีคุณภาพ สามารถเผยแพร่และอ้างอิงในระดับชาติและนานาชาติ</p> <p>5. โครงการพัฒนาบุคลากรด้านวิจัยเพื่อเพิ่มศักยภาพทางการวิจัยของมหาวิทยาลัยและตอบสนองยุทธศาสตร์ด้านการวิจัยของประเทศ</p>

แผนผังแสดงความเชื่อมโยงแผนกลยุทธ์คณะเทคโนโลยีและการพัฒนาชุมชน พ.ศ.2563-2567 กับแผนกลยุทธ์มหาวิทยาลัยทักษิณ พ.ศ.2563-2567



ตัวชี้วัดที่สำคัญของคณะเทคโนโลยีและการพัฒนาชุมชน

ตัวชี้วัดหลัก	ตัวชี้วัดเป้าหมายเชิงกลยุทธ์	ตัวชี้วัดแผนปฏิบัติการ/คำรับรอง การปฏิบัติงานประจำปี ¹
<ol style="list-style-type: none"> 1. ความพึงพอใจของผู้ใช้บัณฑิต** 2. ร้อยละของจำนวนนิสิตหรือบัณฑิตที่เป็นผู้ประกอบการหรือมีผลงานด้านนวัตกรรม (ภายใน 5 ปี หลังจากจบการศึกษา) ต่อจำนวนผู้สำเร็จการศึกษาในรอบปีการศึกษาที่ผ่านมา** 3. จำนวนสิทธิบัตร/อนุสิทธิบัตร** 4. จำนวนผลงานวิจัยหรือนวัตกรรมด้านการเกษตร ที่ผู้ประกอบการหรือชุมชนนำไปใช้ประโยชน์ในเชิงสังคมหรือเชิงพาณิชย์** 5. จำนวนผลผลิตเกษตรที่ได้รับการสร้างมูลค่าเพิ่มจากการบริการวิชาการ** 	<p>เป้าหมายที่ 1 เพิ่มขีดความสามารถของกำลังคนให้มีความสามารถในการสร้างสรรค์ผลงานเทคโนโลยีและนวัตกรรมด้านการเกษตรและการเป็นผู้ประกอบการ</p> <ol style="list-style-type: none"> 1. จำนวนหลักสูตรร่วมกับสถานประกอบการเพื่อผลิตกำลังคนให้มีทักษะการสร้างนวัตกรรมสังคมหรือการเป็นผู้ประกอบการ* 2. จำนวนหลักสูตรระยะสั้น เพื่อพัฒนาทักษะการสร้างนวัตกรรมสังคมหรือการเป็นผู้ประกอบการ* 3. ร้อยละของจำนวนนิสิตหรือบัณฑิตที่เป็นผู้ประกอบการหรือมีผลงานด้านนวัตกรรม (ภายใน 5 ปี หลังจากจบการศึกษา) ต่อจำนวนผู้สำเร็จการศึกษาในรอบปีการศึกษาที่ผ่านมา** 4. ความพึงพอใจของผู้ใช้บัณฑิต** 5. จำนวนชุมชนหรือสถานประกอบการที่เป็นฐานเรียนรู้ในการผลิตกำลังคนให้มีทักษะการสร้างนวัตกรรมสังคมหรือการเป็นผู้ประกอบการ* <p>เป้าหมายที่ 2 พัฒนางานวิจัยนวัตกรรมที่ตอบโจทย์การพัฒนาเชิงพื้นที่และเพิ่มขีดความสามารถการแข่งขันด้านผลิตภาพทางการเกษตรให้สังคมเกษตรดำรงชีวิตเป็นสุขและมีคุณค่า</p>	<ol style="list-style-type: none"> 1. ความพึงพอใจของผู้ใช้บัณฑิต** 2. จำนวนหลักสูตรร่วมกับสถานประกอบการเพื่อผลิตกำลังคนให้มีทักษะการสร้างนวัตกรรมสังคมหรือการเป็นผู้ประกอบการ* 3. จำนวนกิจกรรมที่ก่อให้เกิดทักษะหรือการสร้างนวัตกรรมสังคมหรือการเป็นผู้ประกอบการ 4. จำนวนผู้เข้าอบรมหลักสูตรระยะสั้น (Non-degree) ที่ได้รับรางวัลด้านนวัตกรรมสังคมหรือการเป็นผู้ประกอบการ 5. ร้อยละของจำนวนนิสิตหรือบัณฑิตที่เป็นผู้ประกอบการหรือมีผลงานด้านนวัตกรรม (ภายใน 5 ปี หลังจากจบการศึกษา) ต่อจำนวนผู้สำเร็จการศึกษาในรอบปีการศึกษาที่ผ่านมา** 6. จำนวนชุมชนหรือสถานประกอบการที่เป็นฐานเรียนรู้ในการผลิตกำลังคนให้มีทักษะการสร้างนวัตกรรมสังคมหรือการเป็นผู้ประกอบการ* 7. นิสิตและบัณฑิตที่เป็นผู้ประกอบการด้านเกษตรหรือที่มีผลงานด้านนวัตกรรมสังคม 8. รางวัลด้านผู้ประกอบการเกษตร (Startup Awards) หรือด้านนวัตกรรมสังคมของนิสิตและบัณฑิต 9. ร้อยละของหลักสูตรที่มีรายวิชาเรียนรู้ในชุมชน

ตัวชี้วัดหลัก	ตัวชี้วัดเป้าหมายเชิงกลยุทธ์	ตัวชี้วัดแผนปฏิบัติการ/คำรับรอง การปฏิบัติงานประจำปี ¹
	<ol style="list-style-type: none"> 1. จำนวนสิทธิบัตร/อนุสิทธิบัตร** 2. จำนวนผลงานวิจัยหรือนวัตกรรมสังคมที่ผู้ประกอบการหรือชุมชน เกษตรกรนำไปใช้ประโยชน์ในเชิงสังคมหรือเชิงพาณิชย์** 3. ร้อยละผลงานวิจัยที่เผยแพร่ในระดับชาติหรือนานาชาติ* 4. ร้อยละผลงานวิจัยที่ได้รับการอ้างอิงในระดับชาติหรือนานาชาติ* 5. ร้อยละการเพิ่มขึ้นของจำนวนเงินทุนวิจัยจากภายนอกที่สนับสนุนการ สร้างนวัตกรรม* <p>เป้าหมายที่ 3 บริการวิชาการโดยการถ่ายทอดความรู้ เทคโนโลยี และนวัตกรรมเพื่อส่งเสริมการพัฒนาสังคมเกษตร ในพื้นที่ภาคใต้</p> <ol style="list-style-type: none"> 1. ร้อยละการเพิ่มขึ้นของงบประมาณจากแหล่งทุนภายนอกสนับสนุนการ บริการวิชาการ/สร้างผู้ประกอบการใหม่/ธุรกิจใหม่* 2. จำนวนโครงการบริการวิชาการที่ก่อให้เกิดนวัตกรรมสังคม หรือการเป็นผู้ประกอบการ* 3. จำนวนชุมชนหรือสถานประกอบการที่มีกิจกรรมความร่วมมือ เพื่อสร้างนวัตกรรมสังคม หรือผู้ประกอบการเกษตร* 4. จำนวนชุมชนหรือสถานประกอบการที่นำนวัตกรรม ทางด้านการเกษตรไปใช้ประโยชน์ในเชิงสังคมหรือเชิงพาณิชย์* 5. จำนวนผลผลิตเกษตรที่ได้รับการสร้างมูลค่าเพิ่ม จากการบริการวิชาการ** 6. รายได้ที่เกิดจากโครงการบริการวิชาการ* 7. ร้อยละของบุคลากรที่แลกเปลี่ยนความรู้สู่ภาคธุรกิจ/ ภาคอุตสาหกรรม* 	<ol style="list-style-type: none"> 10. จำนวนหลักสูตรระยะสั้น (Non-Degree) เพื่อพัฒนา ทักษะการสร้างนวัตกรรมสังคม* 11. จำนวนหลักสูตรระยะสั้น (Non-Degree) เพื่อพัฒนา ทักษะการเป็นผู้ประกอบการเกษตร* 12. ร้อยละผลงานวิชาการและงานสร้างสรรค์ของนิสิต ระดับปริญญาตรีที่ได้รับการเผยแพร่ 13. ร้อยละของนิสิตที่เรียนรู้ในชุมชน 14. จำนวนศิษย์เก่าที่เป็นผู้ประกอบการด้านเกษตร หรือ ตำแหน่งผู้บริหารหรือหัวหน้างานภายใน 5 ปี หลังจบ การศึกษา 15. จำนวนหลักสูตรที่เน้นทักษะการสร้างนวัตกรรมสังคม หรือการเป็นผู้ประกอบการ 16. ร้อยละของนิสิตระดับปริญญาตรีที่สำเร็จการศึกษาตาม ระยะเวลาที่กำหนด 17. อัตราการคงอยู่ของนิสิต ระดับปริญญาตรี (ไม่รวมนิสิตชั้นปีที่ 1) 18. ร้อยละของนักเรียนที่ผ่านเกณฑ์เข้าศึกษาต่อในคณะฯ จากโรงเรียนเครือข่ายความร่วมมือ (มีบันทึกความร่วมมือ) 19. คะแนนความพึงพอใจของนิสิตต่อการให้บริการ ของคณะเทคโนโลยีและการพัฒนาชุมชน 20. ร้อยละความไม่พึงพอใจของนิสิตต่อการให้บริการของ คณะเทคโนโลยีและการพัฒนาชุมชน 21. คะแนนความพึงพอใจของนิสิตระดับปริญญาตรี ปีสุดท้ายต่อการบริหารจัดการหลักสูตร

ตัวชี้วัดหลัก	ตัวชี้วัดเป้าหมายเชิงกลยุทธ์	ตัวชี้วัดแผนปฏิบัติการ/คำรับรอง การปฏิบัติงานประจำปี ¹
	<p>เป้าหมายที่ 4 พัฒนาระบบบริหารจัดการสู่ความเป็นเลิศและยั่งยืน</p> <ol style="list-style-type: none"> 1. คะแนนการประเมินตามเกณฑ์คุณภาพการศึกษาสู่ความเป็นเลิศ (EdPEX)* 2. ระดับคุณธรรมและความโปร่งใสในการดำเนินงานของคณะเทคโนโลยี และการพัฒนาชุมชน* 3. อัตราการเพิ่มขึ้นของรายได้* 4. จำนวนระบบเทคโนโลยีสารสนเทศหรือระบบดิจิทัลที่สนับสนุนการดำเนินงานของคณะ* 5. จำนวนผลงาน/นวัตกรรมที่สามารถแก้ไขปัญหาในการทำงานหรือปรับปรุงงานให้ดีขึ้น* 6. จำนวนบุคลากรที่ได้รับการดำรงตำแหน่งทางวิชาการที่สูงขึ้น (สายวิชาการและสายสนับสนุน)* 7. คะแนนดัชนีความสุข มิติที่ 9 Happy Work Life * 	<ol style="list-style-type: none"> 22. คะแนนความพึงพอใจของนิสิตต่อการสอนของอาจารย์ 23. อัตราการลาออกของนิสิต ระดับปริญญาตรี 24. ผลการประเมินหลักสูตรตามเกณฑ์ AUN QA 25. ร้อยละหลักสูตรที่ผ่านการกำกับมาตรฐาน 26. จำนวนเงินทุนวิจัยที่ตอบโจทย์การพัฒนาเชิงพื้นที่ที่ได้รับงบประมาณจากแหล่งทุนภายนอก 27. จำนวนเงินทุนชุดโครงการวิจัยที่ตอบโจทย์การพัฒนาเชิงพื้นที่ ได้รับงบประมาณจากแหล่งทุนภายนอก 28. จำนวนแผนงาน/ชุดโครงการวิจัยที่เพิ่มขีดความสามารถในการแข่งขันของประเทศ ที่ได้รับการสนับสนุนจากแหล่งทุนภายนอก 29. จำนวนผลงานวิจัยที่ได้รับรางวัลนวัตกรรมสังคม 30. จำนวนชุมชนหรือสถานประกอบการที่นำนวัตกรรมทางด้านการเกษตร ไปใช้ประโยชน์ในเชิงสังคมหรือเชิงพาณิชย์* 31. ร้อยละการเพิ่มขึ้นของจำนวนเงินทุนวิจัยจากภายนอกที่สนับสนุนการสร้างนวัตกรรม* 32. ร้อยละผลงานวิจัยและงานสร้างสรรค์ที่เผยแพร่ในระดับชาติหรือนานาชาติ* 33. ร้อยละผลงานวิจัยและงานสร้างสรรค์ที่ได้รับการอ้างอิงในระดับชาติหรือนานาชาติ* 34. ร้อยละผลงานวิจัยหรืองานสร้างสรรค์ที่ก่อให้เกิดนวัตกรรมสังคม 35. ร้อยละผลงานวิจัยของอาจารย์ประจำที่นำไปใช้

ตัวชี้วัดหลัก	ตัวชี้วัดเป้าหมายเชิงกลยุทธ์	ตัวชี้วัดแผนปฏิบัติการ/คำรับรอง การปฏิบัติงานประจำปี ¹
		<p>ประโยชน์ในเชิงสังคมหรือเชิงพาณิชย์</p> <p>36. จำนวนเงินทุนวิจัยจากแหล่งทุนภายนอกต่อคณาจารย์</p> <p>37. จำนวนสิทธิบัตร/อนุสิทธิบัตร**</p> <p>38. จำนวนผลงานวิจัยที่ก่อให้เกิดนวัตกรรมสังคม</p> <p>39. จำนวนผลงานวิจัยหรือนวัตกรรมสังคม ที่ชุมชนหรือสถานประกอบการนำไปใช้ประโยชน์ในเชิงสังคมหรือเชิงพาณิชย์**</p> <p>40. ร้อยละของงานวิจัยที่แล้วเสร็จตามกำหนดเวลา</p> <p>41. ร้อยละอาจารย์ประจำและที่ได้รับทุนเงินทุนวิจัยหรืองานสร้างสรรค์จากแหล่งทุนภายนอก</p> <p>42. ร้อยละอาจารย์ที่ได้รับทุนสนับสนุนการบริการวิชาการจากแหล่งภายนอก</p> <p>43. จำนวนเงินทุนวิจัยจากแหล่งทุนภายนอก</p> <p>44. จำนวนโครงการบริการวิชาการที่ก่อให้เกิดนวัตกรรมสังคมหรือการเป็นผู้ประกอบการ*</p> <p>45. จำนวนสินค้าและบริการในพื้นที่ที่ได้รับการสร้างมูลค่าเพิ่มจากการบริการวิชาการ*</p> <p>46. จำนวนชุมชน/พื้นที่/หน่วยงาน ที่ได้รับประโยชน์จากการบริการวิชาการเพื่อสร้างมูลค่าเพิ่มให้กับสินค้าและบริการ</p> <p>47. จำนวนเงินจากการบริการวิชาการที่ได้รับงบประมาณจากแหล่งทุนภายนอก</p> <p>48. ร้อยละของโครงการบริการวิชาการที่ดำเนินการแล้วเสร็จตามระยะเวลาที่กำหนด (ปีงบประมาณ)</p>

ตัวชี้วัดหลัก	ตัวชี้วัดเป้าหมายเชิงกลยุทธ์	ตัวชี้วัดแผนปฏิบัติการ/คำรับรอง การปฏิบัติงานประจำปี ¹
		<p>49. ร้อยละของเครือข่ายความร่วมมือทางวิชาการในระดับนานาชาติที่มีกิจกรรมความร่วมมือ</p> <p>50. จำนวนชุมชนหรือสถานประกอบการที่มีกิจกรรมความร่วมมือเพื่อสร้างนวัตกรรมสังคม หรือผู้ประกอบการเกษตร*</p> <p>51. คะแนนความพึงพอใจของผู้ใช้บริการวิชาการ</p> <p>52. ร้อยละของชุมชนเป้าหมายเดิมที่มีข้อเสนอให้จัดโครงการบริการวิชาการ</p> <p>53. ร้อยละของบุคลากรที่แลกเปลี่ยนความรู้สู่ภาคธุรกิจ/ภาคอุตสาหกรรม*</p> <p>54. จำนวนโครงการที่สร้างความเข้มแข็งหรือสร้างคุณภาพชีวิตให้ชุมชน</p> <p>55. งบประมาณการพัฒนาเทคโนโลยี/นวัตกรรมเพื่อพัฒนาความเป็นผู้ประกอบการ ของคณะเทคโนโลยีและการพัฒนาชุมชน</p> <p>56. ร้อยละการเพิ่มขึ้นของงบประมาณจากแหล่งทุนภายนอก สนับสนุนการบริการวิชาการ/สร้างผู้ประกอบการใหม่/ธุรกิจใหม่</p> <p>57. รายได้ที่เกิดจากการบริการวิชาการ*</p> <p>58. คะแนนการประเมินตามเกณฑ์คุณภาพการศึกษาสู่ความเป็นเลิศ (EdPEX)*</p> <p>59. จำนวนระบบเทคโนโลยีสารสนเทศหรือระบบดิจิทัลที่สนับสนุนการดำเนินงานของคณะ*</p> <p>60. จำนวนผลงาน/นวัตกรรมที่สามารถแก้ไขปัญหาในการทำงานหรือปรับปรุงงานให้ดีขึ้น*</p> <p>61. จำนวนบุคลากรที่ได้รับการดำรงตำแหน่งทางวิชาการ</p>

ตัวชี้วัดหลัก	ตัวชี้วัดเป้าหมายเชิงกลยุทธ์	ตัวชี้วัดแผนปฏิบัติการ/คำรับรอง การปฏิบัติงานประจำปี ¹
		<p>ที่สูงขึ้น (สายวิชาการและสายสนับสนุน)*</p> <p>62. จำนวนกิจกรรมที่จัดขึ้นเพื่อรับมืออุบัติเหตุ/อุบัติภัย/ภาวะฉุกเฉิน</p> <p>63. จำนวนครั้งของความไม่ปลอดภัย ด้านอุบัติเหตุต่อบุคลากรและนิสิต</p> <p>64. จำนวนครั้งของความไม่ปลอดภัยอัคคีภัย</p> <p>65. จำนวนครั้งของความไม่ปลอดภัยด้านการโจรกรรม</p> <p>66. จำนวนครั้งของการเกิดอุบัติเหตุของนิสิตในห้องปฏิบัติการ</p> <p>67. ร้อยละของอาจารย์ที่ได้รับรางวัล</p> <p>68. คะแนนความพึงพอใจของบุคลากรด้านบรรยากาศการทำงาน</p> <p>69. อัตราการคงอยู่ของบุคลากร</p> <p>70. ระดับความผูกพันของบุคลากร</p> <p>71. ค่าเฉลี่ยดัชนีความสุขของบุคลากรในทุกระดับ มิติที่ 9 Happy Work Life *</p> <p>72. ร้อยละของผู้บริหารระดับส่วนงาน/หน่วยงานที่ได้รับการพัฒนา</p> <p>73. ร้อยละของบุคลากรที่ได้รับการพัฒนาตามความจำเป็นของส่วนงาน/หน่วยงานอย่างน้อยปีละ 1 ครั้ง</p> <p>74. ระดับการรับรู้และเข้าใจทิศทางการนำองค์กร</p> <p>75. ผลการประเมินผู้นำระดับสูง</p> <p>76. ระดับคุณธรรมและความโปร่งใสในการดำเนินงานของคณะเทคโนโลยีและการพัฒนาชุมชน*</p>

ตัวชี้วัดหลัก	ตัวชี้วัดเป้าหมายเชิงกลยุทธ์	ตัวชี้วัดแผนปฏิบัติการ/คำรับรอง การปฏิบัติงานประจำปี ¹
		77. คะแนนผลการประเมินการปฏิบัติหน้าที่ของ คณะกรรมการประจำคณะ 78. จำนวนบุคลากรที่ทำผิดจรรยาบรรณด้านการเรียนการ สอนและการวิจัย 79. จำนวนข้อร้องเรียนด้านธรรมาภิบาล จรรยาบรรณของ ผู้บริหาร 80. จำนวนข้อร้องเรียนด้านธรรมาภิบาล จรรยาบรรณของ บุคลากร 81. จำนวนข้อร้องเรียนด้านการดำเนินงานจากชุมชน 82. ร้อยละของตัวชี้วัดที่บรรลุเป้าหมายตามแผนยุทธศาสตร์ การพัฒนา (ปีงบประมาณ) 83. ร้อยละของตัวชี้วัดที่บรรลุเป้าหมายตามแผนปฏิบัติการ ประจำปี (ปีงบประมาณ) 84. อัตราการเพิ่มขึ้นของรายได้ค่าธรรมเนียมการศึกษา 85. อัตราการเพิ่มขึ้นของรายได้* 86. ร้อยละของงบประมาณคงเหลือเทียบต่องบประมาณที่ ได้รับ 87. จำนวนเงินบริจาค 88. ร้อยละการรับนิสิตใหม่ตามแผนรับนิสิต

หมายเหตุ

* หมายถึง ตัวชี้วัดดังกล่าวเป็นตัวชี้วัดเป้าหมายเชิงกลยุทธ์และตัวชี้วัดแผนปฏิบัติการและคำรับรองการปฏิบัติงานประจำปี

** หมายถึง ตัวชี้วัดดังกล่าวเป็นทั้งตัวชี้วัดหลัก ตัวชี้วัดเป้าหมายเชิงกลยุทธ์และตัวชี้วัดแผนปฏิบัติการและคำรับรองการปฏิบัติงานประจำปี

¹ หมายถึง ตัวชี้วัดดังกล่าวเป็นตัวชี้วัดแผนปฏิบัติการและคำรับรองการปฏิบัติงานประจำปีที่ไม่มีเครื่องหมาย * , ** กำกับ จะไม่ปรากฏในตัวชี้วัดเป้าหมายเชิงกลยุทธ์

แผนกลยุทธ์คณะเทคโนโลยีและการพัฒนาชุมชน (พ.ศ.2563-2567)

เป้าหมาย O1 เพิ่มขีดความสามารถของกำลังคนให้มีความสามารถในการสร้างสรรค์ผลงานเทคโนโลยีและนวัตกรรมด้านการเกษตรและการเป็นผู้ประกอบการ

กลยุทธ์	ตัวชี้วัด	ค่าเป้าหมาย					ประเภทตัวชี้วัด					โครงการ/กิจกรรม	ผู้รับผิดชอบหลัก
							มหาวิทยาลัยทักษิณ			คณะเทคโนโลยีและการพัฒนาชุมชน			
		2563	2564	2565	2566	2567	TSU	SIU	OKRs	CTCD	STCD		
<p>1. พัฒนาหลักสูตรที่เน้นการสร้างบัณฑิตที่มีความรู้ คุณลักษณะ และทักษะในการสร้างนวัตกรรมสังคมหรือการเป็นผู้ประกอบการและสอดคล้องกับความต้องการของสังคม</p> <p><u>ข้อมูลนำเข้า :</u> SC1,SC2,SC3, SC4,SC5,CC,E1,E2, E3,E4,E9,E16, E22,E23</p>	<p>O1-1 จำนวนหลักสูตรร่วมกับสถานประกอบการเพื่อผลิตกำลังคนให้มีทักษะการสร้างนวัตกรรมสังคมหรือการเป็นผู้ประกอบการ</p>	-	3	3	3	3			/		/	<p>1.กิจกรรมความร่วมมือกับสถานประกอบการในการจัดการเรียนการสอนเพื่อพัฒนาทักษะการสร้างนวัตกรรมสังคมหรือการเป็นผู้ประกอบการ</p> <p>2. โครงการปรับปรุงหลักสูตรร่วมกับสถานประกอบการ เพื่อเน้นให้นิสิตมีทักษะในการเป็นผู้ประกอบการ (CWIE)</p> <p>3. โครงการปรับปรุงหลักสูตรร่วมกับสถานประกอบการหรือชุมชนหรือหน่วยงานภาครัฐ เพื่อเน้นให้นิสิตมีทักษะในการสร้างนวัตกรรมสังคม</p> <p>4. โครงการ/กิจกรรมนำนิสิตลงสู่ชุมชนเพื่อฝึกประสบการณ์</p>	<p>คณบดี/รองคณบดีฝ่ายบริการการศึกษาและพัฒนานิสิต</p> <p><u>แผนด้านบุคลากรที่สำคัญ</u></p> <p>1.พัฒนาอาจารย์ให้มีสมรรถนะในการจัดการเรียนการสอนที่ส่งเสริมให้เกิดนวัตกรรมสังคมหรือการเป็นผู้ประกอบการ</p>

กลยุทธ์	ตัวชี้วัด	ค่าเป้าหมาย					ประเภทตัวชี้วัด					โครงการ/กิจกรรม	ผู้รับผิดชอบหลัก
							มหาวิทยาลัย ทักษิณ			คณะเทคโนโลยีและ การพัฒนาชุมชน			
		2563	2564	2565	2566	2567	TSU	SIU	OKRS	CTCD	STCD		
												(ฝึกงาน/สหกิจศึกษา/เรียนรู้ ภาคสนาม/ฝึกปฏิบัติภาคสนาม)	
2. พัฒนาหลักสูตร ระยะสั้น (Non- degree/ Pre-degree) ที่เสริม สร้างสมรรถนะ กำลังคนในการพัฒนา นวัตกรรม สังคมหรือการเป็น ผู้ประกอบการ <u>ข้อมูลนำเข้า :</u> SC9,SC10,CC,E1, E2,E3	O1-2 จำนวน หลักสูตรระยะสั้น เพื่อพัฒนาทักษะการ สร้างนวัตกรรมสังคม หรือการเป็น ผู้ประกอบการ	1	3	4	4	6		/	/		/	1.กิจกรรมความร่วมมือกับสถาน ประกอบการในการจัดทำ หลักสูตรระยะสั้นเพื่อพัฒนา ทักษะการสร้างนวัตกรรมสังคม หรือการเป็นผู้ประกอบการ 2. โครงการพัฒนาหลักสูตรระยะ สั้น (Non-degree /Pre-degree) เพื่อพัฒนาทักษะการสร้าง นวัตกรรมสังคมหรือการเป็น ผู้ประกอบการ 3. โครงการจัดการศึกษาเพื่อ การเรียนรู้สำหรับคนทุกช่วงวัย 4. โครงการพัฒนาระบบ สารสนเทศที่สนับสนุนการ จัดการเรียนการสอนแบบ Non-degree/Pre-degree 5.โครงการเตรียมกำลังคนภาค ชุมชนเพื่อสนับสนุนระบบนิเวศ เพื่อการสนับสนุน non-degree	คณบดี/รองคณบดี ฝ่ายวิจัยและบริการ วิชาการ <u>แผนด้านบุคลากร ที่สำคัญ</u> 1. แผนเสริมสร้าง อาจารย์ให้จัด กิจกรรมหลักสูตร ระยะสั้นร่วมกับ สถานประกอบการ

กลยุทธ์	ตัวชี้วัด	ค่าเป้าหมาย					ประเภทตัวชี้วัด					โครงการ/กิจกรรม	ผู้รับผิดชอบหลัก
							มหาวิทยาลัย ทักษิณ			คณะเทคโนโลยีและ การพัฒนาชุมชน			
		2563	2564	2565	2566	2567	TSU	SIU	OKRS	CTCD	STCD		
3.ปฏิรูปการจัดการเรียนรู้ที่มุ่งให้นิสิตมีความรู้ คุณลักษณะ และทักษะในการสร้างนวัตกรรมสังคมหรือการเป็นผู้ประกอบการ ข้อมูลนำเข้า : CC,E1,E2,E3,E4, E13,E19,E20,E21	01-3 ร้อยละของจำนวนนิสิตหรือบัณฑิตที่เป็นผู้ประกอบการหรือมีผลงานด้านนวัตกรรม (ภายใน 5 ปี หลังจากจบการศึกษา) ต่อจำนวนผู้สำเร็จการศึกษาในรอบปีการศึกษาที่ผ่านมา	5	8	10	12	15		/		/	/	1.โครงการบ่มเพาะบัณฑิตผู้ประกอบการของคณะฯ 2. โครงการพัฒนาอาจารย์ให้มีสมรรถนะในการจัดการเรียนการสอนที่ส่งเสริมให้เกิดนวัตกรรมสังคมหรือการเป็นผู้ประกอบการ 3. โครงการพัฒนาสมรรถนะการจัดการเรียนรู้ตามแนวทาง TPSPF (Teaching Professional Standard Framework) 4. โครงการพัฒนานิสิตให้มีความรู้ คุณลักษณะ และทักษะในการสร้างนวัตกรรมสังคมหรือการเป็นผู้ประกอบการ 5. โครงการสนับสนุนและติดตามนิสิตปัจจุบันและบัณฑิตผู้ประกอบการให้นิสิตสร้างนวัตกรรมและการเป็นผู้ประกอบการ (start up, SiBB, ยูวเกษตรกร)	คณบดี/รองคณบดีฝ่ายบริการ การศึกษาและพัฒนานิสิต แผนด้านบุคลากรที่สำคัญ 1. แผนการพัฒนาอาจารย์ให้มีสมรรถนะในการ Coaching ให้นิสิตสามารถสร้างนวัตกรรมสังคมหรือการเป็นผู้ประกอบการ

กลยุทธ์	ตัวชี้วัด	ค่าเป้าหมาย					ประเภทตัวชี้วัด					โครงการ/กิจกรรม	ผู้รับผิดชอบหลัก
							มหาวิทยาลัย			คณะเทคโนโลยีและ การพัฒนาชุมชน			
		2563	2564	2565	2566	2567	TSU	SU	OKRS	CTCD	STCD		
4. พัฒนานิสิตตาม อัตลักษณ์ของคณะ และมหาวิทยาลัย ตาม กรอบมาตรฐานคุณวุฒิ ระดับอุดมศึกษา แห่งชาติ (TQF) 5 ด้าน มีทักษะการ เรียนรู้ในศตวรรษที่ 21 และมีผลการเรียนรู้ที่ คาดหวัง (Expected Learning Outcome, ELO) ข้อมูลนำเข้า : E9,E19,E20	01-4 ความพึงพอใจ ของผู้ใช้บัณฑิต	4.15	4.20	4.25	4.30	4.35	/			/	/	1. การจัดการเรียนการสอนแบบ บูรณาการทักษะ ในการพัฒนา นิสิตในชั้นเรียนเพื่อเสริมสร้าง นิสิตให้มีคุณลักษณะตามอัต ลักษณ์ของคณะและมหาวิทยาลัย ตามกรอบ TQF และทักษะการ เรียนรู้ในศตวรรษที่ 21 2. โครงการบูรณาการทักษะในการ พัฒนานิสิตนอกชั้นเรียนเพื่อ เสริมสร้างนิสิตให้มีคุณลักษณะ ตามอัตลักษณ์ของคณะและ มหาวิทยาลัย ตามกรอบ TQF และ ทักษะการเรียนรู้ในศตวรรษที่ 21 3. จัดการเรียนการสอน/จัด โครงการ/กิจกรรมเพื่อให้นิสิตมี ผลการเรียนรู้ที่คาดหวัง (Expected Learning Outcome, ELO)	คณบดี/รองคณบดี ฝ่ายบริการ การศึกษาและ พัฒนานิสิต แผนด้านบุคลากร ที่สำคัญ 1. แผนการพัฒนา อาจารย์ให้มี สมรรถนะในการ จัดการเรียนให้ นิสิตมีผลการ เรียนรู้ตามกรอบ มาตรฐาน (TQF) มี ทักษะการเรียนรู้ใน ศตวรรษที่ 21 และ มีผลการเรียนรู้ที่ คาดหวัง
5. ปฏิรูปการจัดการ เรียนรู้ที่เน้นการเรียนรู้ เชิงบูรณาการจาก	01-5 จำนวนชุมชน หรือสถาน ประกอบการที่เป็น	3	6	6	8	8					/	1. โครงการพัฒนาระบบสนับสนุน ให้คณาจารย์และนิสิตใช้ชุมชนและ สถานประกอบการเป็นแหล่งเรียนรู้	คณบดี/รองคณบดี ฝ่ายบริการ การศึกษาและ

กลยุทธ์	ตัวชี้วัด	ค่าเป้าหมาย					ประเภทตัวชี้วัด					โครงการ/กิจกรรม	ผู้รับผิดชอบหลัก
							มหาวิทยาลัย ทักษิณ			คณะเทคโนโลยีและ การพัฒนาชุมชน			
		2563	2564	2565	2566	2567	TSU	SU	OKRs	CTCD	STCD		
แหล่งเรียนรู้ หรือ ประสบการณ์ตรงใน ชุมชน โดยการมีส่วน ร่วมของชุมชน หรือ สถานประกอบการ หรือหน่วยงานภาครัฐ ข้อมูลนำเข้า : SA4,SA5,E9,SOP1-2	ฐานเรียนรู้ในการ ผลิตกำลังคนให้มี ทักษะการสร้าง นวัตกรรมสังคมหรือ การเป็น ผู้ประกอบการ											หาโจทย์วิจัยและถ่ายทอด เทคโนโลยี 2. โครงการพัฒนาความร่วมมือ กับหน่วยงานอื่นเพื่อพัฒนา ผู้ประกอบการและส่งเสริมการ สร้างนวัตกรรม 3.โครงการพัฒนาต่อยอดองค์ ความรู้/นวัตกรรมของชุมชน เพื่อให้ชุมชนมีรายได้มีความ เข้มแข็งและยั่งยืน	พัฒนานิสิต/รอง คณบดีฝ่ายวิจัยและ บริการวิชาการ
SO6 ปรับปรุง กระบวนการรับนิสิต โดยการประชาสัมพันธ์ เชิงรุก	6. ร้อยละการรับ นิสิตใหม่ตามแผนรับ นิสิต	80	82	84	86	88				/	แผนประชาสัมพันธ์เชิงรุก	คณบดี/รองคณบดี ฝ่ายบริการ การศึกษาและ พัฒนานิสิต แผนบุคลากรที่ สำคัญ แผนพัฒนา บุคลากรให้เป็นนัก ประชาสัมพันธ์	

เป้าหมาย O2 พัฒนางานวิจัยนวัตกรรมที่ตอบโจทย์การพัฒนาเชิงพื้นที่และเพิ่มขีดความสามารถการแข่งขันด้านผลิตภาพทางการเกษตรให้สังคมเกษตรดำรงชีวิตเป็นสุขและมีคุณค่า

กลยุทธ์	ตัวชี้วัด	ค่าเป้าหมาย					ประเภทตัวชี้วัด					โครงการ/กิจกรรม	ผู้รับผิดชอบหลัก
							มหาวิทยาลัย ทักษิณ			คณะเทคโนโลยีและ การพัฒนาชุมชน			
		2563	2564	2565	2566	2567	TSU	SIU	OKRs	CTCD	STCD		
1. พัฒนาศักยภาพ นักวิจัยให้สามารถ สร้างผลงานวิจัยที่ มุ่งเน้นนวัตกรรมสังคม และสิทธิบัตรหรือ อนุสิทธิบัตร <u>ข้อมูลนำเข้า :</u> SC9,SC10,SA4, SA5,SA6,SA7,CC,E5, E6,E17,E18	O2-1 จำนวนสิทธิบัตร/ อนุสิทธิบัตร	1	2	2	3	3				/	/	1. โครงการพัฒนาศักยภาพ นักวิจัยให้สามารถสร้าง ผลงานวิจัยที่มุ่งเน้น นวัตกรรมสังคม และ สิทธิบัตรหรือ อนุสิทธิบัตร 2. โครงการส่งเสริมและ สนับสนุนการค้นหาโจทย์ วิจัย (ในชุมชน) เพื่อสร้าง ผลงานวิจัยและนวัตกรรมที่ สอดคล้องกับความต้องการ ของสังคมและสามารถ นำไปใช้ประโยชน์ในเชิง สังคมหรือเชิงพาณิชย์ 3. โครงการส่งเสริมและ	คณบดี/รองคณบดี ฝ่ายวิจัยและบริการ วิชาการ <u>แผนบุคลากรที่</u> <u>สำคัญ</u> 1. การพัฒนา ศักยภาพนักวิจัยให้ สามารถสร้าง ผลงานวิจัยที่มุ่งเน้น นวัตกรรมสังคม และสิทธิบัตรหรือ อนุสิทธิบัตร 2. การพัฒนานักวิจัย/ ให้ผลิตงานวิจัยที่
	O2-2 จำนวนผลงานวิจัย หรือนวัตกรรมสังคมที่ ผู้ประกอบการหรือชุมชน เกษตรนำไปใช้ประโยชน์ ในเชิงสังคมหรือเชิง พาณิชย์	1	2	2	3	3			/	/	/		

กลยุทธ์	ตัวชี้วัด	ค่าเป้าหมาย					ประเภทตัวชี้วัด					โครงการ/กิจกรรม	ผู้รับผิดชอบหลัก
							มหาวิทยาลัย ทักษิณ			คณะเทคโนโลยีและ การพัฒนาชุมชน			
		2563	2564	2565	2566	2567	TSU	SIU	OKRs	CTCD	STCD		
												สนับสนุนการพัฒนาการวิจัย ตามโจทย์จังหวัด/นโยบายมหาวิทยาลัย 4. การสร้างพื้นที่พุดคุย (Smart Research Space) หรือการสร้างความร่วมมือกับผู้ที่เกี่ยวข้องกับงานวิจัย หรือผู้ใช้ประโยชน์จากงานวิจัยในทุกกระดับ	สามารถนำไปใช้ประโยชน์ในเชิงสังคมหรือเชิงพาณิชย์ 3. การพัฒนานักวิจัย/ผลผลิตจากงานวิจัยที่สามารถนำไปสู่การเป็นที่ปรึกษาแก่ภาคธุรกิจ/ภาคเอกชน
2. พัฒนาศักยภาพนักวิจัยให้สามารถสร้างผลงานวิจัยในระดับชาติหรือนานาชาติหรือยุทธศาสตร์ด้านการวิจัยของประเทศ <u>ข้อมูลนำเข้า</u> : SA6,SA7,E5,E6,E16,E17,E18,SOP1-2	O2-3 ร้อยละผลงานวิจัยที่เผยแพร่ในระดับชาติหรือนานาชาติ	50	60	70	80	90	/				/	1. โครงการส่งเสริมและสนับสนุนการสร้างองค์ความรู้และนวัตกรรมที่มีคุณภาพ สามารถเผยแพร่และอ้างอิงในระดับชาติและนานาชาติ 2. โครงการพัฒนาบุคลากรด้านวิจัยเพื่อเพิ่มศักยภาพทางการวิจัยของมหาวิทยาลัยและตอบสนองยุทธศาสตร์ด้านการวิจัยของประเทศ	คณบดี/รองคณบดีฝ่ายวิจัยและบริการวิชาการ <u>แผนด้านบุคลากรที่สำคัญ</u> 1. การพัฒนาศักยภาพนักวิจัยและนักบริหารจัดการแผน/ชุดโครงการวิจัย 2. แผนพัฒนานักวิจัยเพื่อเพิ่มศักยภาพทางการวิจัยของ
	O2-4 ร้อยละผลงานวิจัยที่อ้างอิงในระดับชาติหรือนานาชาติ	40	50	60	70	80	/				/		
	O2-5 ร้อยละการเพิ่มขึ้นของจำนวนเงินทุนวิจัยจากภายนอกที่สนับสนุนการสร้างนวัตกรรม	10	15	20	25	30					/		

กลยุทธ์	ตัวชี้วัด	ค่าเป้าหมาย					ประเภทตัวชี้วัด					โครงการ/กิจกรรม	ผู้รับผิดชอบหลัก
							มหาวิทยาลัย ทักษิณ			คณะเทคโนโลยีและ การพัฒนาชุมชน			
		2563	2564	2565	2566	2567	TSU	SIU	OKRs	CTCD	STCD		
													มหาวิทยาลัยและ ตบสนองยุทธศาสตร์ ด้านการวิจัยของ ประเทศ 3.การสร้างพี่เลี้ยง นักวิจัย 4. การสร้างทีมที่ ปรึกษาและกิจกรรม วิพากษ์แผนงานวิจัย

เป้าหมาย O3 บริการวิชาการโดยการถ่ายทอดความรู้ เทคโนโลยี และนวัตกรรมเพื่อส่งเสริมการพัฒนาสังคมเกษตรในพื้นที่ภาคใต้

กลยุทธ์	ตัวชี้วัด	ค่าเป้าหมาย					ประเภทตัวชี้วัด					โครงการ/กิจกรรม	ผู้รับผิดชอบหลัก
							มหาวิทยาลัย ทักษิณ			คณะเทคโนโลยีและ การพัฒนาชุมชน			
		2563	2564	2565	2566	2567	TSU	SIU	OKRS	CTCD	STCD		
1. การพัฒนาระบบและส่งเสริมการขอรับสนับสนุนงบประมาณจากแหล่งทุนภายนอกเพื่อการสร้างนวัตกรรมและพัฒนาการเป็นผู้ประกอบการ ข้อมูลนำเข้า : SC9, SC10, CC, E7, E8, E14, E15	O3-1 ร้อยละการเพิ่มขึ้นของงบประมาณจากแหล่งทุนภายนอกสนับสนุนการบริการวิชาการ/สร้างผู้ประกอบการใหม่/ธุรกิจใหม่	5	5	10	10	15					/	1. โครงการติดตาม หนุนเสริม และแสวงหาแหล่งทุนบริการวิชาการ 2. โครงการส่งเสริมการเป็นผู้ประกอบการของนิสิต 3. โครงการส่งเสริมการเป็นผู้ประกอบการรายใหม่หรือยกระดับผู้ประกอบการ	คณบดี/รองคณบดีฝ่ายวิจัยและบริการวิชาการ แผนด้านบุคลากรที่สำคัญ 1. การพัฒนาศักยภาพอาจารย์ให้สามารถขอรับการสนับสนุนงบประมาณจากแหล่งทุนภายนอก
	O3-2 จำนวนโครงการบริการวิชาการ ที่ก่อให้เกิดนวัตกรรมสังคมหรือการเป็นผู้ประกอบการ	1	2	2	3	3	/				/		
2. การพัฒนาความร่วมมือทางด้านบริการวิชาการกับองค์กรภาครัฐ เอกชน ธุรกิจ หรืออุตสาหกรรม เพื่อส่งเสริมการสร้างนวัตกรรมของผู้ประกอบการหรือการนำนวัตกรรมทางการเกษตรไปใช้ประโยชน์	O3-3 จำนวนชุมชนหรือสถานประกอบการที่มีกิจกรรมความร่วมมือเพื่อสร้างนวัตกรรมสังคม หรือผู้ประกอบการเกษตร	2	3	3	4	4		/			/	1. โครงการพัฒนาความร่วมมือกับหน่วยงานอื่นเพื่อพัฒนาผู้ประกอบการและส่งเสริมการสร้างนวัตกรรมเพื่อสังคม	คณบดี/รองคณบดีฝ่ายวิจัยและบริการวิชาการ แผนด้านบุคลากรที่สำคัญ 1. การพัฒนาศักยภาพอาจารย์ให้มีทักษะในการ
	O3-4 จำนวนชุมชนหรือสถานประกอบการที่นำนวัตกรรมทางด้าน	4	5	6	7	8					/		

กลยุทธ์	ตัวชี้วัด	ค่าเป้าหมาย					ประเภทตัวชี้วัด					โครงการ/กิจกรรม	ผู้รับผิดชอบหลัก
							มหาวิทยาลัย ทักษิณ			คณะเทคโนโลยีและ การพัฒนาชุมชน			
		2563	2564	2565	2566	2567	TSU	SIU	OKRs	CTCD	STCD		
สร้างผู้ประกอบการ รายใหม่ <u>ข้อมูลนำเข้า</u> : SC9,SC10,CC,E7, E8,E14	ในเชิงสังคมหรือเชิง พาณิชย์ O3-5 จำนวนชนิดของ ผลผลิตเกษตรที่ได้รับการ สร้างมูลค่าเพิ่มจากการ บริการวิชาการ	2	2	4	4	6		/			/	จัดกิจกรรมเพื่อ สร้างนวัตกรรม สังคมหรือ ผู้ประกอบการ เกษตรร่วมกับ สถานประกอบการ	
3. ส่งเสริมให้มี หลักสูตรต่อเนื่องและ การบริการวิชาการ เพื่อชุมชนและการหา รายได้ <u>ข้อมูลนำเข้า</u> : E7,E8,E14	O3-6 รายได้ที่เกิดจาก โครงการบริการวิชาการ O3-7 ร้อยละของบุคลากร ที่แลกเปลี่ยนความรู้สู่ภาค ธุรกิจ/ภาคอุตสาหกรรม	10,000	12,000	14,000	16,000	18,000		/	/		/	1.โครงการพัฒนาระบบการ บริหารจัดการการบริการ วิชาการเพื่อชุมชนและการหา รายได้ (หน่วยนวัตกรรม เกษตรเพื่อชุมชน) 2. โครงการจัดทำ platform การเข้าถึงงานบริการวิชาการ แบบ online และ offline 3. โครงการส่งเสริมและ พัฒนาศักยภาพบุคลากรให้ สามารถเป็นที่ปรึกษาให้แก่ ชุมชน สถานประกอบการ หรือหน่วยงานภายนอก	คณบดี/รองคณบดี ฝ่ายวิจัยและบริการ วิชาการ <u>แผนด้านบุคลากรที่สำคัญ</u> 1. การพัฒนา บุคลากรด้านการ บริการวิชาการเพื่อ สังคมและหารายได้ 2.แผนพัฒนา ศักยภาพบุคลากร

กลยุทธ์	ตัวชี้วัด	ค่าเป้าหมาย					ประเภทตัวชี้วัด					โครงการ/กิจกรรม	ผู้รับผิดชอบหลัก
							มหาวิทยาลัย ทักษิณ			คณะเทคโนโลยีและ การพัฒนาชุมชน			
		2563	2564	2565	2566	2567	TSU	SIU	OKRs	CTCD	STCD		
												4. โครงการส่งเสริมและ พัฒนาศักยภาพให้บุคลากรมี สมรรถนะในการจัดหลักสูตร ระยะสั้น ที่ส่งเสริมให้เกิด นวัตกรรมสังคมหรือการเป็น ผู้ประกอบการ	ให้สามารถเป็นที่ ปรึกษาให้แก่ชุมชน สถานประกอบการ หรือหน่วยงาน ภายนอก 3. แผนพัฒนา ศักยภาพให้ บุคลากรมี สมรรถนะในการจัด หลักสูตรระยะสั้น ที่ส่งเสริมให้เกิด นวัตกรรมสังคม หรือการเป็น ผู้ประกอบการ

เป้าหมาย O4 พัฒนาระบบบริหารจัดการสู่ความเป็นเลิศและยั่งยืน

กลยุทธ์	ตัวชี้วัด	ค่าเป้าหมาย					ระดับตัวชี้วัด					โครงการ/กิจกรรม	ผู้รับผิดชอบหลัก
							มหาวิทยาลัย ทักษิณ			คณะเทคโนโลยีและ การพัฒนาชุมชน			
		2563	2564	2565	2566	2567	TSU	SU	OKRs	CTCD	STCD		
1. พัฒนาระบบการบริหารจัดการและระบบคุณภาพของคณะตามเกณฑ์คุณภาพการศึกษาสู่ความเป็นเลิศ (EdPEX) <u>ข้อมูลนำเข้า:</u> SC6,SC7,SC8	O4-1 คะแนนการประเมินตามเกณฑ์คุณภาพการศึกษาสู่ความเป็นเลิศ (EdPEX)	200	210	220	230	240			/		/	1. โครงการเสริมสร้างความรู้ ความเข้าใจในการบริหารจัดการองค์กรตามแนวทาง EdPEX แก่บุคลากร 2. โครงการพัฒนาคณะตามเกณฑ์คุณภาพการศึกษาสู่ความเป็นเลิศ (EdPEX) 3. การจัดทำแผนและพัฒนาองค์กรตาม Feedback ของผู้ทรงคุณวุฒิ และจัดทำ Application Report)	คณบดี/หัวหน้าสำนักงาน <u>แผนด้านบุคลากรที่สำคัญ</u> 1. การเสริมสร้างความรู้ ความเข้าใจการบริหารจัดการองค์กรตามแนวทาง EdPEX แก่ผู้บริหาร 2. การสร้างเสริมความรู้ความเข้าใจด้าน EdPEX แก่บุคลากร

กลยุทธ์	ตัวชี้วัด	ค่าเป้าหมาย					ระดับตัวชี้วัด					โครงการ/กิจกรรม	ผู้รับผิดชอบหลัก
							มหาวิทยาลัย			คณะเทคโนโลยีและ การพัฒนาชุมชน			
		2563	2564	2565	2566	2567	TSU	SU	OKRs	CTCD	STCD		
2. พัฒนาการดำเนินงานตามหลักธรรมาภิบาล	O4-2 ระดับคุณธรรมและความโปร่งใสในการดำเนินงานของคณะเทคโนโลยีและการพัฒนาชุมชน	72	74	76	78	80	/				/	<p>1. โครงการให้ความรู้ด้านคุณธรรมจริยธรรม : การป้องกันผลประโยชน์ทับซ้อน</p> <p>2. โครงการส่งเสริมคุณธรรมและจริยธรรมในหน่วยงาน</p> <p>3. โครงการคัดเลือกบุคลากรดีเด่น (ยกย่องเชิดชูเกียรติผู้ประพฤติตนและปฏิบัติงานดี)</p>	<p>คณบดี/หัวหน้าสำนักงาน</p> <p>แผนด้านบุคลากรที่สำคัญ</p> <p>1.การให้ความรู้ด้านคุณธรรมจริยธรรม : การป้องกันผลประโยชน์ทับซ้อนแก่บุคลากร</p> <p>2.การสนับสนุนให้ผู้บริหารเข้าร่วมอบรมหลักสูตรผู้บริหารเพื่อนำความรู้ในการบริหารงานโดยหลักธรรมาภิบาล</p>
3. พัฒนาระบบการบริหารการเงินและจัดการต้นทุนให้มีประสิทธิภาพ ข้อมูลนำเข้า : SC6,SC7,SC8	O4-3 อัตราการเพิ่มขึ้นของรายได้	3	3	5	5	10		/			/	<p>1. โครงการพัฒนาระบบเทคโนโลยีสารสนเทศหรือระบบดิจิทัลที่สนับสนุนการปฏิบัติงานออนไลน์</p> <p>2. มาตรการการประหยัดทรัพยากร</p>	<p>คณบดี/หัวหน้าสำนักงาน</p> <p>แผนด้านบุคลากรที่สำคัญ</p> <p>1.โครงการพัฒนาศักยภาพและขีด</p>

กลยุทธ์	ตัวชี้วัด	ค่าเป้าหมาย					ระดับตัวชี้วัด					โครงการ/กิจกรรม	ผู้รับผิดชอบหลัก
							มหาวิทยาลัย ทักษิณ			คณะเทคโนโลยีและ การพัฒนาชุมชน			
		2563	2564	2565	2566	2567	TSU	SU	OKRs	CTCD	STCD		
												3. โครงการบริการวิชาการ ที่เน้นการหารายได้	ความสามารถของ บุคลากรในการหา รายได้
4. พัฒนาระบบ เทคโนโลยีสารสนเทศ หรือระบบดิจิทัลที่ สนับสนุนการ ดำเนินงานของคณะ <u>ข้อมูลนำเข้า :</u> SC6,SC7,SC8	O4-4 จำนวนระบบ เทคโนโลยีสารสนเทศ หรือระบบดิจิทัลที่ สนับสนุนการดำเนินงาน ของคณะฯ	1	2	3	4	5		/		/	1. โครงการพัฒนาระบบ เทคโนโลยีสารสนเทศหรือ ระบบดิจิทัลที่สนับสนุน การปฏิบัติงานออนไลน์ 2. โครงการพัฒนาระบบ เทคโนโลยีสารสนเทศหรือ ระบบดิจิทัลที่สามารถ แก้ไขปัญหาในการทำงาน หรือปรับปรุงงานให้ดียิ่งขึ้น	คณบดี/หัวหน้า สำนักงาน <u>แผนด้านบุคลากรที่สำคัญ</u> 1.การพัฒนาบุคลากร ให้มีทักษะ ICT/Digital 2. แผนการพัฒนาให้ บุคลากรสายสนับสนุน สร้างผลงานหรือ นวัตกรรมที่สามารถ แก้ไขปัญหาในงาน	
5. ส่งเสริมและ สนับสนุนให้บุคลากร สร้างผลงานหรือ นวัตกรรมที่สามารถ แก้ไขปัญหาในการ ทำงานหรือปรับปรุง งานให้ดียิ่งขึ้น	O4-5 จำนวนผลงาน/ นวัตกรรมที่สามารถ แก้ไขปัญหาในการ ทำงานหรือปรับปรุงงาน ให้ดียิ่งขึ้น	1	2	3	4	5				/	3.โครงการ ส่งเสริม สนับสนุนให้บุคลากรผลิต ผลงานหรือนวัตกรรมที่ สามารถแก้ไขปัญหาในการ ทำงานหรือปรับปรุงงานให้ ดียิ่งขึ้น		
6. พัฒนาระบบบริหาร และทรัพยากรมนุษย์ที่	O4-6 จำนวนบุคลากรที่ ได้รับแต่งตั้งให้ดำรง ตำแหน่งทางวิชาการที่	2	2	2	2	2				/	1. โครงการพัฒนาระบบ การบริหารและพัฒนา ทรัพยากรบุคคลของคณะ	คณบดี/หัวหน้า สำนักงาน <u>แผนบุคลากรที่สำคัญ</u>	

กลยุทธ์	ตัวชี้วัด	ค่าเป้าหมาย					ระดับตัวชี้วัด					โครงการ/กิจกรรม	ผู้รับผิดชอบหลัก
							มหาวิทยาลัย ทักษิณ			คณะเทคโนโลยีและ การพัฒนาชุมชน			
		2563	2564	2565	2566	2567	TSU	SIU	OKRs	CTCD	STCD		
มีประสิทธิภาพ สู่ องค์กรแห่งความสุข ข้อมูลนำเข้า : SC11,SC12,SC13, SA3	สูงขึ้น (สายวิชาการและ สายสนับสนุน)											2. โครงการสนับสนุนและ ส่งเสริมให้บุคลากรมี ตำแหน่ง ทางวิชาการที่สูงขึ้น 3. โครงการเสริมสร้าง องค์กรแห่งความสุข	1. แผนการพัฒนา ความก้าวหน้าในวิชาการ และวิชาชีพของบุคลากร 2. แผนสร้างเสริมองค์กร แห่งความสุข 3. การสร้างขวัญและ กำลังใจในการทำงาน
	04-7 คะแนนดัชนี ความสุข	70	72	74	76	80				/			

หมายเหตุ

1. TSU คือ ตัวชี้วัดหลักระดับมหาวิทยาลัย (Corporate Key Performance Indicator)
2. TIU คือ ตัวชี้วัดเป้าหมายเชิงกลยุทธ์ระดับมหาวิทยาลัย
3. OKRs คือ Objectives and Key Results ระดับมหาวิทยาลัย
4. CTCD คือ ตัวชี้วัดหลักของคณะเทคโนโลยีและการพัฒนาชุมชน (Corporate KPI of Faculty of Technology and Community Development)
5. STCD คือ ตัวชี้วัดเชิงกลยุทธ์ของคณะเทคโนโลยีและการพัฒนาชุมชน (Strategy KPI of Faculty of Technology and Community Development)
6. SC คือ ความท้าทายเชิงกลยุทธ์
7. SA คือ ความได้เปรียบเชิงกลยุทธ์
8. SOP คือ โอกาสเชิงกลยุทธ์
9. CC คือ สมรรถนะหลัก
10. E คือ ความต้องการ/ความคาดหวังของผู้เรียน ลูกค้า ลูกค้ายุุ่มอื่น ผู้มีส่วนได้ส่วนเสีย ส่วนตลาดที่สำคัญ

คำนิยาม

1. นวัตกรรมเกษตร (Agricultural innovation) : การเกษตรสมัยใหม่ที่ใช้เทคโนโลยีการเกษตรที่ส่งผลต่อการลดเวลา การลดต้นทุน การลดการใช้แรงงาน เพิ่มผลผลิตทางการเกษตรและรักษาระบบนิเวศ เมื่อเทียบกับการเกษตรแบบดั้งเดิม
2. นวัตกรรมสังคมด้านการเกษตร (Social innovation in agriculture) : สังคมเกษตรเกิดเสถียรภาพทางอาชีพ การดำรงชีวิตเป็นสุขและมีคุณค่า จากการได้รับการถ่ายทอดเทคโนโลยีและนวัตกรรมของคณะเทคโนโลยีและการพัฒนาชุมชน
3. เสถียรภาพทางอาชีพ (Occupational Stability) : สังคมเกษตรมีรายได้จากอาชีพการเกษตรเพิ่มขึ้น
 - 3.1 การดำรงชีวิต (Livelihood) : สังคมเกษตรดำเนินชีวิตโดยใช้ทรัพยากรธรรมชาติ ทรัพยากรทางสังคม ทรัพยากรด้านการเงิน และทรัพยากรด้านมนุษย์ที่ไม่ส่งผลเสียต่อสังคมและสิ่งแวดล้อม
 - 3.2 การดำรงชีวิตเป็นสุข (Well-being) : สังคมเกษตรมีอาชีพการเกษตรที่เป็นมิตรกับสิ่งแวดล้อม ไม่ขัดแย้งทางสังคม เกิดการยอมรับทางสังคม และเข้าถึงสวัสดิการภาครัฐ
 - 3.3 การดำรงชีวิตมีคุณค่า (Living value) : สังคมเกษตรเข้าถึงแหล่งเทคโนโลยีการเกษตรเกิดความภาคภูมิใจในอาชีพ มีการถ่ายทอดหรือแลกเปลี่ยนองค์ความรู้สู่สังคมเกษตรอื่น และได้รับการยอมรับจากสังคมภายนอก
4. องค์กรชั้นนำ (Leading organization) : เป็นคณะชั้นนำทางด้านเกษตรใน 3 อันดับแรกของภาคใต้ โดยการเทียบเคียงกับสถาบันที่มีการสอนด้านเกษตรในภาคใต้ คือ 1) คณะทรัพยากรธรรมชาติ มหาวิทยาลัยสงขลานครินทร์ 2) สำนักวิชาเทคโนโลยีการเกษตร มหาวิทยาลัยวลัยลักษณ์ 3) คณะเกษตรศาสตร์ มหาวิทยาลัยเทคโนโลยีราชมงคลศรีวิชัย
5. ระดับภูมิภาค (Regional Level) : ภาคใต้
6. หลักสูตรระดับปริญญาตรี (Bachelor's Degree) : ผลิดกำลังคนโดยใช้หลักสูตร 4 ปี ประกอบด้วย 1) วท.บ.สาขาวิชาสัตวศาสตร์ 2) วท.บ.สาขาวิชาเกษตรศาสตร์ 3) วท.บ.สาขาวิชาเทคโนโลยีการเกษตรและการพัฒนาชุมชน เพื่อสร้างนวัตกรรมสังคมและเป็นผู้ประกอบการ
7. หลักสูตรระยะสั้น : ผลิดกำลังคนด้านการเกษตร ประกอบด้วย
 - 7.1 หลักสูตรระยะสั้น (Non-degree) โดยมีรายวิชาไม่น้อยกว่า 9 -18 หน่วยกิต หรือ 1 ชุดวิชา ที่เน้นทักษะการสร้างนวัตกรรมสังคมการเกษตร
 - 7.2 หลักสูตรระยะสั้น (Non-degree) โดยมีรายวิชาไม่น้อยกว่า 9 -18 หน่วยกิต หรือ 1 ชุดวิชา การเป็นผู้ประกอบการเกษตร
 - 7.3 หลักสูตรพัฒนาทักษะอาชีพการเกษตร โดยมีกลุ่มเป้าหมายสังคมเกษตรที่มีความต้องการในการพัฒนาอาชีพให้สูงขึ้น
 - 7.4 หลักสูตรวิทยาศาสตร์เกษตร (Pre-degree) โดยมีกลุ่มเป้าหมายนักเรียนระดับมัธยมศึกษาเพื่อต้องการศึกษาต่อในหลักสูตรระยะสั้น (Non-degree) และหลักสูตรระดับปริญญาตรี
8. การก่อให้เกิดนวัตกรรมสังคม (Innovation Social Effects): ผลงานวิชาการทางการเกษตรที่นำไปถ่ายทอดองค์ความรู้สู่สังคมเกษตร ก่อให้เกิดเสถียรภาพทางอาชีพ การดำรงชีวิตเป็นสุขและมีคุณค่า ที่สามารถต่อยอดสู่นวัตกรรมสังคม
9. ชุมชน (Community) : กลุ่มอาชีพการเกษตรโดยแบ่งตามเขตการปกครอง องค์กร หรือวิชาชีพ

10. สถานประกอบการ (Entrepreneurship) : บุคคล หรือ นิติบุคคล ที่ประกอบกิจการด้านการเกษตร

11. นิสิตเป็นผู้ประกอบการ (Student's Entrepreneur) : นิสิตที่กำลังศึกษาในระดับปริญญาตรี ประกอบอาชีพเกษตรส่วนตัวมีรายได้ระหว่างเรียนและมีรายได้เพื่อเลี้ยงตนเองและเลี้ยงครอบครัว

12. บัณฑิตเป็นผู้ประกอบการ (Graduate's Entrepreneur) : บัณฑิตที่สำเร็จการศึกษาระดับปริญญาตรี ภายใน 5 ปีหลังสำเร็จการศึกษา มีการประกอบอาชีพส่วนตัวทางด้านการเกษตรและมีรายได้เพื่อเลี้ยงตนเองและเลี้ยงครอบครัว

เกณฑ์การประเมินและนิยามตัวชี้วัดหลักและตัวชี้วัดเป้าหมายเชิงกลยุทธ์

1. ตัวชี้วัดหลัก

ตัวชี้วัด	คำอธิบาย/นิยามตัวชี้วัด	เกณฑ์การประเมิน
1. ความพึงพอใจของผู้ใช้บัณฑิต	คุณภาพบัณฑิตเป็นไปตามคุณสมบัติที่พึงประสงค์ของบัณฑิต (Graduate attributes) ของคณะ/สถาบัน ที่สามารถให้สะท้อนอยู่ในผลของการจัดการศึกษาของหลักสูตร Program Outcomes (POs) ที่แตกย่อยออกเป็นผลการเรียนรู้คาดหวัง Expected Learning Outcomes (ELOs) ของวิชา ต่าง ๆ ในหลักสูตร โดยทั้ง Graduate Attributes, POs ตลอดจนถึง ELOs ของหลักสูตร จะต้องสอดคล้องส่งเสริมกัน (Alignment) สอดคล้องกับอัตลักษณ์ของบัณฑิตของคณะ/สถาบัน และ ELOs เป็นไปตามกรอบมาตรฐานคุณวุฒิ ระดับ อุดมศึกษาแห่งชาติ (Thai Qualifications Framework for Higher Education: TQF) ที่สะท้อนความต้องการของผู้ใช้บัณฑิตและผู้มีส่วนได้ส่วนเสีย	ระดับความพึงพอใจของผู้ใช้บัณฑิต เทียบกับระดับคะแนนเต็ม 5
2. ร้อยละของจำนวนนิสิตหรือบัณฑิตที่เป็นผู้ประกอบการหรือมีผลงานด้านนวัตกรรม (ภายใน 5 ปี หลังจากจบการศึกษา) ต่อจำนวนผู้สำเร็จการศึกษาในรอบปีการศึกษาที่ผ่านมา	-รอข้อมูลคำอธิบาย/นิยามจากมหาวิทยาลัย-	ร้อยละของจำนวนนิสิตหรือบัณฑิตที่เป็นผู้ประกอบการหรือมีผลงาน ด้านนวัตกรรม สังคม (จบการศึกษาไม่เกิน 5 ปี) ต่อจำนวนผู้สำเร็จการศึกษาทุกระดับชั้นในรอบปีการศึกษาที่ผ่านมา

ตัวชี้วัด	คำอธิบาย/นิยามตัวชี้วัด	เกณฑ์การประเมิน
3. จำนวนสิทธิบัตร/อนุสิทธิบัตร	<p>สิทธิบัตร (Patent) หมายถึง หนังสือสำคัญที่รัฐออกให้เพื่อคุ้มครองการประดิษฐ์ (Invention) หรือการออกแบบผลิตภัณฑ์ (Product Design) ที่มีลักษณะตามที่กฎหมายกำหนด เป็นสิทธิพิเศษ ที่ให้ผู้ประดิษฐ์คิดค้นหรือผู้ออกแบบผลิตภัณฑ์ มีสิทธิที่จะผลิตสินค้า จำหน่ายสินค้าแต่เพียงผู้เดียว ในช่วงระยะเวลาหนึ่ง การประดิษฐ์ (Invention) หมายถึง ความคิดสร้างสรรค์เกี่ยวกับ ลักษณะองค์ประกอบ โครงสร้างหรือกลไกของผลิตภัณฑ์ รวมทั้งกรรมวิธีในการผลิตการรักษา หรือปรับปรุงคุณภาพของผลิตภัณฑ์ให้ดีขึ้น หรือทำให้เกิดผลิตภัณฑ์ชิ้นใหม่ ที่แตกต่างไปจากเดิม เช่น กลไกของเครื่องยนต์ ,ยารักษาโรค, วิธีการในการเก็บรักษาพืชผักผลไม้ไม่ให้เน่าเสียเร็วเกินไป เป็นต้น</p> <p>อนุสิทธิบัตร (Petty Patent) คือ หนังสือสำคัญที่รัฐออกให้เพื่อคุ้มครองการประดิษฐ์จะมีลักษณะคล้ายกันกับการประดิษฐ์ แต่เป็นความคิดสร้างสรรค์ที่มีระดับการพัฒนาเทคโนโลยีไม่สูงมาก หรือเป็นการประดิษฐ์คิดค้นเพียงเล็กน้อย และมีประโยชน์ใช้สอยมากขึ้น</p>	จำนวนผลงานวิจัยหรือนวัตกรรมที่ได้รับการจดสิทธิบัตร/อนุสิทธิบัตร
4. จำนวนผลงานวิจัยหรือนวัตกรรมด้านการเกษตร ที่ผู้ประกอบการหรือชุมชนนำไปประโยชน์ในเชิงสังคมหรือเชิงพาณิชย์	<p>งานวิจัยหรือนวัตกรรมด้านการเกษตรที่ได้ นำไปใช้ประโยชน์ สามารถนำไปแก้ปัญหาได้อย่างเป็นรูปธรรม โดยมีหลักฐานปรากฏอย่างชัดเจน ถึงการนำไปใช้จนก่อให้เกิดประโยชน์ได้จริง อย่างชัดเจน มีหนังสือรับรองการใช้ประโยชน์ที่มีการระบุรายละเอียดที่มีการนำไปใช้ประโยชน์ต่อหน่วยงาน หรือมีหนังสือตรวจรับงานว่าจ้างการทำวิจัยจากหน่วยงานภายนอกที่สนับสนุนทุนวิจัย ประเภทของการใช้ประโยชน์จากงานวิจัยและงานสร้างสรรค์ มีดังนี้</p> <p>1. การใช้ประโยชน์เชิงสังคม โดยมีหลักฐานที่สามารถแสดงได้ว่าการนำผลงานวิจัยหรือนวัตกรรมด้านการเกษตรไปใช้ประโยชน์ แก่สาธารณชนและมีข้อมูลแสดงให้เห็นถึงคุณภาพชีวิตของประชาชนที่ดีขึ้น หรือแสดงให้เห็นถึงการมีส่วนร่วมของชุมชนในกระบวนการวิจัย เช่น การพัฒนาโจทย์วิจัย การทำวิจัย การนำผลงานวิจัยไป</p>	จำนวนงานวิจัยหรือนวัตกรรมด้านการเกษตร ที่ผู้ประกอบการหรือชุมชนนำไปใช้ประโยชน์ในเชิงสังคมหรือเชิงพาณิชย์

ตัวชี้วัด	คำอธิบาย/นิยามตัวชี้วัด	เกณฑ์การประเมิน
	<p>ใช้ประโยชน์กับชุมชน ทำให้เกิดการเปลี่ยนแปลงชุมชนในด้านต่าง ๆ ซึ่งจะต้องแสดงสถานการณ์ก่อนการเปลี่ยนแปลง กระบวนการทำให้เกิดการเปลี่ยนแปลง ผลลัพธ์หรือผลกระทบที่เกิดจากการเปลี่ยนแปลง เป็นต้น</p> <p>2. การใช้ประโยชน์เชิงพาณิชย์ มีการนำผลงานวิจัยหรืองานสร้างสรรค์ไปสู่การพัฒนาสิ่งประดิษฐ์ หรือผลิตภัณฑ์ซึ่งก่อให้เกิดรายได้ หรือการจดทะเบียนทรัพย์สินทางปัญญา ผลงานวิจัยหรือสร้างสรรค์ ที่เคยนำไปใช้ประโยชน์แล้วสามารถนับซ้ำได้ หากมีการนำไปใช้ ประโยชน์ที่แตกต่างจากเดิมอย่างชัดเจน</p>	
5. จำนวนผลผลิตเกษตรที่ได้รับ การสร้างมูลค่าเพิ่มจากการบริการวิชาการ	-รอข้อมูลคำอธิบาย/นิยามจากมหาวิทยาลัย-	จำนวนผลผลิตเกษตร ที่ได้รับการสร้างมูลค่าเพิ่มจากการบริการวิชาการ

ตัวชี้วัดเป้าหมายเชิงกลยุทธ์

ตัวชี้วัด	นิยามตัวชี้วัด	เกณฑ์การประเมิน
1. จำนวนหลักสูตรร่วมกับสถานประกอบการเพื่อผลิตกำลังคนให้มีทักษะการสร้างนวัตกรรมสังคม หรือการเป็นผู้ประกอบการ	-รอข้อมูลคำอธิบาย/นิยามจากมหาวิทยาลัย-	จำนวนหลักสูตรร่วมกับสถานประกอบการเพื่อผลิตกำลังคนให้มีทักษะการสร้างนวัตกรรมสังคม หรือการเป็นผู้ประกอบการ
2. จำนวนหลักสูตรระยะสั้น เพื่อพัฒนาทักษะการสร้างนวัตกรรมสังคมหรือการเป็นผู้ประกอบการ	-รอข้อมูลคำอธิบาย/นิยามจากมหาวิทยาลัย-	จำนวนหลักสูตรระยะสั้น เพื่อพัฒนาทักษะการสร้างนวัตกรรมสังคมหรือการเป็นผู้ประกอบการ
3. ร้อยละของจำนวนนิสิตหรือบัณฑิตที่เป็นผู้ประกอบการหรือมีผลงานด้านนวัตกรรม (ภายใน 5 ปี หลังจากจบการศึกษา) ต่อจำนวนผู้สำเร็จการศึกษาในรอบปีการศึกษาที่ผ่านมา	-รอข้อมูลคำอธิบาย/นิยามจากมหาวิทยาลัย-	ร้อยละของจำนวนนิสิตหรือบัณฑิตที่เป็นผู้ประกอบการหรือมีผลงาน ด้านนวัตกรรมสังคม (จบการศึกษาไม่เกิน 5 ปี) ต่อจำนวนผู้สำเร็จการศึกษาทุกระดับ

ตัวชี้วัด	นิยามตัวชี้วัด	เกณฑ์การประเมิน
		ชั้นในรอบปีการศึกษาที่ผ่านมา
4. ความพึงพอใจของผู้ใช้บัณฑิต	คุณภาพบัณฑิตเป็นไปตามคุณสมบัติที่พึงประสงค์ของบัณฑิต (Graduate Attributes) ของคณะ/สถาบัน ที่สามารถให้สะท้อนอยู่ในผลของการจัดการศึกษาของหลักสูตร Program Outcomes (POs) ที่แตกย่อยออกเป็นผลการเรียนรู้คาดหวัง Expected Learning Outcomes (ELOs) ของวิชาในหลักสูตร โดยทั้ง Graduate Attributes, POs ตลอดจนถึง ELOs ของหลักสูตรจะต้องสอดคล้องส่งเสริมกัน (Alignment) สอดคล้องกับอัตลักษณ์ของบัณฑิตของคณะ/สถาบัน และ ELOs เป็นไปตามกรอบมาตรฐานคุณวุฒิ ระดับอุดมศึกษาแห่งชาติ (Thai Qualifications Framework for Higher Education: TQF) ที่สะท้อนความต้องการของผู้ใช้บัณฑิตและผู้มีส่วนได้ส่วนเสีย	ระดับความพึงพอใจของผู้ใช้บัณฑิต เทียบกับระดับคะแนนเต็ม 5
5. จำนวนชุมชนหรือสถานประกอบการที่เป็นฐานเรียนรู้ในการผลิตกำลังคนให้มีทักษะการสร้างนวัตกรรมสังคมหรือการเป็นผู้ประกอบการ	-รอข้อมูลคำอธิบาย/นิยามจากมหาวิทยาลัย-	จำนวนชุมชนหรือสถานประกอบการที่เป็นฐานเรียนรู้ในการผลิตกำลังคนให้มีทักษะการสร้างนวัตกรรมสังคมหรือการเป็นผู้ประกอบการ
6. จำนวนสิทธิบัตร/อนุสิทธิบัตร	สิทธิบัตร (Patent) หมายถึง หนังสือสำคัญที่รัฐออกให้เพื่อคุ้มครองการประดิษฐ์ (Invention) หรือการออกแบบผลิตภัณฑ์ (Product Design) ที่มีลักษณะตามที่กฎหมายกำหนด เป็นสิทธิพิเศษ ที่ให้ผู้ประดิษฐ์คิดค้นหรือผู้ออกแบบผลิตภัณฑ์ มีสิทธิที่จะผลิตสินค้า จำหน่ายสินค้าแต่เพียงผู้เดียว ในช่วงระยะเวลาหนึ่ง การประดิษฐ์ (Invention) หมายถึง ความคิดสร้างสรรค์เกี่ยวกับ ลักษณะองค์ประกอบ โครงสร้างหรือกลไกของผลิตภัณฑ์ รวมทั้งกรรมวิธีในการผลิตการรักษา หรือปรับปรุงคุณภาพของ	จำนวนผลงานวิจัยหรือนวัตกรรมที่ได้รับการจดสิทธิบัตร/อนุสิทธิบัตร

ตัวชี้วัด	นิยามตัวชี้วัด	เกณฑ์การประเมิน
	<p>ผลิตภัณฑ์ให้ดีขึ้น หรือทำให้เกิดผลิตภัณฑ์ขึ้นใหม่ ที่แตกต่างไปจากเดิม เช่น กลไกของเครื่องยนต์ , ยารักษาโรค , วิธีการในการเก็บรักษาพืชผักผลไม้ไม่ให้เน่าเสียเร็วเกินไป เป็นต้น</p> <p>อนุสิทธิบัตร (Petty Patent) คือ หนังสือสำคัญที่รัฐออกให้เพื่อคุ้มครองการประดิษฐ์ จะมีลักษณะคล้ายกันกับการประดิษฐ์ แต่เป็นความคิดสร้างสรรค์ที่มีระดับการพัฒนาเทคโนโลยีไม่สูงมาก หรือเป็นการประดิษฐ์คิดค้นเพียงเล็กน้อย และมีประโยชน์ใช้สอยมากขึ้น</p>	
<p>7. จำนวนผลงานวิจัยหรือนวัตกรรมสังคมที่ผู้ประกอบการหรือชุมชนเขตรักษาไปใช้ประโยชน์ในเชิงสังคมหรือเชิงพาณิชย์</p>	<p>งานวิจัยหรือนวัตกรรมด้านการเกษตรที่ได้นำไปใช้ประโยชน์ สามารถนำไปแก้ปัญหาได้อย่างเป็นรูปธรรม โดยมีหลักฐานปรากฏอย่างชัดเจน ถึงการนำไปใช้จนก่อให้เกิดประโยชน์ได้จริง อย่างชัดเจน มีหนังสือรับรองการใช้ประโยชน์ที่มีการระบุรายละเอียดที่มีการนำไปใช้ประโยชน์ต่อหน่วยงาน หรือมีหนังสือตรวจรับงานว่าจ้างการทำวิจัยจากหน่วยงานภายนอกที่สนับสนุนทุนวิจัย ประเภทของการใช้ประโยชน์จากงานวิจัยและงานสร้างสรรค์มีดังนี้</p> <p>1. การใช้ประโยชน์เชิงสังคม โดยมีหลักฐานที่สามารถแสดงได้ว่าการนำผลงานวิจัยหรือนวัตกรรมด้านการเกษตรไปใช้ประโยชน์ แก่สาธารณชนและมีข้อมูลแสดงให้เห็นถึงคุณภาพชีวิตของประชาชนที่ดีขึ้น หรือแสดงให้เห็นถึงการมีส่วนร่วมของชุมชนในกระบวนการวิจัย เช่น การพัฒนาโจทย์วิจัย การทำวิจัย การนำผลงานวิจัยไปใช้ประโยชน์กับชุมชน ทำให้เกิดการเปลี่ยนแปลงชุมชนในด้านต่าง ๆ ซึ่งจะต้องแสดงสถานการณ์ก่อนการเปลี่ยนแปลง กระบวนการทำให้เกิดการเปลี่ยนแปลง ผลลัพธ์หรือผลกระทบที่เกิดจากการเปลี่ยนแปลง เป็นต้น</p>	<p>จำนวนงานวิจัยหรือนวัตกรรมด้านการเกษตรที่ผู้ประกอบการหรือชุมชนนำไปใช้ประโยชน์ในเชิงสังคมหรือเชิงพาณิชย์</p>

ตัวชี้วัด	นิยามตัวชี้วัด	เกณฑ์การประเมิน
	<p>2. การใช้ประโยชน์เชิงพาณิชย์ มีการนำผลงานวิจัยหรืองานสร้างสรรค์ไปสู่การพัฒนาสิ่งประดิษฐ์ หรือผลิตภัณฑ์ซึ่งก่อให้เกิดรายได้ หรือการจดทะเบียนทรัพย์สินทางปัญญา ผลงานวิจัยหรือสร้างสรรค์ ที่เคยนำไปใช้ประโยชน์แล้ว สามารถนับซ้ำได้ หากมีการนำไปใช้ ประโยชน์ที่แตกต่างจากเดิมอย่างชัดเจน</p>	
<p>8. ร้อยละผลงานวิจัยที่เผยแพร่ในระดับชาติหรือนานาชาติ</p>	<p>ผลงานวิชาการเป็นข้อมูลที่สำคัญในการแสดงให้เห็นว่าอาจารย์ประจำได้สร้างสรรค์ขึ้น เพื่อแสดงให้เห็นถึงความก้าวหน้าทางวิชาการและการพัฒนาองค์ความรู้อย่างต่อเนื่อง เป็นผลงานที่มีคุณค่า สมควรส่งเสริมให้มีการเผยแพร่และนำไปใช้ประโยชน์ ผลงานวิชาการอาจอยู่ในรูปของบทความวิจัยหรือบทความวิชาการ ผลงานสร้างสรรค์ สิ่งประดิษฐ์หรือผลงานที่ตอบสนองต่อความต้องการของผู้ประกอบการในภาคส่วนต่าง ๆ ทั้งในระดับสถาบัน ระดับชาติ ระดับภูมิภาค หรือระดับนานาชาติ</p> <p>อาจารย์ประจำ หมายถึง พนักงานมหาวิทยาลัย และบุคลากรที่มีสัญญาจ้างกับ มหาวิทยาลัยทั้งปีการศึกษาซึ่งมีหน้าที่ความรับผิดชอบตามพันธกิจหลักของมหาวิทยาลัย</p>	<p><u>วิธีการคำนวณ</u> ร้อยละของงานวิจัยที่ตีพิมพ์เผยแพร่ = จำนวนงานวิจัยที่ตีพิมพ์เผยแพร่/จำนวนอาจารย์ประจำทั้งหมด*100</p> <p><u>การคำนวณข้อมูลจำแนกเป็น</u></p> <p>(1) ระดับชาติ (2) ระดับนานาชาติ</p>
<p>9. ร้อยละผลงานวิจัยที่ได้รับการอ้างอิงในระดับชาติหรือนานาชาติ</p>	<p>การอ้างอิงผลงานทางวิชาการมีความสำคัญและมีประโยชน์ต่อนักวิจัยและผู้ที่เกี่ยวข้อง เช่น ช่วยให้ทราบถึงอิทธิพลของบทความวิจัยนั้น และช่วยค้นหาวิจัยที่สำคัญ ปัจจุบันฐานข้อมูลเพื่อการสืบค้นการ อ้างอิงผลงานทางวิชาการมีเพิ่มมากขึ้น ซึ่งฐานข้อมูลที่สำคัญได้แก่ Web of Science, Scopus, Google Scholar และ TCI เป็นต้น</p> <p>ผลงานทางวิชาการ หมายถึง บทความวิจัยหรือบทความวิชาการ ที่ตีพิมพ์ในวารสารวิชาการ (Journal) ทั้งระดับชาติและนานาชาติ</p>	<p><u>วิธีการคำนวณ</u> ร้อยละของผลงานวิจัยตีพิมพ์ที่ได้รับการอ้างอิง = จำนวนผลงานตีพิมพ์ที่ได้รับการอ้างอิง/จำนวนอาจารย์ประจำทั้งหมด*100</p>

ตัวชี้วัด	นิยามตัวชี้วัด	เกณฑ์การประเมิน
	<p>การอ้างอิงผลงานทางวิชาการ (Citation) หมายถึง การอ้างอิงบทความวิจัยหรือบทความวิชาการที่ตีพิมพ์ในวารสารวิชาการ (Journal) ทั้งระดับชาติและนานาชาติใน Refereed Journal หรือในฐานข้อมูลระดับชาติหรือระดับนานาชาติ ทั้งนี้ ไม่นับซ้ำ แม้ว่าบทความวิจัยนั้นจะได้รับการอ้างอิงหลายครั้ง</p> <p>อาจารย์ประจำ หมายถึง พนักงานมหาวิทยาลัย และบุคลากรที่มีสัญญาจ้างกับมหาวิทยาลัยทั้งปีการศึกษา ซึ่งมีหน้าที่ความรับผิดชอบตามพันธกิจหลักของมหาวิทยาลัย</p>	
10. ร้อยละการเพิ่มขึ้นของทุนวิจัยจากภายนอกที่สนับสนุนการสร้างนวัตกรรม		
11. ร้อยละการเพิ่มขึ้นของงบประมาณจากแหล่งทุนภายนอกสนับสนุนการบริการวิชาการ/สร้างผู้ประกอบการใหม่/ธุรกิจใหม่		
12. จำนวนโครงการบริการวิชาการที่ก่อให้เกิดนวัตกรรมสังคม หรือการเป็นผู้ประกอบการ		
13. จำนวนชุมชนหรือสถานประกอบการที่มีกิจกรรมความร่วมมือเพื่อสร้างนวัตกรรมสังคม หรือผู้ประกอบการ		
14. จำนวนชุมชนหรือสถานประกอบการที่นำนวัตกรรมทางด้านการเกษตรไปใช้ประโยชน์ในเชิงสังคมหรือเชิงพาณิชย์		
15. จำนวนผลผลิตเกษตรที่ได้รับ การบริการวิชาการและก่อให้เกิดมูลค่าเพิ่ม	การสร้างมูลค่าเพิ่มให้กับสินค้าหรือผลผลิต หมายถึง การปรับปรุงหรือการพัฒนาเพื่อให้มีมูลค่าทางเศรษฐกิจเพิ่มมากขึ้น	จำนวนผลผลิตเกษตรที่ได้รับ การบริการวิชาการและก่อให้เกิดมูลค่าเพิ่ม
16. รายได้ที่เกิดจากโครงการบริการวิชาการ	-	

ตัวชี้วัด	นิยามตัวชี้วัด	เกณฑ์การประเมิน
17. ร้อยละของบุคลากรที่แลกเปลี่ยนความรู้สู่ภาคธุรกิจ/ภาคอุตสาหกรรม	-	
18. คะแนนการประเมินตามเกณฑ์คุณภาพการศึกษาสู่ความเป็นเลิศ (EdPEX)	-	คะแนนการประเมินตามเกณฑ์คุณภาพการศึกษาสู่ความเป็นเลิศ (EdPEX) โดย Assessor
19. ระดับคุณธรรมและความโปร่งใสในการดำเนินงานของคณะเทคโนโลยีและการพัฒนาชุมชน	เพื่อให้การปฏิบัติหน้าที่ของผู้ปฏิบัติงานในมหาวิทยาลัยเป็นไปตามจรรยาบรรณ การบริหารงานอย่างมีจริยธรรม รวมทั้งปลูกและปลูกจิตสำนึกต่อต้านการทุจริต เน้นการปรับเปลี่ยนความคิดของผู้ปฏิบัติงานในมหาวิทยาลัย ให้คำนึงถึงผลประโยชน์สาธารณะ และปฏิบัติงานตามหลักธรรมาภิบาล โปร่งใส ตรวจสอบได้	คะแนนผลการประเมินคุณธรรมและความโปร่งใสในการดำเนินงานของคณะฯ โดย ปปช.
20. อัตราการเพิ่มขึ้นของรายได้	<p>รายได้ หมายถึง รายได้ที่มาจากรายได้ค่าธรรมเนียมการศึกษาและรายได้อื่นของคณะเทคโนโลยีและการพัฒนาชุมชน</p> <p>รายได้ค่าธรรมเนียมการศึกษา หมายถึง รายได้จากค่าธรรมเนียมการศึกษาเหมาจ่ายจากการจัดการศึกษา</p> <p>รายได้อื่น หมายถึง รายได้ที่นอกเหนือจากรายได้จากจัดการศึกษา ได้แก่</p> <ol style="list-style-type: none"> 1. รายได้จากโครงการบริการวิชาการ (นับวงเงินที่จัดเก็บได้ ไม่หักค่าธรรมเนียมบริการวิชาการ) 2. ทุนวิจัยจากแหล่งภายนอก (นับวงเงินที่ได้รับทั้งโครงการ) 3. เงินบริจาค 4. รายได้จากโครงการเงินทุนหมุนเวียน 5. เงินรับฝากลักษณะที่ได้รับเป็นเงินอุดหนุนหรืองบประมาณจากแหล่งภายนอก 6. รายได้จากการบริหารสินทรัพย์ของคณะ 7. รายได้อื่น ๆ 	<ol style="list-style-type: none"> 1. รายได้ที่เพิ่มขึ้น = รายได้ในปีนี้ – รายได้ในปีการศึกษาที่ผ่านมา 2. ร้อยละของรายได้ที่เพิ่มขึ้น = รายได้ที่เพิ่มขึ้น/รายได้ในปีการศึกษาที่ผ่านมา*100
21. จำนวนระบบเทคโนโลยีสารสนเทศหรือระบบดิจิทัลที่สนับสนุนการดำเนินงานของคณะ		จำนวนระบบเทคโนโลยีสารสนเทศหรือระบบดิจิทัลที่สนับสนุนการดำเนินงานของคณะ

ตัวชี้วัด	นิยามตัวชี้วัด	เกณฑ์การประเมิน
22. จำนวนผลงาน/นวัตกรรมที่สามารถแก้ไขปัญหาในการทำงานหรือปรับปรุงงานให้ดีขึ้น		จำนวนผลงาน/นวัตกรรมที่สามารถแก้ไขปัญหาในการทำงานหรือปรับปรุงงานให้ดีขึ้น
23. จำนวนบุคลากรที่ได้รับการดำรงตำแหน่งทางวิชาการที่สูงขึ้น (สายวิชาการและสายสนับสนุน)		จำนวนบุคลากรที่ได้รับการดำรงตำแหน่งทางวิชาการที่สูงขึ้น (สายวิชาการและสายสนับสนุน)
24. คะแนนดัชนีความสุข	<p>การสร้างองค์กรสุขภาวะ (Happy Workplace) เป็นแนวทางหนึ่งในการบริหารจัดการชีวิตให้คนในองค์กรมีความสุข มีชีวิตที่สมดุล (Quality Work Life) ทำงานได้ ใช้ชีวิตได้ และอยู่ในที่ทำงานได้ โดยมีแนวคิดการจัดสมดุลชีวิตของมนุษย์ด้วย ความสุขเก้าประการ (Happy 9) คือ 1) สุขภาพดี (Happy Body) 2) น้ำใจดี (Happy Heart) 3) ผ่อนคลายดี (Happy Relax) 4) ใฝ่รู้ดี (Happy Brain) 5) จิตวิญญาณดี (Happy Soul) 6) การเงินดี (Happy Money) 7) ครอบครัวดี (Happy Family) 8) สังคมดี (Happy Society) 9) การงานดี (Happy Work Life) สอดคล้องกับมิติการเสริมสร้างสุขภาวะองค์กร ของ สสส. การประเมินดัชนีความสุขของบุคลากร ดำเนินการประเมินด้วยเครื่องวัดความสุข Happinometer Online ของมหาวิทยาลัยมหิดล และกำหนดเป้าหมายผู้ตอบแบบประเมิน ร้อยละ 70 ของบุคลากรทั้งหมดในสำนักงาน</p>	<p>วิธีการคำนวณ</p> <p>ผลการประเมินค่าเฉลี่ยดัชนีความสุขของบุคลากร ในทุกระดับของคณะเทคโนโลยีและการพัฒนาชุมชน</p>