



**การบริหารความเสี่ยง  
คณะเทคโนโลยีและการพัฒนาชุมชน  
มหาวิทยาลัยทักษิณ วิทยาเขตพัทลุง**

---

**พ.ศ.2564**

## คำนำ

คณะเทคโนโลยีและการพัฒนาชุมชน มหาวิทยาลัยทักษิณ วิทยาเขตพัทลุง มีความตระหนักและมองเห็นความสำคัญของการบริหารความเสี่ยง จึงได้นำกระบวนการบริหารความเสี่ยงเข้ามาใช้ในการดำเนินงาน และมีการพัฒนาโดยลำดับจนถึงปัจจุบัน เพื่อให้องค์กรสามารถดำเนินงานบรรลุตามวัตถุประสงค์และเป้าหมายที่วางไว้อย่างมีประสิทธิภาพและประสิทธิผล สร้างความคุ้มค่าและก่อให้เกิดประโยชน์สูงสุดแก่องค์กรและประเทศชาติ

คณะทำงานบริหารความเสี่ยงคณะเทคโนโลยีและการพัฒนาชุมชน ได้จัดทำคู่มือการบริหารความเสี่ยง เพื่อใช้เป็นแนวทางในการบริหารความเสี่ยง และเพื่อให้บุคลากรมีความเข้าใจถึงกระบวนการบริหารความเสี่ยง สามารถดำเนินการบริหารความเสี่ยงตามกระบวนการบริหารความเสี่ยงที่ได้กำหนดไว้ในคู่มือ เพื่อให้ความเสี่ยงต่าง ๆ ลดลงอยู่ในระดับที่องค์กรยอมรับได้

คณะทำงานบริหารความเสี่ยง

พฤศจิกายน ๒๕๖๓

## การบริหารความเสี่ยง

### คณะเทคโนโลยีและการพัฒนาชุมชน มหาวิทยาลัยทักษิณ วิทยาเขตพัทลุง

\*\*\*\*\*

การบริหารความเสี่ยง คือ กระบวนการกำหนดกลยุทธ์และการดำเนินงานเพื่อช่วยระบุ เหตุการณ์ต่าง ๆ ที่อาจจะเกิดขึ้นและอาจมีผลกระทบต่อสถาบัน และช่วยบริหารความเสี่ยงเหล่านี้ให้อยู่ใน ระดับที่สถาบันสามารถยอมรับได้เพื่อเป็นหลักประกันว่าสถาบันสามารถดำเนินต่อไปและบรรลุวัตถุประสงค์ที่ ได้ตั้งไว้ โดยบุคลากรทุกระดับควรมีส่วนร่วมในกระบวนการนี้และควรเป็นกระบวนการที่มีการดำเนินการอย่าง ต่อเนื่อง คณะเทคโนโลยีและการพัฒนาชุมชน มองเห็นความสำคัญของการบริหารความเสี่ยงและต้องการใช้ เป็นเครื่องมือในการบริหารงานให้เกิดประสิทธิภาพยิ่งขึ้น จึงได้ผลักดันให้มีกระบวนการบริหารความเสี่ยงที่เป็น ระบบ ทั้งในระดับกิจกรรมและระดับองค์กร จนเกิดการบูรณาการเชื่อมโยงการควบคุม ให้อยู่ในระดับที่องค์กร ยอมรับได้ อีกทั้งได้นำระบบบริหารความเสี่ยงมาใช้ในการบริหารงานเพื่อให้เกิดความมั่นใจแก่ผู้มีส่วนได้เสียว่า การบริหารงานของคณะฯ เป็นไปอย่างเหมาะสม โดยผู้บริหารและบุคลากรมีความรู้ความเข้าใจในการบริหาร ความเสี่ยงที่กำหนดขึ้น และเป็นไปในทิศทางเดียวกัน รวมทั้งสอดคล้องกับวิสัยทัศน์ พันธกิจ กลยุทธ์ และ ภารกิจหลัก ของคณะฯ ที่วางไว้ โดยวัตถุประสงค์ที่สำคัญของการบริหารความเสี่ยงคือ สนับสนุนให้คณะฯ สามารถกำหนดวิธีการบริหารความเสี่ยงให้สามารถลดลงอยู่ในระดับที่ยอมรับได้

การดำเนินการบริหารความเสี่ยงภายในของคณะเทคโนโลยีและการพัฒนาชุมชน ได้ ดำเนินการวิเคราะห์ความเสี่ยงตามภารกิจ ของคณะเทคโนโลยีและการพัฒนาชุมชน ประจำปีงบประมาณ พ.ศ. ๒๕๖๔ ประกอบด้วย ๔ ด้าน ดังนี้

๑. ด้านการเรียนการสอน
๒. ด้านการวิจัย
๓. ด้านการบริการวิชาการ
๔. ด้านการบริหารจัดการ

คณะเทคโนโลยีและการพัฒนาชุมชน ได้จัดทำแผนบริหารความเสี่ยงเพื่อเป็น หลักประกัน ว่าคณะฯ จะสามารถลดความสูญเสียและเพิ่มโอกาสสำเร็จตามพันธกิจและแผนยุทธศาสตร์ และเพื่อให้คณะ เทคโนโลยีและการพัฒนาชุมชน มีระบบการบริหารความเสี่ยง โดยการควบคุมภายใน ปัจจุบัน และควบคุม กิจกรรม รวมทั้งกระบวนการดำเนินงานต่างๆ เพื่อลดมูลเหตุ ของแต่ละโอกาสที่จะเกิดความเสียหาย (ทั้งในรูป ของตัวเงิน และไม่ใช่ตัวเงิน เช่น ชื่อเสียง การฟ้องร้องจากการไม่ปฏิบัติตามกฎหมาย ระเบียบ ข้อบังคับ ประสิทธิภาพ ประสิทธิผล หรือความคุ้มค่า คุณค่า) ให้ระดับความเสี่ยงและขนาดของความเสียหายที่จะเกิดขึ้น ในอนาคตอยู่ในระดับที่ยอมรับได้ โดยคำนึงถึงการบรรลุเป้าหมายของ คณะเทคโนโลยีและการพัฒนาชุมชน รวมทั้งมหาวิทยาลัยทักษิณ ตามยุทธศาสตร์ที่สำคัญ จึงกำหนดนโยบายการบริหารความเสี่ยง ดังนี้

๑. ให้มีการบริหารความเสี่ยง มีการจัดการอย่างเป็นระบบและต่อเนื่อง
๒. ให้มีการติดตามประเมินผล การทบทวน และปรับปรุงการบริหารความเสี่ยงอย่าง สม่าเสมอ และต่อเนื่อง
๓. ให้มีการนำเทคโนโลยีสารสนเทศมาใช้ในการจัดการที่ดี

๔. ให้การบริหารความเสี่ยงเป็นส่วนหนึ่งของการดำเนินงานตามปกติ

### วัตถุประสงค์การบริหารความเสี่ยง

๑. เพื่อให้คณะเทคโนโลยีและการพัฒนาชุมชน สามารถลดมูลเหตุของโอกาสที่จะเกิดความเสียหาย และลดขนาดของความเสียหายที่เกิดขึ้นในอนาคตให้อยู่ในระดับความเสี่ยงที่ยอมรับได้ ควบคุมได้ และตรวจสอบได้

๒. เพื่อให้ผลการดำเนินงานของคณะเทคโนโลยีและการพัฒนาชุมชน มหาวิทยาลัยทักษิณ บรรลุเป้าหมายตามยุทธศาสตร์

๓. เพื่อให้บุคลากรมีการปฏิบัติตามนโยบาย กฎหมาย เงื่อนไขสัญญา ข้อตกลง และระเบียบ ข้อบังคับต่าง ๆ ของหน่วยงานอย่างถูกต้องและครบถ้วน

### เป้าหมายของการบริหารความเสี่ยง

๑. ผู้บริหารและบุคลากรของคณะเทคโนโลยีและการพัฒนาชุมชน ได้มีความรู้ความเข้าใจในเรื่องการบริหารความเสี่ยง

๒. ผู้บริหารและบุคลากรของคณะเทคโนโลยีและการพัฒนาชุมชน สามารถวิเคราะห์ ประเมินความเสี่ยงและจัดการความเสี่ยงให้อยู่ในระดับที่ยอมรับได้

๓. แผนบริหารความเสี่ยง สามารถนำไปใช้ในการบริหารงานที่รับผิดชอบ

๔. บุคลากรของคณะเทคโนโลยีและการพัฒนาชุมชน มีความรับผิดชอบต่อการบริหารความเสี่ยง

๕. การบริหารความเสี่ยงได้รับการปลูกฝัง จนเกิดเป็นวัฒนธรรมขององค์กร

### ประโยชน์ที่คาดว่าจะได้รับ

การดำเนินการบริหารความเสี่ยง จะช่วยให้ผู้บริหารมีข้อมูลที่ใช้ในการตัดสินใจได้ดียิ่งขึ้น และทำให้องค์กรสามารถจัดการกับปัญหาและอุปสรรค และอยู่รอดได้ในสถานการณ์ที่ไม่คาดคิดหรือสถานการณ์ที่อาจทำให้องค์กรเกิดความเสียหาย สำหรับประโยชน์ที่คาดหวังว่าจะได้รับจากการดำเนินงานบริหารความเสี่ยง มีดังนี้

๑. เป็นส่วนหนึ่งของหลักการบริหารจัดการบ้านเมืองที่ดี การบริหารความเสี่ยงจะช่วยให้คณะทำงานบริหารความเสี่ยงและผู้บริหารทุกระดับ ตระหนักถึงความเสี่ยงที่สำคัญ และสามารถทำหน้าที่ในการกำกับดูแลองค์กร ได้อย่างมีประสิทธิภาพและประสิทธิผลมากยิ่งขึ้น

๒. สร้างฐานข้อมูลความรู้ที่มีประโยชน์ต่อการบริหารและการปฏิบัติงานในองค์กร การบริหารความเสี่ยงจะเป็นแหล่งข้อมูลสำหรับผู้บริหารในการตัดสินใจด้านต่าง ๆ ซึ่งรวมถึงการบริหารความเสี่ยง

๓. ช่วยสะท้อนให้เห็นภาพรวมของความเสี่ยงที่สำคัญทั้งหมด การบริหารความเสี่ยงจะทำให้บุคลากรภายในองค์กร มีความเข้าใจถึงเป้าหมายและภารกิจขององค์กร และตระหนักถึงความเสี่ยงสำคัญที่ส่งผลกระทบต่อองค์กรได้อย่างครบถ้วน

๔. เป็นเครื่องมือสำคัญในการบริหารงาน การบริหารความเสี่ยงเป็นเครื่องมือที่ช่วยให้ผู้บริหารมีความมั่นใจว่าความเสี่ยงได้รับการจัดการอย่างเหมาะสมและทันเวลา รวมทั้งเป็นเครื่องมือที่สำคัญในการบริหารและการตัดสินใจด้านต่าง ๆ เช่น การวางแผน การกำหนดกลยุทธ์ การติดตาม การควบคุมและวัดผลการปฏิบัติงาน ซึ่งส่งผลให้การดำเนินงานเป็นไปตามเป้าหมายที่กำหนด และสามารถปกป้องผลประโยชน์รวมทั้งเพิ่มมูลค่าให้แก่องค์กร

## **กระบวนการและขั้นตอนการบริหารความเสี่ยงของคณะเทคโนโลยีและการพัฒนาชุมชน ประกอบด้วย ๗ ขั้นตอน ดังนี้**

๑. **การทบทวนความเสี่ยง** เป็นการทบทวนการบริหารความเสี่ยงของปีที่ผ่านมา เพื่อให้มั่นใจว่าองค์กรมีการบริหารความเสี่ยงเป็นไปอย่างเหมาะสม เพียงพอ ถูกต้อง และมีประสิทธิผล มาตรการหรือกลไกการควบคุมความเสี่ยง ที่ดำเนินการสามารถลดและควบคุมความเสี่ยงที่เกิดขึ้นได้จริง และอยู่ในระดับที่ยอมรับได้ หรือหากความเสี่ยงใดที่ยังคงเหลืออยู่ในระดับที่สูง หรือองค์กรยังไม่สามารถยอมรับได้ ก็ให้นำมาบริหารความเสี่ยงต่อไป

๒. **การสำรวจความเสี่ยงและผลกระทบ** เป็นการค้นหาเพื่อให้ทราบว่ามีความเสี่ยงใดที่เกี่ยวข้องกับการดำเนินงานของคณะฯ และส่งผลกระทบต่อการบรรลุวัตถุประสงค์และเป้าหมายของคณะฯ และผลการปฏิบัติงานทั้งในระดับองค์กรและระดับกิจกรรม ซึ่งต้องพิจารณาสาเหตุความเสี่ยงทั้งที่มาจากปัจจัยภายในและภายนอก การสำรวจความเสี่ยงสามารถดำเนินการได้หลายวิธี เช่น จากการวิเคราะห์กระบวนการทำงาน การวิเคราะห์ผลการปฏิบัติงานที่ผ่านมา การประชุมเชิงปฏิบัติการ การระดมสมอง การสัมภาษณ์แบบสอบถาม เป็นต้น

๓. **การวิเคราะห์และระบุความเสี่ยง** เป็นการระบุเหตุการณ์ใด ๆ ที่มีผลเสีย โดยต้องระบุถึงแหล่งที่มาของความเสี่ยง และประเภท/ด้านของความเสี่ยง

๔. **การประเมินความเสี่ยงและจัดลำดับความเสี่ยง** เป็นการวิเคราะห์ และจัดลำดับความเสี่ยง โดยพิจารณาจากการประเมินโอกาสที่จะเกิดความเสี่ยง (Likelihood) และความรุนแรงของผลกระทบจากเหตุการณ์ความเสี่ยง (Impact) โดยอาศัยเกณฑ์มาตรฐานที่ได้กำหนดไว้ ทำให้การตัดสินใจจัดการกับความเสี่ยงเป็นไปอย่างเหมาะสม

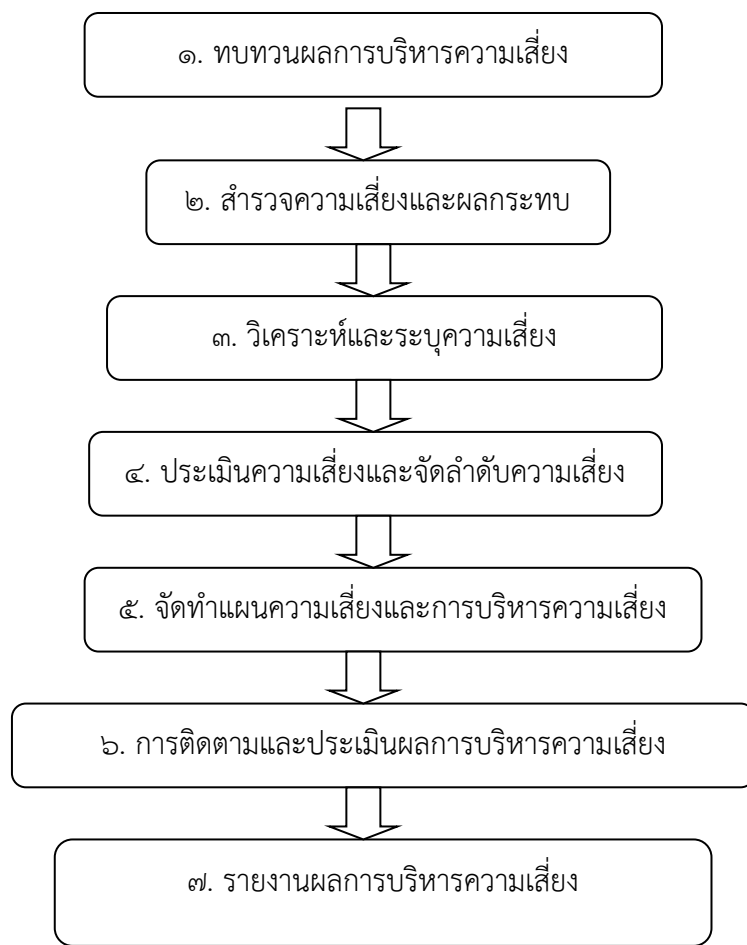
๕. **การบริหารความเสี่ยง** เป็นการนำกลยุทธ์ มาตรการ หรือแผนงาน มาใช้ปฏิบัติในคณะ เพื่อลดโอกาสที่จะเกิดความเสี่ยง หรือลดความเสียหายของผลกระทบ ในการดำเนินงานตามแผนงาน/งาน/โครงการ/กิจกรรม ที่ยังไม่มีกิจกรรมควบคุมความเสี่ยง หรือที่มีอยู่แต่ยังไม่เพียงพอ และนำมาวางแผนจัดการความเสี่ยง โดยการจัดทำแผนบริหารความเสี่ยงของหน่วยงาน

๖. การติดตามและประเมินผลการบริหารความเสี่ยง เป็นการติดตามผลของการดำเนินการตามแผนการบริหารความเสี่ยงว่ามีความเหมาะสมกับสถานการณ์ที่มีการเปลี่ยนแปลงหรือไม่ รวมถึงเป็นการทบทวนประสิทธิภาพของแนวการบริหารความเสี่ยงในทุกชั้นตอน เพื่อพัฒนาระบบให้ดียิ่งขึ้น

๗. การรายงาน เป็นการรายงานผลการบริหารจัดการความเสี่ยงที่ได้ดำเนินการทั้งหมดตามลำดับให้ฝ่ายบริหารรับทราบและให้ความเห็นชอบดำเนินการตามแผนการบริหารความเสี่ยง

แผนผังแสดงกระบวนการบริหารความเสี่ยง

คณะเทคโนโลยีและการพัฒนาชุมชน มหาวิทยาลัยทักษิณ วิทยาเขตพัทลุง



**ขั้นตอนที่ ๑**  
**การทบทวนผลการบริหารความเสี่ยง**

จากผลการติดตามและประเมินผลการบริหารความเสี่ยงปีงบประมาณ พ.ศ. ๒๕๖๓ ซึ่งเป็นการติดตามผลของการดำเนินการตามแผนการบริหารความเสี่ยงของปีงบประมาณ พ.ศ. ๒๕๖๓ ว่ากระบวนการดังกล่าวมีความเหมาะสมกับสถานการณ์ที่มีการเปลี่ยนแปลงหรือไม่ รวมถึงเป็นการทบทวนประสิทธิภาพของแนวทางการบริหารความเสี่ยงในทุกขั้นตอน เพื่อพัฒนาระบบให้ดียิ่งขึ้น ปรากฏว่ายังมีความเสี่ยงด้านจำนวนนิสิตใหม่ที่รับเข้าศึกษาต่อในระดับปริญญาตรีไม่เป็นไปตามแผนการรับนิสิตของคณะเทคโนโลยีและการพัฒนาชุมชน โดยมีข้อมูลดังนี้

๑. หลักสูตร วท.บ.สาขาวิชาสัตวศาสตร์สามารถรับนิสิตใหม่ได้ร้อยละ ๑๐๗.๕๐ (จำนวน ๔๓ คน จากจำนวนรับตามแผน ๔๐ คน)

๒. หลักสูตร วท.บ.สาขาวิชาเทคโนโลยีการเกษตรและการพัฒนาชุมชน สามารถรับนิสิตใหม่ได้ร้อยละ ๘๕.๐๐ (จำนวน ๓๔ คน จากจำนวนรับตามแผน ๔๐ คน)

๓. หลักสูตร วท.บ.สาขาวิชาเกษตรศาสตร์ สามารถรับนิสิตใหม่ได้ร้อยละ ๖๒.๕๐ (จำนวน ๒๕ คน จากจำนวนรับตามแผน ๔๐ คน)

ซึ่งจากการไม่สามารถรับนิสิตใหม่ ได้จำนวนตามแผน ส่งผลให้งบประมาณที่คณะฯ ได้รับจัดสรรมีไม่เพียงพอสำหรับการดำเนินงานตามภารกิจหลักของคณะ

จากที่ประชุมคณะกรรมการประจำคณะเทคโนโลยีและการพัฒนาชุมชน สมัยสามัญ ครั้งที่ ๗/๒๕๖๓ วันที่ ๑๖ กันยายน ๒๕๖๓ มีความเห็นควรให้คณะฯ มีการจัดการบริหารความเสี่ยงเรื่อง “จำนวนนิสิตที่เข้าศึกษาต่อในระดับปริญญาตรี ไม่เป็นไปตามแผนการรับนิสิต” อีกครั้งในปีงบประมาณ พ.ศ. ๒๕๖๔ เนื่องจากยังเป็นปัจจัยเสี่ยงที่ยังไม่สามารถควบคุมหรือจัดการได้ และเห็นควรให้นำแผนการดำเนินงานเพื่อเตรียมความพร้อมด้านความปลอดภัยและภาวะฉุกเฉินมาใส่ในแผนการบริหารความเสี่ยงด้วย

**ขั้นตอนที่ ๒**  
**การสำรวจความเสี่ยงและผลกระทบ**

คณะเทคโนโลยีและการพัฒนาชุมชน มหาวิทยาลัยทักษิณ วิทยาเขตพัทลุง ได้ทำการสำรวจปัจจัยเสี่ยงและผลกระทบจากปัจจัยเสี่ยงดังกล่าว ของคณะเทคโนโลยีและการพัฒนาชุมชน ประจำปีงบประมาณ พ.ศ. ๒๕๖๔ สามารถสรุปได้ ดังนี้

ปัจจัยเสี่ยง	ผลกระทบ
๑. จำนวนนิสิตที่เข้าศึกษาต่อในระดับปริญญาตรี ไม่เป็นไปตามแผนการรับนิสิต	<ul style="list-style-type: none"><li>➢ ส่งผลต่องบประมาณที่คณะจะได้รับจัดสรร</li><li>➢ ส่งผลต่อชื่อเสียงของคณะ</li><li>➢ การคงอยู่ของคณะ</li></ul>
๒. นิสิตส่งหลักฐานค่าใช้จ่ายในการจัดกิจกรรมล่าช้า	<ul style="list-style-type: none"><li>➢ ส่งผลต่อความน่าเชื่อถือของคณะ</li><li>➢ ส่งผลต่อการขอรับการจัดสรรงบประมาณ</li><li>➢ ส่งผลต่อการยืมเงินทรองราชการสำหรับโครงการอื่น ๆ</li><li>➢ การเบิกจ่ายไม่เป็นไปตามแผน</li></ul>
๓. งบประมาณสำหรับจัดโครงการบริการวิชาการมีน้อย	<ul style="list-style-type: none"><li>➢ การพัฒนาด้านบริการวิชาการค่อนข้างล่าช้า</li></ul>
๔. ปัญหาเสาเพดาน	<ul style="list-style-type: none"><li>➢ ส่งผลต่อชื่อเสียงของคณะฯ</li><li>➢ ความปลอดภัยของนิสิตและบุคลากร</li><li>➢ ก่อให้เกิดอาชญากรรม</li><li>➢ ส่งผลต่อภาพลักษณ์ของมหาวิทยาลัย</li></ul>
๕. ปัญหาอุทกภัย วาตภัยและสภาพอากาศ	<ul style="list-style-type: none"><li>➢ ความเสียหายต่อทรัพย์สินของคณะฯ และมหาวิทยาลัย</li><li>➢ ความเสียหายต่อทรัพย์สินของบุคลากร</li><li>➢ มีผลต่อการตัดสินใจเลือกสถานที่ในการศึกษาต่อ</li><li>➢ หากเกิดอัคคีภัยหรือภาวะฉุกเฉินจะเกิดผลกระทบทั้งชีวิตและทรัพย์สิน</li></ul>
๖. งบประมาณที่คณะฯ ได้รับจัดสรรอาจไม่เพียงพอสำหรับการบริหารจัดการ	<ul style="list-style-type: none"><li>➢ ส่งผลต่อประสิทธิภาพด้านการเรียนการสอนและคุณภาพของนิสิต ด้านการวิจัย ด้านการบริการวิชาการ ด้านการทำนุบำรุงศิลปะและวัฒนธรรม และด้านบริหารจัดการ</li></ul>
๗. การดำเนินงานด้านการเงินและพัสดุของโครงการเงินทุนหมุนเวียนปฏิบัติไม่ถูกต้องตามระเบียบฯ	<ul style="list-style-type: none"><li>➢ มีความผิดพลาด และการดำเนินงานไม่ถูกต้องตามระเบียบ</li></ul>



ขั้นตอนที่ ๓  
การวิเคราะห์และระบุ  
ความเสี่ยง

แผนผังประเมินความเสี่ยง  
(Risk Assessment Matrix)

Risk Assessment Matrix			ความเป็นไปได้				
			ต่ำมาก/น้อยมาก	ต่ำ/น้อย	ปานกลาง	สูง/บ่อย	สูงมาก/บ่อยมาก
			๑	๒	๓	๔	๕
ผลกระทบ/ความรุนแรง	สูงมาก/หายนะ	๕	๕	๑๐	๑๕	๒๐	๒๕
	สูง/วิกฤติ	๔	๔	๘	๑๒	๑๖	๒๐
	ปานกลาง	๓	๓	๖	๙	๑๒	๑๕
	ต่ำ/น้อย	๒	๒	๔	๖	๘	๑๐
	ไม่เป็นสาระสำคัญ/น้อยมาก	๑	๑	๒	๓	๔	๕
	โอกาส/ระดับของความเสี่ยง						

โอกาสที่จะเกิดความเสี่ยง

โอกาสที่เกิดความเสี่ยง	ความถี่โดยเฉลี่ย	คะแนน
สูงมาก	๑ เดือน/ครั้ง หรือมากกว่า	๕
สูง	๑-๖ เดือน/ครั้ง แต่ไม่เกิน ๕ ครั้ง	๔
ปานกลาง	๑ ปี/ครั้ง	๓
น้อย	๒-๓ ปี/ครั้ง	๒
น้อยมาก	๕ ปี/ครั้ง	๑

ผลกระทบของความเสี่ยง

ผลกระทบ	มูลค่าความเสียหายด้านทรัพย์สิน/การเงิน	ผลกระทบต่อการทำงาน	คะแนน
สูงมาก	> ๑๐ ล้านบาท	หยุดดำเนินการมากกว่า ๑ เดือน	๕
สูง	> ๒.๕ แสน - ๑๐ ล้านบาท	หยุดดำเนินงาน ๑ เดือน	๔
ปานกลาง	> ๕๐,๐๐๐ - ๒.๕ แสน บาท	มีการชะงักงันอย่างมีนัยสำคัญ	๓
น้อย	> ๑๐,๐๐๐ - ๕๐,๐๐๐ บาท	มีผลกระทบเล็กน้อย	๒
น้อยมาก	ไม่เกิน ๑๐,๐๐๐ บาท	ไม่มีการชะงักงัน	๑

จาก Risk Assessment Matrix คณะเทคโนโลยีและการพัฒนาชุมชน ได้นำปัจจัยเสี่ยงมาวิเคราะห์โอกาสและผลกระทบเพื่อหาระดับของความเสี่ยง ซึ่งมีผลจากการวิเคราะห์ รายละเอียดตามแบบประเมินความเสี่ยง ดังนี้

**ขั้นตอนที่ ๓**  
**การวิเคราะห์และระบุความเสี่ยง**

แบบประเมินความเสี่ยง

คณะเทคโนโลยีและการพัฒนาชุมชน มหาวิทยาลัยทักษิณ วิทยาเขตพัทลุง  
ประจำปีงบประมาณ พ.ศ. ๒๕๖๔ (๑ ตุลาคม ๒๕๖๓ – ๓๐ กันยายน ๒๕๖๔)

ด้านของความเสี่ยง	ปัจจัยเสี่ยง	ผลกระทบ	โอกาส (C)	ผลกระทบ (L)	ระดับความเสี่ยง
กลยุทธ์ การปฏิบัติงาน และกฎระเบียบข้อบังคับ	๑. จำนวนนิสิตที่เข้าศึกษาต่อในระดับปริญญาตรี ไม่เป็นไปตามแผนการรับนิสิต	<ul style="list-style-type: none"> <li>➤ ส่งผลต่อการได้รับจัดสรรงบประมาณของคณะ</li> <li>➤ ส่งผลต่อชื่อเสียงของคณะ</li> <li>➤ ส่งผลต่อความคงอยู่ของคณะ</li> </ul>	๕	๔	๒๐ (สูง/บ่อย)
การปฏิบัติงาน และกฎระเบียบข้อบังคับ	๒. นิสิตส่งหลักฐานค่าใช้จ่ายในการจัดกิจกรรมล่าช้า	<ul style="list-style-type: none"> <li>➤ ส่งผลต่อความน่าเชื่อถือของคณะ</li> <li>➤ ส่งผลต่อการขอรับการจัดสรรงบประมาณ</li> <li>➤ ส่งผลต่อการยืมเงินทรองราชการสำหรับโครงการอื่น ๆ</li> <li>➤ การเบิกจ่ายไม่เป็นไปตามแผน</li> </ul>	๔	๒	๘ (ต่ำ/น้อย)
กลยุทธ์และการปฏิบัติงาน	๓. งบประมาณสำหรับจัดโครงการบริการวิชาการมีน้อย	<ul style="list-style-type: none"> <li>➤ การพัฒนาด้านบริการวิชาการค่อนข้างล่าช้า</li> </ul>	๔	๓	๑๒ (ปานกลาง)
การปฏิบัติงาน และกฎระเบียบข้อบังคับ	๔. ปัญหาเสพติด	<ul style="list-style-type: none"> <li>➤ ส่งผลต่อชื่อเสียงของคณะฯ</li> <li>➤ ความปลอดภัยของนิสิตและบุคลากร</li> <li>➤ ก่อให้เกิดอาชญากรรม</li> <li>➤ ส่งผลต่อภาพลักษณ์ของมหาวิทยาลัย</li> </ul>	๔	๓	๑๒ (ปานกลาง)

ด้านของความเสี่ยง	ปัจจัยเสี่ยง	ผลกระทบ	โอกาส (C)	ผลกระทบ (L)	ระดับความเสี่ยง
การปฏิบัติงาน	๕. ปัญหาอุทกภัย ภัยและสภาพอากาศ	<ul style="list-style-type: none"> <li>➤ ความเสียหายต่อทรัพย์สินของคณะฯ และมหาวิทยาลัย</li> <li>➤ ความเสียหายต่อทรัพย์สินของบุคลากร</li> <li>➤ มีผลต่อการตัดสินใจเลือกสถานที่ในการศึกษาต่อ</li> </ul>	๒	๕	๑๐ (ต่ำ/น้อย)
การปฏิบัติงาน	๖. งบประมาณที่คณะฯ ได้รับจัดสรรอาจจะไม่เพียงพอต่อการบริหารจัดการ	<ul style="list-style-type: none"> <li>➤ ส่งผลต่อประสิทธิภาพในการจัดการเรียนการสอนและพันธกิจหลักอื่น ๆ ของคณะ</li> </ul>	๔	๓	๑๒ (ปานกลาง)
การปฏิบัติงาน และกฎระเบียบข้อบังคับ	๗. การดำเนินงานด้านการเงินและพัสดุของโครงการเงินทุนหมุนเวียนปฏิบัติไม่ถูกต้องตามระเบียบฯ	<ul style="list-style-type: none"> <li>➤ มีความผิดพลาด และการดำเนินงานไม่ถูกต้องตามระเบียบ</li> </ul>	๔	๔	๑๖ (สูง/บ่อย)

## ขั้นตอนที่ ๔

การประเมินความเสี่ยง  
และจัดลำดับความเสี่ยง

การประเมินความเสี่ยงและจัดลำดับความเสี่ยง และวิธีบริหารความเสี่ยง

ความเสี่ยง/ปัจจัยเสี่ยง	ระดับความเสี่ยง	วิธีบริหารความเสี่ยง			
		ยอมรับ	หลีกเลี่ยง	ถ่ายโอน	ควบคุม
๑. จำนวนนิสิตที่เข้าศึกษาต่อในระดับปริญญาตรี ไม่เป็นไปตามแผนการรับนิสิต	๒๐ (สูง/บ่อย)				✓
๒. นิสิตส่งหลักฐานค่าใช้จ่ายในการจัดกิจกรรมล่าช้า	๘ (ต่ำ/น้อย)				✓
๓. งบประมาณสำหรับจัดโครงการบริการวิชาการมีน้อย	๑๒ (ปานกลาง)				✓
๔. ปัญหายาเสพติด	๑๒ (ปานกลาง)			✓	
๕. ปัญหาอุทกภัย วาตภัยและสภาพอากาศ	๘ (ต่ำ/น้อย)	✓	จัดทำแผนภาวะฉุกเฉิน		
๖. งบประมาณที่คณะฯ ได้รับจัดสรรมีไม่เพียงพอสำหรับการบริหารจัดการ	๑๒ (ปานกลาง)				✓
๗. การดำเนินงานด้านการเงินและพัสดุของโครงการเงินทุนหมุนเวียนปฏิบัติไม่ถูกต้องตามระเบียบฯ	๑๖ (สูง/บ่อย)				✓

**ขั้นตอนที่ ๕**  
**จัดทำแผนความเสี่ยงและ**  
**การบริหารความเสี่ยง**

แผนการบริหารความเสี่ยง คณะเทคโนโลยีและการพัฒนาชุมชน  
ประจำปีงบประมาณ พ.ศ.๒๕๖๔ (๑ ตุลาคม ๒๕๖๓ – ๓๐ กันยายน ๒๕๖๔)

\*\*\*\*\*

ความเสี่ยง : จำนวนนิสิตที่รับเข้าศึกษาต่อในระดับปริญญาตรี ปีการศึกษา ๒๕๖๔ ไม่เป็นไปตามจำนวนแผนการรับนิสิต ( ด้านการดำเนินงาน)

เป้าหมายมหาวิทยาลัย : พัฒนาการจัดการศึกษาในหลักสูตรปริญญาและหลักสูตรระยะสั้นเพื่อเสริมสร้างสมรรถนะกำลังคนในการพัฒนา  
นวัตกรรมสังคมและการเป็นผู้ประกอบการ

เป้าหมายหน่วยงาน : เพิ่มขีดความสามารถของกำลังคนให้มีความสามารถในการสร้างสรรค์ผลงานเทคโนโลยีและนวัตกรรมด้านการเกษตร  
และการเป็นผู้ประกอบการ

การประเมินความเสี่ยง (Risk Assessment) : ๕\*๔ = ๒๐ = ระดับความเสี่ยง (สูง/บ่อย)

วัตถุประสงค์ : เพื่อเพิ่มจำนวนนิสิตใหม่ให้มีจำนวนตามแผนการรับนิสิต

ตัวชี้วัด : จำนวนนิสิตชั้นปีที่ ๑ ปีการศึกษา ๒๕๖๔ จำนวนไม่น้อยกว่า ร้อยละ ๙๐ เมื่อเทียบกับจำนวนตามแผนการรับนิสิต

สาเหตุความเสี่ยง/ปัจจัยความเสี่ยง	การบริหารความเสี่ยง/ มาตรการตอบสนอง ความเสี่ยง	ตัวชี้วัด	โครงการ/กิจกรรม	ระยะเวลาดำเนินการ/ ผู้รับผิดชอบหลัก
๑. การประชาสัมพันธ์อาจยังไม่ ทั่วถึงหรือไม่ครอบคลุม กลุ่มเป้าหมาย	๑. การประชาสัมพันธ์ที่ เข้าถึงและครอบคลุม กลุ่มเป้าหมาย	๑. มีแผนและกิจกรรม ประชาสัมพันธ์ที่เข้าถึง กลุ่มเป้าหมาย ๒. มีช่องทางติดต่อกับ นักเรียนกลุ่มเป้าหมาย ๓. มีช่องทางติดต่อกับ ครูแนะแนว	๑. สนับสนุนงบประมาณในการประชาสัมพันธ์ เนะ แนว และรับสมัครนิสิตใหม่ ๒. โครงการแนะแนวเชิงรุก ๓. จัดทำสื่อประชาสัมพันธ์ที่น่าสนใจและเข้าถึงได้ง่าย รวมทั้งจูงใจผู้เรียน ๔. โครงการแนะแนวสัญจรร่วมกับมหาวิทยาลัย ๕. การนำนิสิตเข้ามามีส่วนร่วมในการแนะแนว ๖. การสร้าง Group Line สำหรับติดต่อสื่อสารกับครู แนะแนว และนักเรียนกลุ่มเป้าหมาย	คณบดี/รองคณบดีฝ่าย บริการการศึกษาและ พัฒนานิสิต/หัวหน้า สำนักงาน/ประธาน หลักสูตร/นักวิชาการ ศึกษา



สาเหตุความเสี่ยง/ปัจจัยความเสี่ยง	การบริหารความเสี่ยง/ มาตรการตอบสนอง ความเสี่ยง	ตัวชี้วัด	โครงการ/กิจกรรม	ระยะเวลาดำเนินการ/ ผู้รับผิดชอบหลัก
			๗. การประชาสัมพันธ์คณะฯ และข่าวสารการรับสมัคร ศึกษาต่อ ผ่านช่องทางต่าง ๆ เช่น Web Site มหาวิทยาลัย Web Site คณะ FB, Line รายการ วิทย์ การแนะนำ ๘. จัดหลักสูตร หรือค่ายวิทยาศาสตร์ เพื่อเพิ่มช่องทาง ประชาสัมพันธ์	คณบดี/รองคณบดีฝ่าย บริการการศึกษาและ พัฒนานิสิต/หัวหน้า สำนักงาน/ประธาน หลักสูตร/นักวิชาการ ศึกษา
	๒. ปรับปรุง กระบวนการรับสมัคร นิสิต	๔. มีแนวปฏิบัติ กระบวนการรับสมัคร นิสิต คณะเทคโนโลยี และการพัฒนาชุมชน	๑. สนับสนุน ใจและผลักดันให้บุคลากรทุกคนร่วม ออกแนะแนวการรับสมัครนิสิต ๒. รับนิสิตโครงการพิเศษ ๓. สร้างช่องทางการสื่อสารและติดตามนักเรียน กลุ่มเป้าหมาย ๔. ทบทวน ปรับปรุง กระบวนการรับสมัครนิสิตของ คณะ ๕. แลกเปลี่ยนแนวปฏิบัติ ปัญหา อุปสรรค วิธีการ แก้ไขในการแนะแนวระหว่างบุคลากรด้วยกัน	

สาเหตุความเสี่ยง/ปัจจัยความเสี่ยง	การบริหารความเสี่ยง/ มาตรการตอบสนอง ความเสี่ยง	ตัวชี้วัด	โครงการ/กิจกรรม	ระยะเวลาดำเนินการ/ ผู้รับผิดชอบหลัก
๒. การแข่งขันระหว่างสถาบัน ศึกษามีสูง	๓. สร้างความโดดเด่น ด้านหลักสูตรและการ ประชาสัมพันธ์	๕. มีโครงการความ ร่วมมือกับสถาน ประกอบการในการให้	๑. พัฒนาโครงการความร่วมมือกับสถานประกอบการ ในการให้ทุนการศึกษาและการรับเข้าทำงานหลังจบ การศึกษา	คณบดี/รองคณบดีฝ่าย บริการการศึกษาและ พัฒนานิสิต/หัวหน้า สำนักงาน/ประธาน หลักสูตร/นักวิชาการ ศึกษา
๓. จำนวนประชากรที่จะเข้าสู่วัย เรียนมีจำนวนลดลง		ทุนการศึกษาและการ รับเข้าทำงานหลังจบ การศึกษา	๒. ปรับปรุงหลักสูตรให้มีความโดดเด่น ๓. กิจกรรมประชาสัมพันธ์และแนะแนวที่เข้าถึง กลุ่มเป้าหมาย	
๔. ค่านิยมในการเลือกเรียน สาขาวิชาการเรียนเกษตรของ ผู้เรียนมีน้อย			๑. ประชาสัมพันธ์โดยการยกตัวอย่างบุคคลที่ประสบ ความสำเร็จด้านการเกษตร ๒. ประชาสัมพันธ์กิจกรรมในการเรียนเกษตรที่มุ่งเน้น การใช้เทคโนโลยีในการเรียนและทำงาน ๓. ประชาสัมพันธ์อาชีพหลังจากจบการศึกษา ๔. ให้นิสิตปัจจุบันและศิษย์เก่ามีส่วนร่วมในการแนะ แนวและประชาสัมพันธ์	
๔. หลักสูตรอาจยังไม่ตอบสนอง ความต้องการของผู้เรียน	๔. การสำรวจความ ต้องการและความ คาดหวังของลูกค้ำและผู้ มีส่วนได้ส่วนเสีย ๕. การปรับปรุงและ พัฒนาหลักสูตร	๖. หลักสูตรใหม่ที่ ทันสมัยและตอบสนอง ความต้องการของ ผู้เรียน	๑. สำรวจความต้องการและความคาดหวังของ ผู้ประกอบการ ๒. สำรวจความต้องการและความคาดหวังของนักเรียน ระดับมัธยมศึกษาตอนปลาย ๓. ปรับปรุงหลักสูตรให้มีความโดดเด่น ๔. สำรวจความคิดเห็นของศิษย์เก่าเพื่อนำข้อมูลมา ปรับปรุงหลักสูตรและการจัดการเรียนการสอน	

แผนการบริหารความเสี่ยง คณะเทคโนโลยีและการพัฒนาชุมชน  
ประจำปีงบประมาณ พ.ศ.๒๕๖๔ (๑ ตุลาคม ๒๕๖๓ – ๓๐ กันยายน ๒๕๖๔)

\*\*\*\*\*

ความเสี่ยง : การดำเนินงานด้านการเงินและพัสดุของโครงการเงินทุนหมุนเวียนฟาร์มมหาวิทยาลัยทักษิณ ปฏิบัติไม่ถูกต้องตามระเบียบ

(ด้านการปฏิบัติงาน และกฎระเบียบข้อบังคับ)

เป้าหมายมหาวิทยาลัย : พัฒนาระบบบริหารจัดการสู่ความเป็นเลิศและยั่งยืน

เป้าหมายหน่วยงาน : พัฒนาระบบบริหารจัดการสู่ความเป็นเลิศและยั่งยืน

การประเมินความเสี่ยง (Risk Assessment) :  $๔ \times ๔ = ๑๖ =$  ระดับความเสี่ยง (สูง/บ่อย)

วัตถุประสงค์ : เพื่อลดความผิดพลาดการดำเนินงานด้านการเงินและพัสดุของโครงการเงินทุนหมุนเวียนฟาร์มมหาวิทยาลัยทักษิณ

ตัวชี้วัด : ความผิดพลาดในการดำเนินงานด้านการเงินและพัสดุของโครงการเงินทุนหมุนเวียนฟาร์มมหาวิทยาลัยทักษิณ

ประเด็นในปีงบประมาณ พ.ศ.๒๕๖๓ จะไม่ปรากฏในปีงบประมาณ พ.ศ.๒๕๖๔

สาเหตุความเสี่ยง/ปัจจัยความเสี่ยง	การบริหารความเสี่ยง/ มาตรการตอบสนอง ความเสี่ยง	ตัวชี้วัด	โครงการ/กิจกรรม	ระยะเวลาดำเนินการ/ ผู้รับผิดชอบหลัก
๑. เจ้าหน้าที่ผู้รับผิดชอบอาจจะยังไม่เข้าใจวิธีการดำเนินงานหรือระเบียบที่เกี่ยวข้อง	๑. การให้ความรู้ด้านการเงินและพัสดุแก่เจ้าหน้าที่ผู้รับผิดชอบ	๑. เจ้าหน้าที่ผู้รับผิดชอบมีความรู้ด้านการเงินและพัสดุเพิ่มขึ้น	๑. การให้ความรู้ด้านการเงินและพัสดุแก่เจ้าหน้าที่ผู้รับผิดชอบ	คณบดี/หัวหน้า สำนักงาน
๒. ระบบการควบคุมภายในการดำเนินงานด้านการเงินและพัสดุของโครงการเงินทุนหมุนเวียนฟาร์มมหาวิทยาลัยทักษิณอาจจะไม่ประสิทธิภาพ	๒. ออกแบบระบบการควบคุมภายในด้านการเงินและพัสดุของโครงการเงินทุนหมุนเวียนฟาร์มมหาวิทยาลัยทักษิณ	๒. มีระบบการควบคุมภายในด้านการเงินและพัสดุของโครงการเงินทุนหมุนเวียนฟาร์มมหาวิทยาลัยทักษิณ	๒. ออกแบบระบบการควบคุมภายในด้านการเงินและพัสดุของโครงการเงินทุนหมุนเวียนฟาร์มมหาวิทยาลัยทักษิณ	

แผนการดำเนินงานเพื่อเตรียมความพร้อมด้านความปลอดภัยและภาวะฉุกเฉิน

คณะเทคโนโลยีและการพัฒนาชุมชน มหาวิทยาลัยทักษิณ วิทยาเขตพัทลุง

ปีงบประมาณ พ.ศ. ๒๕๖๔ (๑ ต.ค.๒๕๖๓ - ๓๐ ก.ย. ๒๕๖๔)

ประเด็น/ประเภทภัยพิบัติ	ต.ค. ๖๓	พ.ย. ๖๓	ธ.ค. ๖๓	ม.ค. ๖๔	ก.พ. ๖๔	มี.ค. ๖๔	เม.ย. ๖๔	พ.ค. ๖๔	มิ.ย. ๖๔	ก.ค. ๖๔	ส.ค. ๖๓	ก.ย. ๖๔	ผู้รับผิดชอบ
๑. กำหนดแผนการดำเนินงานเตรียมความพร้อมด้านความปลอดภัยและภาวะฉุกเฉิน	←→												คณะกรรมการเตรียมความพร้อมด้านความปลอดภัยและภาวะฉุกเฉิน คณะเทคโนโลยีและการพัฒนาชุมชน
๒. จัดตั้งศูนย์ประสานงานกลาง	←→											คณะกรรมการเตรียมความพร้อมด้านความปลอดภัยและภาวะฉุกเฉิน คณะเทคโนโลยีและการพัฒนาชุมชน	
๓. อุทกภัย <u>แผนป้องกัน</u> - ฝ้าระวังและติดตาม การเกิดอุทกภัย						←→							คณะกรรมการเตรียมความพร้อมด้านความปลอดภัยและภาวะฉุกเฉิน คณะเทคโนโลยีและการพัฒนาชุมชน
<u>แผนสำรอง</u> - กำหนดพื้นที่/อาคาร รองรับผู้ประสบภัยอุทกภัยเพื่อความปลอดภัยเมื่อเกิดเหตุ	←→												
<u>แผนเผชิญเหตุ</u> - จัดตั้งศูนย์ประสานงาน/ประชาสัมพันธ์ เพื่อรายงานความเคลื่อนไหวและติดตามสถานการณ์	←→												
- จัดอบรมนิสิตและบุคลากร เพื่อเตรียมรับมือกับเหตุอุทกภัย											←→		
<u>แผนฟื้นฟู</u> - ซ่อมแซมอุปกรณ์ ห้องเรียน และพร้อมทำความสะอาดให้สามารถใช้งานได้ปกติ	←→												
- ระวังเรื่องสุขอนามัย เมื่ออยู่ในพื้นที่เขย่น้ำท่วม	←→												

ประเด็น/ประเภทภัยพิบัติ	ต.ค. ๖๓	พ.ย. ๖๓	ธ.ค. ๖๓	ม.ค. ๖๔	ก.พ. ๖๔	มี.ค. ๖๔	เม.ย. ๖๔	พ.ค. ๖๔	มิ.ย. ๖๔	ก.ค. ๖๔	ส.ค. ๖๓	ก.ย. ๖๔	ผู้รับผิดชอบ
<p><b>๔. วาตภัย</b></p> <p><u>แผนป้องกัน</u></p> <p>- ตรวจสอบสภาพความปลอดภัยของอาคาร สำนักงานอยู่เสมอ</p> <p>- เฝ้าระวังและติดตาม การเกิดวาตภัย</p> <p><u>แผนสำรอง</u></p> <p>- กำหนดพื้นที่/อาคาร รองรับผู้ประสบภัยวาตภัยเมื่อเกิดเหตุ</p> <p><u>แผนเผชิญเหตุ</u></p> <p>- จัดตั้งศูนย์ประสานงาน/ประชาสัมพันธ์ เพื่อรายงานความเคลื่อนไหวและติดตามสถานการณ์</p> <p>- จัดอบรมนิสิตและบุคลากรกับพนักงานหรือหน่วยงานภายนอกที่เกี่ยวข้อง เพื่อเตรียมรับมือกับเหตุวาตภัย</p> <p><u>แผนฟื้นฟู</u></p> <p>- ตรวจสอบความเสียหายและความต้องการด้านต่างๆ ของพนักงานผู้ประสบภัย</p> <p>- ความสะอาด วัสดุสิ่งปรักหักพัง ซ่อมแซมปรับปรุงสิ่งสาธารณประโยชน์และระบบสาธารณูปโภคสิ่งชำรุดเสียหายให้กลับคืนสู่สภาพปกติโดยเร็ว</p>	←		↔		↔				↔			↔	<p>คณะกรรมการเตรียมความพร้อมด้านความปลอดภัยและภาวะฉุกเฉิน คณะเทคโนโลยีและการพัฒนาชุมชน</p>
<p><b>. อัคคีภัย</b></p> <p><u>แผนป้องกัน</u></p> <p>- ตรวจสอบตราดูแลภายในบริเวณสถานที่ทำงานเกี่ยวกับเครื่องมือเครื่องใช้ปลั๊กไฟ สวิตซ์ไฟและสายไฟฟ้า</p> <p>- ฝึกอบรมแผนอพยพหนีไฟขั้นพื้นฐานให้กับเจ้าหน้าที่ หรือบุคลากร/นิสิต</p> <p><u>แผนสำรอง</u></p> <p>- กำหนดพื้นที่/อาคาร เพื่อรองรับผู้ประสบภัยอัคคีภัยเมื่อเกิดเหตุ</p>	←		↔		↔			↔		↔		↔	<p>คณะกรรมการเตรียมความพร้อมด้านความปลอดภัยและภาวะฉุกเฉิน คณะเทคโนโลยีและการพัฒนาชุมชน</p>

ประเด็น/ประเภทภัยพิบัติ	ต.ค. ๖๓	พ.ย. ๖๓	ธ.ค. ๖๓	ม.ค. ๖๔	ก.พ. ๖๔	มี.ค. ๖๔	เม.ย. ๖๔	พ.ค. ๖๔	มิ.ย. ๖๔	ก.ค. ๖๔	ส.ค. ๖๓	ก.ย. ๖๔	ผู้รับผิดชอบ
<u>แผนเผชิญเหตุ</u> -จัดตั้งศูนย์การป้องกัน และระงับอัคคีภัย -จัดตั้งศูนย์ประสานงาน/ประชาสัมพันธ์ เพื่อรายงานความเคลื่อนไหวและติดตามสถานการณ์ -จัดอบรมนิสิตและบุคลากร เพื่อเตรียมรับมือกับเหตุอุทกภัย <u>แผนฟื้นฟู</u> -ทำการตรวจสอบถึงสาเหตุการเกิดเพลิงไหม้ และสรุปค่าเสียหาย จำนวนผู้ได้รับบาดเจ็บ พร้อมจัดทำรายงานสอบสวนเหตุการณ์ไฟไหม้ต่ออธิการบดีมหาวิทยาลัย -ทำการซ่อมแซมอาคารที่ได้รับความเสียหาย	←											→	
๖.ภัยจากความไม่สงบในพื้นที่ <u>แผนป้องกัน</u> -เฝ้าระวังและติดตาม ปัญหาที่เกิดขึ้น <u>แผนสำรอง</u> -กำหนดพื้นที่/อาคาร เพื่อใช้ในการรับฟังปัญหา และแนวทางแก้ไข <u>แผนเผชิญเหตุ</u> -จัดตั้งศูนย์รับฟังปัญหา ที่จะส่งผลกระทบต่อมหาวิทยาลัย -จัดตั้งศูนย์ประสานงาน/ประชาสัมพันธ์ เพื่อรายงานความเคลื่อนไหวและติดตามสถานการณ์ <u>แผนฟื้นฟู</u> -ฟื้นฟูความเสียหายให้กลับคืนสภาวะปกติเมื่อเหตุการณ์สงบ และให้มีการสำรวจความเสียหาย หรือสิ่งที่เป็นอุปสรรคในการปฏิบัติงานเพื่อให้สามารถปฏิบัติงานได้อย่างปกติกลับคืนมา -รายงานผลการปฏิบัติตามแผนสำรองฉุกเฉินให้ผู้บังคับบัญชาที่เกี่ยวข้องทราบ	←											→	คณะทำงานเตรียมความพร้อมด้านความปลอดภัยและภาวะฉุกเฉิน คณะเทคโนโลยีและการพัฒนาชุมชน
	←											→	



