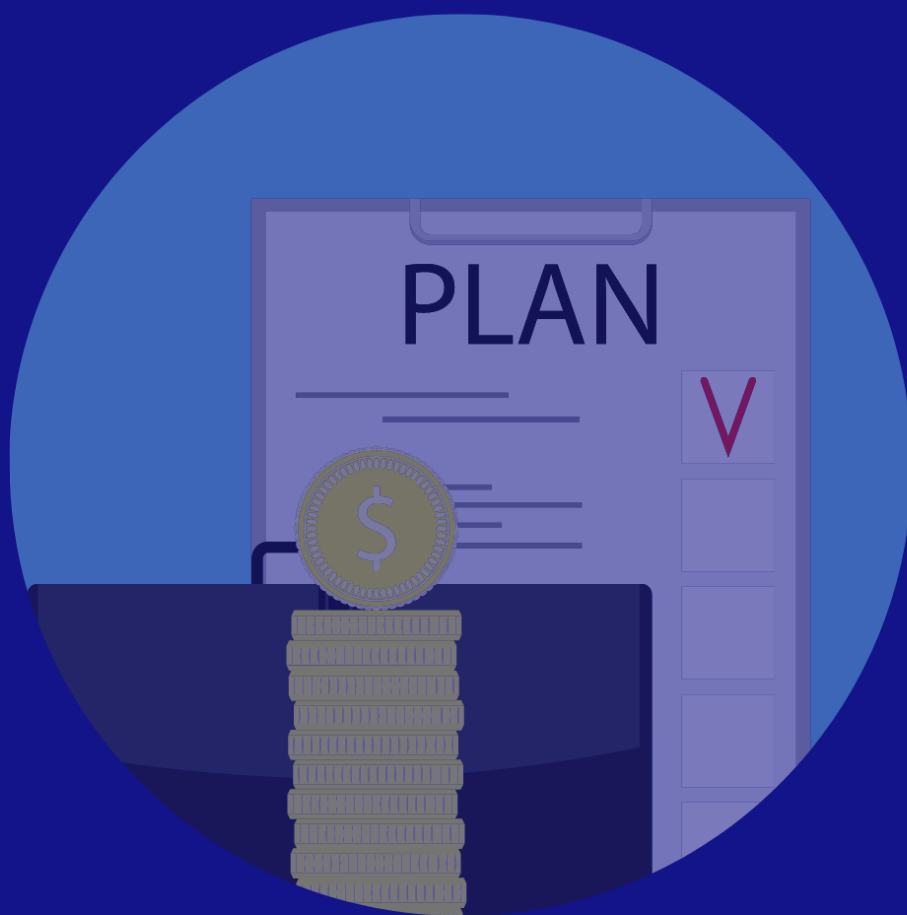


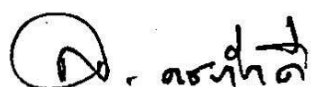
# รายงานแผนปฏิบัติการ ประจำปีงบประมาณ พ.ศ.2566



คณะเทคโนโลยีและการพัฒนาชุมชน

## คำนำ

รายงานแผนปฏิบัติการคณะเทคโนโลยีและการพัฒนาชุมชน ประจำปีงบประมาณ พ.ศ. 2566 ฉบับนี้ จัดทำขึ้นเพื่อเป็นแนวปฏิบัติงานประจำปีสำหรับบุคลากรในคณะเทคโนโลยีและการพัฒนาชุมชน ซึ่งแผนปฏิบัติการอยู่ภายใต้กรอบแผนยุทธศาสตร์การพัฒนามหาวิทยาลัยทักษิณ 20 ปี (พ.ศ. 2561-2580) แผนกลยุทธ์มหาวิทยาลัยทักษิณ พ.ศ.2563 - 2567 และแผนกลยุทธ์คณะเทคโนโลยีและการพัฒนาชุมชน พ.ศ.2566 – 2570 โดยมีการกำหนดกลยุทธ์ ตัวชี้วัดหลัก ตัวชี้วัดเป้าหมายเชิงกลยุทธ์ โครงการและกิจกรรมสำคัญ ในแต่ละประเด็น เป้าหมาย เพื่อบุคลากรในคณะฯ ยึดถือแนวปฏิบัติในการดำเนินงาน ประจำปีงบประมาณ พ.ศ.2566 อีกทั้งเพื่อผลักดันการดำเนินงานสำหรับการผลิตกำลังคนด้านเกษตรเพื่อสร้างนวัตกรรมสังคมและการเป็นผู้ประกอบการ และต่อยอดศักยภาพที่มีอยู่เดิมให้เกิดประโยชน์สูงสุดต่อสังคมและชุมชน หวังเป็นอย่างยิ่งว่ารายงานแผนปฏิบัติการคณะเทคโนโลยีและการพัฒนาชุมชน ประจำปีงบประมาณ พ.ศ. 2566 จะเป็นประโยชน์และเป็นแนวทางในการพัฒนาคณะฯ ให้เกิดประโยชน์สูงสุด และขับเคลื่อนไปสู่การบรรลุวิสัยทัศน์ต่อไป



(ผู้ช่วยศาสตราจารย์ ดร.สุรศักดิ์ ชะกะกัฏี)  
คณบดีคณะเทคโนโลยีและการพัฒนาชุมชน  
มหาวิทยาลัยทักษิณ วิทยาเขตพัทลุง

## สารบัญ

บทสรุปผู้บริหาร	4
ข้อมูลพื้นฐานคณะเทคโนโลยีและการพัฒนาชุมชน	7
แนวคิดการบริหารและพัฒนาคณะเทคโนโลยีและการพัฒนาชุมชน	15
รายงานแผนปฏิบัติการคณะเทคโนโลยีและการพัฒนาชุมชน ประจำปีงบประมาณ พ.ศ.2566	19

## บทสรุปผู้บริหาร

คณะเทคโนโลยีและการพัฒนาชุมชน ได้ทบทวนและจัดทำแผนปฏิบัติการ ประจำปีงบประมาณ พ.ศ. 2565 ซึ่งสอดคล้องกับแผนกลยุทธ์คณะเทคโนโลยีและการพัฒนาชุมชน พ.ศ.2566 – 2570 อยู่ภายใต้กรอบแผนยุทธศาสตร์การพัฒนามหาวิทยาลัยทักษิณ 20 ปี (พ.ศ.2561-2580) และแผนกลยุทธ์มหาวิทยาลัยทักษิณระยะ 5 ปี (พ.ศ.2563-2567) โดยมหาวิทยาลัยได้ปรับเปลี่ยนวิสัยทัศน์เป็น “มุ่งสู่การเป็นมหาวิทยาลัยนวัตกรรมสังคมระดับแนวหน้าของประเทศภายในปี 2567” ให้สอดคล้องกับการกำหนดกลุ่มอุดมศึกษาเชิงยุทธศาสตร์ของกระทรวง อววน.กลุ่มที่ 2 การพัฒนาเทคโนโลยีและส่งเสริมการสร้างนวัตกรรมสังคม จากการพัฒนาปรับเปลี่ยนทิศทางของมหาวิทยาลัย คณะเทคโนโลยีและการพัฒนาชุมชนได้ตอบสนองนโยบายของมหาวิทยาลัย และได้ทบทวนและกำหนดวิสัยทัศน์ที่สอดคล้องและสอดคล้องกับมหาวิทยาลัยดังนี้ “เป็นองค์กรชั้นนำในการพัฒนากำลังคนด้านเกษตรเพื่อสร้างนวัตกรรมสังคมและมีทักษะการเป็นผู้ประกอบการในภาคใต้ ภายในปี 2568” ซึ่งมุ่งมั่นที่จะเป็นคณะชั้นนำทางด้านเกษตรใน 3 อันดับแรกของภาคใต้ โดย ส่งมอบคุณค่าผ่านพันธกิจหลัก 4 ด้าน ได้แก่

1. ผลิตกำลังคนที่มีคุณภาพเพื่อสร้างนวัตกรรมสังคมเกษตร
2. ผลิตผลงานวิจัยและนวัตกรรมเพื่อสร้างเสถียรภาพทางอาชีพของชุมชนและสังคมเกษตร
3. สร้างและยกระดับผู้ประกอบการด้านการเกษตร ด้วยผลงานวิจัยและนวัตกรรม เพื่อเพิ่มขีด

ความสามารถการแข่งขันในระดับประเทศ แผนปฏิบัติการคณะเทคโนโลยีและการพัฒนาชุมชน ประจำปีงบประมาณ พ.ศ. 2566 จัดทำขึ้น

จากแผนปฏิบัติการคณะเทคโนโลยีและการพัฒนาชุมชน ปีงบประมาณ พ.ศ. 2566 จัดทำขึ้น ภายใต้กรอบแผนกลยุทธ์มหาวิทยาลัยทักษิณ พ.ศ. 2566-2570 โดยมีการกำหนดกลยุทธ์ ตัวชี้วัดหลัก โครงการ และกิจกรรมสำคัญ ในแต่ละประเด็นยุทธศาสตร์เพื่อเป็นแผนพัฒนาคณะเทคโนโลยีและการพัฒนาชุมชนในระยะ 5 ปี ในการเสริมสร้าง คณะฯ ให้มีศักยภาพในการผลิตกำลังคนด้านเกษตรเพื่อสร้างนวัตกรรมสังคมและการเป็นผู้ประกอบการ และต่อยอดศักยภาพที่มีอยู่เดิมให้เกิดประโยชน์สูงสุดต่อสังคมและชุมชน ในการจัดทำแผนกลยุทธ์ ได้ให้ความสำคัญกับกระบวนการมีส่วนร่วมของบุคลากรคณะเทคโนโลยีและการพัฒนา ผ่านกลไกการระดมความคิดเห็น ในการดำเนินการเพื่อขับเคลื่อนคณะเทคโนโลยีและการพัฒนาชุมชน ไปสู่วิสัยทัศน์ดังกล่าว ในแผนปฏิบัติการประจำปี พ.ศ.2566 พบว่า สรุปผลการดำเนินงานของคณะฯ ประจำปีงบประมาณ พ.ศ.2566 ซึ่งผลการดำเนินงานทั้งหมดบรรลุเป้าหมาย คิดเป็นร้อยละ 86.56 ไม่บรรลุเป้าหมาย 13.44 ยุทธศาสตร์ที่ 1 บรรลุเป้าหมาย คิดเป็นร้อยละ 81.48 ยุทธศาสตร์ที่ 2 บรรลุเป้าหมาย คิดเป็นร้อยละ 91.66 ยุทธศาสตร์ที่ 3 คิดเป็นร้อยละ 85.71 และ ยุทธศาสตร์ที่ 4 คิดเป็นร้อยละ 85.71 ดังนี้

ประเด็นยุทธศาสตร์	กลยุทธ์	แผน		ผล	
		จำนวนตัวชี้วัด	จำนวนโครงการ /กิจกรรมที่สำคัญ	จำนวนตัวชี้วัด	จำนวนโครงการ /กิจกรรมที่สำคัญ
<b>ประเด็นยุทธศาสตร์ที่ 1</b> : พัฒนาการจัดการศึกษาที่มีคุณภาพเพื่อผลิตกำลังคนให้มีทักษะในการสร้างนวัตกรรมด้านการเกษตรและการเป็นผู้ประกอบการ	6	27	52	22	50
<b>ประเด็นยุทธศาสตร์ที่ 2</b> : พัฒนางานวิจัยและนวัตกรรมที่ตอบโจทย์การพัฒนาเชิงพื้นที่ ยกระดับคุณภาพชีวิตในชุมชนและเพิ่มขีดความสามารถในการแข่งขัน	3	12	15	11	13
<b>ประเด็นยุทธศาสตร์ที่ 3</b> : บริการวิชาการเพื่อขับเคลื่อนเศรษฐกิจและสังคมเกษตร	4	14	11	13	11
<b>ประเด็นยุทธศาสตร์ที่ 4</b> : มีระบบบริหารจัดการที่เป็นเลิศ	5	14	18	12	15
<b>รวมทั้งสิ้น</b>	18	67	96	58	89

**ปัญหาและอุปสรรค** จากดำเนินงานตามแผนปฏิบัติการ ประจำปีงบประมาณ พ.ศ.2566 ดังนี้

1. การพัฒนานิสิตให้เป็นที่ยอมรับของตลาดแรงงานยังน้อย
2. เมื่อมหาวิทยาลัย อยู่กลุ่มที่ 2 กลุ่มพัฒนาเทคโนโลยีและส่งเสริมการสร้างนวัตกรรม ในปีงบประมาณ พ.ศ. 2566 ซึ่งการปรับปรุงหลักสูตรของคณะฯ เพื่อให้เป็นไปตามนโยบายของมหาวิทยาลัย คาดว่าผลผลิตที่จะเกิดขึ้นตามนโยบายจะอยู่ในระหว่างปีงบประมาณ พ.ศ. 2567
3. การได้รับรางวัลด้านนวัตกรรมสังคมยังน้อย

**แนวทางแก้ไขปัญหาและข้อเสนอแนะ**

1. คณะฯ ดำเนินการปรับปรุงหลักสูตรฯ ทุกหลักสูตรของคณะฯ เพื่อให้ได้หลักสูตรเป็นที่ต้องการของตลาดแรงงาน พร้อมทั้งพัฒนานิสิตให้เป็นที่ต้องการของตลาดแรงงานเช่นกัน
2. ส่งเสริมและสนับสนุนอาจารย์และนิสิต ให้มีการนำเสนอผลงานทางวิชาการมากยิ่งขึ้น
3. ส่งเสริมและสนับสนุนนิสิตและบัณฑิต ให้เป็นผู้ประกอบการหรือสร้างนวัตกรรมการเกษตรมากยิ่งขึ้น

□ สรุปการใช้จ่ายงบประมาณที่ได้รับ ประจำปีงบประมาณ พ.ศ.2566

เงินแผ่นดิน	แผน	โอน ระหว่างปี	รวม	ใช้ไป	คงเหลือ	ร้อยละ
1) ค่าตอบแทน	198,000.00		198,000.00	198,000.00	-	-
เงินอุดหนุน	80,000.00		80,000.00	79,700.00	300	99.62
ค่าครุภัณฑ์ ที่ดิน และสิ่งก่อสร้าง		351,000.00	351,000.00	351,000.00	-	-
<b>รวม</b>	<b>278,000.00</b>	<b>351,000.00</b>	<b>629,000.00</b>	<b>628,700.00</b>	<b>300</b>	<b>99.95</b>

เงินรายได้	แผน	โอน ระหว่างปี	รวม	ใช้ไป	คงเหลือ	ร้อยละ
ค่าจ้างชั่วคราว	486,000.00	-	486,000.00	451,920.00	34,080.00	92.99
1) ค่าตอบแทน	89,700.00	-	89,700.00	52,580.00	37,120.00	58.62
2) ใช้สอย	567,800.00	-	567,800.00	334,676.00	233,124.00	58.94
3) ค่าวัสดุ	296,900.00	-	296,900.00	655,309.25	-58,409.25	119.67
4) สาธารณูปโภค	76,400.00	-	76,400.00	75,711.16	688.84	99.10
ค่าครุภัณฑ์ ที่ดิน และ สิ่งก่อสร้าง	51,900.00	-	51,900.00	244,529.00	-192,629.00	471.15
เงินอุดหนุน	61,000.00	69,000.00	130,000.00	93,689.00	36,311.00	72.07
รายจ่ายอื่น	616,300.00		616,300.00	613,350.38	2,949.62	99.52
<b>รวม</b>	<b>2,246,000.00</b>	<b>69,000.00</b>	<b>2,315,000.00</b>	<b>2,521,764.79</b>	<b>93,235.21</b>	<b>95.98</b>

## ส่วนที่ 1

### ข้อมูลพื้นฐานคณะเทคโนโลยีและการพัฒนาชุมชน มหาวิทยาลัยทักษิณ วิทยาเขตพัทลุง

#### P.1 ลักษณะองค์กร

คณะเทคโนโลยีและการพัฒนาชุมชน มหาวิทยาลัยทักษิณ ก่อตั้งเป็นโครงการจัดตั้งคณะเทคโนโลยีการเกษตร เมื่อปี พ.ศ.2540 มีวัตถุประสงค์เพื่อผลิตบุคลากรทางด้านเกษตรที่มีคุณภาพและมีมาตรฐานทางวิชาการที่ตรงตามต้องการของผู้ใช้บัณฑิต ได้รับอนุมัติเป็นคณะเทคโนโลยีและการพัฒนาชุมชน วันที่ 2 สิงหาคม 2546 มีที่ตั้ง ณ มหาวิทยาลัยทักษิณ ต.บ้านพร้าว อ.ป่าพะยอม จ.พัทลุง

#### ก. สภาพแวดล้อมขององค์กร

(1) หลักสูตรและบริการทางการศึกษาอื่น ๆ ที่สำคัญตามพันธกิจ คณะฯ จัดการศึกษาในระดับปริญญาตรี จำนวน 3 หลักสูตร ดังตาราง OP.1ก (1-1) และบริการที่สำคัญตามตาราง OP.1ก (1-2)

#### ตาราง OP.1ก (1-1) การจัดการศึกษา ปีการศึกษา 2564

หลักสูตร	ความสำคัญเชิงเปรียบเทียบ	แนวทางการจัดการศึกษา
<b>ด้านการจัดการศึกษา</b> หลักสูตรระดับปริญญาตรี จำนวน 3 หลักสูตร (นิสิตจำนวน 318 คน)ประกอบด้วย 1) วท.บ.สาขาวิชาเกษตรศาสตร์ 2) วท.บ.สาขาวิชาสัตวศาสตร์ 3) วท.บ.สาขาวิชาเทคโนโลยีการเกษตรและการพัฒนาชุมชน	มุ่งเน้นให้บัณฑิตมีความรู้ ความสามารถทางด้านเกษตร ทักษะในศตวรรษที่ 21 ทักษะการ สร้างนวัตกรรม และการเป็น ผู้ประกอบการ เพื่อบูรณาการใน วิชาชีพ	จัดการเรียนการสอนเป็น 2 ช่วง 1. ชั้นปีที่ 1 วิชาวิทยาศาสตร์พื้นฐาน และกลุ่มวิชาศึกษาทั่วไป จัดการเรียน การสอนแบบบรรยายและปฏิบัติการ เน้น active learning 2. ชั้นปีที่ 2-4 จัดการเรียนการสอน เน้น active learning ฝึกปฏิบัติใน ห้องปฏิบัติการ แปลงทดลอง ฟาร์ม ภายในม. ชุมชน สถานประกอบการ

#### ตาราง OP.1ก (1-2) การบริการที่สำคัญ

บริการ	แนวทางการให้บริการ
<b>การวิจัย :</b> ดำเนินการวิจัยที่ตอบโจทย์การพัฒนา เชิงพื้นที่และมุ่งเน้นการสร้างนวัตกรรม และ สร้าง/ยกระดับผู้ประกอบการ และเป็นไปตาม เงื่อนไขของแหล่งทุน	ถ่ายทอดความรู้สู่ชุมชนผ่านบริการวิชาการ รวมทั้งมีการเผยแพร่ ผลงานวิจัยในการประชุมวิชาการ และตีพิมพ์ในวารสารทั้งระดับชาติและ นานาชาติ
<b>การบริการวิชาการ :</b> ดำเนินการผ่าน 2 รูปแบบ ประกอบด้วย 1) ให้เปล่า ให้คำปรึกษาผ่านกลุ่ม นวัตกรรมเกษตรเพื่อชุมชน การจัดฝึกอบรม การ เสวนา การเป็นวิทยากรและสื่อต่าง ๆ 2) หา รายได้ ผ่านการบริการตรวจวิเคราะห์ปริมาณ สารพิษ จัดฝึกอบรม	1. เป็นที่ปรึกษา/ให้คำปรึกษาด้านการแก้ไขปัญหาและยกระดับอาชีพ ทางการเกษตรให้กับเกษตรกร ภาครัฐ/ภาคเอกชน ผ่านการฝึกอบรม การเสวนา การเป็นวิทยากร เผยแพร่ความรู้ด้านการเกษตรผ่านสื่อต่าง ๆ เช่น เว็บไซต์ จัดนิทรรศการ สื่อวิทยุ You-tube FB 2. ฝึกอบรมแบบมี ค่าลงทะเบียน บริการตรวจวิเคราะห์ปริมาณสารพิษในดิน น้ำ และ ผลผลิตพืช ให้กับเกษตรกร บุคลากรภาครัฐ ภาคเอกชนและ ผู้ประกอบการ

#### (2) พันธกิจ วิสัยทัศน์ ค่านิยม และวัฒนธรรม

ตาราง OP.1ก(2) วิสัยทัศน์ พันธกิจ ค่านิยมและสมรรถนะหลัก

<b>วิสัยทัศน์</b>	เป็นองค์กรชั้นนำในการพัฒนากำลังคนด้านเกษตรเพื่อสร้างนวัตกรรมสังคมและมีทักษะการเป็นผู้ประกอบการในภาคใต้ ภายในปี 2568 องค์กรชั้นนำ หมายถึง คณะชั้นนำทางการเกษตรใน 2 อันดับแรกของภาคใต้ (คณะที่จัดการเรียนการสอนด้านการเกษตรหลักสูตรระดับปริญญาตรี ในภาคใต้ มีจำนวน 12 คณะ)
<b>พันธกิจ</b>	1.ผลิตกำลังคนด้านเกษตรเพื่อสร้างนวัตกรรมสังคมเกษตรและมีทักษะการเป็นผู้ประกอบการ 2.ผลิตผลงานวิจัยและนวัตกรรมเกษตรที่ตอบโจทย์การพัฒนาเชิงพื้นที่ และเพิ่มขีดความสามารถในการแข่งขัน 3.สร้างและยกระดับผู้ประกอบการด้านการเกษตร ด้วยผลงานวิจัยและนวัตกรรม เพื่อเพิ่มขีดความสามารถการแข่งขันในระดับประเทศ
<b>ค่านิยม</b>	รับผิดชอบ รอบรู้ สู้งาน เชี่ยวชาญเชิงปฏิบัติ สร้างประโยชน์ให้สังคม (เทคโนโลยี MAN)
<b>สมรรถนะหลัก</b>	1 การจัดการศึกษาด้านเกษตรที่สร้างประสบการณ์ตรงให้กับผู้เรียนโดยใช้ชุมชนเป็นฐาน 2 การแก้ไขปัญหาเชิงพื้นที่ด้วยองค์ความรู้/นวัตกรรมเกษตรของคณะ

(3) ลักษณะโดยรวมของบุคลากร (ข้อมูล ณ วันที่ 30 พ.ย.2565) บุคลากรของคณะฯ มีจำนวน 31 คน ดังตาราง OP.1ก (3-1) และมีปัจจัยสำคัญที่ทำให้บุคลากรผูกพันต่อองค์กร ดังตาราง OP.1ก (3-2)

ตาราง OP.1ก (3-1) จำนวนบุคลากรและวุฒิการศึกษา

วุฒิการศึกษา	สายวิชาการ	สายสนับสนุน	ความก้าวหน้าทางวิชาชีพ
ป.เอก	12 (75.00%)	-	- ตำแหน่งทางวิชาการสายวิชาการ (คน)
ป.โท	4 (25.00%)	3 (20%)	รศ. = 2 (12.50%) ผศ. = 6 (37.50%)
ป.ตรี	-	9 (60%)	อ. = 8 (50%)
ต่ำกว่า ป.ตรี	-	3 (20%)	- ตำแหน่งวิชาการของสายสนับสนุน (คน)
<b>รวม</b>	<b>16</b>	<b>15</b>	ชำนาญการ = 1 คน (9.09%)
อายุคน/อายุงานเฉลี่ย	45/12	40/11	ปฏิบัติการ = 11 (91.66%) ปฏิบัติงาน = 3 (20%)

ตาราง OP.1ก (3-2) ลำดับปัจจัยสำคัญที่ทำให้บุคลากรผูกพันต่อองค์กร

สายวิชาการ	สายสนับสนุน
1. การได้รับการยอมรับและสนับสนุนจากผู้บังคับบัญชาและเพื่อนร่วมงาน 2. ได้รับมอบหมายงานที่มีความท้าทาย 3. ได้รับการพัฒนาความรู้ 4. ความก้าวหน้าในหน้าที่การงาน 5. ความมั่นคงในการทำงาน	1. ความมั่นคงในการทำงาน 2. ได้รับการยอมรับและสนับสนุนจากผู้บังคับบัญชาและเพื่อนร่วมงาน 3. ความก้าวหน้าในหน้าที่การงาน 4. การมีเพื่อนร่วมงานที่ดี 5. การได้รับมอบหมายงานที่มีความท้าทาย

ตาราง OP.1ก (3-3) ตัวอย่างวิธีการที่ทำให้บุคลากรมีส่วนร่วมอย่างทุ่มเทและมีความผูกพัน

ปัจจัย/ประเภทบุคลากร	วิธีการ
1. การได้รับการยอมรับและสนับสนุนจากผู้บังคับบัญชาและเพื่อนร่วมงาน (สายวิชาการ/สายสนับสนุน)	- ระบบการยกย่อง การเชิดชูเกียรติและให้รางวัล - การทำงานเป็นทีม การทำงานแทนกัน
2. การได้รับมอบหมายงานที่มีความท้าทาย (สายวิชาการ/สายสนับสนุน)	- ระบบการบริหารผลการปฏิบัติงาน โดยใช้ตัววัดที่สำคัญของคณะฯ และมหาวิทยาลัย และการจัดทำ TOR รายบุคคล - การมอบหมายงานที่ส่งเสริมให้ความคิด - การทำให้บุคลากรรู้สึกว่ามีค่าต่องาน



ปัจจัย/ประเภทบุคลากร	วิธีการ
3. ได้รับการพัฒนาความรู้ (สายวิชาการ)	- จัดสรรงบประมาณสำหรับการพัฒนาความรู้
4. ความก้าวหน้าในหน้าที่การงาน (สายวิชาการ/สายสนับสนุน)	- ระบบการจัดการความก้าวหน้า
5. ความมั่นคงในการทำงาน (สายวิชาการ/สายสนับสนุน)	- ระบบการจัดการความก้าวหน้า - ระบบสวัสดิการและสิทธิประโยชน์ - ระบบการประเมินการปฏิบัติงานที่โปร่งใส ตรวจสอบได้
6. การมีเพื่อนร่วมงานที่ดี (สายสนับสนุน)	-การจัดกิจกรรมพบปะ สังสรรค์ ประชุม KM -ระบบการทำงานเป็นทีม ระบบการทำงานที่ช่วยเหลือกัน - ระบบพี่เลี้ยง/พี่สอนน้อง

#### ตาราง OP.1ก (3-4) สวัสดิการและสิทธิประโยชน์ที่สำคัญของบุคลากร

ด้าน	สายวิชาการ		สายสนับสนุน	
	พ	ล	พ	ล
<b>1.สวัสดิการและสิทธิประโยชน์</b>				
- กองทุนสำรองเลี้ยงชีพ	/	-	/	-
- กองทุนประกันสังคม	/	/	/	/
- ประกันสุขภาพกลุ่ม	/	/	/	-
- ประกันชีวิตและอุบัติเหตุ การตรวจสุขภาพประจำปี	/	/	/	-
- เงินยืมกรณีฉุกเฉิน/เงินยืมเพื่อซื้อคอมพิวเตอร์	/	-	/	-
- เงินสงเคราะห์ผู้ปฏิบัติงาน/ครอบครัว	/	/	/	/
- สิทธิประโยชน์บุคลากรที่ครบเกษียณอายุ	/	-	/	-
- ที่พักอาศัยในมหาวิทยาลัย	/	/	/	-
- พาหนะรับ-ส่งระหว่าง 2 วิทยาเขต	/	/	/	
<b>2. การพัฒนา เสริมสร้างประสิทธิภาพการปฏิบัติงาน ความก้าวหน้าในวิชาชีพ</b>				
- ทุนสนับสนุนการศึกษาต่อ	/	-	/	-
- งบพัฒนาตนเอง	/	/	/	/
หมายเหตุ พ = พนักงานมหาวิทยาลัย ล = ลูกจ้างมหาวิทยาลัย				

OP.1ก (3-5) ข้อกำหนดพิเศษด้านความปลอดภัย ประกอบด้วย 1) ผู้ปฏิบัติงานในฟาร์มปศุสัตว์ต้องปฏิบัติตามมาตรฐานฟาร์มปศุสัตว์ 2) บุคลากรห้องปฏิบัติการต้องปฏิบัติตามมาตรฐานความปลอดภัย 3) บุคลากรร้อยละ 50 ต้องซ้อมอัคคีภัย ปีละ 1 ครั้ง 4) บุคลากรทุกต้องได้รับการฉีดวัคซีนป้องกันโควิด -19

(4) สิ้นทรัพย์ คณะมีอาคารสถานที่ เทคโนโลยี และอุปกรณ์ที่สำคัญดังนี้

ตาราง OP.1ก(4) อาคารสถานที่ อุปกรณ์ เทคโนโลยี และทรัพย์สินทางปัญญา

สินทรัพย์	รายละเอียด
อาคารสถานที่	อาคารเรียนเทคโนโลยีและการพัฒนาชุมชน อาคารปฏิบัติการเทคโนโลยีการเกษตร อาคารเครื่องจักรกล อาคารหน่วยศึกษาและวิจัยโคนม โรงเรือนเพาะชำและแปลงพืชมอก โรงเรือนผสมดิน แปลงพืช และฟาร์มปศุสัตว์
อุปกรณ์	อุปกรณ์สนับสนุนการจัดการเรียนการสอน การวิจัย และการบริการวิชาการ เช่น เครื่องมือวิทยาศาสตร์ อุปกรณ์คอมพิวเตอร์ อุปกรณ์สำนักงาน

เทคโนโลยี	ระบบสารสนเทศอิเล็กทรอนิกส์ ระบบบัญชี 3 มิติ ระบบ MIS ระบบเทคโนโลยีสารสนเทศ ระบบฐานข้อมูล ระบบการติดตามตัวชี้วัดผลการดำเนินงาน ระบบอินเทอร์เน็ตแบบไร้สาย
ทรัพยากร/ปัญหา	สิทธิบัตร/อนุสิทธิบัตรทางด้านพืชและสัตว์ ผลงานวิจัยและนวัตกรรมที่นำไปใช้ประโยชน์เชิงสังคมและเชิงพาณิชย์ ตอบสนองความต้องการ แก้ปัญหาเชิงพื้นที่ และมุ่งเน้นการสร้างนวัตกรรมและสร้าง/ยกระดับผู้ประกอบการ

### (5) สภาวะแวดล้อมด้านกฎระเบียบข้อบังคับ

ตาราง OP.1ก(5) กฎระเบียบข้อบังคับที่สำคัญ

ด้าน	กฎ ระเบียบ ข้อบังคับ
บริหารจัดการ	1) พ.ร.บ.ความปลอดภัย อาชีวอนามัย และสภาพแวดล้อมในการทำงาน พ.ศ.2554 2) มาตรฐานฟาร์ม พ.ศ.2558 3) พ.ร.บ.ส่งเสริมและรักษาคุณภาพสิ่งแวดล้อมแห่งชาติ พ.ศ.2535 4) พ.ร.บ.การจัดซื้อจัดจ้างและการบริหารพัสดุภาครัฐ พ.ศ.2560 5) ระเบียบคณะกรรมการตรวจเงินแผ่นดิน พ.ศ.2544 6) พ.ร.บ.วินัยการเงินการคลังของรัฐ พ.ศ.2561 7) ข้อบังคับ ม.ทักษิณ ว่าด้วยจรรยาบรรณของผู้ปฏิบัติงานในมหาวิทยาลัย พ.ศ.2557
การจัดการศึกษา	1) เกณฑ์มาตรฐานหลักสูตรระดับปริญญาตรี พ.ศ. 2558 2) กรอบมาตรฐานคุณวุฒิระดับอุดมศึกษาแห่งชาติ พ.ศ.2554 และ 2558
วิจัย	1) พ.ร.บ.สัตว์เพื่อนงานทางวิทยาศาสตร์ พ.ศ. 2558 2) ประกาศมาตรฐานคก.กำกับดูแลการเลี้ยงและใช้สัตว์ของสถาบัน พ.ศ. 2555 3) จริยธรรมการวิจัยในคน 4) พ.ร.บ.คุ้มครองพันธุ์พืช
บริการวิชาการ	ระเบียบมหาวิทยาลัยทักษิณว่าด้วยการให้บริการวิชาการ พ.ศ.2563

### ข. ความสัมพันธ์ระดับองค์กร

(1) โครงสร้างองค์กร คณะฯ บริหารงานโดยคณบดีซึ่งผู้บริหารสูงสุด และผู้นำระดับสูง ซึ่งประกอบด้วย คณบดี รองคณบดีและหัวหน้าสำนักงาน มีคณะกรรมการประจำคณะฯ กำกับ ติดตาม ให้ข้อเสนอแนะในการดำเนินงาน คณบดีรายงานผลการดำเนินงานต่ออธิการบดี และรับการประเมินจากคณะกรรมการของมหาวิทยาลัยปีละ 1 ครั้ง สภามหาวิทยาลัยประเมินคณบดีปีที่ 2 และ 4 คณบดีร่วมกับคณะกรรมการฯ ประเมินผลการปฏิบัติงานของรองคณบดี และหัวหน้าสำนักงาน ปีละ 1 ครั้ง และกรรมการประจำคณะฯ มีการประเมินตนเองปีละ 1 ครั้ง

(2) ผู้เรียน ลูกค้ำกลุ่มอื่น และผู้มีส่วนได้ส่วนเสีย

ตาราง OP.1ข(2-1) ประเภทผู้เรียน ลูกค้ำกลุ่มอื่น และความต้องการ/ความคาดหวัง

ประเภท		ความต้องการและความคาดหวัง (เรียงตามลำดับ) (ผลลัพธ์)
ผู้เรียน	C1 นิสิต	1) จบแล้วมีงานทำและมีอาชีพที่มั่นคง ทั้งภาครัฐ เอกชนและธุรกิจส่วนตัว 2) ความรู้ที่สามารถนำไปทำงานได้จริง 3) จบไปทำงานตรงสาย
	C2 แหล่งทุนวิจัย	1) งานวิจัยที่ใช้ประโยชน์ได้จริง 2) ผลงานวิจัยมีคุณภาพ 3) ปิดโครงการวิจัยภายในกำหนดเวลา
ลูกค้ำกลุ่มอื่น	C3 ผู้รับบริการแบบให้เปล่า รับคำปรึกษาผ่านกลุ่ม นวัตกรรมเกษตรเพื่อชุมชน	1) องค์กรความรู้ที่ได้รับตรงตามความต้องการ 2) ความรู้ที่สามารถนำไปใช้ประโยชน์ได้จริง 3) องค์กรความรู้ไปใช้การแก้ปัญหาอาชีพได้
	C4 ผู้รับบริการแบบมี ค่าใช้จ่าย ผ่านโครงการ ฝึกอบรม อบรมบริการตรวจ วิเคราะห์ปริมาณสารพิษ	ความรู้ที่สามารถนำไปใช้ประโยชน์ได้จริง

ตาราง OP.1ข(2-2) ความต้องการและความคาดหวังของผู้มีส่วนได้ส่วนเสีย ส่วนตลาดที่สำคัญ

ประเภท		ความต้องการและความคาดหวัง (ผลลัพธ์)
ผู้มีส่วนได้ส่วนเสีย	S1 ผู้ใช้บัณฑิต	1) มีความรับผิดชอบ 2) มีมนุษยสัมพันธ์ 3) มีทักษะวิชาชีพ /ทักษะ IT ทักษะการเป็นผู้ประกอบการ ทักษะที่จำเป็นในศตวรรษที่ 21
	S2 ผู้ปกครอง	1) บุตรหลานสำเร็จการศึกษาภายในระยะเวลาที่กำหนด และมีงานทำหลังจบการศึกษา 2) อาจารย์ดูแลและให้คำปรึกษาแก่นิสิต 3) มีทุนการศึกษา
	S3 ศิษย์เก่า	1) มีเครือข่ายศิษย์เก่าและกิจกรรมสร้างความสัมพันธ์กับคณะอย่างต่อเนื่อง 2) ได้รับข่าวสารจากคณะอย่างต่อเนื่อง 3) มีโอกาสเป็นส่วนหนึ่งของกิจกรรม/โครงการคณะ
ส่วนตลาดที่สำคัญ	M1 นักเรียนชั้นมัธยมปีที่ 6 โรงเรียนขนาดกลางระดับอำเภอ ในจังหวัดที่เป็นภูมิลำเนานิสิต ปัจจุบัน 4 ลำดับแรก 1. นครฯ 2. พัทลุง 3. ตรัง 4. สงขลา	1) การประชาสัมพันธ์ข้อมูล ข่าวสารที่เป็นปัจจุบัน 2) ช่องทางการรับสมัครสะดวก 3) การบริการที่ดีของเจ้าหน้าที่

(3) ผู้ส่งมอบ คู่ความร่วมมือที่เป็นทางการและไม่เป็นทางการ

ตาราง OP.1ข(3-1) ผู้ส่งมอบ คู่ความร่วมมือที่สำคัญ การส่งเสริมขีดความสามารถ และข้อกำหนดการปฏิบัติงานร่วมกัน

ผู้ส่งมอบและคู่ความร่วมมือ	กระบวนการ	การส่งเสริมขีดความสามารถและการช่วย/ร่วมทำให้เกิดนวัตกรรม	ข้อกำหนดที่สำคัญ
<b>SP ผู้ส่งมอบ</b>			
บ.ทำความสะอาด	บริการทำความสะอาด	- รับผิดชอบกระบวนการทำงานที่ไม่ใช่กระบวนการทำงานหลักและ คณะฯ ไม่มีความถนัด - ช่วยให้การบริหารจัดการมีประสิทธิภาพ และลดต้นทุนในการดำเนินงาน	- บริการที่ดี - สินค้ามีคุณภาพ - ส่งมอบของตรงตามเงื่อนไข ภายในระยะเวลาที่กำหนด
บ.รักษาความปลอดภัย	บริการรักษาความปลอดภัย		
บ./ร้านค้า จำหน่ายวัสดุ ครุภัณฑ์	บริการจัดหาวัสดุ อุปกรณ์ ครุภัณฑ์		
<b>คู่ความร่วมมือ (</b>			
PNR : คณะวิทยาศาสตร์	จัดการเรียนการสอนวิชาวิทยาศาสตร์พื้นฐาน	-ร่วมพัฒนาการเรียนการสอนวิชาวิทยาศาสตร์พื้นฐาน	ผู้สอนมีความรู้ มีความพร้อมด้านสถานที่ อุปกรณ์
CL : สถาบันการศึกษา หน่วยงานภาครัฐ/สถานประกอบการ ในประเทศ เช่น สถาบันการจัดการปัญญาภิวัฒน์, บ.เบทาโกร จก., บ.ซีพี จก., บ.โชคสุข จก., บ.คูโบต้า พัทลุง จก. สหกรณ์โคนมพัทลุง จก.	กระบวนการจัดการศึกษา วิจัย และบริการวิชาการ	- ร่วมพัฒนาหลักสูตร กระบวนการจัดการเรียนการสอนและฝึกปฏิบัติให้นิสิต - ร่วมพัฒนางานวิจัย/บริการวิชาการ - ส่งบุคลากรที่มีความเชี่ยวชาญด้านการปฏิบัติมาเป็นอาจารย์พิเศษและวิทยากร	- สถานประกอบการได้มาตรฐาน ปลอดภัย มีองค์ความรู้ที่เกี่ยวข้อง - วิจัยและบริการวิชาการตามข้อตกลง
CP : สถาบันการศึกษา ต่างประเทศที่มี MOU ร่วมกัน เช่น Yamacuchi University ,UPM	การจัดการศึกษา และ วิจัย	พัฒนากระบวนการจัดการเรียนการสอน การวิจัย	- การแลกเปลี่ยนนิสิตและบุคลากร - การวิจัย - จัดกิจกรรมร่วมกัน

**ตาราง OP.1ข(3-2) การคัดเลือก การติดตามประเมินผลผู้ส่งมอบ คู่ความร่วมมือ**

กระบวนการ	การคัดเลือก	การประเมินผล	การให้ข้อมูลป้อนกลับ
<b>ผู้ส่งมอบ :</b> บ.ทำความสะอาด/บ.รักษาความปลอดภัย/บ./ร้านค้า จำหน่ายวัสดุ ครุภัณฑ์			
-บริการทำความสะอาด - บริการรักษาความปลอดภัย - บริการจัดหาวัสดุ อุปกรณ์ ครุภัณฑ์	-บริการที่ดี -สินค้ามีคุณภาพ -ส่งมอบของตรงตามเงื่อนไข ภายในระยะเวลาที่กำหนด	ประเมินผลตามข้อกำหนด คุณลักษณะที่ระบุใน TOR	- แจ้งด้วยวาจาและหนังสือให้ปรับปรุงแก้ไขให้เป็นไปตาม TOR - ออกหนังสือรับรองผลงานกรณีเป็นผู้ส่งมอบที่ดี -แจ้งไปยังผู้เกี่ยวข้องกรณีทำงาน
<b>คู่ความร่วมมือ :</b> PNR : คณะวิทยาศาสตร์			
จัดการเรียนการสอน วิชาวิทยาศาสตร์ พื้นฐาน	-	ประเมินจากผลการเรียน นิสิต	ประชุมร่วมกันหลังสิ้นภาคการศึกษา
<b>คู่ความร่วมมือในประเทศ</b> CL : สถาบันการศึกษา หน่วยงานภาครัฐ/สถานประกอบการ ในประเทศ เช่น สถาบันการจัดการปัญญาภิวัฒน์, บ.เบทาโกร จก., บ.ซีพี จก., บ.โชคสุข จก., บ.คูโบต้า พัทลุง จก. สหกรณ์โคนมพัทลุง จก.			
ด้านการจัดการศึกษา	-มีองค์ความรู้ที่เกี่ยวข้อง -สถานประกอบการได้มาตรฐานที่ตั้งความปลอดภัย	การประเมินจากนิสิต อาจารย์นิเทศ	-ให้ข้อมูลป้อนกลับ 2 ระยะ คือ ระหว่างฝึก และเสร็จสิ้นการฝึก

กระบวนการ	การคัดเลือก	การประเมินผล	การให้ข้อมูลป้อนกลับ
ด้านการวิจัย	-การต่อยอดวิจัย/วิจัยร่วมเชิงพาณิชย์ -การวิจัยเชิงพัฒนาพื้นที่	-ส่งมอบงานวิจัยตามกำหนดเวลา -ความพึงพอใจ/ไม่พึงพอใจของแหล่งทุน	ให้ข้อมูลป้อนกลับ 2 ระยะ คือ ระหว่างวิจัยและหลังสิ้นสุดการวิจัย
ด้านการบริการวิชาการ	สอดคล้องกับความต้องการของชุมชน สนับสนุนการพัฒนาผู้ประกอบการ	-ความพึงพอใจของผู้รับบริการ	ให้ข้อมูลป้อนกลับ 2 ระยะ คือ ระหว่างการดำเนินงานและหลังสิ้นสุดการดำเนินงาน
<b>คู่ความร่วมมือต่างประเทศ</b> CP : สถาบันการศึกษาต่างประเทศที่มี MOU ร่วมกัน เช่น Yamacuchi University ,UPM			
การจัดการศึกษา และวิจัย	-ความรู้ที่แลกเปลี่ยนกันได้ -ดำเนินกิจกรรมอย่างต่อเนื่อง -ทุนสนับสนุนจัดกิจกรรม	-ประเมินจากจำนวนกิจกรรมที่จัดร่วมกัน -ความก้าวหน้าการวิจัย	ให้ข้อมูลป้อนกลับ 2 ระยะ คือ หลังเสร็จจัดกิจกรรมและหลังสิ้นสุดระยะความร่วมมือใน MOU

**P.2 สถานการณ์ของสถาบัน ก. สภาพแวดล้อมด้านการแข่งขัน (1) ตำแหน่งในการแข่งขัน** ผู้นำระดับสูงกำหนดคู่แข่ง ซึ่งเป็นสถาบันที่มีการสอนด้านเกษตรในภาคใต้ โดยจะเทียบเคียงตัวชี้วัดที่สะท้อนคุณภาพการผลิตบัณฑิต การวิจัยและการบริการวิชาการเพื่อการบรรลุวิสัยทัศน์ที่ปรับใหม่ จำนวน 5 ตัวชี้วัด ตั้งแต่ปีการศึกษา 2565 ประกอบด้วย

- 1) ความพึงพอใจของผู้ใช้บัณฑิตด้านทักษะนวัตกรรมและทักษะการเป็นผู้ประกอบการ
  - 2) รางวัลด้านผู้ประกอบการและด้านนวัตกรรมสังคมของนิสิตและบัณฑิต
  - 3) ผลงานวิจัยหรือนวัตกรรมที่นำไปใช้ประโยชน์ในเชิงสังคมหรือเชิงพาณิชย์
  - 4) ผลผลิตเกษตรที่ได้รับการสร้างมูลค่าเพิ่มจากการบริการวิชาการ
  - 5) ผู้ประกอบการรายใหม่ที่เกิดจากการรับบริการวิชาการ
- โดยในปีการศึกษา 2564 ได้เทียบเคียงตัวชี้วัดจำนวน 10 ตัวชี้วัด

**ตาราง OP.2ก (1) เปรียบเทียบผลการดำเนินงาน ปีการศึกษา 2564**

ตัวชี้วัด	TCD	NR	SAF
1. ร้อยละของบัณฑิต ป.ตรีที่ได้งานทำหรือประกอบอาชีพอิสระภายใน 1 ปี	46.55	55.2	100
2. ระดับความพึงพอใจของผู้ใช้บัณฑิต ตามกรอบ TQF	4.27	4.31	4.43
3. ร้อยละงานวิจัยที่ได้รับการตีพิมพ์เผยแพร่ในระดับชาติ	89.25	30.00	60.00
4. ร้อยละงานวิจัยที่ได้รับการตีพิมพ์เผยแพร่ในระดับนานาชาติ	68.75	98.00	60.00
5. ร้อยละของผลงานที่ได้รับการอ้างอิงต่ออาจารย์ประจำทั้งหมด	300.00	289.66	36.2
6. ร้อยละผลงานวิจัยที่นำไปใช้ประโยชน์ในเชิงสังคมหรือเชิงพาณิชย์	31.25	67.24	N/A
7. จำนวนเงินทุนวิจัยจากแหล่งทุนภายนอกต่อคณาจารย์ (ล้านบาท)	0.30	0.43	N/A
8. จำนวนสิทธิบัตรหรือนวัตกรรม	1	5	0
9. ร้อยละการรับนิสิตใหม่ตามแผน	77.50	101.29	100.00
10. จำนวนเงินจากการบริการวิชาการที่ได้รับจากแหล่งภายนอก (ล้านบาท)	0.90	35	N/A

**หมายเหตุ** TCD คือ คณะเทคโนโลยีและการพัฒนาชุมชน ม.ทักษิณ NR คือ คณะทรัพยากรธรรมชาติ ม.สงขลานครินทร์

SAF คือ สำนักวิชาเทคโนโลยีการเกษตรและอุตสาหกรรมอาหาร ม.วลัยลักษณ์

**(2) การเปลี่ยนแปลงความสามารถในการแข่งขัน :**

CC1 การแข่งขันทางการศึกษาของคณะที่จัดการเรียนการสอนด้านเกษตรของภาคใต้

CC2 ความต้องการของตลาดแรงงาน

CC3 การเปลี่ยนแปลงโครงสร้างประชากรที่เข้าสู่สังคมผู้สูงอายุและประชากรวัยเรียนลดลง

CC4 การเปิดเสรีทางการศึกษาและรูปแบบการเรียนรู้

CC5 การลดการสนับสนุนงบประมาณจากรัฐ

CC6 การเปลี่ยนแปลงทางเทคโนโลยีแบบก้าวกระโดด

(3) แหล่งข้อมูลเชิงเปรียบเทียบ ข้อมูลเชิงเปรียบเทียบที่สำคัญจาก CHE QA online และรายงานผลการดำเนินงานตามตัวชี้วัดที่ขอเทียบเคียงกับ

1) คณะทรัพยากรธรรมชาติ ม.สงขลานครินทร์ (NR)

2) สำนักวิชาเทคโนโลยีการเกษตรและอุตสาหกรรมอาหาร ม.วลัยลักษณ์ (SAF)

ข. บริบทเชิงกลยุทธ์ ตาราง OP.2ข ความท้าทาย ความได้เปรียบและโอกาสเชิงกลยุทธ์ที่สำคัญ

ความท้าทายเชิงกลยุทธ์ (SC)	ความได้เปรียบเชิงกลยุทธ์ (SA)	โอกาสเชิงกลยุทธ์ (SOP)
SC1 การพัฒนาผู้เรียนให้มีสมรรถนะในการปฏิบัติงานได้ทันที และมีทักษะในการสร้างนวัตกรรมสังคมและความเป็นผู้ประกอบการ ที่เป็นที่ต้องการของตลาดแรงงานในลำดับต้น ๆ	SA1 คณะฯ ตั้งอยู่ในพื้นที่เกษตรสามารถใช้ชุมชนเป็นฐานเรียนรู้และผลิตผลงานเพื่อตอบสนองความต้องการของชุมชน	SOP1 การจัดการศึกษาเพื่อส่งเสริมการเรียนรู้ตลอดชีวิตรองรับคนทุกช่วงวัย SOP2 การปรับเปลี่ยนการทำงานสู่การทำงานแบบ Digital Transformation
SC2 การเพิ่มจำนวนผู้เรียน ในขณะที่ประชากรวัยเรียนลดลง	SA2 มีเครือข่ายความร่วมมือกับชุมชนและองค์กรอื่นในการจัดการศึกษาและการพัฒนาเชิงพื้นที่ที่เข้มแข็ง	SOP3 การพัฒนาคณะสู่มหาวิทยาลัยกลุ่ม 2
SC3 การพัฒนางานวิจัย นวัตกรรมที่ตอบโจทย์การพัฒนาเชิงพื้นที่ เพิ่มขีดความสามารถของผู้ประกอบการ		SOP4 การส่งเสริมและพัฒนา นวัตกรรมเชิงพาณิชย์เพื่อเพิ่มมูลค่าสินค้า
SC4 ความคาดหวังของสังคมต่อสถาบันการศึกษาในการสร้างสังคมและชุมชนให้เข้มแข็ง		
SC5 การบริหารจัดการเพื่อการดำเนินงานที่มีประสิทธิภาพสูงขึ้นและมีความมั่นคงทางการเงิน		

ค. ระบบการปรับปรุงผลการดำเนินการ

คณะฯ ใช้ Gap Analysis ,PDCA, EdPEX ,LEAN SIPOC Model และ AUN QA รวมทั้งการจัดการความรู้ (KM) ในการติดตาม ประเมินผล ปรับปรุงและพัฒนาการดำเนินการและกระบวนการที่สำคัญของคณะ

## ส่วนที่ 2

### แนวคิดการบริหารและพัฒนาคณะเทคโนโลยีและการพัฒนาชุมชน

\*\*\*\*\*

คณะเทคโนโลยีและการพัฒนาชุมชน ได้กำหนดวิสัยทัศน์เพื่อเป็นทิศทางในการดำเนินงานของคณะ คือ “เป็นองค์กรชั้นนำในการผลิตกำลังคนด้านเกษตรเพื่อสร้างนวัตกรรมสังคมและการเป็นผู้ประกอบการ ในระดับภูมิภาค ภายในปี 2568” ซึ่งมุ่งมั่นที่จะเป็นคณะชั้นนำทางด้านเกษตรใน 3 อันดับแรกของภาคใต้ โดย ส่งมอบคุณค่าผ่านพันธกิจหลัก 4 ด้าน ได้แก่

1. ผลิตกำลังคนที่มีคุณภาพเพื่อสร้างนวัตกรรมสังคมเกษตร ในระดับภูมิภาค
2. ผลิตผลงานวิจัยและนวัตกรรมเพื่อสร้างเสถียรภาพทางอาชีพของชุมชนและสังคมเกษตร
3. สร้างและยกระดับผู้ประกอบการด้านการเกษตร ด้วยผลงานวิจัยและนวัตกรรม เพื่อเพิ่มขีดความสามารถการแข่งขันในระดับประเทศ
4. ส่งเสริมศิลปะและวัฒนธรรมอันดีงามตามภูมิปัญญาท้องถิ่น เพื่อเสริมสร้างการดำรงชีวิตของสังคมเกษตรให้เป็นอย่างดีอย่างมีความสุขและมีคุณค่า

นอกจากนี้ยังมีการบริหารงานที่มุ่งเน้นผลสัมฤทธิ์โดยใช้แผนกลยุทธ์ และยึดหลักธรรมาภิบาล โดยมีการดำเนินงานในแต่ละภารกิจ ดังนี้

#### 1. พัฒนาคุณภาพกำลังคนด้านเกษตรที่มีขีดความสามารถในการแข่งขันสูง

1) การพัฒนาและการปรับปรุงหลักสูตรที่ส่งเสริมการพัฒนานวัตกรรมสังคมเกษตร และการเป็นผู้ประกอบการตามความต้องการของภาคเอกชน ชุมชน และสังคม เนื่องจากเทคโนโลยีทุกวันนี้มีการเปลี่ยนแปลงรวดเร็วมาก ดังนั้นการพัฒนาทางวิชาการจึงต้องมีความก้าวหน้าและทันสมัยจึงจะสามารถสร้างขีดความสามารถในการแข่งขันของประเทศ และความต้องการใหม่ๆ ของสังคม นอกจากนี้จะต้องปรับปรุงหลักสูตรทุกหลักสูตรให้สอดคล้องกับเกณฑ์มาตรฐานหลักสูตรระดับอุดมศึกษา พ.ศ. 2558 และให้เป็นไปตามเกณฑ์มาตรฐานระดับชาติและระดับสากล และการจัดทำหลักสูตรประเภทประกาศนียบัตร (Non-Degree)

2) การพัฒนาหลักสูตรระยะสั้น (Non-Degree) เพื่อพัฒนาทักษะการสร้างนวัตกรรมสังคมและการเป็นผู้ประกอบการ

3) การพัฒนาการเรียนการสอนที่มุ่งเน้นให้นิสิตมีทักษะในการคิด การวิเคราะห์ การสังเคราะห์ การคิดเชิงนวัตกรรม การมีทักษะผู้ประกอบการ และการมีทักษะการปฏิบัติโดยเลือกระบบการเรียนการสอนที่เหมาะสม เช่น ระบบ Problem based Learning ระบบ Project-based Learning ระบบ Active Learning และระบบสหกิจศึกษา (Cooperative Education) เป็นต้น และการจัดการเรียนการสอนให้นิสิตมีความรู้คู่คุณธรรม เป็นทั้งคนเก่งและคนดี

4) การปรับปรุงปัจจัยส่งเสริมการศึกษาให้มีมาตรฐานและเพียงพอแก่ความต้องการในการจัดการศึกษา เช่น ห้องเรียน ห้องวิจัย และห้องปฏิบัติการ รวมถึงสภาพแวดล้อมอื่น ๆ ของคณะสำหรับการจัดการศึกษาได้อย่างมีคุณภาพ

5) การขยายความร่วมมือกับภาคเอกชน โดยเฉพาะความร่วมมือกับสถานประกอบการที่มีความก้าวหน้าทางเทคโนโลยีและนวัตกรรมสมัยใหม่ ในการส่งเสริมการเรียนการสอนในลักษณะร่วมผลิตระหว่างสถาบันอุดมศึกษาและสถานประกอบการ (Cooperative and Work Integrated Education) เพื่อให้บัณฑิตได้มีโอกาสในการสัมผัสเทคโนโลยีสมัยใหม่ในการเพิ่มทักษะการปฏิบัติงาน ซึ่งจะเพิ่มขีดความสามารถในการแข่งขันของบัณฑิต

6) การส่งเสริมความสามารถในการใช้ภาษาอังกฤษและการใช้ระบบสารสนเทศ (IT) ของบัณฑิต เนื่องจากการทำงานและการใช้ชีวิตประจำวันของประชากรสมัยใหม่ทั่วโลก จึงจำเป็นต้องใช้ระบบสารสนเทศและการเรียนการสอนภาษาอังกฤษที่เน้นการใช้ประโยชน์ได้จริงในชีวิตประจำวัน เพื่อให้บัณฑิตมีทักษะในการใช้ภาษาอังกฤษด้วยความมั่นใจ

7) การสร้างระบบและกลไกการดึงดูดให้นักเรียนเข้ามาศึกษาต่อในคณะเทคโนโลยีและการพัฒนาชุมชนให้มากที่สุด

8) การส่งเสริมให้บัณฑิตเข้าแข่งขันทางวิชาการ เช่น การแข่งขันการสร้างธุรกิจ Start up เพื่อสร้างแรงบันดาลใจให้นักเรียนเป็นผู้ประกอบการ (Entrepreneur) และมีความมุ่งมั่นที่จะก้าวไปสู่ความสำเร็จ การแข่งขันทางวิชาการจะทำให้บัณฑิตรู้จักขีดความสามารถทางวิชาการของตน เมื่อเปรียบเทียบกับผู้อื่น และจะทำให้บัณฑิตมีเครือข่ายทางวิชาการที่อาจจะทำงานร่วมกันในอนาคต

9) การส่งเสริมกิจกรรมของสโมสรนิสิตของคณะทั้งทางวิชาการและทางสังคม ซึ่งจะกลไกสำคัญในการผลิตบัณฑิตให้เป็นคนดีทั้งใจและกาย

## 2. การเสริมสร้างความเป็นเลิศทางการวิจัยและการบริการวิชาการ

1) การจัดตั้งหน่วยวิจัย เพื่อเสริมสร้างบรรยากาศการวิจัย และขับเคลื่อนการวิจัย โดยบุคลากรสายวิชาการ เนื่องจากภารกิจหลักของสายวิชาการ นอกจากการจัดการเรียนการสอนแล้ว ยังต้องมีความโดดเด่น ในการวิจัยอีกด้วย โดยเฉพาะการเสริมสร้างให้เกิดบรรยากาศการวิจัยอย่างเข้มข้นในการพัฒนาองค์ความรู้ใหม่ หรือการสร้างสรรคนวัตกรรม เพื่อแก้ปัญหาทางสังคม

2) การส่งเสริมและการเตรียมความพร้อมในการจัดทำข้อเสนอการวิจัย (Research Proposals) เพื่อขอการสนับสนุนงบวิจัยจากแหล่งทุนวิจัยจากหน่วยงานต่าง ๆ ทั้งจากภาครัฐ และภาคเอกชน การวิจัย นอกจากจะส่งเสริมการสร้างองค์ความรู้ใหม่ทั้งทางวิชาการและการผลิตแล้ว การวิจัยยังเป็นแหล่งที่มาที่สำคัญของรายได้ของคณะอีกด้วย ดังนั้นคณะฯ จึงต้องแสวงหากลยุทธ์ที่เหมาะสม เพื่อขยายโอกาสในการรับทุนวิจัยจากแหล่งต่าง ๆ ให้มากขึ้น

3) การส่งเสริมและพัฒนาขีดความสามารถในการให้บริการวิชาการแก่สังคม ทั้งในเรื่องการวิจัยเพื่อการแก้ปัญหาและการพัฒนาเทคโนโลยีด้านเกษตร และการให้บริการการฝึกอบรมเพื่อการพัฒนา



บุคลากรทั้งของภาครัฐและภาคเอกชนให้มีขีดความสามารถในการแข่งขัน เสริมสร้างศักยภาพ ชุมชน การพัฒนา เศรษฐกิจ และการสร้างความเข้มแข็งของชุมชน เป็นต้น

### 3. การพัฒนาบุคลากรของคณะเทคโนโลยีและการพัฒนาชุมชน

เนื่องจากคุณภาพของคณะขึ้นอยู่กับคุณภาพของบุคลากรสายวิชาการและสายสนับสนุนเป็นสำคัญ ดังนั้นการส่งเสริมการพัฒนาคุณภาพบุคลากรจึงมีความสำคัญเป็นอย่างยิ่ง เพราะจะส่งเสริมให้ภารกิจของคณะฯ สัมฤทธิ์ผล จึงได้มีแนวทางในการพัฒนาบุคลากรของคณะ ดังนี้

1) การส่งเสริมให้สายวิชาการพัฒนาตำแหน่งทางวิชาการให้สูงขึ้น ตำแหน่งวิชาการจะเป็นหลักประกันว่าคณาจารย์ของคณะมีความรู้และความรู้ลึกทางวิชาการสูง ซึ่งจะเป็นปัจจัยที่สำคัญในเพิ่มขีดความสามารถในการแข่งขันของคณะในอนาคต

2) การส่งเสริมให้บุคลากรเข้ารับการอบรมเพื่อเพิ่มพูนความรู้และความก้าวหน้าทางวิชาการ เพื่อให้มีความรู้ที่ทันสมัยและเชี่ยวชาญในงานที่ได้รับมอบหมาย

3) การส่งเสริมให้บุคลากรสายสนับสนุนพัฒนาความก้าวหน้าในตำแหน่งหน้าที่ทุกระดับ ทั้งนี้เพื่อความก้าวหน้าในสายงานของบุคลากร และการมีความรู้และมีความชำนาญในหน้าที่ของตน การสร้างผลงานหรือนวัตกรรมที่สามารถแก้ไขปัญหาในงานหรือปรับปรุงงานให้ดียิ่งขึ้น เพิ่มขีดความสามารถ ในการปฏิบัติหน้าที่ให้มีประสิทธิภาพยิ่งขึ้น

### 4. การเสริมสร้างประสิทธิภาพการบริหารให้เป็นคณะที่มีสมรรถนะสูง (High Performance Organization)

เพื่อให้คณะเทคโนโลยีและการพัฒนาชุมชนเป็นองค์กรที่มีสมรรถนะสูง (High Performance Organization) จึงต้องเสริมสร้างและส่งเสริมการบริหารให้มีประสิทธิภาพ ดังนี้

1) การส่งเสริมและพัฒนาการใช้ระบบเทคโนโลยีสารสนเทศให้เป็นเครื่องมือในการบริหารจัดการที่มีประสิทธิภาพสูงสุด ปัจจุบันระบบเทคโนโลยีสารสนเทศมีความก้าวหน้ามาก จึงควรเลือกสรรระบบที่เหมาะสมมาใช้เพื่อเพิ่มสมรรถนะและขีดความสามารถในการแข่งขันขององค์กร

2) การส่งเสริมและกำกับระบบและกระบวนการประกันคุณภาพระดับคณะตามเกณฑ์คุณภาพการศึกษาเพื่อการดำเนินการที่เป็นเลิศ (Education criteria for Performance Excellence, EdPEX) และระดับหลักสูตรตามเกณฑ์ AUN-QA ให้มีประสิทธิภาพ โดยผลการประกันคุณภาพต้องอยู่ในระดับที่เป็นที่ยอมรับ เพื่อให้เป็นที่เชื่อถือได้ว่าคณะเทคโนโลยีและการพัฒนาชุมชนเป็นองค์กรแห่งคุณภาพตามมาตรฐานสากล

3) การเสริมสร้างเครือข่ายความสัมพันธ์ทางวิชาการกับมหาวิทยาลัยต่าง ๆ องค์กรภาครัฐ และเอกชน และชุมชน เพื่อร่วมกันพัฒนาให้เกิดความก้าวหน้าทั้งด้านการจัดการศึกษา การวิจัย และการบริการวิชาการที่สอดคล้องกับความต้องการของชุมชนและสังคม

4) การใช้หลักการบริหารแบบมีส่วนร่วม (Participative Management) เป็นกลไกสำคัญในการเสริมสร้างพลังความสามัคคีขององค์กร เพื่อขับเคลื่อนให้บรรลุเป้าหมายของคณะฯ

5) การส่งเสริมและสนับสนุนให้มีการจัดกิจกรรมเพื่อหารายได้โดยการเพิ่มรายได้จากฐานทรัพยากร ของคณะที่มาจากทำให้บริการการเรียนการสอน งานวิจัย และการบริการวิชาการ หรือจากลิขสิทธิ์ หรือสิทธิบัตร จากผลงานการวิจัยของคณะ

### ส่วนที่ 3

## รายงานผลการดำเนินงานตามแผนปฏิบัติการคณะเทคโนโลยีและการพัฒนาชุมชน ประจำปี งบประมาณ พ.ศ.2566

\*\*\*\*\*

### วิสัยทัศน์ ปรัชญา พันธกิจ ค่านิยม และสมรรถนะหลักองค์กร

**วิสัยทัศน์ (Vision)** “เป็นองค์กรชั้นนำในการผลิตกำลังคนด้านเกษตรเพื่อสร้างนวัตกรรม  
สังคมและการเป็นผู้ประกอบการในระดับภูมิภาค ภายในปี 2568”

**ปรัชญา** : เทคโนโลยีเหมาะสม สังคมพัฒนา ด้วยปัญญาและจริยธรรม

#### **พันธกิจ (Mission) :**

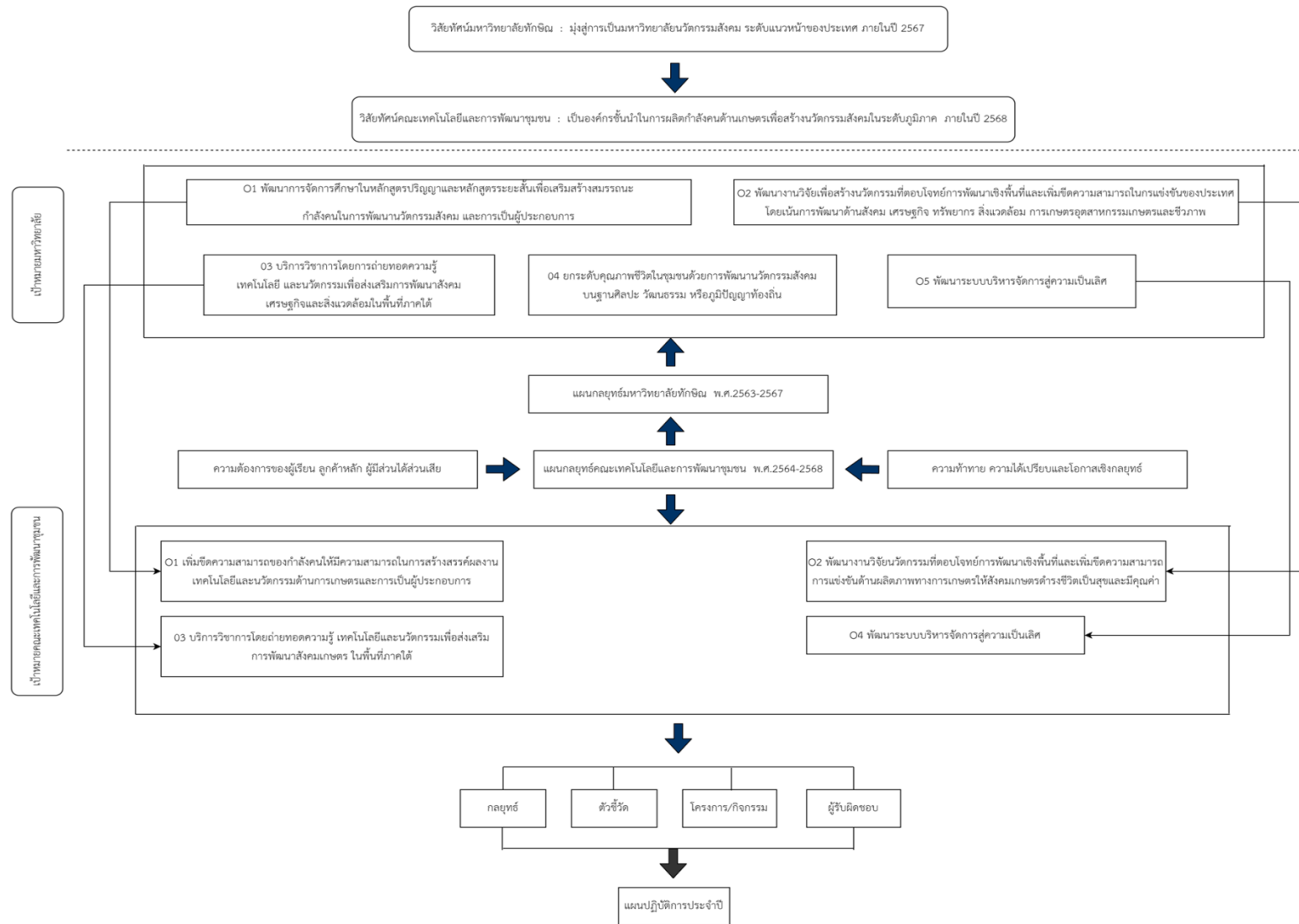
1. ผลิตกำลังคนที่มีคุณภาพเพื่อสร้างนวัตกรรมสังคมเกษตร ในระดับภูมิภาค
2. ผลิตผลงานวิจัยและนวัตกรรมเพื่อสร้างเสถียรภาพทางอาชีพของชุมชนและสังคม  
เกษตร
3. สร้างและยกระดับผู้ประกอบการด้านการเกษตร ด้วยผลงานวิจัยและนวัตกรรม เพื่อเพิ่ม  
ขีดความสามารถการแข่งขันในระดับประเทศ
4. ส่งเสริมศิลปะและวัฒนธรรมอันดีงามตามภูมิปัญญาท้องถิ่น เพื่อเสริมสร้างการดำรงชีวิตของ  
สังคมเกษตรให้เป็นอยู่อย่างมีความสุขและมีคุณค่า

#### **ค่านิยม (Core Values) : SID**

1. ความรับผิดชอบต่อสังคม (S : Social Responsibility)
2. การผลิตนวัตกรรม (I : Innovation Productivity )
3. การส่งมอบคุณค่าและผลลัพธ์ (D : Delivering value and results/outcomes)

**สมรรถนะหลัก** : ความสามารถในการผลิตนวัตกรรมสังคมเกษตร และการสร้างผู้ประกอบการ  
(Capability of creating Innovation for agricultural societies and entrepreneur)

แผนผังแสดงความเชื่อมโยงแผนกลยุทธ์คณะเทคโนโลยีและการพัฒนาชุมชน พ.ศ.2564-2568 กับแผนกลยุทธ์มหาวิทยาลัยทักษิณ พ.ศ.2563-2567



ตัวชี้วัดที่สำคัญของคณะเทคโนโลยีและการพัฒนาชุมชน

\*\*\*\*\*

ตัวชี้วัดหลัก	ตัวชี้วัดเป้าหมายเชิงกลยุทธ์	ตัวชี้วัดแผนปฏิบัติการ/คำรับรอง การปฏิบัติงานประจำปี <sup>1</sup>
<p>1. ความพึงพอใจของผู้ใช้บัณฑิต**</p> <p>2. ร้อยละของจำนวนนิสิตหรือบัณฑิตที่เป็นผู้ประกอบการหรือมีผลงานด้านนวัตกรรม (ภายใน 5 ปี หลังจากจบการศึกษา) ต่อจำนวนผู้สำเร็จการศึกษาในรอบปีการศึกษาที่ผ่านมา**</p> <p>3. จำนวนสิทธิบัตร/อนุสิทธิบัตร**</p> <p>4. จำนวนผลงานวิจัยหรือนวัตกรรมด้านการเกษตร ที่ผู้ประกอบการหรือชุมชนนำไปใช้ประโยชน์ในเชิงสังคมหรือเชิงพาณิชย์**</p> <p>5. จำนวนผลผลิตเกษตรที่ได้รับการสร้างมูลค่าเพิ่มจากการบริการวิชาการ**</p>	<p><b>เป้าหมายที่ 1</b> เพิ่มขีดความสามารถของกำลังคนให้มีความสามารถในการสร้างสรรค์ผลงานเทคโนโลยีและนวัตกรรมด้านการเกษตรและการเป็นผู้ประกอบการ</p> <p>1. จำนวนหลักสูตรร่วมกับสถานประกอบการเพื่อผลิตกำลังคนให้มีทักษะการสร้างนวัตกรรมสังคมหรือการเป็นผู้ประกอบการ*</p> <p>2. จำนวนหลักสูตรระยะสั้น เพื่อพัฒนาทักษะการสร้างนวัตกรรมสังคมหรือการเป็นผู้ประกอบการ*</p> <p>3. ร้อยละของจำนวนนิสิตหรือบัณฑิตที่เป็นผู้ประกอบการหรือมีผลงานด้านนวัตกรรม (ภายใน 5 ปี หลังจากจบการศึกษา) ต่อจำนวนผู้สำเร็จการศึกษาในรอบปีการศึกษาที่ผ่านมา**</p> <p>4. ความพึงพอใจของผู้ใช้บัณฑิต**</p> <p>5. จำนวนชุมชนหรือสถานประกอบการที่เป็นฐานเรียนรู้ในการผลิตกำลังคนให้มีทักษะการสร้างนวัตกรรมสังคมหรือการเป็นผู้ประกอบการ*</p>	<p>1. ความพึงพอใจของผู้ใช้บัณฑิต**</p> <p>2. จำนวนหลักสูตรร่วมกับสถานประกอบการเพื่อผลิตกำลังคนให้มีทักษะการสร้างนวัตกรรมสังคมหรือการเป็นผู้ประกอบการ*</p> <p>3. ร้อยละของหลักสูตรที่มีรายวิชาเรียนรู้ในชุมชน*</p> <p>4. จำนวนกิจกรรมที่ก่อให้เกิดทักษะหรือการสร้างนวัตกรรมสังคมหรือการเป็นผู้ประกอบการ*</p> <p>4. จำนวนผู้เข้าอบรมหลักสูตรระยะสั้น (Non-degree) ที่ได้รับรางวัลด้านนวัตกรรมสังคมหรือการเป็นผู้ประกอบการ*</p> <p>5. ร้อยละของจำนวนนิสิตหรือบัณฑิตที่เป็นผู้ประกอบการหรือมีผลงานด้านนวัตกรรม (ภายใน 5 ปี หลังจากจบการศึกษา) ต่อจำนวนผู้สำเร็จการศึกษาในรอบปีการศึกษาที่ผ่านมา**</p> <p>6. จำนวนชุมชนหรือสถานประกอบการที่เป็นฐานเรียนรู้ในการผลิตกำลังคนให้มีทักษะการสร้างนวัตกรรมสังคมหรือการเป็นผู้ประกอบการ*</p>

ตัวชี้วัดหลัก	ตัวชี้วัดเป้าหมายเชิงกลยุทธ์	ตัวชี้วัดแผนปฏิบัติการ/คำรับรอง การปฏิบัติงานประจำปี <sup>1</sup>
	<p><b>เป้าหมายที่ 2</b> พัฒนางานวิจัยนวัตกรรมที่ตอบโจทย์การพัฒนา เชิงพื้นที่และเพิ่มขีดความสามารถแข่งขันด้านผลิตภาพทาง การเกษตรให้สังคมเกษตรดำรงชีวิตเป็นสุขและมีคุณค่า</p> <ol style="list-style-type: none"> <li>1. จำนวนสิทธิบัตร/อนุสิทธิบัตร**</li> <li>2. จำนวนผลงานวิจัยหรือนวัตกรรมสังคมที่ผู้ประกอบการหรือชุมชน เกษตรนำไปใช้ประโยชน์ในเชิงสังคมหรือเชิงพาณิชย์**</li> <li>3. ร้อยละผลงานวิจัยที่เผยแพร่ในระดับชาติหรือนานาชาติ*</li> <li>4. ร้อยละผลงานวิจัยที่ได้รับการอ้างอิงในระดับชาติหรือนานาชาติ*</li> <li>5. ร้อยละการเพิ่มขึ้นของจำนวนเงินทุนวิจัยจากภายนอกที่สนับสนุนการ สร้างนวัตกรรม*</li> </ol> <p><b>เป้าหมายที่ 3</b> บริการวิชาการโดยการถ่ายทอดความรู้ เทคโนโลยี และนวัตกรรมเพื่อส่งเสริมการพัฒนาสังคมเกษตร ในพื้นที่ภาคใต้</p> <ol style="list-style-type: none"> <li>1. ร้อยละการเพิ่มขึ้นของงบประมาณจากแหล่งทุนภายนอกสนับสนุนการ บริการวิชาการ/สร้างผู้ประกอบการใหม่/ธุรกิจใหม่*</li> <li>2. จำนวนโครงการบริการวิชาการที่ก่อให้เกิดนวัตกรรมสังคม หรือการเป็นผู้ประกอบการ*</li> <li>3. จำนวนชุมชนหรือสถานประกอบการที่มีกิจกรรมความร่วมมือ เพื่อสร้างนวัตกรรมสังคม หรือผู้ประกอบการเกษตร*</li> <li>4. จำนวนชุมชนหรือสถานประกอบการที่นำนวัตกรรม ทางด้านการเกษตรไปใช้ประโยชน์ในเชิงสังคมหรือเชิงพาณิชย์*</li> <li>5. จำนวนผลผลิตเกษตรที่ได้รับการสร้างมูลค่าเพิ่ม</li> </ol>	<ol style="list-style-type: none"> <li>7. นวัตกรรมและบัณฑิตที่เป็นผู้ประกอบการด้านเกษตรหรือที่มี ผลงานด้านนวัตกรรมสังคม</li> <li>8. รางวัลด้านผู้ประกอบการเกษตร (Startup Awards) หรือด้านนวัตกรรมสังคมของนิตินิตและบัณฑิต</li> <li>9. ร้อยละของหลักสูตรที่มีรายวิชาเรียนรู้ในชุมชน*</li> <li>10. จำนวนหลักสูตรระยะสั้น (Non-Degree) เพื่อพัฒนา ทักษะการสร้างนวัตกรรมสังคม*</li> <li>11. จำนวนหลักสูตรระยะสั้น (Non-Degree) เพื่อพัฒนา ทักษะการเป็นผู้ประกอบการเกษตร*</li> <li>12. ร้อยละผลงานวิชาการและงานสร้างสรรค์ของนิตินิต ระดับปริญญาตรีที่ได้รับการเผยแพร่</li> <li>13. ร้อยละของนิตินิตที่เรียนรู้ในชุมชน*</li> <li>14. จำนวนศิษย์เก่าที่เป็นผู้ประกอบการด้านเกษตร หรือ ตำแหน่งผู้บริหารหรือหัวหน้างานภายใน 5 ปี หลังจบ การศึกษา*</li> <li>15. จำนวนหลักสูตรที่เน้นทักษะการสร้างนวัตกรรมสังคม หรือการเป็นผู้ประกอบการ</li> <li>16. ร้อยละของนิตินิตระดับปริญญาตรีที่สำเร็จการศึกษาตาม ระยะเวลาที่กำหนด</li> <li>17. อัตราการคงอยู่ของนิตินิต ระดับปริญญาตรี (ไม่รวมนิตินิตชั้นปีที่ 1)</li> </ol>

ตัวชี้วัดหลัก	ตัวชี้วัดเป้าหมายเชิงกลยุทธ์	ตัวชี้วัดแผนปฏิบัติการ/คำรับรอง การปฏิบัติงานประจำปี <sup>1</sup>
	<p>จากการบริการวิชาการ**</p> <p>6. รายได้ที่เกิดจากโครงการบริการวิชาการ*</p> <p>7. ร้อยละของบุคลากรที่แลกเปลี่ยนความรู้สู่ภาคธุรกิจ/ภาคอุตสาหกรรม*</p> <p><b>เป้าหมายที่ 4 พัฒนาระบบบริหารจัดการสู่ความเป็นเลิศและยั่งยืน</b></p> <p>1. คะแนนการประเมินตามเกณฑ์คุณภาพการศึกษาสู่ความเป็นเลิศ (EdPEX)*</p> <p>2. ระดับคุณธรรมและความโปร่งใสในการดำเนินงานของคณะเทคโนโลยีและการพัฒนาชุมชน*</p> <p>3. อัตราการเพิ่มขึ้นของรายได้*</p> <p>4. จำนวนระบบเทคโนโลยีสารสนเทศหรือระบบดิจิทัลที่สนับสนุนการดำเนินงานของคณะ*</p> <p>5. จำนวนผลงาน/นวัตกรรมที่สามารถแก้ไขปัญหาในการทำงานหรือปรับปรุงงานให้ดีขึ้น*</p> <p>6. จำนวนบุคลากรที่ได้รับการดำรงตำแหน่งทางวิชาการที่สูงขึ้น (สายวิชาการและสายสนับสนุน)*</p> <p>7. คะแนนดัชนีความสุข มิติที่ 9 Happy Work Life*</p>	<p>18. ร้อยละของนักเรียนที่ผ่านเกณฑ์เข้าศึกษาต่อในคณะฯ จากโรงเรียนเครือข่ายความร่วมมือ (มีบันทึกความร่วมมือ)</p> <p>19. คะแนนความพึงพอใจของนิสิตต่อการให้บริการของคณะเทคโนโลยีและการพัฒนาชุมชน</p> <p>20. ร้อยละความไม่พึงพอใจของนิสิตต่อการให้บริการของคณะเทคโนโลยีและการพัฒนาชุมชน</p> <p>21. คะแนนความพึงพอใจของนิสิตระดับปริญญาตรีปีสุดท้ายต่อการบริหารจัดการหลักสูตร</p> <p>22. คะแนนความพึงพอใจของนิสิตต่อการสอนของอาจารย์</p> <p>23. อัตราการลาออกของนิสิต ระดับปริญญาตรี*</p> <p>24. ผลการประเมินหลักสูตรตามเกณฑ์ AUN QA</p> <p>25. ร้อยละหลักสูตรที่ผ่านการกำกับมาตรฐาน</p> <p>26. จำนวนเงินทุนวิจัยที่ตอบโจทย์การพัฒนาเชิงพื้นที่ได้รับงบประมาณจากแหล่งทุนภายนอก*</p> <p>27. จำนวนเงินทุนชุดโครงการวิจัยที่ตอบโจทย์การพัฒนาเชิงพื้นที่ ได้รับงบประมาณจากแหล่งทุนภายนอก*</p> <p>28. จำนวนแผนงาน/ชุดโครงการวิจัยที่เพิ่มขีดความสามารถในการแข่งขันของประเทศที่ได้รับการสนับสนุนจากแหล่งทุนภายนอก*</p> <p>29. จำนวนผลงานวิจัยที่ได้รับรางวัลนวัตกรรมสังคม</p>

ตัวชี้วัดหลัก	ตัวชี้วัดเป้าหมายเชิงกลยุทธ์	ตัวชี้วัดแผนปฏิบัติการ/คำรับรอง การปฏิบัติงานประจำปี <sup>1</sup>
		<p>30. จำนวนชุมชนหรือสถานประกอบการที่นำนวัตกรรมทางด้านการเกษตร ไปใช้ประโยชน์ในเชิงสังคมหรือเชิงพาณิชย์*</p> <p>31. ร้อยละการเพิ่มขึ้นของจำนวนเงินทุนวิจัยจากภายนอกที่สนับสนุนการสร้างนวัตกรรม*</p> <p>32. ร้อยละผลงานวิจัยและงานสร้างสรรค์ที่เผยแพร่ในระดับชาติหรือนานาชาติ*</p> <p>33. ร้อยละผลงานวิจัยและงานสร้างสรรค์ที่ได้รับการอ้างอิงในระดับชาติหรือนานาชาติ*</p> <p>34. ร้อยละผลงานวิจัยหรืองานสร้างสรรค์ที่ก่อให้เกิดนวัตกรรมสังคม*</p> <p>35. ร้อยละผลงานวิจัยของอาจารย์ประจำที่นำไปใช้ประโยชน์ในเชิงสังคมหรือเชิงพาณิชย์*</p> <p>36. จำนวนเงินทุนวิจัยจากแหล่งทุนภายนอกต่อคณาจารย์*</p> <p>37. จำนวนสิทธิบัตร/อนุสิทธิบัตร**</p> <p>38. จำนวนผลงานวิจัยที่ก่อให้เกิดนวัตกรรมสังคม*</p> <p>39. จำนวนผลงานวิจัยหรือนวัตกรรมสังคม ที่ชุมชนหรือสถานประกอบการนำไปใช้ประโยชน์ในเชิงสังคมหรือเชิงพาณิชย์**</p> <p>40. ร้อยละของงานวิจัยที่แล้วเสร็จตามกำหนดเวลา*</p> <p>41. ร้อยละอาจารย์ประจำและที่ได้รับทุนเงินทุนวิจัย</p>



ตัวชี้วัดหลัก	ตัวชี้วัดเป้าหมายเชิงกลยุทธ์	ตัวชี้วัดแผนปฏิบัติการ/คำรับรอง การปฏิบัติงานประจำปี <sup>1</sup>
		<p>หรืองานสร้างสรรค์จากแหล่งทุนภายนอก*</p> <p>42. ร้อยละอาจารย์ที่ได้รับทุนสนับสนุนการบริการวิชาการจากแหล่งทุนนอก*</p> <p>43. จำนวนเงินทุนวิจัยจากแหล่งทุนนอก *</p> <p>44. จำนวนโครงการบริการวิชาการที่ก่อให้เกิดนวัตกรรมสังคมหรือการเป็นผู้ประกอบการ*</p> <p>45. จำนวนสินค้าและบริการในพื้นที่ที่ได้รับการสร้างมูลค่าเพิ่มจากการบริการวิชาการ*</p> <p>46. จำนวนชุมชน/พื้นที่/หน่วยงาน ที่ได้รับประโยชน์จากการบริการวิชาการเพื่อสร้างมูลค่าเพิ่มให้กับสินค้าและบริการ*</p> <p>47. จำนวนเงินจากการบริการวิชาการที่ได้รับงบประมาณจากแหล่งทุนภายนอก*</p> <p>48. ร้อยละของโครงการบริการวิชาการที่ดำเนินการแล้วเสร็จตามระยะเวลาที่กำหนด (ปีงบประมาณ)</p> <p>49. ร้อยละของเครือข่ายความร่วมมือทางวิชาการในระดับนานาชาติที่มีกิจกรรมความร่วมมือ*</p> <p>50. จำนวนชุมชนหรือสถานประกอบการที่มีกิจกรรมความร่วมมือเพื่อสร้างนวัตกรรมสังคม หรือผู้ประกอบการเกษตร*</p> <p>51. คะแนนความพึงพอใจของผู้ใช้บริการวิชาการ*</p> <p>52. ร้อยละของชุมชนเป้าหมายเดิมที่มีข้อเสนอให้จัดโครงการบริการวิชาการ*</p>

ตัวชี้วัดหลัก	ตัวชี้วัดเป้าหมายเชิงกลยุทธ์	ตัวชี้วัดแผนปฏิบัติการ/คำรับรอง การปฏิบัติงานประจำปี <sup>1</sup>
		53. ร้อยละของบุคลากรที่แลกเปลี่ยนความรู้สู่ภาคธุรกิจ/ ภาคอุตสาหกรรม* 54. จำนวนโครงการที่สร้างความเข้มแข็งหรือสร้างคุณภาพ ชีวิตให้ชุมชน* 55. งบประมาณการพัฒนาเทคโนโลยี/นวัตกรรมเพื่อพัฒนา ความเป็นผู้ประกอบการ ของคณะเทคโนโลยีและ การพัฒนาชุมชน * 56. ร้อยละการเพิ่มขึ้นของงบประมาณจากแหล่งทุนภายนอก สนับสนุนการบริการวิชาการ/สร้างผู้ประกอบการใหม่/ธุรกิจ ใหม่* 57. รายได้ที่เกิดจากการบริการวิชาการ* 58. คะแนนการประเมินตามเกณฑ์คุณภาพการศึกษา สู่ความเป็นเลิศ (EdPEX)* 59. จำนวนระบบเทคโนโลยีสารสนเทศหรือระบบดิจิทัลที่ สนับสนุนการดำเนินงานของคณะ* 60. จำนวนผลงาน/นวัตกรรมที่สามารถแก้ไขปัญหาในการ ทำงานหรือปรับปรุงงานให้ดีขึ้น* 61. จำนวนบุคลากรที่ได้รับการดำรงตำแหน่งทางวิชาการ ที่สูงขึ้น (สายวิชาการและสายสนับสนุน)* 62. จำนวนกิจกรรมที่จัดขึ้นเพื่อรับมืออุบัติเหตุ/อุบัติเหตุ/ ภาวะฉุกเฉิน

ตัวชี้วัดหลัก	ตัวชี้วัดเป้าหมายเชิงกลยุทธ์	ตัวชี้วัดแผนปฏิบัติการ/คำรับรอง การปฏิบัติงานประจำปี <sup>1</sup>
		<p>63. จำนวนครั้งของความไม่ปลอดภัย ด้านอุบัติเหตุต่อบุคลากรและนิสิต</p> <p>64. จำนวนครั้งของความไม่ปลอดภัยอัคคีภัย</p> <p>65. จำนวนครั้งของความไม่ปลอดภัยด้านการโจรกรรม</p> <p>66. จำนวนครั้งของการเกิดอุบัติเหตุของนิสิตในห้องปฏิบัติการ</p> <p>67. ร้อยละของอาจารย์ที่ได้รับรางวัล</p> <p>68. คะแนนความพึงพอใจของบุคลากรด้านบรรยากาศการทำงาน</p> <p>69. อัตราการคงอยู่ของบุคลากร</p> <p>70. ระดับความผูกพันของบุคลากร*</p> <p>71. ค่าเฉลี่ยดัชนีความสุขของบุคลากรในทุกระดับ มิติที่ 9 Happy Work Life*</p> <p>72. ร้อยละของผู้บริหารระดับส่วนงาน/หน่วยงานที่ได้รับการพัฒนา*</p> <p>73. ร้อยละของบุคลากรที่ได้รับการพัฒนาตามความจำเป็นของส่วนงาน/หน่วยงานอย่างน้อยปีละ 1 ครั้ง*</p> <p>74. ระดับการรับรู้และเข้าใจทิศทางการนำองค์กร</p> <p>75. ผลการประเมินผู้นำระดับสูง</p> <p>76. ระดับคุณธรรมและความโปร่งใสในการดำเนินงานของคณะเทคโนโลยีและการพัฒนาชุมชน*</p>

ตัวชี้วัดหลัก	ตัวชี้วัดเป้าหมายเชิงกลยุทธ์	ตัวชี้วัดแผนปฏิบัติการ/คำรับรองการปฏิบัติงานประจำปี <sup>1</sup>
		77. คะแนนผลการประเมินการปฏิบัติหน้าที่ของคณะกรรมการประจำคณะ 78. จำนวนบุคลากรที่ทำผิดจรรยาบรรณด้านการเรียนการสอนและการวิจัย 79. จำนวนข้อร้องเรียนด้านธรรมาภิบาล จรรยาบรรณของผู้บริหาร* 80. จำนวนข้อร้องเรียนด้านธรรมาภิบาล จรรยาบรรณของบุคลากร* 81. จำนวนข้อร้องเรียนด้านการดำเนินงานจากชุมชน* 82. ร้อยละของตัวชี้วัดที่บรรลุเป้าหมายตามแผนยุทธศาสตร์การพัฒนา (ปีงบประมาณ) 83. ร้อยละของตัวชี้วัดที่บรรลุเป้าหมายตามแผนปฏิบัติการประจำปี (ปีงบประมาณ) 84. อัตราการเพิ่มขึ้นของรายได้ค่าธรรมเนียมการศึกษา 85. อัตราการเพิ่มขึ้นของรายได้* 86. ร้อยละของงบประมาณคงเหลือเทียบต่องบประมาณที่ได้รับ* 87. จำนวนเงินบริจาค* 88. ร้อยละการรับนิสิตใหม่ตามแผนรับนิสิต*

**หมายเหตุ**

\* หมายถึง ตัวชี้วัดดังกล่าวเป็นตัวชี้วัดเป้าหมายเชิงกลยุทธ์และตัวชี้วัดแผนปฏิบัติการและคำรับรองการปฏิบัติงานประจำปี

\*\* หมายถึง ตัวชี้วัดดังกล่าวเป็นทั้งตัวชี้วัดหลัก ตัวชี้วัดเป้าหมายเชิงกลยุทธ์และตัวชี้วัดแผนปฏิบัติการและคำรับรองการปฏิบัติงานประจำปี

<sup>1</sup> หมายถึง ตัวชี้วัดดังกล่าวเป็นตัวชี้วัดแผนปฏิบัติการและคำรับรองการปฏิบัติงานประจำปีที่ไม่มีเครื่องหมาย \* , \*\* กำกับ จะไม่ปรากฏในตัวชี้วัดเป้าหมายเชิงกลยุทธ์

รายงานผลการดำเนินงานตามแผนปฏิบัติการ  
คณะเทคโนโลยีและการพัฒนาชุมชน ประจำปีงบประมาณ พ.ศ. 2566  
(1 ตุลาคม 2565 – 30 กันยายน 2566)

## รายงานแผนปฏิบัติการ ประจำปีงบประมาณ พ.ศ.2566

ประเด็นยุทธศาสตร์ที่ 1 : พัฒนาการจัดการศึกษาที่มีคุณภาพเพื่อผลิตกำลังคนให้มีทักษะในการสร้างนวัตกรรมด้านการเกษตรและการเป็นผู้ประกอบการ

วัตถุประสงค์เชิงกลยุทธ์ (Strategic Objectives) : พัฒนาการจัดการการศึกษาในหลักสูตรปริญญาและหลักสูตรระยะสั้นเพื่อเสริมสร้างสมรรถนะกำลังคนภาคการเกษตรให้มีความรู้ และทักษะในการสร้างนวัตกรรมสังคมและการเป็นผู้ประกอบการ (SC1,SC2,SA1,SA2,SO1,SO3)

เป้าประสงค์หลัก (Goal) : พัฒนากำลังคนที่มีสมรรถนะ ในการสร้างนวัตกรรม และการเป็นผู้ประกอบการ

ผู้รับผิดชอบ - รองคณบดีฝ่ายบริการการศึกษาและพัฒนานิสิต

- ประธานหลักสูตร

- นักวิชาการ

กลยุทธ์	ตัวชี้วัดที่สำคัญ	ผล ปี 2565	ค่า เป้าหมาย ปี 2566	ผล ปี 2566	โครงการหลัก/กิจกรรมหลัก	ระยะเวลาดำเนินการ	งบประมาณ		ผลการดำเนินงานตาม โครงการ/กิจกรรม
							แผน	ผล	
กลยุทธ์ 1.1 สร้าง/พัฒนา หลักสูตร/ชุดวิชา Non-degree เพื่อพัฒนาทักษะ การสร้างนวัตกรรมสังคม ทางการเกษตร/ทักษะการ เป็นผู้ประกอบการรองรับ กำลังคนทุกช่วงวัย	1. ร้อยละของผู้เรียนหลักสูตร non degree/pre degree เพื่อพัฒนา ทักษะการสร้างนวัตกรรมสังคมต่อ แผนรับ/รุ่น	0	50	-	1. โครงการพัฒนาหลักสูตร Non-degree เพื่อพัฒนาทักษะ การสร้างนวัตกรรมสังคมทาง การเกษตร	1) พ.ย.65-เม.ย.66 2) มิ.ย.-ก.ย.66	120,000	120,000	รุ่นที่ 1 ไม่มีผู้สมัคร เรียน รุ่นที่ 2 กำลังดำเนินการ ประชาสัมพันธ์
	2. ร้อยละของผู้เรียนหลักสูตร non degree/pre degree เพื่อพัฒนา ทักษะทักษะการเป็นผู้ประกอบการ ต่อแผนรับ/รุ่น	25	30	-	2. โครงการประชาสัมพันธ์เชิงรุก Non-degree (หน่วยงาน ราชการ , เกษตรกร, สื่อท้องถิ่น)	1) พ.ย.65-เม.ย.66 2) มิ.ย.-ก.ย.66	30,000	-	รุ่นที่ 1 ดำเนินการแล้ว เสร็จแล้ว รุ่นที่ 2 กำลังดำเนินการ ประชาสัมพันธ์
	3. จำนวนหลักสูตร non degree ที่ ได้รับการอนุมัติจาสภาวิชาการ	1	1	1		ต.ค.65-กย.66			หลักสูตรเทคโนโลยีการ ผลิตสัตว์เศรษฐกิจ
	4.จำนวนหลักสูตร non degree ที่ เปิดสอน เพื่อพัฒนาทักษะการสร้าง นวัตกรรมสังคม	2	3	3		ต.ค.65-กย.66			-

กลยุทธ์	ตัวชี้วัดที่สำคัญ	ผล ปี 2565	ค่า เป้าหมาย ปี 2566	ผล ปี 2566	โครงการหลัก/กิจกรรมหลัก	ระยะเวลาดำเนินการ	งบประมาณ		ผลการดำเนินงานตาม โครงการ/กิจกรรม
							แผน	ผล	
	5. จำนวนข้อเสนอโครงการพัฒนาหลักสูตร non degree/pre degree เพิ่มเพื่อพัฒนาทักษะการสร้างนวัตกรรมสังคม	2	1	1		ต.ค.65-กย.66			หลักสูตรเทคโนโลยีการผลิตรายอุตสาหกรรม
	6. จำนวนหลักสูตร non degree/pre degree เพื่อพัฒนาทักษะการเป็นผู้ประกอบการ	N/A	2	2	3. โครงการพัฒนาหลักสูตร Non-degree เพื่อพัฒนาทักษะการเป็นผู้ประกอบการ	ต.ค.65-กย.66	30,000	-	เปิดรับสมัครเรียน ภาคเรียน 2/2556 และ 2/2566
	7. จำนวนข้อเสนอโครงการพัฒนาหลักสูตร non degree/pre degree เพื่อพัฒนาทักษะการเป็นผู้ประกอบการ	N/A	1	2		ต.ค.65-กย.66	30,000	-	เปิดรับสมัครเรียน ภาคเรียน 2/2556 และ 2/2566
กลยุทธ์ 1.2 ส่งเสริมการจัดการศึกษาโดยใช้ชุมชนสถานประกอบการภาครัฐ ภาคอุตสาหกรรมเป็นแหล่งเรียนรู้	8. จำนวนชุมชนที่นำองค์ความรู้หรือนวัตกรรมจากการจัดการเรียนการสอนไปใช้ประโยชน์	N/A	3	4	1. โครงการพัฒนาระบบและกลไกสนับสนุนการจัดกิจกรรมความร่วมมือทางวิชาการกับหน่วยงานภายนอก	ธ.ค.65-เม.ย.66	15,000	15,000	- กิจกรรมความร่วมมือกับสภาเกษตรกร
					2. โครงการส่งเสริมให้นิสิตได้เรียนรู้ในสถานการณ์จริง (ฝึกงาน สหกิจศึกษา เรียนรู้ภาคสนามในชุมชน)	ต.ค.65-กย.66	150,000	76,000	-โครงการสหกิจศึกษา
					3. โครงการพัฒนาระบบสนับสนุนให้คณาจารย์และนิสิตใช้ชุมชนเป็นแหล่งเรียนรู้	ต.ค.65-กย.66	-	-	ระบบการจัดทำเอกสารเพื่อเข้าชุมชน

กลยุทธ์	ตัวชี้วัดที่สำคัญ	ผล ปี 2565	ค่า เป้าหมาย ปี 2566	ผล ปี 2566	โครงการหลัก/กิจกรรมหลัก	ระยะเวลาดำเนินการ	งบประมาณ		ผลการดำเนินงานตาม โครงการ/กิจกรรม
							แผน	ผล	
					4. กิจกรรมจัดการเรียนการสอนร่วมกับชุมชน สถานประกอบการ ภาครัฐ หรือเอกชน	ต.ค.65-กย.66	55,000	68,000	- บ.คูโบต้าฟัทลุง จำกัด - บ.ฟาร์มเมฆ ภาคใต้ - ฟาร์มสุกร จ.ตรัง - ฟาร์มแพะ อ.ชะอวด
	10. ร้อยละของหลักสูตรที่มีการจัดการเรียนร่วมกับชุมชน	100	100	100	5. โครงการพัฒนาระบบและกลไกในการสนับสนุนให้หลักสูตรถ่ายทอดองค์ความรู้หรือนวัตกรรมจากการจัดการเรียนการสอนลงสู่ชุมชน - พัฒนาความสัมพันธ์กับชุมชน - พัฒนาระบบการสนับสนุน - พัฒนาสมรรถนะนิสิตให้สามารถทำงานร่วมกับชุมชน	ต.ค.65-กย.66	35,000	26,500	กิจกรรมเข้าร่วมชุมชนผู้สูงอายุ - วิสาหกิจผู้ปลูกข้าวสังหยด
					6. กิจกรรมหลักสูตรมีรายวิชาที่มีการเรียนรู้หรือปฏิบัติงานร่วมกับชุมชน (ไม่น้อยกว่า ร้อยละ 20 ของจำนวนหน่วยกิตรวมตลอดหลักสูตร) (กิจกรรมที่จัดไม่น้อยกว่าร้อยละ 25 ของระยะเวลาทั้งหมดของรายวิชา)	ต.ค.65-กย.66	50,000	48,000	-หลักสูตร วท.บ.สาขาสัตวศาสตร์ จำนวน 6 รายวิชา -หลักสูตร วท.บ.สาขาเกษตรศาสตร์ จำนวน 7 รายวิชา -หลักสูตร วท.บ.สาขาวิชาเทคโนโลยีการเกษตรและการพัฒนาชุมชน จำนวน 9 รายวิชา



กลยุทธ์	ตัวชี้วัดที่สำคัญ	ผล ปี 2565	ค่า เป้าหมาย ปี 2566	ผล ปี 2566	โครงการหลัก/กิจกรรมหลัก	ระยะเวลาดำเนินการ	งบประมาณ		ผลการดำเนินงานตาม โครงการ/กิจกรรม
							แผน	ผล	
กลยุทธ์ 1.3 สนับสนุนและ พัฒนาขีดความสามารถ ของนิสิตให้มีทักษะในการ ผลิตผลงานวิชาการ และมี สมรรถนะทางด้าน นวัตกรรมสังคมและการ เป็นผู้ประกอบการ ทักษะ ตามกรอบ (TQF) และมี ทักษะการเรียนรู้ใน ศตวรรษที่ 21 และทักษะ อื่น ๆ ที่จำเป็น	11. ร้อยละนิสิตหรือบัณฑิตที่เป็น ผู้ประกอบการ	7.29 (7/96)	20	17.70	1. ปรับปรุงกระบวนการและ วิธีการจัดการเรียนการสอนและ รายวิชาที่เน้นการสร้างนวัตกรรม เช่น ปัญหาพิเศษ สหกิจศึกษา เตรียมสหกิจศึกษา	ต.ค.65-กย.66	-	-	-จากเดิมสอนแบบ สอน โดยใช้การบรรยาย อาจารย์ปรับปรุงการสอน แบบ Active learning มากขึ้นจำนวนรายวิชา 8 รายวิชา
	12 ร้อยละนิสิตหรือบัณฑิตมีผลงาน นวัตกรรมสังคม	10.41 (10/96)	10.50	14.49	2. โครงการพัฒนานิสิตให้มี ความคิดริเริ่มในการสร้าง นวัตกรรมและการเป็น ผู้ประกอบการ (Start up, ยูว เกษตรกร)	มิ.ย.66-กย.66	10,000	8,000	กิจกรรมส่งเสริมการทำ รายได้ของยูวเกษตรกร โดย สำนักงานอเภอบำ พะยอมเป็นผู้สนับสนุนทุน
	14 คะแนนความพึงพอใจของผู้ใช้ บัณฑิตด้านทักษะนวัตกรรม	N/A	4.40	4.41					
	13. คะแนนความพึงพอใจของผู้ใช้ บัณฑิตด้านทักษะการเป็น ผู้ประกอบการ (VTCD)	N/A	4.40	4.42	3. สร้างระบบกลไกการติดตาม และส่งเสริมบัณฑิตให้สร้าง นวัตกรรมและการเป็น ผู้ประกอบการ	ต.ค.65-กย.66	15,000	13,000	กิจกรรมผู้ประกอบการรับ สมัครนิสิตระหว่างเรียน
	14. ร้อยละนิสิตหรือบัณฑิตได้รับ รางวัลด้านผู้ประกอบการ (บัณฑิตไม่ เกิน 5 ปี) (VTCD)	1.04 (1/96)	1.00	2	1. สร้างระบบและกลไก สนับสนุนเพื่อผลักดันนิสิตหรือ บัณฑิตเข้าประกวดผลงานด้าน นวัตกรรมสังคมและการเป็น ผู้ประกอบการ	ต.ค.65-กย.66	10,000	10,000	กิจกรรมเข้าร่วมกับ อุทยานวิทยาศาสตร์และ นวัตกรรมสังคม เป็น ประจำทุกปี
					2. สร้างโอกาสและระบบนิเวศให้ นิสิตและบัณฑิตฝึกทักษะการ ผลิตนวัตกรรมสังคม	ต.ค.65-กย.66	-	-	ปรับการเรียนการสอนให้ นิสิตมีความพร้อมการเข้า สู่ตลาดแรงงานและการ

กลยุทธ์	ตัวชี้วัดที่สำคัญ	ผล ปี 2565	ค่า เป้าหมาย ปี 2566	ผล ปี 2566	โครงการหลัก/กิจกรรมหลัก	ระยะเวลาดำเนินการ	งบประมาณ		ผลการดำเนินงานตาม โครงการ/กิจกรรม
							แผน	ผล	
									เป็นผู้ประกอบการและ สร้างนวัตกรรมสังคม
					3. สร้างโอกาสและระบบให้นิสิต และบัณฑิตฝึกทักษะการเป็น ผู้ประกอบการ	ต.ค.65-กย.66	25,000	23,000	-เปิดรายวิชาสหกิจศึกษา ให้นิสิตได้ฝึกเป็นผู้ ประกอบการ
					4. สร้างความร่วมมือกับ หน่วยงานภายนอกเพื่อพัฒนา นิสิตหรือบัณฑิตให้สร้าง นวัตกรรมสังคมและการเป็น ผู้ประกอบการ	ต.ค.65-กย.66	-	-	จัดทำ MOU กับ สภา เกษตรกร และ คูโบต้า พัทลุง
					5. โครงการสนับสนุนรางวัล ให้กับนิสิตที่ได้รับรางวัลผลงาน นวัตกรรมและการเป็น ผู้ประกอบการ	1 กย. – 30 กย.66	12,000	8,000	โครงการออมสินยุวพัฒน์ รักถิ่น
					6. โครงการพัฒนาความรู้และ ทักษะด้านเกษตรสมัยใหม่และ การเป็นผู้ประกอบการ	ต.ค.65-กย.66	10,000	6,000	โครงการออมสินยุวพัฒน์ รักถิ่น
					7. โครงการประกวดผลงานสห กิจศึกษา	1 – 30 ส.ค.66	-	-	ประกวดผลงานสหกิจ ศึกษา ได้ 4 รางวัล

กลยุทธ์	ตัวชี้วัดที่สำคัญ	ผล ปี 2565	ค่า เป้าหมาย ปี 2566	ผล ปี 2566	โครงการหลัก/กิจกรรมหลัก	ระยะเวลาดำเนินการ	งบประมาณ		ผลการดำเนินงานตาม โครงการ/กิจกรรม
							แผน	ผล	
					8. โครงการเตรียมความพร้อมและเสริมสร้างประสบการณ์ด้านการส่งเสริมการเกษตรและพัฒนาชนบทยุคใหม่	ต.ค.65-กย.66	10,000	10,000	โครงการยุวชนอาสา
					9. โครงการพัฒนาศักยภาพด้านเทคโนโลยีและนวัตกรรมการผลิตพืชสมัยใหม่	ต.ค.65-กย.66	10,000	8,000	โครงการหารายได้ระหว่างเรียน
					10. โครงการพัฒนาศักยภาพด้านวิชาชีพสวดบาล	ต.ค.65-กย.66	10,000	5,000	โครงการสหกิจที่นำนิสิตไปศึกษาในสถานประกอบการ
					11. โครงการพัฒนานิสิตสู่เกษตรกรอัจฉริยะและการเป็นผู้ประกอบการ	ต.ค.65-กย.66	10,000	10,000	โครงการพูดในที่สาธารณะ
	15. จำนวนผลงานของนิสิตที่พัฒนาทักษะการเป็นผู้ประกอบการ	N/A	3	5	14. โครงการพัฒนานิสิตให้มีทักษะทางด้านภาษาและเทคโนโลยีสารสนเทศ	ต.ค.65-กย.66	10,000	5,000	-นิสิตเข้าร่วมโครงการยุวพัฒน์ของอมสอิน
	16. คะแนนความพึงพอใจของสถานประกอบการด้านทักษะนวัตกรรมของนิสิตที่ฝึกประสบการณ์วิชาชีพ	N/A	3.80	3.95	15. โครงการพัฒนานิสิตให้มีคุณลักษณะที่พึงประสงค์ (ภาวะผู้นำ จิตบริการ จิตสาธารณะ บุคลิกภาพ)	ต.ค.65-กย.66	20,000	-	-
	17. คะแนนความพึงพอใจของสถานประกอบการด้านทักษะ	N/A	3.80	4.02	16. กิจกรรมพัฒนาและประเมินผลนิสิตตาม PLO	ต.ค.65-กย.66	-	-	-โครงการศึกษาดูงานนอกพื้นที่ ในพื้นที่ภาคกลางและภาคใต้

กลยุทธ์	ตัวชี้วัดที่สำคัญ	ผล ปี 2565	ค่า เป้าหมาย ปี 2566	ผล ปี 2566	โครงการหลัก/กิจกรรมหลัก	ระยะเวลาดำเนินการ	งบประมาณ		ผลการดำเนินงานตาม โครงการ/กิจกรรม
							แผน	ผล	
	ผู้ประกอบการของนิสิตที่ฝึก ประสบการณ์วิชาชีพ				- ก่อนศึกษา (ความสามารถใน การพัฒนาเข้าสู่ PLO) - ระหว่างศึกษา - หลังจบการศึกษา				
	18. ร้อยละนิสิตที่เข้าร่วมโครงการ หรือกิจกรรมพัฒนาทักษะที่เกี่ยวข้อง กับนวัตกรรมสังคม หรือทักษะ ผู้ประกอบการ	N/A	20	9.23	17. โครงการพัฒนาทักษะผ่าน ค่ายคุณธรรมจริยธรรม /ค่าย อาสาพัฒนา	ต.ค.65-กย.66	10,000	-	-ค่ายอาสาพีชศาสตร์ -ค่ายอาสาสัตวศาสตร์
	19. จำนวนผลงานวิชาการด้าน นวัตกรรมสังคม /การเป็น ผู้ประกอบการของนิสิตที่ได้รับการ เผยแพร่	N/A	2	3	18. โครงการอบรมเชิง ปฏิบัติการ การเรียนรู้เพื่อพัฒนา Soft Skill สำหรับนิสิต	ต.ค.65-กย.66	30,000	-	1)กิจกรรมซัปรถไถ 2)กิจกรรมซัปรถยนต์
	20. คะแนนความพึงพอใจของผู้ใช้ บัณฑิต	4.29	4.30	4.28	19. โครงการสานสัมพันธ์ คณาจารย์และนิสิตเพื่อ ช่วยเหลือสังคม	ต.ค.65-กย.66	-	-	โครงการนิสิตพบอาจารย์ ที่ปรึกษา 2 ครั้งต่อปี
กลยุทธ์ 1.4 พัฒนาและ บริหารจัดการหลักสูตรให้ ผ่านเกณฑ์คุณภาพใน ระดับสากล	21. ผลการประเมินหลักสูตรตาม เกณฑ์มาตรฐานระดับสากล AUN- QA	3.00	3.25	3.26	1. การบริหารจัดการหลักสูตรให้ มีคุณภาพตามเกณฑ์มาตรฐาน ระดับสากล AUN-QA	ต.ค.65-กย.66	-	-	-ประชุมหลักสูตรเพื่อ บริหารจัดการ งานด้าน หลักสูตร
	22. ร้อยละอาจารย์ผู้รับผิดชอบ หลักสูตรผ่านการอบรมหลักสูตร AUN-QA 4.0	50	70	73.33					

กลยุทธ์	ตัวชี้วัดที่สำคัญ	ผล ปี 2565	ค่า เป้าหมาย ปี 2566	ผล ปี 2566	โครงการหลัก/กิจกรรมหลัก	ระยะเวลาดำเนินการ	งบประมาณ		ผลการดำเนินงานตาม โครงการ/กิจกรรม
							แผน	ผล	
กลยุทธ์ 1.5 พัฒนาระบบ ประชาสัมพันธ์เชิงรุกและ สร้างแรงจูงใจให้ผู้สนใจ เข้าศึกษาต่อ	23. จำนวนนิสิตใหม่ตามแผนรับนิสิต PS/AS/AD	77.50	80	85	2. กิจกรรมประชาสัมพันธ์ หลักสูตร	ต.ค.65-กย.66	-	-	ประชาสัมพันธ์ในเวปไซด์ คณะฯ เพื่อประชาสัมพันธ์ หลักสูตรในทุกกิจกรรม
					3. โครงการปรับปรุงเว็บไซต์	ต.ค.65-กย.66	20,000	18,000	ปรับปรุงเว็บไซต์แล้ว
					4. โครงการพัฒนาระบบและ กลไกการแนะแนวและรับสมัคร เชิงรุก	ต.ค.65-กย.66	-	-	ดำเนินทบทวนการ ปรับปรุงขั้นตอนการรับ สมัครนิสิตจากปีการศึกษา 2565
	24. จำนวนผู้สมัครเข้าศึกษาต่อ (ชำระค่าสมัคร)	128	200	195	5. โครงการรับฟังเสียงจาก นักเรียนกลุ่มเป้าหมายอย่างเป็น ระบบ	ต.ค.65-กย.66	-	-	จัดทำแบบสอบถามเพื่อ สอบถามนิสิตทุกชั้นปี และเป็นประจำทุกปี
					6. โครงการสร้างแบรนด์ของ คณะ	ต.ค.65-กย.66	10,000	-	เผยแพร่ผลการดำเนินงาน ของบุคลากรในคณะฯ
					7. โครงการสร้างเครือข่ายและ ความสัมพันธ์ที่ดีกับโรงเรียน กลุ่มเป้าหมาย	ต.ค.65-กย.66	20,000	-	คณะฯ ให้โควตาครูแนะ แนวในทุกปีการศึกษา
					8. กิจกรรมจัดหาทุนการศึกษา ให้กับนิสิต	ต.ค.65-กย.66	50,000	24,000	จัดหาทุนการศึกษาให้แก่ นิสิต
					9. โครงการประชาสัมพันธ์เชิง รุกสาขาวิชาเทคโนโลยีและ นวัตกรรมการผลิตพืช	ต.ค.65-กย.66	-	-	หลักสูตรออก ประชาสัมพันธ์ในโรงเรียน มัธยมศึกษา ใน 4 จ.ว. ภาคใต้

กลยุทธ์	ตัวชี้วัดที่สำคัญ	ผล ปี 2565	ค่า เป้าหมาย ปี 2566	ผล ปี 2566	โครงการหลัก/กิจกรรมหลัก	ระยะเวลาดำเนินการ	งบประมาณ		ผลการดำเนินงานตาม โครงการ/กิจกรรม
							แผน	ผล	
					10. โครงการพัฒนาสื่อ ประชาสัมพันธ์เชิงรุก (แยก สาขา)	ต.ค.65-กย.66	25,000	19,000	เว็บไซต์/จัดส่งไปยัง โรงเรียนกลุ่มเป้าหมาย 50 โรงเรียน
กลยุทธ์ 1.6 พัฒนาคณะ เทคโนโลยีและการพัฒนา ชุมชนสู่มาตรฐานระดับ นานาชาติบนฐานท้องถิ่น	25 .จำนวนนิสิตแลกเปลี่ยน/นิสิตสห กิจศึกษาและฝึกงานกับมหาวิทยาลัย และหน่วยงานในต่างประเทศ	N/A	2	2	1. โครงการพัฒนาทักษะ ภาษาต่างประเทศให้แก่บุคลากร และนิสิตเพื่อเตรียมความพร้อม ไปสู่สากล	ต.ค.65-กย.66	5,000	-	-นิสิตฝึกงาน ใน UPM
	26. ร้อยละผลงานวิชาการของนิสิตที่ ได้รับรางวัลในระดับนานาชาติ	0	0.28	-	2. โครงการนิสิตแลกเปลี่ยน	1-15 กค 66	35,000	20,000	นิสิตจาก UPM มาทำ กิจกรรมร่วมกับคณะฯ
	27. จำนวนการจัดกิจกรรมวิชาการ/ ประชุม สัมมนาในระดับนานาชาติ	0	1	-	3. โครงการสหกิจศึกษาใน ต่างประเทศ	1 ต.ค. – 26 ต.ค. 66	30,000	24,000	นิสิตไปเรียนที่ UPM
					4. โครงการพัฒนาระบบ สารสนเทศและสิ่งแวดล้อมให้ได้ มาตรฐานระดับสากล	ต.ค.65-กย.66	-	-	ปรับปรุงห้อง Co- Working เพื่อรองรับ สิ่งแวดล้อมให้ได้มาตรฐาน ระดับสากล
					5. โครงการพัฒนาระบบ สารสนเทศให้ได้มาตรฐานระดับ สากล	ต.ค.65-กย.66	-	-	ปรับปรุงเว็บไซต์ ให้เป็น ภาคภาษาอังกฤษ

กลยุทธ์	ตัวชี้วัดที่สำคัญ	ผล ปี 2565	ค่า เป้าหมาย ปี 2566	ผล ปี 2566	โครงการหลัก/กิจกรรมหลัก	ระยะเวลาดำเนินการ	งบประมาณ		ผลการดำเนินงานตาม โครงการ/กิจกรรม
							แผน	ผล	
					6. โครงการเตรียมความพร้อม ทางด้านทักษะสากลในการเข้า ร่วมกิจกรรมในระดับนานาชาติ	ต.ค.65-กย.66	5,000	-	จัดโครงการร่วมกับ UPM เพื่อให้บัณฑิตมาร่วม กิจกรรมด้วยกัน
					7. โครงการแลกเปลี่ยนทาง วิชาการกับต่างประเทศของนิสิต หรืออาจารย์	ต.ค.65-กย.66	35,000	35,000	จัดโครงการร่วมกับ UPM โดยมีการร่วมมือกันทั้ง นิสิตและอาจารย์
					8. โครงการยกระดับความรู้ ภาษาอังกฤษเพื่อนิสิต	ต.ค.65-กย.66	10,000	-	ในรายวิชาที่สอนเป็น ภาษาอังกฤษบางบท จำนวน 5 รายวิชา

**ประเด็นยุทธศาสตร์ที่ 2 : พัฒนางานวิจัยและนวัตกรรมที่ตอบโจทย์การพัฒนาเชิงพื้นที่ ยกระดับคุณภาพชีวิตในชุมชนและเพิ่มขีดความสามารถในการแข่งขัน**

**วัตถุประสงค์เชิงกลยุทธ์ (Strategic Objective) :** พัฒนางานวิจัยและนวัตกรรมที่ตอบโจทย์การพัฒนาเชิงพื้นที่ ยกระดับคุณภาพชีวิตและสิ่งแวดล้อมในชุมชน และเพิ่มขีดความสามารถในการแข่งขัน (SC3,,SA1,SA2,SO3)

**เป้าประสงค์ (Goal) :** เพิ่มศักยภาพการวิจัยพื้นฐานเพื่อรองรับการสร้างนวัตกรรมใหม่ และพัฒนางานวิจัยนวัตกรรมที่ตอบโจทย์การพัฒนาเชิงพื้นที่ เพื่อเพิ่มขีดความสามารถในการแข่งขันด้านเศรษฐกิจ และยกระดับคุณภาพชีวิตและสิ่งแวดล้อมในชุมชน

**ผู้รับผิดชอบ**

- รองคณบดีฝ่ายวิจัยและบริการวิชาการและพัฒนานิสิต
- อาจารย์
- ผู้รับผิดชอบดำเนินงานวิจัยและบริการวิชาการ

กลยุทธ์	ตัวชี้วัดที่สำคัญ	ผลปี 2565	ค่าเป้าหมายปี 2566	ผล	โครงการหลัก/กิจกรรมหลัก	ระยะเวลาดำเนินการ	งบประมาณ		ผลการดำเนินงานตามโครงการ/กิจกรรม
							แผน	ผล	
กลยุทธ์ 2.1 พัฒนาระบบและกลไก เพื่อส่งเสริมและสนับสนุนการวิจัยและนวัตกรรมสังคม พร้อมทั้งพัฒนาความร่วมมือทางด้านการวิจัยกับภาครัฐ เอกชน ธุรกิจหรืออุตสาหกรรมเพื่อตอบโจทย์การพัฒนาเชิงพื้นที่	1. ร้อยละผลงานวิจัยที่ก่อให้เกิดนวัตกรรมสังคม	56	59	62	1. การพัฒนาโครงการ/ชุดโครงการวิจัยที่ตอบโจทย์การพัฒนาเชิงพื้นที่และเพิ่มขีดความสามารถในการแข่งขัน	ต.ค.65-กย.66	-	-	ประชุมปรึกษาหารือกับ สวก.
	2. ร้อยละเงินทุนวิจัยจากแหล่งภายนอกเพื่อพัฒนานวัตกรรมสังคม/ ผู้ประกอบการต่อทุนวิจัยจากแหล่งภายนอกทั้งหมด	N/A	5	6.5	2. พัฒนาโครงการ/ชุดโครงการวิจัยที่พัฒนาเทคโนโลยี/นวัตกรรมเพื่อพัฒนาความเป็นผู้ประกอบการ	ต.ค.65-กย.66	-	-	ประชุมปรึกษาหารือกับ สวก.
					3. สร้างเครือข่ายความร่วมมือด้านการพัฒนาผู้ประกอบการและการสร้างนวัตกรรมกับมหาวิทยาลัยอื่น องค์กรภาครัฐ ภาคเอกชน	ต.ค.65-กย.66	-	-	Mou กับ สภาเกษตรกร
					4. งานวิจัยร่วมมือกับภาคเอกชน/อุตสาหกรรม	ต.ค.65-กย.66	-	-	บ.ปราณีตฟาร์ม/ บ. VIP



กลยุทธ์	ตัวชี้วัดที่สำคัญ	ผล ปี 2565	ค่า เป้าหมาย ปี 2566	ผล	โครงการหลัก/กิจกรรมหลัก	ระยะเวลา ดำเนินการ	งบประมาณ		ผลการดำเนินงานตาม โครงการ/กิจกรรม
							แผน	ผล	
					5. โครงการวิจัยมุ่งเป้าเชิงพื้นที่เพื่อพัฒนาชุมชน	ต.ค.65-กย.66	-	-	-การประเมินศักยภาพของ ทุเรียนพันธุ์พื้นเมืองเพื่อใช้ เป็นต้นตอทนแล้ง -โครงการย่อย การ หมუნเวียนคาร์บอน ธาตุ อาหาร และการให้บริการ ระบบนิเวศของสวน ยางพารา ตามมาตรฐาน FSC -โครงการวิจัยและนวัตกรรม เพื่อแก้ไขปัญหาความ ยากจนอย่างเบ็ดเสร็จ และ แม่นยำในจังหวัดพัทลุง ปีที่ 2 โครงการย่อยที่ 3 การ เลี้ยงแพะหะแก้ง
					6. โครงการวิจัยและนวัตกรรมเพื่อ เพิ่มศักยภาพด้านการเกษตร	ต.ค.65-กย.66			
กลยุทธ์ 2.2 พัฒนา ศักยภาพนักวิจัยให้ สามารถสร้าง ผลงานวิจัย/ นวัตกรรมสังคม/อนุ สิทธิบัตร/สิทธิบัตร ยกระดับคุณภาพ ชีวิตและสิ่งแวดล้อม ในชุมชน และเพิ่ม	3. เงินทุนวิจัยจากแหล่งทุนภายนอก (ลบ.)	8.90	8.90	9.04	1. โครงการจัดทำ proposal bank งานวิจัยเพื่อขอรับการสนับสนุนจาก แหล่งทุนต่าง ๆ	ต.ค.65-กย.66	-	-	โครงการจัดทำ proposal bank จำนวน 3 โครงการ
					2. โครงการนักวิจัยพบแหล่งทุน	ต.ค.65-กย.66	-	-	พบ สกว. / บทพ.
	4. จำนวนอนุสิทธิบัตร/สิทธิบัตร (นับปีที่ได้รับ)	0	1	1	1. โครงการพัฒนาระบบและกลไก สนับสนุนการขออนุสิทธิบัตรและ สิทธิบัตร	ต.ค.65-กย.66	-	-	-เจ้าหน้าที่สนับสนุนการขอ อนุสิทธิบัตรและสิทธิบัตร
					2. จำนวนนวัตกรรม	ต.ค.65-กย.66	-	-	2 นวัตกรรม

กลยุทธ์	ตัวชี้วัดที่สำคัญ	ผล ปี 2565	ค่า เป้าหมาย ปี 2566	ผล	โครงการหลัก/กิจกรรมหลัก	ระยะเวลา ดำเนินการ	งบประมาณ		ผลการดำเนินงานตาม โครงการ/กิจกรรม
							แผน	ผล	
ขีดความสามารถใน การแข่งขัน									-ถูกมือถูกเท้าเพื่อสุขภาพจาก เปลือกกล้วย -การผลิตวัสดุปลูกอัดแห้งไค โตซานจากเปลือกกุ้ง
	5. ร้อยละผลงานวิจัยที่เผยแพร่ใน ระดับชาติ	160	160	105	3. โครงการสนับสนุนงบประมาณใน การตีพิมพ์ หรือ การเผยแพร่ ผลงานวิจัย นวัตกรรมในระดับชาติ และนานาชาติ	ต.ค.65-กย.66	-	-	คณะฯ สนับสนุนงบประมาณ สำหรับการตีพิมพ์ผลงาน วิชาการ
	6. ร้อยละผลงานวิจัยที่เผยแพร่ใน ระดับนานาชาติ	69	69	72	4. โครงการสนับสนุนการนำเสนอ ผลงาน	50,000	-	-	คณะฯ สนับสนุนงบประมาณ สำหรับการตีพิมพ์ผลงาน วิชาการ
	7. ร้อยละผลงานวิจัยที่ได้รับการอ้างอิง ต่อจำนวนอาจารย์ประจำ	331	331	335	5. โครงการส่งเสริมและสนับสนุน การสราง องคความรูและนวัตกรรมที่ มีคุณภาพสามารถเผยแพร่และอา งอิงในระดับชาติและระดับนานาชาติ	-	-	-	-
	8. จำนวนอาจารย์ที่มีผลงานวิจัยที่ ได้รับการอ้างอิงต่อจำนวนอาจารย์ ประจำ	N/A	40	45					
	9. ร้อยละอาจารย์ประจำที่ได้รับทุน วิจัย	N/A	60	73	6. โครงการส่งเสริมและสนับสนุน การวิจัยที่ครบวงจรจากต้นน้ำถึง ปลายน้ำ (Research Value Chain) ด้วยการวิจัยแบบ demand-driven และผลักดันให้เกิดการวิจัยที่ให้ ผลลัพธ์ที่งานวิจัยที่สามารถนำไปใช้ ประโยชน์ในสังคมและเชิงพาณิชย์ - ส่งเสริม สนับสนุนการค้นหา และพัฒนา โจทย์วิจัย (ในชุมชน) เพื่อสร้างผลงานวิจัยและ นวัตกรรม	ต.ค.65-กย.66	-	-	-จัดประชุมเพื่อหาหัวข้อวิจัย ในวันที่ 30 ก.ค.2565

กลยุทธ์	ตัวชี้วัดที่สำคัญ	ผล ปี 2565	ค่า เป้าหมาย ปี 2566	ผล	โครงการหลัก/กิจกรรมหลัก	ระยะเวลา ดำเนินการ	งบประมาณ		ผลการดำเนินงานตาม โครงการ/กิจกรรม
							แผน	ผล	
					ที่สอดคล้องกับความต้องการของ ชุมชน และสังคม - ส่งเสริมการพัฒนาตามโจทย์ จังหวัด/นโยบายมหาวิทยาลัย ประเทศ				
	10. ร้อยละข้อเสนอโครงการวิจัยต่อ จำนวนอาจารย์ประจำ	N/A	75	68	7. การสร้างโอกาสและความร่วมมือ กับผู้ที่เกี่ยวข้องกับงานวิจัยหรือผู้ใช้ ประโยชน์จากงานวิจัยในทุกระดับ	ต.ค.65-กย.66	-	-	-
	11. ร้อยละข้อเสนอโครงการวิจัยที่ ได้รับสนับสนุนต่อข้อเสนอ โครงการวิจัยที่เสนอ	N/A	50	82	8. โครงการแสวงหาทุนวิจัย	ต.ค.65-กย.66	-	-	จัดกิจกรรมนักวิจัยพบแหล่ง ทุน
<b>กลยุทธ์ 2.3</b> สร้าง ระบบสนับสนุนการ วิจัยรับใช้สังคมและ การวิจัยเชิงพาณิชย์	12. ร้อยละผลงานวิจัย/นวัตกรรมที่ นำไปใช้ประโยชน์ในเชิงสังคมหรือเชิง พาณิชย์ (VTCD)	36	38.50	41	9. สร้างระบบการนำผลงานวิจัยไปใช้ ประโยชน์ในเชิงสังคมหรือเชิง พาณิชย์	ต.ค.65-กย.66	-	-	-จัดทำระบบสารสนเทศการ ขอใช้ประโยชน์ผลงานวิจัย ของอาจารย์ในคณะฯ

**ประเด็นยุทธศาสตร์ที่ 3 : บริการวิชาการเพื่อขับเคลื่อนเศรษฐกิจและสังคมเกษตร**

**วัตถุประสงค์เชิงกลยุทธ์ (Strategic Objective) :** พัฒนาระบบและกลไก เพื่อส่งเสริมและสนับสนุนการบริการวิชาการที่ขับเคลื่อนเศรษฐกิจและสังคมเกษตร (SC3,SC4,SA1,SA2,SO3)

**เป้าประสงค์ (Goal) :** เป็นหน่วยบริการวิชาการที่สามารถแก้ไขปัญหาด้วยผลงานวิจัยและนวัตกรรม และพัฒนาการเป็นผู้ประกอบการ เพื่อยกระดับเศรษฐกิจและสังคม **ผู้รับผิดชอบ**

- รองคณบดีฝ่ายวิจัยและบริการวิชาการและพัฒนานิสิต
- อาจารย์
- ผู้รับผิดชอบดำเนินงานวิจัยและบริการวิชาการ

กลยุทธ์	ตัวชี้วัดที่สำคัญ	ผล ปี 2565	ค่า เป้าหมาย ปี 2566	ผล	โครงการหลัก/กิจกรรมหลัก	ระยะเวลา ดำเนินการ	งบประมาณ		ผลการดำเนินงานตาม โครงการ/กิจกรรม
							แผน	ผล	
กลยุทธ์ 3.1 พัฒนา ระบบและกลไกการ ขอรับสนับสนุน งบประมาณบริการ วิชาการจากแหล่งทุน ภายนอก	1. จำนวนเงินจากการบริการวิชาการ ที่ได้รับจากแหล่งภายนอก ลบ.	1	1.05	1.72	1. วางระบบและกลไกสนับสนุนการ ออกแบบโครงการบริการวิชาการ เพื่อขอรับงบประมาณจากภายนอก	ต.ค.65-กย.66	-	-	-
	2. ร้อยละงบประมาณการพัฒนา เทคโนโลยี/นวัตกรรมเพื่อพัฒนาความ เป็นผู้ประกอบการ	39	40	25	2. โครงการจัดทำ proposal bank งานบริการวิชาการเพื่อขอรับการ สนับสนุนจากแหล่งทุนต่าง ๆ	ต.ค.65-กย.66	-	-	3 โครงการ
	3. ร้อยละงบประมาณจากแหล่งทุน ภายนอกสนับสนุนการสร้าง ผู้ประกอบการ/ธุรกิจใหม่	11	12	14	3. พัฒนาโครงการ/ชุดโครงการ บริการวิชาการที่ตอบโจทย์การ พัฒนาเทคโนโลยี/นวัตกรรมเพื่อ พัฒนาความเป็นผู้ประกอบการ	ต.ค.65-กย.66	-	-	ปุ๋ยอินทรีย์สู่วิถีทำนา สมัยใหม่
	4. ร้อยละข้อเสนอโครงการบริการ วิชาการต่อจำนวนอาจารย์ประจำ	20	25	30	4. โครงการจัดทำ proposal bank งานบริการวิชาการเพื่อขอรับการ สนับสนุนจากแหล่งทุนต่าง ๆ	ต.ค.65-กย.66	-	-	1.เครื่องแกงสี่สอยด้วย กระบวนการอินทรีย์ 2.เส้นโซบะผักเหียง

กลยุทธ์	ตัวชี้วัดที่สำคัญ	ผล ปี 2565	ค่า เป้าหมาย ปี 2566	ผล	โครงการหลัก/กิจกรรมหลัก	ระยะเวลา ดำเนินการ	งบประมาณ		ผลการดำเนินงานตาม โครงการ/กิจกรรม
							แผน	ผล	
	5. ร้อยละข้อเสนอโครงการบริการวิชาการที่ได้รับสนับสนุนทุนต่อข้อเสนอโครงการวิจัยที่เสนอ	N/A	80	100	5. พัฒนาแผนงาน/ชุดโครงการบริการวิชาการที่ตอบโจทย์ผู้ประกอบการ/ธุรกิจใหม่ เพื่อขอรับสนับสนุนจากหน่วยงานภายนอก	ต.ค.65-กย.66	-	-	5 โครงการ 1. ฤกษ์มีอุ้งเท้าเพื่อสุขภาพจากเปลือกกล้วย 2. ปู่และเม่ลัดพันธุ์เพื่อชุมชน 3. เครื่องแกงสี่สอยด้วยกระบวนการอินทรีย์. 4. ปู่อินทรีย์สู่วิถีทำนาสมัยใหม่ 5. นักสร้างดินอินทรีย์
กลยุทธ์ 3.2 พัฒนาศักยภาพบุคลากรให้สามารถบริการวิชาการที่ก่อให้เกิดนวัตกรรมสังคมหรือการเป็นผู้ประกอบการและยกระดับคุณภาพชีวิตในชุมชนและเพิ่มขีดความสามารถในการแข่งขัน	6. ร้อยละบุคลากรแลกเปลี่ยนความรู้สู่ภาคธุรกิจ/อุตสาหกรรม	49	50	65	1. พัฒนาระบบและกลไกสนับสนุนการบริการวิชาการและการเพิ่มขีดความสามารถบุคลากร	ต.ค.65-กย.66	-	-	-พัฒนาระบบผู้ให้บริการการบริการวิชาการของเกษตรกร
					2. โครงการพัฒนาระบบและกลไกการบริการวิชาการ/ระบบมาตรฐานการบริการวิชาการ	ต.ค.65-กย.66	-	-	ระบบฐานข้อมูลการให้คำปรึกษา
	7. จำนวนชนิดผลผลิตเกษตรหรือบริการที่ได้รับการสร้างมูลค่าเพิ่มจากการบริการวิชาการ (VTCD)	7	7	11	1. พัฒนาระบบและกลไกสนับสนุนการบริการวิชาการเพื่อสร้างมูลค่าเพิ่มให้กับผลผลิตหรือบริการเกษตรในชุมชน	ต.ค.65-กย.66	-	-	-สนับสนุนบุคลากรที่สนับสนุนการทำให้เกิดมูลค่าเพิ่มของผลผลิต
					2. พัฒนาหลักสูตรระยะสั้น - โครงการค่ายนักวิทยาศาสตร์เกษตร	ต.ค.65-กย.66	45,000	45,000	จัดโครงการค่ายนักวิทยาศาสตร์เกษตร จำนวน 3 ครั้ง
กลยุทธ์ 3.3 ส่งเสริมให้มีหลักสูตรต่อเนื่อง	8. รายได้ที่ได้รับจากการบริการวิชาการ (ลงทะเบียน)	32,000	45,000	45,000	3. พัฒนาระบบบริการวิชาการเพื่อชุมชนและการหารายได้	ต.ค.65-กย.66	-	-	

กลยุทธ์	ตัวชี้วัดที่สำคัญ	ผล ปี 2565	ค่า เป้าหมาย ปี 2566	ผล	โครงการหลัก/กิจกรรมหลัก	ระยะเวลา ดำเนินการ	งบประมาณ		ผลการดำเนินงานตาม โครงการ/กิจกรรม
							แผน	ผล	
และการบริการ วิชาการเพื่อชุมชน และการหารายได้	9. จำนวนโครงการบริการที่ให้เปล่า	4	5	3	-หลักสูตรระยะสั้น -การรับวิเคราะห์สารพิษใน ผลผลิต ดิน และน้ำ				พัฒนาระบบการรับวิเคราะห์ สารพิษในผลผลิต ดิน และ น้ำ
	10. จำนวนโครงการบริการที่หา รายได้	1	2	2	4. โครงการบริการวิชาการเพื่อหา รายได้	ต.ค.65-กย.66	45,000	45,000	1.โครงการค่าย นักวิทยาศาสตร์รุ่นเยาว์ 2.โครงการค่าย นักวิทยาศาสตร์เกษตร
<b>กลยุทธ์ 3.4</b> พัฒนา ความร่วมมือทางด้าน บริการวิชาการกับ องค์กรภาครัฐ เอกชน ธุรกิจ หรือ อุตสาหกรรม เพื่อ ส่งเสริมการสร้าง นวัตกรรมของ ผู้ประกอบการหรือ การสร้าง ผู้ประกอบการราย ใหม่และสร้างความ เข้มแข็งให้ชุมชน	11. ร้อยละความร่วมมือเพื่อพัฒนา ผู้ประกอบการและส่งเสริมการสร้าง นวัตกรรมกับภาคธุรกิจ/อุตสาหกรรม ของหน่วยงาน	56	57	72	1. สร้างความร่วมมือกับภาครัฐ/ เอกชนเพื่อพัฒนาผู้ประกอบการ/ สร้างนวัตกรรมสังคม 2. พัฒนาระบบและกลไกสนับสนุน การบริการวิชาการเพื่อพัฒนา ผู้ประกอบการใหม่	ต.ค.65-กย.66	-	-	การให้คำปรึกษาร่วมกันกับ ชุมชน เกษตรกร ภาครัฐและ เอกชน เพื่อพัฒนา ผู้ประกอบการและนวัตกรรม สังคม เช่น บ.ปลาณีตฟาร์ม
	12. จำนวนผู้ประกอบการรายใหม่ หรือผลิตภัณฑ์ใหม่ที่พัฒนาจากการ บริการวิชาการของคณะ (สะสม) (VTCD)	N/A	1	1		ต.ค.65-กย.66	-	-	1.ผศ.ดร.นันทิยา พนม จันทร์ ได้ส่งเสริมกลุ่มผู้ปลูก พริกพื้นเมือง 2.อ.ดร.วิศาล อดทน ได้ ส่งเสริมกลุ่มผู้เลี้ยงไก่คอ ล่อน
	13. จำนวนคู่ความร่วมมือเพื่อส่งเสริม การสร้างนวัตกรรมของผู้ประกอบการ หรือการสร้างผู้ประกอบการรายใหม่	N/A	1	1					
	14. จำนวนผู้ประกอบการที่ได้รับการ ส่งเสริมและพัฒนา	N/A	1	2					

**ประเด็นยุทธศาสตร์ที่ 4 :** มีระบบบริหารจัดการที่เป็นเลิศ

**วัตถุประสงค์เชิงกลยุทธ์ (Strategic Objectives) :** พัฒนาระบบบริหารจัดการตามเกณฑ์ EdPEX ที่มีประสิทธิภาพ ประสิทธิผลและมีธรรมาภิบาล (SC5,SO2

**เป้าประสงค์หลัก Goal :** มีการบริหารจัดการที่มีประสิทธิภาพตามเกณฑ์ EdPEX ควบคู่กับการสร้างความสุขให้แก่บุคลากร การบริหารตามหลักธรรมาภิบาล และการสร้างคามยั่งยืน

**ผู้รับผิดชอบ**

- คณบดี
- หัวหน้าสำนักงาน

กลยุทธ์	ตัวชี้วัดที่สำคัญ	ผล ปี 2565	ค่า เป้าหมาย ปี 2566	ผล	โครงการหลัก/กิจกรรมหลัก	ระยะเวลา ดำเนินการ	งบประมาณ		ผลการดำเนินงานตาม โครงการ/กิจกรรม
							แผน	ผล	
<b>กลยุทธ์ 4.1</b> พัฒนาการ ดำเนินงานตามหลัก ธรรมาภิบาล	1. คะแนนการประเมินคุณธรรมและ ความโปร่งใสในการดำเนินงาน ITA	92	93	91	1. โครงการเสริมสร้างคุณธรรมและ จริยธรรมในการดำเนินงาน 2. พัฒนาระบบการบริหารจัดการ ให้มี ความโปร่งใส 3. มีระบบตรวจสอบ/การจัดการข้อ ร้องเรียน	ต.ค.65-กย.66	-	-	-บุคลากรคณะฯ เข้าร่วม โครงการฯ จัดโดย มหาวิทยาลัย -คณะจัดระบบ ITA
	2. ผลการประเมินผู้นำระดับสูง	3.98	4.00	4.03					
<b>กลยุทธ์ 4.2</b> พัฒนาการบริหาร จัดการตามเกณฑ์ EdPEX	3. คะแนนผลการประเมิน EdPEX ของ สป.อว.	-	200	217	1. โครงการพัฒนาองค์กรตามเกณฑ์ EdPEX เพื่อขับเคลื่อนคุณภาพสู่ระดับ 200 คะแนน - การจัดทำแผนและพัฒนาองค์กรตาม Feedback ของ ผู้ทรงคุณวุฒิ และจัดทำ Application Report - สมัครเข้าร่วมโครงการ EdPex 200 ของ สป.อว.		-	-	-จัดโครงการรับการประเมินฯ EdPEX โดยจากผู้ทรงคุณวุฒิ จาก สป.อว.
	4. คะแนนผลการประเมิน EdPEX ระดับมหาวิทยาลัย	202.50	210	217					

กลยุทธ์	ตัวชี้วัดที่สำคัญ	ผล ปี 2565	ค่า เป้าหมาย ปี 2566	ผล	โครงการหลัก/กิจกรรมหลัก	ระยะเวลา ดำเนินการ	งบประมาณ		ผลการดำเนินงานตาม โครงการ/กิจกรรม
							แผน	ผล	
กลยุทธ์ 4.3 สร้างความยั่งยืนทางการเงิน โดยเพิ่มช่องทางในการแสวงหารายได้และลดค่าใช้จ่าย	5. เงินสะสมต่อรายได้สุทธิ	112.14	100	1.05	1. สร้างระบบและกลไกสนับสนุนการหารายได้อื่น 2. โครงการจัดหารายได้อื่น - โครงการเงินทุนหมุนเวียนฟาร์มมหาวิทยาลัยทักษิณ - งานเกษตรแฟร์ มหาวิทยาลัยทักษิณ - โครงการค่านักวิทยาศาสตร์เกษตร - กิจกรรมรับวิเคราะห์ปริมาณสารพิษ 3. กิจกรรมวิเคราะห์และควบคุมต้นทุน		-	-	-คณะฯ ใช้ระบบสารสนเทศของมหาวิทยาลัยเพื่อจัดทำรายงานทางการเงินของมหาวิทยาลัย
	6. รายได้อื่นนอกจากค่าธรรมเนียมการศึกษา	8.69 ลบ.	8.70 ลบ.	7.05					
	7. ร้อยละของงบประมาณคงเหลือเทียบกับงบประมาณที่ได้รับ	30.71	31	28					
กลยุทธ์ 4.4 การพัฒนาองค์กรไปสู่ Digital Faculty	8. จำนวนระบบ IT หรือนวัตกรรม ที่พัฒนาขึ้นเพื่อสนับสนุนการดำเนินงานของคณะ (สะสม)	2	3	3	1. โครงการพัฒนาระบบเทคโนโลยีสารสนเทศที่สนับสนุนการบริหารจัดการของคณะ 2. การพัฒนาระบบสารสนเทศให้สามารถเชื่อมโยงกันได้ 3. พัฒนาระบบสารสนเทศที่สนับสนุนการจัดการเรียนการสอน 4. โครงการสนับสนุนงบประมาณเพื่อสร้างนวัตกรรมในการบริหารจัดการหรือสนับสนุนงานการเรียนการสอน	ต.ค.65-กย.66	-	-	-ระบบการขอรับการฝึกงาน -ระบบการให้คำปรึกษาทางวิชาการ -ระบบงานสนับสนุนงานวิจัย
กลยุทธ์ 4.5 การพัฒนาบุคลากรให้มีสมรรถนะที่ตอบสนองวิสัยทัศน์พันธกิจ ทันทต่อการเปลี่ยนแปลง มี	9. ร้อยละของอาจารย์ที่ได้รับรางวัลระดับชาติ	12.50	15	12.50	1. โครงการพัฒนาระบบสนับสนุนการบริหารและพัฒนาทรัพยากรบุคคล 2. สนับสนุนและส่งเสริมให้บุคลากรนำเสนอผลงานในที่ประชุมระดับชาติและระดับนานาชาติ		-	-	-
	10. ร้อยละอาจารย์ที่ได้รับรางวัลในระดับนานาชาติ	0	6.66	6.66					



กลยุทธ์	ตัวชี้วัดที่สำคัญ	ผล ปี 2565	ค่า เป้าหมาย ปี 2566	ผล	โครงการหลัก/กิจกรรมหลัก	ระยะเวลา ดำเนินการ	งบประมาณ		ผลการดำเนินงานตาม โครงการ/กิจกรรม
							แผน	ผล	
ความก้าวหน้าใน ตำแหน่งทาง วิชาการและอยู่ใน องค์กรอย่างมี ความสุข	11. คะแนนความผูกพันของบุคลากร	3.62	3.71	3.92	1. โครงการพัฒนาศักยภาพและ ทักษะของบุคลากร 2. กิจกรรมแลกเปลี่ยนการเข้าสู่ ตำแหน่งที่สูงขึ้น 3. โครงการเสริมสร้างองค์กรแห่ง ความสุข -กิจกรรมส่งเสริมสุขภาพบุคลากร -กิจกรรมสร้างบรรยากาศความสุขและ ความเป็นมิตรในการทำงาน 6. โครงการปรับปรุงภูมิทัศน์และ สนับสนุนอุปกรณ์ในการทำงาน 7. โครงการสนับสนุนงบประมาณใน การจัดทำวิจัยเพื่อเข้าสู่ตำแหน่งที่ สูงขึ้น		-	-	-คณะฯ จัดการแลกเปลี่ยน เรียนรู้เกี่ยวกับการทำงานด้าน บุคคลเพื่อขอตำแหน่งทาง วิชาการ -คณะฯ จัดกิจกรรมเสริมสร้าง ความสุขในการทำงานเกี่ยวกับ ทำทุกวันสุขทุกวัน
	12.คะแนนดัชนีความสุข มิติที่ 9 Happy Work life	73.58	73.60	73.80					
	13. คะแนนความพึงพอใจของบุคลากร ด้านบรรยากาศการทำงาน	3.84	3.90	4.01					
	14. คะแนนความพึงพอใจของบุคลากร ด้านสภาพแวดล้อมและสิ่งสนับสนุน การทำงาน	3.88	3.90	4.02					

---