

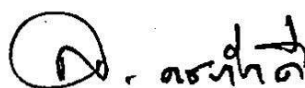


แผนปฏิบัติการคณะเทคโนโลยีและการพัฒนาชุมชน  
ประจำปีงบประมาณ พ.ศ.2564

มหาวิทยาลัยทักษิณ วิทยาเขตพัทลุง

## คำนำ

แผนปฏิบัติการคณะเทคโนโลยีและการพัฒนาชุมชน ประจำปีงบประมาณ พ.ศ. 2564 ฉบับนี้ จัดทำขึ้น เพื่อเป็นแนวปฏิบัติงานประจำปีสำหรับบุคลากรในคณะเทคโนโลยีและการพัฒนาชุมชน ซึ่งแผนปฏิบัติการอยู่ ภายใต้กรอบแผนยุทธศาสตร์การพัฒนามหาวิทยาลัยทักษิณ 20 ปี (พ.ศ. 2561-2580) แผนกลยุทธ์มหาวิทยาลัย ทักษิณ พ.ศ.2563 - 2567 และแผนกลยุทธ์คณะเทคโนโลยีและการพัฒนาชุมชน พ.ศ.2564 – 2568 โดยมีการ กำหนดกลยุทธ์ ตัวชี้วัดหลัก ตัวชี้วัดเป้าหมายเชิงกลยุทธ์ โครงการและกิจกรรมสำคัญ ในแต่ละประเด็นเป้าหมาย เพื่อบุคลากรในคณะฯ ยึดถือแนวปฏิบัติในการดำเนินงาน ประจำปีงบประมาณ พ.ศ.2564 อีกทั้งเพื่อผลักดันการ ดำเนินงานสำหรับการผลิตกำลังคนด้านเกษตรเพื่อสร้างนวัตกรรมสังคมและการเป็นผู้ประกอบการ และต่อยอด ศักยภาพที่มีอยู่เดิมให้เกิดประโยชน์สูงสุดต่อสังคมและชุมชน หวังเป็นอย่างยิ่งว่าแผนปฏิบัติการคณะเทคโนโลยี และการพัฒนาชุมชน ประจำปีงบประมาณ พ.ศ. 2564 จะเป็นประโยชน์และเป็นแนวทางในการพัฒนาคณะฯ ให้ เกิดประโยชน์สูงสุด และขับเคลื่อนไปสู่การบรรลุวิสัยทัศน์ต่อไป



(ผู้ช่วยศาสตราจารย์ ดร.สุรศักดิ์ คชภักดี)  
คณบดีคณะเทคโนโลยีและการพัฒนาชุมชน  
มหาวิทยาลัยทักษิณ วิทยาเขตพัทลุง

## สารบัญ

บทสรุปผู้บริหาร	4 – 6
ข้อมูลพื้นฐานคณะเทคโนโลยีและการพัฒนาชุมชน	7 – 14
แนวคิดการบริหารและพัฒนาคณะเทคโนโลยีและการพัฒนาชุมชน	15 – 17
แผนปฏิบัติการคณะเทคโนโลยีและการพัฒนาชุมชน ประจำปีงบประมาณ พ.ศ.2564	18 - 39
คำนิยาม	40 – 47

## บทสรุปผู้บริหาร

คณะเทคโนโลยีและการพัฒนาชุมชน ได้ทบทวนและจัดทำแผนปฏิบัติการ ประจำปีงบประมาณ พ.ศ. 2564 ซึ่งสอดคล้องกับแผนกลยุทธ์คณะเทคโนโลยีและการพัฒนาชุมชน พ.ศ.2564 – 2568 อยู่ภายใต้กรอบแผนยุทธศาสตร์การพัฒนามหาวิทยาลัยทักษิณ 20 ปี (พ.ศ.2561-2580) และแผนกลยุทธ์มหาวิทยาลัยทักษิณระยะ 5 ปี (พ.ศ.2563-2567) โดยมหาวิทยาลัยได้ปรับเปลี่ยนวิสัยทัศน์เป็น “มุ่งสู่การเป็นมหาวิทยาลัยนวัตกรรมสังคมระดับแนวหน้าของประเทศภายในปี 2567” ให้สอดคล้องกับการกำหนดกลุ่มอุดมศึกษาเชิงยุทธศาสตร์ของกระทรวง อววน.กลุ่มที่ 2 การพัฒนาเทคโนโลยีและส่งเสริมการสร้างนวัตกรรมสังคม จากการพัฒนาปรับเปลี่ยนทิศทางของมหาวิทยาลัย คณะเทคโนโลยีและการพัฒนาชุมชนได้ตอบสนองนโยบายของมหาวิทยาลัย และได้ทบทวนและกำหนดวิสัยทัศน์ที่สอดคล้องกับมหาวิทยาลัยดังนี้ “เป็นองค์กรชั้นนำในการผลิตกำลังคนด้านเกษตรเพื่อสร้างนวัตกรรมสังคมและการเป็นผู้ประกอบการ ในระดับภูมิภาค ภายในปี 2568” ซึ่งมุ่งมั่นที่จะเป็นคณะชั้นนำทางด้านเกษตรใน 3 อันดับแรกของภาคใต้ โดย ส่งมอบคุณค่าผ่านพันธกิจหลัก 4 ด้าน ได้แก่

1. ผลิตกำลังคนที่มีคุณภาพเพื่อสร้างนวัตกรรมสังคมเกษตร ในระดับภูมิภาค
2. ผลิตผลงานวิจัยและนวัตกรรมเพื่อสร้างเสถียรภาพทางอาชีพของชุมชนและสังคมเกษตร
3. สร้างและยกระดับผู้ประกอบการด้านการเกษตร ด้วยผลงานวิจัยและนวัตกรรม เพื่อเพิ่มขีดความสามารถการแข่งขันในระดับประเทศ
4. ส่งเสริมศิลปะและวัฒนธรรมอันดีงามตามภูมิปัญญาท้องถิ่น เพื่อเสริมสร้างการดำรงชีวิตของสังคมเกษตรให้เป็นอย่างดีมีความสุขและมีคุณค่า

แผนปฏิบัติการคณะเทคโนโลยีและการพัฒนาชุมชน ประจำปีงบประมาณ พ.ศ. 2565 จัดทำขึ้นโดยมีวัตถุประสงค์หลัก เพื่อเป็นแนวทางการปฏิบัติงาน ประจำปีงบประมาณ พ.ศ.2565 และเพื่อให้การดำเนินงานของคณะฯ ได้มุ่งสู่ ภายใต้วิสัยทัศน์ “เป็นองค์กรชั้นนำในการผลิตกำลังคนด้านเกษตรเพื่อสร้างนวัตกรรมสังคมและการเป็นผู้ประกอบการ ในระดับภูมิภาค ภายในปี 2568” ซึ่งสอดคล้องกับทิศทางการพัฒนามหาวิทยาลัย ที่ต้องการเป็นมหาวิทยาลัยนวัตกรรมสังคมระดับแนวหน้าของประเทศภายในปี 2567 ซึ่งการจัดทำแผนปฏิบัติการได้ให้ความสำคัญกับกระบวนการมีส่วนร่วมของบุคลากรคณะเทคโนโลยีและการพัฒนา ผ่านกลไกการระดมความคิดเห็น มีการวิเคราะห์บริบทเชิงกลยุทธ์ที่คาดว่าจะส่งผลต่อทิศทางการพัฒนาคณะเทคโนโลยีและการพัฒนาชุมชน โดยในการดำเนินการเพื่อขับเคลื่อนคณะเทคโนโลยีและการพัฒนาชุมชน ไปสู่วิสัยทัศน์ดังกล่าว

เป้าหมาย	กลยุทธ์	จำนวนตัวชี้วัด	จำนวนโครงการ/กิจกรรม
O1 เพิ่มขีดความสามารถของกำลังคนให้มีความสามารถในการสร้างสรรค์ผลงานเทคโนโลยีและนวัตกรรมด้านการเกษตรและการเป็นผู้ประกอบการ	1. พัฒนาหลักสูตรที่เน้นการสร้างบัณฑิตที่มีความรู้คุณลักษณะ และทักษะในการสร้างนวัตกรรมสังคมหรือการเป็นผู้ประกอบการและสอดคล้องกับความต้องการของสังคม	4	3
	2. พัฒนาหลักสูตรระยะสั้น (Non-degree/Pre-degree) ที่เสริมสร้างสมรรถนะกำลังคนในการพัฒนานวัตกรรมสังคมหรือการเป็นผู้ประกอบการ	4	3
	3.ปฏิรูปการจัดการเรียนรู้ที่มุ่งให้นิสิตมีความรู้ คุณลักษณะ และทักษะในการสร้างนวัตกรรมสังคมหรือการเป็นผู้ประกอบการ	6	8

เป้าหมาย	กลยุทธ์	จำนวนตัวชี้วัด	จำนวนโครงการ/กิจกรรม
	4. พัฒนานวัตกรรมตามอัตลักษณ์ของคณะและมหาวิทยาลัย ตามกรอบมาตรฐานคุณวุฒิระดับอุดมศึกษาแห่งชาติ (TOF) 5 ด้าน มีทักษะการเรียนรู้ในศตวรรษที่ 21 และมีผลการเรียนรู้ที่คาดหวัง (Expected Learning Outcome, ELO)	1	3
	5. ปฏิรูปการจัดการเรียนรู้ที่เน้นการเรียนรู้เชิงบูรณาการจากแหล่งเรียนรู้ หรือประสบการณ์ตรงในชุมชน โดยการมีส่วนร่วมของชุมชน หรือสถานประกอบการหรือหน่วยงานภาครัฐ	2	2
O2 พัฒนางานวิจัยนวัตกรรมที่ตอบโจทย์การพัฒนาเชิงพื้นที่และเพิ่มขีดความสามารถการแข่งขันด้านผลิตภาพทางการเกษตรให้สังคมเกษตรดำรงชีวิตเป็นสุขและมีคุณค่า	1. พัฒนาศักยภาพนักวิจัยให้สามารถสร้างผลงานวิจัยที่มุ่งเน้นนวัตกรรมสังคม และสิทธิบัตรหรือ อนุสิทธิบัตร	13	4
	2. พัฒนาศักยภาพนักวิจัยให้สามารถสร้างผลงานวิจัยในระดับชาติหรือนานาชาติที่ตอบสนองยุทธศาสตร์ด้านการวิจัยของประเทศ	3	2
O3 บริการวิชาการโดยการถ่ายทอดความรู้ เทคโนโลยี และนวัตกรรมเพื่อส่งเสริมการพัฒนาสังคมเกษตร ในพื้นที่ภาคใต้	1. การพัฒนาระบบและส่งเสริมการขอรับสนับสนุนงบประมาณจากแหล่งทุนภายนอกเพื่อการสร้างนวัตกรรมและพัฒนากการเป็นผู้ประกอบการ	8	5
	2. การพัฒนาความร่วมมือทางด้านบริการวิชาการกับองค์กรภาครัฐ เอกชน ธุรกิจ หรืออุตสาหกรรม เพื่อส่งเสริมการสร้างนวัตกรรมของผู้ประกอบการหรือการสร้างผู้ประกอบการรายใหม่	2	2
	3. ส่งเสริมให้มีหลักสูตรต่อเนื่องและบริการวิชาการเพื่อชุมชนและการหารายได้	4	4
O4 พัฒนาระบบบริหารจัดการสู่ความเป็นเลิศและยั่งยืน	1. พัฒนาระบบการบริหารจัดการและระบบคุณภาพของคณะตามเกณฑ์คุณภาพการศึกษาสู่ความเป็นเลิศ (EdPEX)	7	3
	2. พัฒนาการดำเนินงานตามหลักธรรมาภิบาล	6	3
	3. พัฒนาระบบการบริหารการเงินและจัดการต้นทุนให้มีประสิทธิภาพ	4	2
	4. พัฒนาระบบเทคโนโลยีสารสนเทศหรือระบบดิจิทัลที่สนับสนุนการดำเนินงานของคณะ	1	3
	5. ส่งเสริมและสนับสนุนให้บุคลากรสร้างผลงานหรือนวัตกรรมที่สามารถแก้ไขปัญหาในการทำงานหรือปรับปรุงงานให้ดียิ่งขึ้น	1	1
	6. พัฒนาระบบบริหารและทรัพยากรมนุษย์ที่มีประสิทธิภาพ สู่องค์กรแห่งความสุข	10	3

แผนปฏิบัติการคณะเทคโนโลยีและการพัฒนาชุมชน ประจำปีงบประมาณ พ.ศ. 2564 ฉบับนี้ จะเป็นเครื่องมือหลักสำคัญที่ช่วยให้เกิดแนวทางการปฏิบัติที่ชัดเจนและผลักดันให้การดำเนินการในภารกิจต่าง ๆ บรรลุเป้าหมายตามประเด็นเป้าหมาย เกิดผลลัพธ์และผลสัมฤทธิ์ เพื่อการพัฒนาคณะเทคโนโลยีและการพัฒนาชุมชน ที่มีอัตลักษณ์ มีคุณภาพ มาตรฐาน เป็นที่ยอมรับ และเป็น “ผู้นำในการผลิตกำลังคนด้านเกษตรเพื่อสร้างนวัตกรรมสังคมและการเป็นผู้ประกอบการ ในระดับภูมิภาค” ต่อไป

**ส่วนที่ 1**  
**ข้อมูลพื้นฐานคณะเทคโนโลยีและการพัฒนาชุมชน**  
**มหาวิทยาลัยทักษิณ วิทยาเขตพัทลุง**

\*\*\*\*\*

**P.1 ลักษณะองค์กร**

คณะเทคโนโลยีและการพัฒนาชุมชน มหาวิทยาลัยทักษิณ จัดตั้งเมื่อวันที่ 2 สิงหาคม พ.ศ. 2546 จัดการเรียนการสอนโดยอาศัยหลักปรัชญา “เทคโนโลยีเหมาะสม สังคมพัฒนา ด้วยปัญญาและจริยธรรม” โดยมีที่ตั้ง ณ มหาวิทยาลัยทักษิณ เลขที่ 222 หมู่ที่ 2 ต.บ้านพร้าว อ. ป่าพะยอม จ. พัทลุง 93210

**ก. สภาพแวดล้อมขององค์กร**

**(1) หลักสูตรและบริการทางการศึกษาอื่น ๆ ที่สำคัญตามพันธกิจ**

ตาราง P.1 ก(1) หลักสูตรและบริการ แนวทางและวิธีการบริการในการตอบสนองพันธกิจ

หลักสูตรและบริการ	แนวทางและวิธีการบริการในการตอบสนองพันธกิจ
<b>ด้านการจัดการศึกษา</b> หลักสูตรระดับปริญญาตรี จำนวน 3 หลักสูตร ประกอบด้วย 1) วท.บ.สาขาวิชาเกษตรศาสตร์ 2) วท.บ.สาขาวิชาสัตวศาสตร์ 3) วท.บ.สาขาวิชาเทคโนโลยีการเกษตรและการพัฒนาชุมชน หลักสูตรระดับบัณฑิตศึกษา จำนวน 1 หลักสูตร คือ วท.ม.สาขาวิชาจัดการทรัพยากรการเกษตรอย่างยั่งยืน	1) การจัดการเรียนการศึกษาในชั้นเรียน (การบรรยาย ปฏิบัติการ มอบหมายงาน ค้นคว้ารายบุคคลและรายกลุ่ม) 2) จัดการเรียนการสอนนอกชั้นเรียน (การเรียนรู้ในชุมชน การฝึกงาน ฝึกสหกิจศึกษา การค้นคว้าอิสระ ปัญหาพิเศษ กิจกรรมพัฒนานิสิต) 3) จัดการเรียนการสอนแบบออนไลน์ เช่น ระบบ Webex TSU MOOC เป็นต้น
<b>ด้านการวิจัย</b> ส่งเสริมและสนับสนุนการวิจัยเพื่อสร้างนวัตกรรมที่ตอบโจทย์การพัฒนาเชิงพื้นที่	วิจัยเพื่อตอบสนองความต้องการ/นโยบายของแหล่งทุน/ผู้ใช้ ผลงานวิจัย การตีพิมพ์ในวารสาร การนำเสนอในที่ประชุม
<b>ด้านการบริการวิชาการ</b> มีการบูรณาการเรียนการสอนและการวิจัยในการให้บริการวิชาการที่เกิดประโยชน์ต่อชุมชนและสังคม ทั้งในรูปแบบที่เป็นประเด็นปัญหา และตามความต้องการเชิงพื้นที่ โดยการถ่ายทอดความรู้ เทคโนโลยีและนวัตกรรม เพื่อส่งเสริมการพัฒนาสังคม เศรษฐกิจ และสิ่งแวดล้อมในพื้นที่ภาคใต้ เน้นการมีส่วนร่วมของชุมชนเป้าหมาย	1) บริการตรวจวิเคราะห์ปริมาณสารพิษในดิน น้ำ และผลผลิตพืช 2) จัดอบรมทางวิชาการ/เป็นวิทยากรและที่ปรึกษาการบริการวิชาการทางด้านการเกษตร

**(2) พันธกิจ วิสัยทัศน์ ค่านิยม และวัฒนธรรม**

<b>พันธกิจ</b>	1.ผลิตกำลังคนที่มีคุณภาพเพื่อสร้างนวัตกรรมสังคมเกษตร ในระดับภูมิภาค 2.ผลิตผลงานวิจัยและนวัตกรรมเพื่อสร้างเสถียรภาพทางอาชีพของชุมชนและสังคมเกษตร 3.สร้างและยกระดับผู้ประกอบการด้านการเกษตร ด้วยผลงานวิจัยและนวัตกรรม เพื่อเพิ่มขีดความสามารถการแข่งขันในระดับประเทศ 4. ส่งเสริมศิลปะและวัฒนธรรมอันดีงามตามภูมิปัญญาท้องถิ่น เพื่อเสริมสร้างการดำรงชีวิตของสังคมเกษตรให้ เป็นอยู่อย่างมีความสุขและมีคุณค่า
<b>เป้าหมาย</b>	<b>เป้าหมายที่ 1</b> เพิ่มขีดความสามารถของกำลังคนให้มีความสามารถในการสร้างสรรค์ผลงานเทคโนโลยีและนวัตกรรมด้านการเกษตรและการเป็นผู้ประกอบการ <b>เป้าหมายที่ 2</b> พัฒนางานวิจัยนวัตกรรมที่ตอบโจทย์การพัฒนาเชิงพื้นที่และเพิ่มขีดความสามารถการแข่งขันด้านผลิตภาพทางการเกษตรให้สังคมเกษตรดำรงชีวิตเป็นสุขและมีคุณค่า

	<b>เป้าหมายที่ 3</b> บริการวิชาการโดยการถ่ายทอดความรู้ เทคโนโลยี และนวัตกรรมเพื่อส่งเสริมการพัฒนาสังคม เกษตร ในพื้นที่ภาคใต้
	<b>เป้าหมายที่ 4</b> พัฒนาระบบบริหารจัดการสู่ความเป็นเลิศและยั่งยืน
<b>วิสัยทัศน์</b>	เป็นองค์กรชั้นนำในการผลิตกำลังคนด้านเกษตรเพื่อสร้างนวัตกรรมสังคมและการเป็นผู้ประกอบการในระดับ ภูมิภาค ภายในปี 2568
<b>ค่านิยม</b>	1) ความรับผิดชอบต่อสังคม (S : Social Responsibility) 2) การผลิตนวัตกรรม (I : Innovation Productivity) 3) การส่งมอบคุณค่าและผลลัพธ์ (D : Delivering value and results/outcomes)
<b>สมรรถนะหลัก</b>	ความสามารถในการผลิตนวัตกรรมสังคมเกษตร และการสร้างผู้ประกอบการ
<b>วัฒนธรรม องค์กร</b>	การทำงานเป็นทีม มุ่งเน้นความสำเร็จ และรับผิดชอบต่อสังคม

### (3) ลักษณะโดยรวมของบุคลากร

ตาราง P.1 ก(3) ลักษณะโดยรวมของบุคลากร

ประเภท	ตำแหน่ง	วุฒิการศึกษา				จำนวน	ร้อยละ	ปัจจัยที่จูงใจให้ผูกพัน ต่อองค์กร
		ต่ำกว่า ป.ตรี	ป.ตรี	ป. โท	ป. เอก			
สาย วิชาการ (17 คน)	ศาสตราจารย์	-	-	-	-	-	-	1. การได้รับมอบหมายงานที่มีความท้าทายความสามารถ 2. การมีผู้บังคับบัญชาที่ดี สุจริตและ เที่ยงธรรม เป็นกันเอง เป็นมิตร มีธรรม มาภิบาล 3. ความมั่นคงและก้าวหน้าในหน้าที่ การงาน
	รองศาสตราจารย์	-	-	-	1	1	5.88	
	ผู้ช่วย ศาสตราจารย์	-	-	-	4	4	23.53	
	อาจารย์	-	-	4	8	12	70.59	
สาย สนับสนุน (15 คน)	เจ้าหน้าที่ บริหารงาน	-	2	1	-	3	20.00	1. การได้รับการยอมรับและสนับสนุน จากผู้บังคับบัญชาและเพื่อนร่วมงาน 2. ความมั่นคงและก้าวหน้าในหน้าที่ การงาน 3. การมีทีมงาน/เพื่อนร่วมงานที่ดี/ ความสัมพันธ์ที่ดี ช่วยเหลือเกื้อกูล รัก และสามัคคี
	นักวิชาการ	-	7	1	-	8	53.33	
	นักวิทยาศาสตร์	-	-	1	-	1	6.67	
	ผู้ปฏิบัติงาน บริการ	3	-	-	-	3	20.00	

(4) **สินทรัพย์** ที่สำคัญประกอบด้วย อาคารเรียนเทคโนโลยีและการพัฒนาชุมชน อาคารปฏิบัติการ  
เทคโนโลยีการเกษตร อาคารเครื่องจักรกล อาคารหน่วยศึกษาและวิจัยโคนม โรงเรือนเพาะชำและแปลงพืชมอก โรงเรือนผสม  
ดิน แปลงพืช จำนวน 10 ไร่ และฟาร์มเลี้ยงสัตว์ ประกอบด้วย ฟาร์มโคนม ฟาร์มสุกร ฟาร์มไก่ไข่ เครื่องมือวิทยาศาสตร์ ห้อง  
บรรยาย เครื่องคอมพิวเตอร์ ยานพาหนะ มีระบบเทคโนโลยี ประกอบด้วย สารบรรณอิเล็กทรอนิกส์ ระบบบัญชี 3 มิติ ระบบ  
MIS ระบบการจอยานพาหนะ ห้องประชุม ระบบรายงานผลการดำเนินงานตามคำรับรองการปฏิบัติงานประจำปี

### (5) สภาวะแวดล้อมด้านกฎระเบียบข้อบังคับ

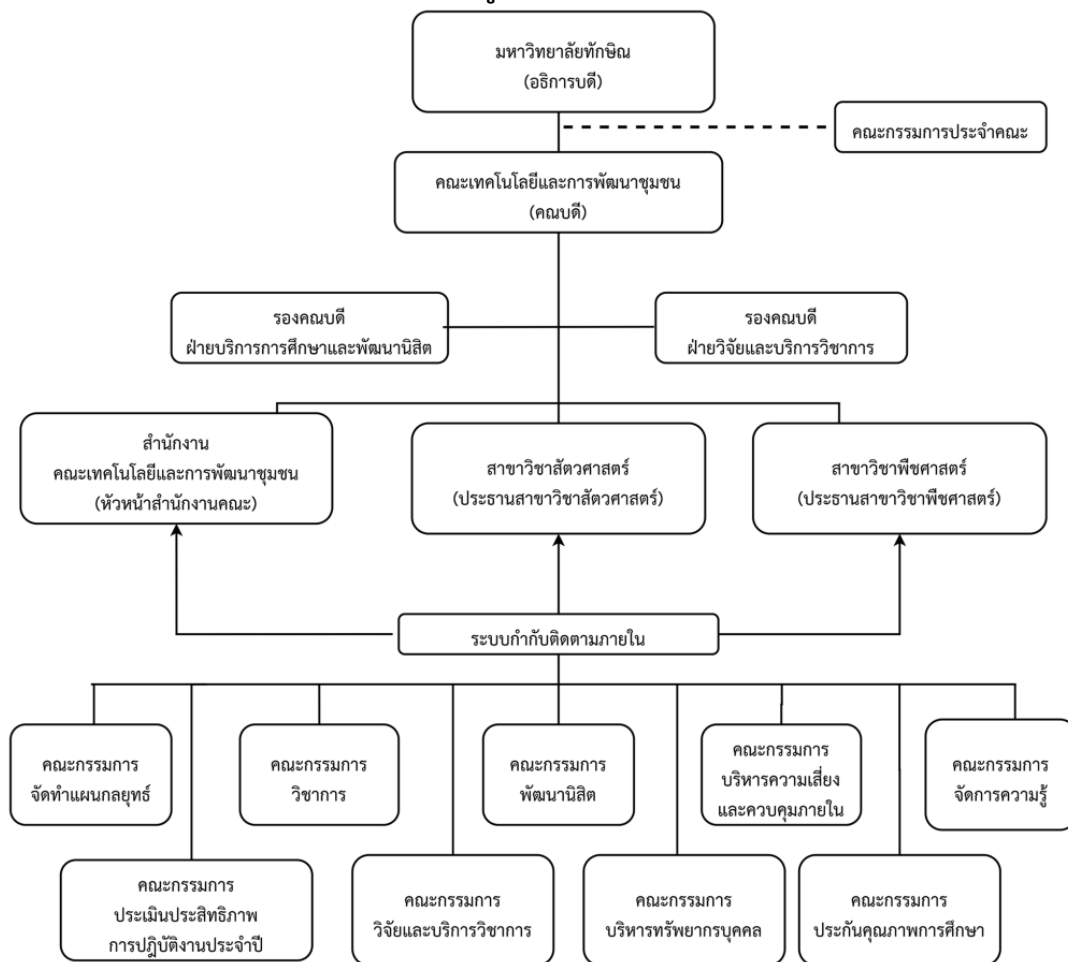
ตาราง P.1 ก(5) กฎระเบียบข้อบังคับที่สำคัญ

ด้าน	กฎระเบียบข้อบังคับ
1. ชีวอนามัยและความ ปลอดภัย	1) พระราชบัญญัติ ความปลอดภัย อาชีวอนามัย และสภาพแวดล้อมในการทำงาน พ.ศ.2554 2) ข้อบังคับมหาวิทยาลัยทักษิณ ว่าด้วยการคุ้มครองการทำงาน ค่าตอบแทน สวัสดิการ และสิทธิ ประโยชน์ของผู้ปฏิบัติงาน พ.ศ.2557 และแก้ไขเพิ่มเติม ฉบับที่ 1 พ.ศ.2560

ด้าน	กฎระเบียบข้อบังคับ
2. การรับรองมาตรฐาน/ วิทยฐานะ	1) ข้อบังคับมหาวิทยาลัยทักษิณ ว่าด้วย คุณสมบัติ หลักเกณฑ์ และวิธีการแต่งตั้งและถอดถอนผู้ดำรงตำแหน่งทางวิชาการ พ.ศ.2552 และฉบับแก้ไขเพิ่มเติม 2) ประกาศคณะกรรมการบริหารทรัพยากรบุคคล ประจำมหาวิทยาลัย เรื่อง กำหนดหลักเกณฑ์และวิธีการแต่งตั้งให้บุคคลดำรงตำแหน่งระดับชำนาญการ ระดับเชี่ยวชาญ และระดับเชี่ยวชาญพิเศษ และฉบับแก้ไขเพิ่มเติม 3) เกณฑ์มาตรฐานหลักสูตรระดับปริญญาตรีและบัณฑิตศึกษา พ.ศ.2548 และ พ.ศ. 2558
3. มาตรฐานการศึกษา	1) พ.ร.บ. การศึกษาแห่งชาติ พ.ศ. 2552 2) เกณฑ์มาตรฐานหลักสูตรระดับปริญญาตรีและบัณฑิตศึกษา พ.ศ.2548 และ พ.ศ. 2558 3) กรอบมาตรฐานคุณวุฒิ ระดับอุดมศึกษาแห่งชาติ พ.ศ.2552 4) ข้อบังคับมหาวิทยาลัยทักษิณ ว่าด้วย การศึกษาระดับปริญญาตรีและการศึกษาระดับบัณฑิตศึกษา พ.ศ.2559
4. สิ่งแวดล้อม การเงิน การจัดการศึกษา วิจัย บริการวิชาการ	1) พระราชบัญญัติความปลอดภัย อาชีวอนามัย และสภาพแวดล้อมในการทำงาน พ.ศ 2554 2) ข้อบังคับ ระเบียบ ประกาศ มหาวิทยาลัยทักษิณ ที่เกี่ยวข้อง 3) ระเบียบของกรมบัญชีกลาง 4) พ.ร.บ.การจัดซื้อจัดจ้างและการบริหารพัสดุภาครัฐ พ.ศ.2560 5) ระเบียบคณะกรรมการการเงินและทรัพย์สิน 6) ระเบียบการเงินมหาวิทยาลัยทักษิณ 7) ระเบียบกระทรวงการคลัง 8) เกณฑ์การประกันคุณภาพการศึกษาระดับหลักสูตร AUN-QA 9) จรรยาบรรณนักวิจัย 10) พร.บ. สัตว์เพื่อนทาง. วิทยาศาสตร์ พ.ศ.2558 11) ระเบียบว่าด้วยกองทุนวิจัยมหาวิทยาลัยทักษิณ พ.ศ.2547 12) ระเบียบมหาวิทยาลัยทักษิณ ว่าด้วย การให้บริการวิชาการ พ.ศ.2559

**ข. ความสัมพันธ์ระดับองค์กร**

**(1) โครงสร้างองค์กรและระบบกำกับดูแลองค์กร**



แผนภาพ OP-1 ข (1) โครงสร้างองค์กร



(2) ผู้เรียน ลูกค้ำกลุ่มอื่น และผู้มีส่วนได้ส่วนเสีย

ตาราง P.1 ข(2) ประเภทผู้เรียน ลูกค้ำ ลูกค้ำกลุ่มอื่น ผู้มีส่วนได้ส่วนเสีย ส่วนตลาดที่สำคัญ และความ  
ต้องการ/ความคาดหวัง

ประเภท		ความต้องการและความคาดหวัง
ผู้เรียน	ระดับปริญญาตรี C1	E1 หลักสูตรที่ได้รับมาตรฐานเป็นที่ยอมรับมีเนื้อหาทฤษฎีวิชาเป็นประโยชน์ต่อการปฏิบัติงานเมื่อสำเร็จการศึกษา E2 อาจารย์มีความรู้และความเชี่ยวชาญในเนื้อหาทฤษฎีวิชาที่สอนเป็นอย่างดีและอาจารย์ที่ปรึกษาให้คำปรึกษาที่เป็นประโยชน์แก่ผู้เรียน E3 สิ่งสนับสนุนและสภาพแวดล้อมที่เอื้อให้เกิดบรรยากาศทางวิชาการและการเรียนรู้ E4 จบแล้วมีงานทำ/ความก้าวหน้าในวิชาชีพ
	ระดับบัณฑิตศึกษา C2	E5 การให้บริการคำปรึกษาที่มีคุณภาพ E6 การดูแลของอาจารย์ที่ปรึกษาทั้งภาคทฤษฎี การทำวิทยานิพนธ์ การค้นคว้าอิสระและดุษฎีนิพนธ์ E7 การจัดสภาพแวดล้อมและสิ่งสนับสนุนที่เอื้อต่อการเรียนรู้
ลูกค้ำกลุ่มอื่น	แหล่งทุนวิจัย C3	E8 งานวิจัยที่ตอบโจทย์จากผู้ใช้ประโยชน์จากงานวิจัยเป็นตัวตั้งในการวิจัย E9 มหาวิทยาลัยควรจัดกิจกรรมสร้างความเข้มแข็งให้นักวิจัยและจัดระบบติดตามประเมินผลงานวิจัยที่มีประสิทธิภาพเพิ่มขึ้น
	ผู้ใช้ประโยชน์จากงานบริการวิชาการ C4	E10 ความรู้และเทคโนโลยีที่สามารถนำไปใช้ประโยชน์ได้ E11 เศรษฐกิจในชุมชนดีขึ้นและสังคมพึ่งพาตนเองได้
ผู้มีส่วนได้ส่วนเสีย	นายจ้าง/ผู้ใช้บัณฑิต S1	E12 บัณฑิตที่มีคุณภาพ
	ผู้ปกครอง S2	E13 สำเร็จการศึกษาภายในระยะเวลาที่กำหนด E14 ทุนสนับสนุนการศึกษา E15 มีงานทำ/ศึกษาต่อได้ทันที หลังสำเร็จการศึกษา
	ศิษย์เก่า S3	E16 สามารถเป็นผู้ประกอบการและรายได้สูงกว่าค่าเฉลี่ยของรายได้ของการประกอบการในกลุ่มเดียวกัน
	แหล่งทุนบริการวิชาการ S4	E17 ผลงานด้านการบริการวิชาการที่ถ่ายทอดสู่สังคมและสามารถแก้ไขปัญหาได้จริง E18 ได้ผลงานตามเวลาที่กำหนด ตามข้อกำหนดหรือหลักเกณฑ์ของผู้ให้ทุน
	ผู้ใช้ประโยชน์จากผลงานวิจัย S5	E19 งานวิจัยที่มีคุณภาพ ได้รับการตีพิมพ์ในวารสารวิชาการระดับชาติ/ระดับนานาชาติ E20 สามารถนำผลงานวิจัยไปต่อยอดในเชิงพาณิชย์หรือจดอนุสิทธิบัตรหรือสิทธิบัตร/นวัตกรรม E21 ผลงานวิจัยสามารถแก้ปัญหาชุมชนได้อย่างแท้จริง
ส่วนตลาดที่สำคัญ (ลูกค้ำในอนาคต)	นักเรียนระดับมัธยมศึกษาตอนปลาย โรงเรียนระดับอำเภอ ขนาดกลางในภาคใต้ ตอนกลางและตอนล่าง C5	E22 หลักสูตรทันสมัย เป็นที่ต้องการของตลาดแรงงาน E23 จบการศึกษาแล้วสามารถประกอบอาชีพได้ทันที E24 อาจารย์ผู้สอนมีความรู้ความสามารถ
	ผู้จบการศึกษาระดับปริญญาตรี C6	E25 มีหลักสูตรฝึกอบรมระยะสั้นที่สามารถยกระดับอาชีพของตนเองได้ E26 มีหลักสูตรที่สามารถเรียนรู้ได้หลายช่องทาง

### (3) ผู้ส่งมอบ คู่ความร่วมมือที่เป็นทางการและไม่เป็นทางการ

ตาราง P.1 ข(3) ผู้ส่งมอบ คู่ความร่วมมือที่สำคัญ การส่งเสริมขีดความสามารถ และข้อกำหนดการปฏิบัติงานร่วมกัน

ผู้ส่งมอบและคู่ความร่วมมือ	กระบวนการ	การส่งเสริมขีดความสามารถ	ข้อกำหนดที่สำคัญ
<b>ผู้ส่งมอบ</b> 1. บริษัทเอกชน 2. บริษัท/ร้านค้า/ ตัวแทนจำหน่ายวัสดุ ครุภัณฑ์	1. บริการรักษาความปลอดภัย 2. บริการทำความสะอาด 3. บริการยานพาหนะ 4. บริการเครื่องคอมพิวเตอร์ 5. บริการจัดหาวัสดุ อุปกรณ์ ครุภัณฑ์	- รับผิดชอบกระบวนการทำงานที่ ไม่ใช่กระบวนการทำงานหลักและ คณะฯ ไม่มีความถนัด - ช่วยให้การบริหารจัดการมี ประสิทธิภาพ และลดต้นทุนในการ ดำเนินงาน	- บริการที่ดี - สินค้ามีคุณภาพ - ส่งมอบของตรงตาม เงื่อนไข ภายในระยะเวลาที่ กำหนด
<b>คู่ความร่วมมือ</b> 1. สถาบันการศึกษา 2. หน่วยงานภาครัฐ 3. หน่วยงานเอกชน/ สถานประกอบการ	การจัดการศึกษา วิจัย และบริการ วิชาการ	- ร่วมพัฒนาหลักสูตร - ร่วมพัฒนางานวิจัย/บริการ วิชาการ - ร่วมพัฒนากระบวนการ/วิธีการ จัดการเรียนการสอน และเพิ่ม ประสบการณ์การฝึกปฏิบัติให้นิสิต - แลกเปลี่ยนบุคลากรที่มีความ เชี่ยวชาญเป็นอาจารย์พิเศษและ วิทยากร	- สถานประกอบการได้ มาตรฐาน - การนิเทศและติดตาม ระหว่างการศึกษา - ร่วมประเมินการฝึกงาน นิสิต - การแลกเปลี่ยนนิสิต บุคลากร - ดำเนินงานวิจัยและ บริการวิชาการตาม ข้อตกลง
4. สถาบันการศึกษา ในต่างประเทศที่มี MOU ร่วมกัน	- แลกเปลี่ยนบุคลากรที่มีความ เชี่ยวชาญเป็นอาจารย์พิเศษและ วิทยากร - การจัดประชุมวิชาการร่วมกัน	สร้างสมรรถนะสากลให้นิสิตและ บุคลากร	- การแลกเปลี่ยนบุคลากรปี ละ 1 ครั้ง - การนำเสนอผลงานของ นิสิต

## P.2 สถานการณ์ของสถาบัน

### ก. สภาพแวดล้อมด้านการแข่งขัน

#### (1) ลำดับในการแข่งขัน

คณะเทคโนโลยีและการพัฒนาชุมชน กำหนดวิสัยทัศน์ คือ “เป็นองค์กรชั้นนำในการผลิตกำลังคนด้านเกษตร เพื่อสร้างนวัตกรรมสังคมและการเป็นผู้ประกอบการในระดับภูมิภาค ภายในปี 2568” โดยมุ่งมั่นที่จะเป็นคณะชั้นนำทางด้านเกษตรใน 3 อันดับแรกของภาคใต้ และได้กำหนดตัวชี้วัดหลักที่สะท้อนการบรรลุวิสัยทัศน์ จำนวน 5 ตัวชี้วัด ดังนี้ 1) ความพึงพอใจของผู้ใช้บัณฑิต 2) ร้อยละของจำนวนนิสิตหรือบัณฑิตที่เป็นผู้ประกอบการหรือมีผลงานด้านนวัตกรรม (ภายใน 5 ปี หลังจากจบการศึกษา) ต่อจำนวนผู้สำเร็จการศึกษาในรอบปีการศึกษาที่ผ่านมา 3) จำนวนสิทธิบัตร/อนุสิทธิบัตร 4) จำนวนผลงานวิจัยหรือนวัตกรรมด้านการเกษตร ที่ผู้ประกอบการหรือชุมชนนำไปประโยชน์ในเชิงสังคมหรือเชิงพาณิชย์ 5) จำนวนผลผลิตเกษตรที่ได้รับการสร้างมูลค่าเพิ่มจากการบริการวิชาการ และเทียบเคียงตัวชี้วัดกับสถาบันที่มีการสอนด้านเกษตรในภาคใต้ ประกอบด้วย คือ 1) คณะทรัพยากรธรรมชาติ มหาวิทยาลัยสงขลานครินทร์ 2) สำนักวิชาเทคโนโลยีการเกษตร มหาวิทยาลัยวลัยลักษณ์ โดยมีตัวชี้วัดที่เทียบเคียง ดังนี้

1. ระดับความพึงพอใจของผู้ใช้บัณฑิต ตามกรอบ TQF
2. ร้อยละของบัณฑิตระดับปริญญาตรีที่ได้งานทำ หรือประกอบอาชีพอิสระภายใน 1 ปี

3. จำนวนเงินทุนวิจัยจากแหล่งทุนภายนอกต่อคณาจารย์และนักวิจัย
4. ร้อยละของงานวิจัยหรืองานสร้างสรรค์ของอาจารย์ประจำที่ได้รับการตีพิมพ์เผยแพร่ในระดับชาติ
5. ร้อยละของงานวิจัยหรืองานสร้างสรรค์ของอาจารย์ประจำที่ได้รับการตีพิมพ์เผยแพร่ในระดับนานาชาติ
6. ร้อยละผลงานวิจัยหรืองานสร้างสรรค์ของอาจารย์ประจำที่นำไปใช้ประโยชน์ในเชิงสังคมหรือเชิงพาณิชย์

7. ร้อยละของผลงานที่ได้รับการอ้างอิงต่ออาจารย์ประจำทั้งหมด
8. จำนวนสิทธิบัตรและอนุสิทธิบัตร
9. จำนวนเงินจากการบริการวิชาการที่ได้รับจากแหล่งภายนอก

## (2) การเปลี่ยนแปลงความสามารถในการแข่งขัน

1) ค่านิยมการเรียนด้านการเกษตรลดลง ในขณะที่มีสถาบันที่เปิดสอนเท่าเดิมและบางสถาบันรับนักศึกษาเพิ่มขึ้น ทำให้มีผลกระทบต่อจำนวนนิสิตที่เข้าเรียนในสถาบัน

2) การเปลี่ยนแปลงมาตรฐานด้านการจัดการศึกษาของประเทศไทยและกรอบมาตรฐานสากล รวมทั้งความต้องการคุณลักษณะของบัณฑิตที่เปลี่ยนไปอย่างมาก หากไม่สามารถปรับตัวให้สอดคล้องกับสิ่งดังกล่าวข้างต้น ศักยภาพในการแข่งขันจะลดลง

## ข. บริบทเชิงกลยุทธ์

### ตาราง OP-2ข ความท้าทาย ความได้เปรียบและโอกาสเชิงกลยุทธ์ที่สำคัญ

ความท้าทายเชิงกลยุทธ์ (SC)	ความได้เปรียบเชิงกลยุทธ์ (SA)	โอกาสเชิงกลยุทธ์ (SOP)
<p><b>ด้านหลักสูตรและบริการ</b></p> <p>SC1 การพัฒนาหลักสูตร และการจัดการเรียนการสอนเพื่อผลิตบัณฑิตให้มีคุณภาพเป็นที่ยอมรับและตอบสนองต่อยุทธศาสตร์ชาติด้านการเกษตร</p> <p>SC2 ความเป็นเลิศด้านการผลิตบัณฑิตที่ใช้ชุมชนเป็นศูนย์กลาง</p> <p>SC3 ความเข้มแข็งด้านการวิจัยที่สอดคล้องกับความต้องการของสังคม</p> <p>SC4 ความเข้มแข็งด้านบริการวิชาการ</p> <p>SC5 การมีเครือข่ายความร่วมมือทางวิชาการและวิจัยกับภาครัฐ และเอกชน</p> <p><b>ด้านการปฏิบัติการ</b></p> <p>SC6 การบริหารจัดการเพื่อการดำเนินงานที่เป็นเลิศ</p> <p>SC7 ความมั่นคงทางการเงินและความยั่งยืน</p> <p>SC8 การบริหารจัดการข้อมูลด้วยเทคโนโลยีสารสนเทศ</p> <p><b>ด้านความรับผิดชอบต่อสังคม</b></p> <p>SC9 งานบริการวิชาการที่สร้างความเข้มแข็งให้กับชุมชน</p> <p>SC10 งานวิจัยที่สามารถตอบสนองความต้องการของชุมชนหรือเชิงพาณิชย์</p> <p><b>ด้านทรัพยากรบุคคล</b></p>	<p><b>ด้านหลักสูตรและบริการ</b></p> <p>SA1 หลักสูตรของคณะฯ ตอบสนองต่อยุทธศาสตร์ชาติด้านความต้องการด้านการเกษตร</p> <p>SA2 คณะฯ ตั้งอยู่ในพื้นที่เกษตรสามารถเรียนรู้ในชุมชน และใช้ชุมชนเป็นฐานเรียนรู้และปฏิบัติการ</p> <p><b>ด้านการปฏิบัติการ</b></p> <p>SA3 ส่วนงานเป็นองค์กรขนาดเล็ก มีการบริหารแบบรวมบริการ ทำให้การบริหารจัดการมีความคล่องตัว</p> <p><b>ด้านความรับผิดชอบต่อสังคม</b></p> <p>SA4 ตั้งอยู่ในพื้นที่ชุมชนที่ต้องการองค์ความรู้ด้านเทคโนโลยีการเกษตร</p> <p>SA5 มีผลงานวิจัยที่หลากหลายสามารถนำมาให้บริการวิชาการที่ตอบสนองความต้องการของชุมชน</p> <p><b>ด้านทรัพยากรบุคคล</b></p> <p>SA6 คณาจารย์มีคุณวุฒิสอง มุ่งองค์ความรู้ที่หลากหลาย และมีศักยภาพด้านการวิจัย</p>	<p><b>ด้านหลักสูตรและบริการ</b></p> <p>SOP1 ความเป็นเลิศด้านการผลิตบัณฑิตที่ใช้ชุมชนเป็นฐาน</p> <p>SOP2 การเพิ่มผลงานวิจัยที่พิมพ์ในระดับนานาชาติ</p>

ความท้าทายเชิงกลยุทธ์ (SC)	ความได้เปรียบเชิงกลยุทธ์ (SA)	โอกาสเชิงกลยุทธ์ (SOP)
SC11 การดำรงตำแหน่งทางวิชาการที่สูงขึ้น SC12 ความสัมพันธ์ ความสุขในการทำงาน และ ความผูกพันของบุคลากรต่อองค์กร SC13 การบริหารทรัพยากรบุคคลให้มีสมรรถนะ หลักที่สามารถตอบสนองต่อวิสัยทัศน์หรือพันธกิจ	SA7 บุคลากรอยู่ในช่วงอายุที่มีความ มุ่งมั่นในการทำงานสูง	

#### ค. ระบบการปรับปรุงผลการดำเนินการ

คณะฯ มีการปรับปรุงและพัฒนาผลการดำเนินงานอย่างต่อเนื่องโดยใช้วงจร PDCA LEAN KM มีการดำเนินงานตามระบบและกลไกการประกันคุณภาพการศึกษา ระบบ AUN QA ระบบ EdPEX รวมทั้งดำเนินการตามแนวทางกรอบมาตรฐานคุณวุฒิระดับอุดมศึกษาในการประเมินคุณภาพหลักสูตร มีการใช้ข้อมูลป้อนกลับที่ได้จากการประเมินการประกันคุณภาพการศึกษา ทั้งภายในและภายนอกตามรอบเวลาที่กำหนด รวมทั้งจากการประเมินตนเองและรับฟังเสียงจากบุคลากร ผู้เรียน ลูกค้ำหลักกลุ่มอื่น ผู้มีส่วนได้เสียและคู่ความร่วมมือ เพื่อนำไปใช้ในการพัฒนางานในทุกกระบวนการที่สำคัญและการสร้างนวัตกรรม

## ส่วนที่ 2

### แนวคิดการบริหารและพัฒนาคณะเทคโนโลยีและการพัฒนาชุมชน

\*\*\*\*\*

คณะเทคโนโลยีและการพัฒนาชุมชน ได้กำหนดวิสัยทัศน์เพื่อเป็นทิศทางในการดำเนินงานของคณะ คือ “เป็นองค์กรชั้นนำในการผลิตกำลังคนด้านเกษตรเพื่อสร้างนวัตกรรมสังคมและการเป็นผู้ประกอบการ ในระดับภูมิภาค ภายในปี 2568” ซึ่งมุ่งมั่นที่จะเป็นคณะชั้นนำทางด้านเกษตรใน 3 อันดับแรกของภาคใต้ โดย ส่งมอบคุณค่าผ่านพันธกิจหลัก 4 ด้าน ได้แก่

1. ผลิตกำลังคนที่มีคุณภาพเพื่อสร้างนวัตกรรมสังคมเกษตร ในระดับภูมิภาค
2. ผลิตผลงานวิจัยและนวัตกรรมเพื่อสร้างเสถียรภาพทางอาชีพของชุมชนและสังคมเกษตร
3. สร้างและยกระดับผู้ประกอบการด้านการเกษตร ด้วยผลงานวิจัยและนวัตกรรม เพื่อเพิ่มขีดความสามารถการแข่งขันในระดับประเทศ
4. ส่งเสริมศิลปะและวัฒนธรรมอันดีงามตามภูมิปัญญาท้องถิ่น เพื่อเสริมสร้างการดำรงชีวิตของสังคมเกษตรให้เป็นอย่างดีอย่างมีความสุขและมีคุณค่า

นอกจากนี้ยังมีการบริหารงานที่มุ่งเน้นผลสัมฤทธิ์โดยใช้แผนกลยุทธ์ และยึดหลักธรรมาภิบาล โดยมีการดำเนินงานในแต่ละภารกิจ ดังนี้

#### 1. พัฒนาคุณภาพกำลังคนด้านเกษตรที่มีขีดความสามารถในการแข่งขันสูง

1) การพัฒนาและการปรับปรุงหลักสูตรที่ส่งเสริมการพัฒนานวัตกรรมสังคมเกษตร และการเป็นผู้ประกอบการตามความต้องการของภาคเอกชน ชุมชน และสังคม เนื่องจากเทคโนโลยีทุกวันนี้มีการเปลี่ยนแปลงรวดเร็วมาก ดังนั้นการพัฒนาทางวิชาการจึงต้องมีความก้าวหน้าและทันสมัยจึงจะสามารถสร้างความได้เปรียบในการแข่งขันของประเทศ และความต้องการใหม่ๆ ของสังคม นอกจากนี้จะต้องปรับปรุงหลักสูตรทุกหลักสูตรให้สอดคล้องกับเกณฑ์มาตรฐานหลักสูตรระดับอุดมศึกษา พ.ศ. 2558 และให้เป็นไปตามเกณฑ์มาตรฐานระดับชาติและระดับสากล และการจัดทำหลักสูตรประเภทประกาศนียบัตร (Non-Degree)

2) การพัฒนาหลักสูตรระยะสั้น (Non-Degree) เพื่อพัฒนาทักษะการสร้างนวัตกรรมสังคมและการเป็นผู้ประกอบการ

3) การพัฒนาการเรียนการสอนที่มุ่งเน้นให้นิสิตมีทักษะในการคิด การวิเคราะห์ การสังเคราะห์ การคิดเชิงนวัตกรรม การมีทักษะผู้ประกอบการ และการมีทักษะการปฏิบัติโดยเลือกกระบวนการเรียนการสอนที่เหมาะสม เช่น ระบบ Problem based Learning ระบบ Project-based Learning ระบบ Active Learning และระบบสหกิจศึกษา (Cooperative Education) เป็นต้น และการจัดการเรียนการสอนให้นิสิตมีความรู้คู่คุณธรรม เป็นทั้งคนเก่งและคนดี

4) การปรับปรุงปัจจัยส่งเสริมการศึกษาให้มีมาตรฐานและเพียงพอแก่ความต้องการในการจัดการศึกษา เช่น ห้องเรียน ห้องวิจัย และห้องปฏิบัติการ รวมถึงสภาพแวดล้อมอื่น ๆ ของคณะสำหรับการจัดการศึกษาได้อย่างมีคุณภาพ

5) การขยายความร่วมมือกับภาคเอกชน โดยเฉพาะความร่วมมือกับสถานประกอบการที่มีความก้าวหน้าทางเทคโนโลยีและนวัตกรรมสมัยใหม่ ในการส่งเสริมการเรียนการสอนในลักษณะร่วมผลิตระหว่างสถาบันอุดมศึกษาและสถานประกอบการ (Cooperative and Work Integrated Education) เพื่อให้บัณฑิตได้มี

โอกาสในการสัมผัสเทคโนโลยีสมัยใหม่ในการเพิ่มทักษะการปฏิบัติงาน ซึ่งจะเพิ่มขีดความสามารถในการแข่งขันของนิสิต

6) การส่งเสริมความสามารถในการใช้ภาษาอังกฤษและการใช้ระบบสารสนเทศ (IT) ของนิสิต เนื่องจากการทำงานและการใช้ชีวิตประจำวันของประชากรสมัยใหม่ทั่วโลก จึงจำเป็นต้องใช้ระบบสารสนเทศและการเรียนการสอนภาษาอังกฤษที่เน้นการใช้ประโยชน์ได้จริงในชีวิตประจำวัน เพื่อให้นิสิตมีทักษะในการใช้ภาษาอังกฤษด้วยความมั่นใจ

7) การสร้างระบบและกลไกการดึงดูดให้นักเรียนเข้ามาศึกษาต่อในคณะเทคโนโลยีและการพัฒนาชุมชนให้มากที่สุด

8) การส่งเสริมให้นิสิตเข้าแข่งขันทางวิชาการ เช่น การแข่งขันการสร้างธุรกิจ Start up เพื่อสร้างแรงบันดาลใจให้นิสิตเป็นผู้ประกอบการ (Entrepreneur) และมีความมุ่งมั่นที่จะก้าวไปสู่ความสำเร็จ การแข่งขันทางวิชาการจะทำให้นิสิตรู้จักขีดความสามารถทางวิชาการของตน เมื่อเปรียบเทียบกับผู้อื่น และจะทำให้นิสิตมีเครือข่ายทางวิชาการที่อาจจะทำงานร่วมกันในอนาคต

9) การส่งเสริมกิจกรรมของสโมสรนิสิตของคณะทั้งทางวิชาการและทางสังคม ซึ่งจะกลไกสำคัญในการผลิตบัณฑิตให้เป็นคนดีทั้งใจและกาย

## 2. การเสริมสร้างความเป็นเลิศทางการวิจัยและการบริการวิชาการ

1) การจัดตั้งหน่วยวิจัย เพื่อเสริมสร้างบรรยากาศการวิจัย และขับเคลื่อนการวิจัย โดยบุคลากรสายวิชาการ เนื่องจากภารกิจหลักของสายวิชาการ นอกจากการจัดการเรียนการสอนแล้ว ยังต้องมีความโดดเด่น ในการวิจัยอีกด้วย โดยเฉพาะการเสริมสร้างให้เกิดบรรยากาศการวิจัยอย่างเข้มข้นในการพัฒนาองค์ความรู้ใหม่ หรือการสร้างสรรค์นวัตกรรม เพื่อแก้ปัญหาทางสังคม

2) การส่งเสริมและการเตรียมความพร้อมในการจัดทำข้อเสนอการวิจัย (Research Proposals) เพื่อขอการสนับสนุนวิจัยจากแหล่งทุนวิจัยจากหน่วยงานต่าง ๆ ทั้งจากภาครัฐ และภาคเอกชน การวิจัย นอกจากจะส่งเสริมการสร้างองค์ความรู้ใหม่ทั้งทางวิชาการและการผลิตแล้ว การวิจัยยังเป็นแหล่งที่มาที่สำคัญของรายได้ของคณะอีกด้วย ดังนั้นคณะฯ จึงต้องแสวงหากลยุทธ์ที่เหมาะสม เพื่อขยายโอกาสในการรับทุนวิจัยจากแหล่งต่าง ๆ ให้มากขึ้น

3) การส่งเสริมและพัฒนาขีดความสามารถในการให้บริการวิชาการแก่สังคม ทั้งในเรื่องการวิจัยเพื่อการแก้ไขปัญหาและการพัฒนาเทคโนโลยีด้านเกษตร และการให้บริการการฝึกอบรมเพื่อการพัฒนาบุคลากรทั้งของภาครัฐและภาคเอกชนให้มีขีดความสามารถในการแข่งขัน เสริมสร้างศักยภาพ ชุมชน การพัฒนาเศรษฐกิจ และการสร้างความเข้มแข็งของชุมชน เป็นต้น

## 3. การพัฒนาบุคลากรของคณะเทคโนโลยีและการพัฒนาชุมชน

เนื่องจากคุณภาพของคณะขึ้นอยู่กับคุณภาพของบุคลากรสายวิชาการและสายสนับสนุนเป็นสำคัญ ดังนั้นการส่งเสริมการพัฒนาคุณภาพบุคลากรจึงมีความสำคัญเป็นอย่างยิ่ง เพราะจะส่งเสริมให้ภารกิจของคณะฯ สัมฤทธิ์ผล จึงได้มีแนวทางในการพัฒนาบุคลากรของคณะ ดังนี้

1) การส่งเสริมให้สายวิชาการพัฒนาตำแหน่งทางวิชาการให้สูงขึ้น ตำแหน่งวิชาการจะเป็นหลักประกันว่าคณาจารย์ของคณะมีความรู้และความลุ่มลึกทางวิชาการสูง ซึ่งจะเป็นปัจจัยที่สำคัญในเพิ่มขีดความสามารถในการแข่งขันของคณะในอนาคต

2) การส่งเสริมให้บุคลากรเข้ารับการอบรมเพื่อเพิ่มพูนความรู้และความก้าวหน้าทางวิชาการ เพื่อให้มีความรู้ที่ทันสมัยและเชี่ยวชาญในงานที่รับผิดชอบ

3) การส่งเสริมให้บุคลากรสายสนับสนุนพัฒนาความก้าวหน้าในตำแหน่งหน้าที่ทุกระดับ ทั้งนี้เพื่อความก้าวหน้าในสายงานของบุคลากร และการมีความรู้และมีความชำนาญในหน้าที่ของตน การสร้างผลงานหรือนวัตกรรมที่สามารถแก้ไขปัญหาในงานหรือปรับปรุงงานให้ดียิ่งขึ้น เพิ่มขีดความสามารถ ในการปฏิบัติหน้าที่ให้มีประสิทธิภาพยิ่งขึ้น

#### 4. การเสริมสร้างประสิทธิภาพการบริหารให้เป็นคณะที่มีสมรรถนะสูง (High Performance Organization)

เพื่อให้คณะเทคโนโลยีและการพัฒนาชุมชนเป็นองค์กรที่มีสมรรถนะสูง (High Performance Organization) จึงต้องเสริมสร้างและส่งเสริมการบริหารให้มีประสิทธิภาพ ดังนี้

1) การส่งเสริมและพัฒนาระบบเทคโนโลยีสารสนเทศให้เป็นเครื่องมือในการบริหารจัดการที่มีประสิทธิภาพสูงสุด ปัจจุบันระบบเทคโนโลยีสารสนเทศมีความก้าวหน้ามาก จึงควรเลือกสรรระบบที่เหมาะสมมาใช้เพื่อเพิ่มสมรรถนะและขีดความสามารถในการแข่งขันขององค์กร

2) การส่งเสริมและกำกับระบบและกระบวนการประกันคุณภาพระดับคณะตามเกณฑ์คุณภาพการศึกษาเพื่อการดำเนินการที่เป็นเลิศ (Education criteria for Performance Excellence, EdPEX) และระดับหลักสูตรตามเกณฑ์ AUN-QA ให้มีประสิทธิภาพ โดยผลการประกันคุณภาพต้องอยู่ในระดับที่เป็นที่ยอมรับ เพื่อให้เป็นที่เชื่อถือได้ว่าคณะเทคโนโลยีและการพัฒนาชุมชนเป็นองค์กรแห่งคุณภาพตามมาตรฐานสากล

3) การเสริมสร้างเครือข่ายความสัมพันธ์ทางวิชาการกับมหาวิทยาลัยต่าง ๆ องค์กรภาครัฐ และเอกชน และชุมชน เพื่อร่วมกันพัฒนาให้เกิดความก้าวหน้าทั้งด้านการจัดการศึกษา การวิจัย และการบริการวิชาการที่สอดคล้องกับความต้องการของชุมชนและสังคม

4) การใช้หลักการบริหารแบบมีส่วนร่วม (Participative Management) เป็นกลไกสำคัญในการเสริมสร้างพลังความสามัคคีขององค์กร เพื่อขับเคลื่อนให้บรรลุเป้าหมายของคณะฯ

5) การส่งเสริมและสนับสนุนให้มีการจัดกิจกรรมเพื่อหารายได้โดยการเพิ่มรายได้จากฐานทรัพยากร ของคณะที่มาจาก การให้บริการการเรียนการสอน งานวิจัย และการบริการวิชาการ หรือจากลิขสิทธิ์ หรือสิทธิบัตร จากผลงานการวิจัยของคณะ

### ส่วนที่ 3

## แผนปฏิบัติการคณะเทคโนโลยีและการพัฒนาชุมชน ประจำปีงบประมาณ พ.ศ.2564

\*\*\*\*\*

### วิสัยทัศน์ ปรัชญา พันธกิจ ค่านิยม และสมรรถนะหลักองค์กร

**วิสัยทัศน์ (Vision)** “เป็นองค์กรชั้นนำในการผลิตกำลังคนด้านเกษตรเพื่อสร้างนวัตกรรมสังคมและการเป็นผู้ประกอบการในระดับภูมิภาค ภายในปี 2568”

**ปรัชญา** : เทคโนโลยีเหมาะสม สังคมพัฒนา ด้วยปัญญาและจริยธรรม

**พันธกิจ (Mission)** :

1. ผลิตกำลังคนที่มีคุณภาพเพื่อสร้างนวัตกรรมสังคมเกษตร ในระดับภูมิภาค
2. ผลิตผลงานวิจัยและนวัตกรรมเพื่อสร้างเสถียรภาพทางอาชีพของชุมชนและสังคมเกษตร
3. สร้างและยกระดับผู้ประกอบการด้านการเกษตร ด้วยผลงานวิจัยและนวัตกรรม เพื่อเพิ่มขีดความสามารถการแข่งขันในระดับประเทศ
4. ส่งเสริมศิลปะและวัฒนธรรมอันดีงามตามภูมิปัญญาท้องถิ่น เพื่อเสริมสร้างการดำรงชีวิตของสังคมเกษตรให้เป็นอยู่อย่างมีความสุขและมีคุณค่า

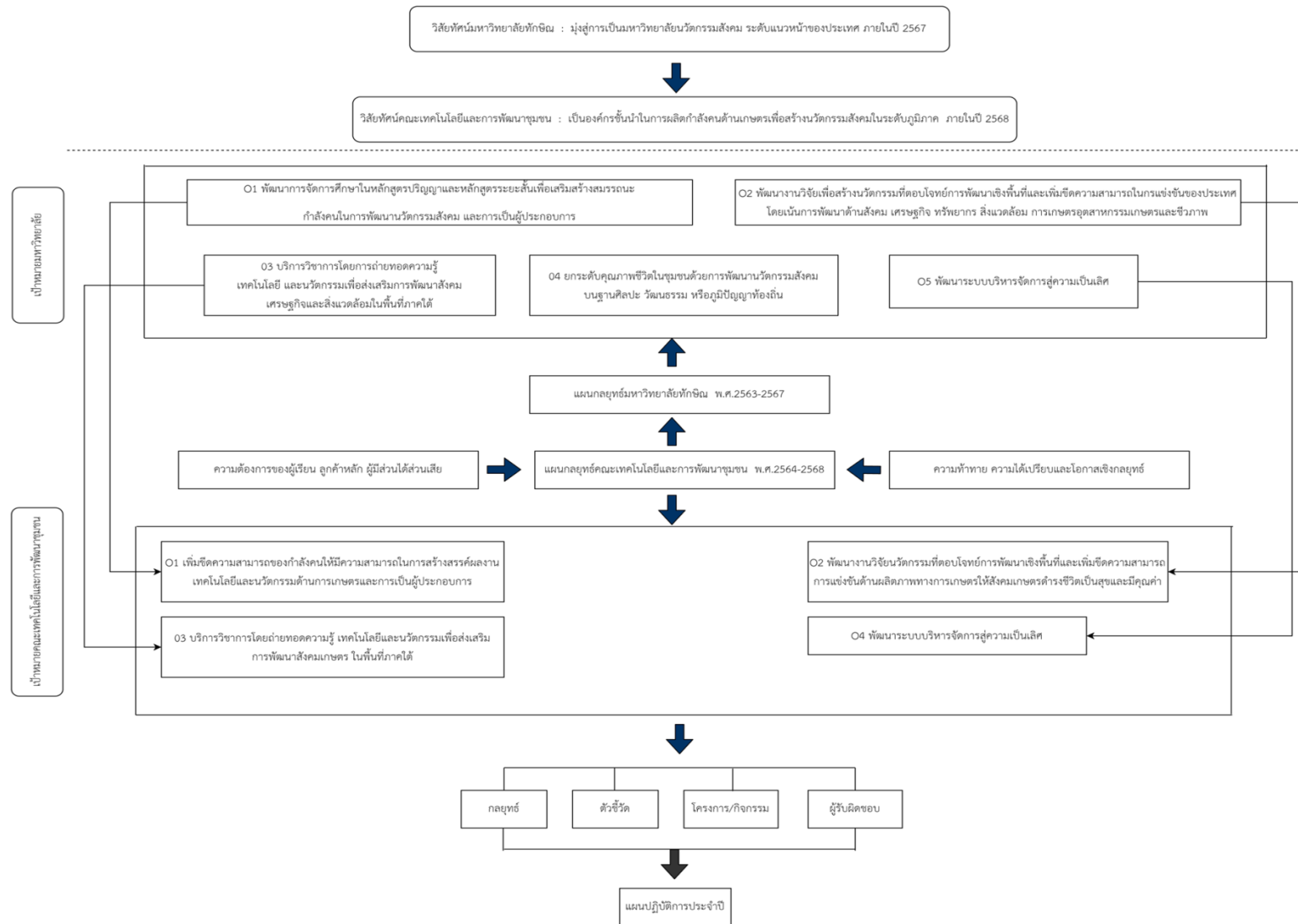
**ค่านิยม (Core Values)** : SID

1. ความรับผิดชอบต่อสังคม (S : Social Responsibility)
2. การผลิตนวัตกรรม (I : Innovation Productivity )
3. การส่งมอบคุณค่าและผลลัพธ์ (D : Delivering value and results/outcomes)

**สมรรถนะหลัก** : ความสามารถในการผลิตนวัตกรรมสังคมเกษตร และการสร้างผู้ประกอบการ (Capability of creating Innovation for agricultural societies and entrepreneur)



แผนผังแสดงความเชื่อมโยงแผนกลยุทธ์คณะเทคโนโลยีและการพัฒนาชุมชน พ.ศ.2564-2568 กับแผนกลยุทธ์มหาวิทยาลัยทักษิณ พ.ศ.2563-2567



ตัวชี้วัดที่สำคัญของคณะเทคโนโลยีและการพัฒนาชุมชน

\*\*\*\*\*

ตัวชี้วัดหลัก	ตัวชี้วัดเป้าหมายเชิงกลยุทธ์	ตัวชี้วัดแผนปฏิบัติการ/คำรับรอง การปฏิบัติงานประจำปี <sup>1</sup>
<ol style="list-style-type: none"> <li>1. ความพึงพอใจของผู้ใช้บัณฑิต**</li> <li>2. ร้อยละของจำนวนนิสิตหรือบัณฑิตที่เป็นผู้ประกอบการหรือมีผลงานด้านนวัตกรรม (ภายใน 5 ปี หลังจากจบการศึกษา) ต่อจำนวนผู้สำเร็จการศึกษาในรอบปีการศึกษาที่ผ่านมา**</li> <li>3. จำนวนสิทธิบัตร/อนุสิทธิบัตร**</li> <li>4. จำนวนผลงานวิจัยหรือนวัตกรรมด้านการเกษตร ที่ผู้ประกอบการหรือชุมชนนำไปใช้ประโยชน์ในเชิงสังคมหรือเชิงพาณิชย์**</li> <li>5. จำนวนผลผลิตเกษตรที่ได้รับการสร้างมูลค่าเพิ่มจากการบริการวิชาการ**</li> </ol>	<p><b>เป้าหมายที่ 1</b> เพิ่มขีดความสามารถของกำลังคนให้มีความสามารถในการสร้างสรรค์ผลงานเทคโนโลยีและนวัตกรรมด้านการเกษตรและการเป็นผู้ประกอบการ</p> <ol style="list-style-type: none"> <li>1. จำนวนหลักสูตรร่วมกับสถานประกอบการเพื่อผลิตกำลังคนให้มีทักษะการสร้างนวัตกรรมสังคมหรือการเป็นผู้ประกอบการ*</li> <li>2. จำนวนหลักสูตรระยะสั้น เพื่อพัฒนาทักษะการสร้างนวัตกรรมสังคมหรือการเป็นผู้ประกอบการ*</li> <li>3. ร้อยละของจำนวนนิสิตหรือบัณฑิตที่เป็นผู้ประกอบการหรือมีผลงานด้านนวัตกรรม (ภายใน 5 ปี หลังจากจบการศึกษา) ต่อจำนวนผู้สำเร็จการศึกษาในรอบปีการศึกษาที่ผ่านมา**</li> <li>4. ความพึงพอใจของผู้ใช้บัณฑิต**</li> <li>5. จำนวนชุมชนหรือสถานประกอบการที่เป็นฐานเรียนรู้ในการผลิตกำลังคนให้มีทักษะการสร้างนวัตกรรมสังคมหรือการเป็นผู้ประกอบการ*</li> </ol> <p><b>เป้าหมายที่ 2</b> พัฒนางานวิจัยนวัตกรรมที่ตอบโจทย์การพัฒนาเชิงพื้นที่และเพิ่มขีดความสามารถการแข่งขันด้านผลิตภาพทางการเกษตรให้สังคมเกษตรดำรงชีวิตเป็นสุขและมีคุณค่า</p>	<ol style="list-style-type: none"> <li>1. ความพึงพอใจของผู้ใช้บัณฑิต**</li> <li>2. จำนวนหลักสูตรร่วมกับสถานประกอบการเพื่อผลิตกำลังคนให้มีทักษะการสร้างนวัตกรรมสังคมหรือการเป็นผู้ประกอบการ*</li> <li>3. ร้อยละของหลักสูตรที่มีรายวิชาเรียนรู้ในชุมชน*</li> <li>4. จำนวนกิจกรรมที่ก่อให้เกิดทักษะหรือการสร้างนวัตกรรมสังคมหรือการเป็นผู้ประกอบการ*</li> <li>4. จำนวนผู้เข้าอบรมหลักสูตรระยะสั้น (Non-degree) ที่ได้รับรางวัลด้านนวัตกรรมสังคมหรือการเป็นผู้ประกอบการ*</li> <li>5. ร้อยละของจำนวนนิสิตหรือบัณฑิตที่เป็นผู้ประกอบการหรือมีผลงานด้านนวัตกรรม (ภายใน 5 ปี หลังจากจบการศึกษา) ต่อจำนวนผู้สำเร็จการศึกษาในรอบปีการศึกษาที่ผ่านมา**</li> <li>6. จำนวนชุมชนหรือสถานประกอบการที่เป็นฐานเรียนรู้ในการผลิตกำลังคนให้มีทักษะการสร้างนวัตกรรมสังคมหรือการเป็นผู้ประกอบการ*</li> <li>7. นิสิตและบัณฑิตที่เป็นผู้ประกอบการด้านเกษตรหรือที่มีผลงานด้านนวัตกรรมสังคม</li> <li>8. รางวัลด้านผู้ประกอบการเกษตร (Startup Awards) หรือด้านนวัตกรรมสังคมของนิสิตและบัณฑิต</li> </ol>

ตัวชี้วัดหลัก	ตัวชี้วัดเป้าหมายเชิงกลยุทธ์	ตัวชี้วัดแผนปฏิบัติการ/คำรับรอง การปฏิบัติงานประจำปี <sup>1</sup>
	<ol style="list-style-type: none"> <li>1. จำนวนสิทธิบัตร/อนุสิทธิบัตร**</li> <li>2. จำนวนผลงานวิจัยหรือนวัตกรรมสังคมที่ผู้ประกอบการหรือชุมชน เกษตรกรนำไปใช้ประโยชน์ในเชิงสังคมหรือเชิงพาณิชย์**</li> <li>3. ร้อยละผลงานวิจัยที่เผยแพร่ในระดับชาติหรือนานาชาติ*</li> <li>4. ร้อยละผลงานวิจัยที่ได้รับการอ้างอิงในระดับชาติหรือนานาชาติ*</li> <li>5. ร้อยละการเพิ่มขึ้นของจำนวนเงินทุนวิจัยจากภายนอกที่สนับสนุนการ สร้างนวัตกรรม*</li> </ol> <p><b>เป้าหมายที่ 3 บริการวิชาการโดยการถ่ายทอดความรู้ เทคโนโลยี และนวัตกรรมเพื่อส่งเสริมการพัฒนาสังคมเกษตร ในพื้นที่ภาคใต้</b></p> <ol style="list-style-type: none"> <li>1. ร้อยละการเพิ่มขึ้นของงบประมาณจากแหล่งทุนภายนอกสนับสนุนการ บริการวิชาการ/สร้างผู้ประกอบการใหม่/ธุรกิจใหม่*</li> <li>2. จำนวนโครงการบริการวิชาการที่ก่อให้เกิดนวัตกรรมสังคม หรือการเป็นผู้ประกอบการ*</li> <li>3. จำนวนชุมชนหรือสถานประกอบการที่มีกิจกรรมความร่วมมือ เพื่อสร้างนวัตกรรมสังคม หรือผู้ประกอบการเกษตร*</li> <li>4. จำนวนชุมชนหรือสถานประกอบการที่นำนวัตกรรม ทางด้านเกษตรไปใช้ประโยชน์ในเชิงสังคมหรือเชิงพาณิชย์*</li> <li>5. จำนวนผลผลิตเกษตรที่ได้รับการสร้างมูลค่าเพิ่ม จากการบริการวิชาการ**</li> <li>6. รายได้ที่เกิดจากโครงการบริการวิชาการ*</li> </ol>	<ol style="list-style-type: none"> <li>9. ร้อยละของหลักสูตรที่มีรายวิชาเรียนรู้ในชุมชน*</li> <li>10. จำนวนหลักสูตรระยะสั้น (Non-Degree) เพื่อพัฒนา ทักษะการสร้างนวัตกรรมสังคม*</li> <li>11. จำนวนหลักสูตรระยะสั้น (Non-Degree) เพื่อพัฒนา ทักษะการเป็นผู้ประกอบการเกษตร*</li> <li>12. ร้อยละผลงานวิชาการและงานสร้างสรรค์ของนิสิต ระดับปริญญาตรีที่ได้รับการเผยแพร่</li> <li>13. ร้อยละของนิสิตที่เรียนรู้ในชุมชน*</li> <li>14. จำนวนศิษย์เก่าที่เป็นผู้ประกอบการด้านเกษตร หรือ ตำแหน่งผู้บริหารหรือหัวหน้างานภายใน 5 ปี หลังจบ การศึกษา*</li> <li>15. จำนวนหลักสูตรที่เน้นทักษะการสร้างนวัตกรรมสังคม หรือการเป็นผู้ประกอบการ</li> <li>16. ร้อยละของนิสิตระดับปริญญาตรีที่สำเร็จการศึกษาตาม ระยะเวลาที่กำหนด</li> <li>17. อัตราการคงอยู่ของนิสิต ระดับปริญญาตรี (ไม่รวมนิสิตชั้นปีที่ 1)</li> <li>18. ร้อยละของนักเรียนที่ผ่านเกณฑ์เข้าศึกษาต่อในคณะฯ จากโรงเรียนเครือข่ายความร่วมมือ (มีบันทึกความร่วมมือ)</li> <li>19. คะแนนความพึงพอใจของนิสิตต่อการให้บริการ ของคณะเทคโนโลยีและการพัฒนาชุมชน</li> </ol>

ตัวชี้วัดหลัก	ตัวชี้วัดเป้าหมายเชิงกลยุทธ์	ตัวชี้วัดแผนปฏิบัติการ/คำรับรอง การปฏิบัติงานประจำปี <sup>1</sup>
	<p>7. ร้อยละของบุคลากรที่แลกเปลี่ยนความรู้สู่ภาคธุรกิจ/ ภาคอุตสาหกรรม*</p> <p><b>เป้าหมายที่ 4 พัฒนาระบบบริหารจัดการสู่ความเป็นเลิศและยั่งยืน</b></p> <ol style="list-style-type: none"> <li>1. คะแนนการประเมินตามเกณฑ์คุณภาพการศึกษาสู่ความเป็นเลิศ (EdPEX)*</li> <li>2. ระดับคุณธรรมและความโปร่งใสในการดำเนินงานของคณะเทคโนโลยีและการพัฒนาชุมชน*</li> <li>3. อัตราการเพิ่มขึ้นของรายได้*</li> <li>4. จำนวนระบบเทคโนโลยีสารสนเทศหรือระบบดิจิทัลที่สนับสนุนการดำเนินงานของคณะ*</li> <li>5. จำนวนผลงาน/นวัตกรรมที่สามารถแก้ไขปัญหาในการทำงานหรือปรับปรุงงานให้ดีขึ้น*</li> <li>6. จำนวนบุคลากรที่ได้รับการดำรงตำแหน่งทางวิชาการที่สูงขึ้น (สายวิชาการและสายสนับสนุน)*</li> <li>7. คะแนนดัชนีความสุข มิติที่ 9 Happy Work Life *</li> </ol>	<ol style="list-style-type: none"> <li>20. ร้อยละความไม่พึงพอใจของนิสิตต่อการให้บริการของคณะเทคโนโลยีและการพัฒนาชุมชน</li> <li>21. คะแนนความพึงพอใจของนิสิตระดับปริญญาตรี ปีสุดท้ายต่อการบริหารจัดการหลักสูตร</li> <li>22. คะแนนความพึงพอใจของนิสิตต่อการสอนของอาจารย์</li> <li>23. อัตราการลาออกของนิสิต ระดับปริญญาตรี*</li> <li>24. ผลการประเมินหลักสูตรตามเกณฑ์ AUN QA</li> <li>25. ร้อยละหลักสูตรที่ผ่านการกำกับมาตรฐาน</li> <li>26. จำนวนเงินทุนวิจัยที่ตอบโจทย์การพัฒนาเชิงพื้นที่ที่ได้รับงบประมาณจากแหล่งทุนภายนอก*</li> <li>27. จำนวนเงินทุนชุดโครงการวิจัยที่ตอบโจทย์การพัฒนาเชิงพื้นที่ ได้รับงบประมาณจากแหล่งทุนภายนอก*</li> <li>28. จำนวนแผนงาน/ชุดโครงการวิจัยที่เพิ่มขีดความสามารถในการแข่งขันของประเทศ ที่ได้รับการสนับสนุนจากแหล่งทุนภายนอก*</li> <li>29. จำนวนผลงานวิจัยที่ได้รับรางวัลนวัตกรรมสังคม</li> <li>30. จำนวนชุมชนหรือสถานประกอบการที่นำนวัตกรรมทางด้านเกษตร ไปใช้ประโยชน์ในเชิงสังคมหรือเชิงพาณิชย์*</li> <li>31. ร้อยละการเพิ่มขึ้นของจำนวนเงินทุนวิจัยจากภายนอกที่สนับสนุนการสร้างนวัตกรรม*</li> </ol>

ตัวชี้วัดหลัก	ตัวชี้วัดเป้าหมายเชิงกลยุทธ์	ตัวชี้วัดแผนปฏิบัติการ/คำรับรอง การปฏิบัติงานประจำปี <sup>1</sup>
		32. ร้อยละผลงานวิจัยและงานสร้างสรรค์ที่เผยแพร่ในระดับชาติหรือนานาชาติ* 33. ร้อยละผลงานวิจัยและงานสร้างสรรค์ที่ได้รับการอ้างอิงในระดับชาติหรือนานาชาติ* 34. ร้อยละผลงานวิจัยหรืองานสร้างสรรค์ที่ก่อให้เกิดนวัตกรรมสังคม* 35. ร้อยละผลงานวิจัยของอาจารย์ประจำที่นำไปใช้ประโยชน์ในเชิงสังคมหรือเชิงพาณิชย์* 36. จำนวนเงินทุนวิจัยจากแหล่งทุนภายนอกต่อคณาจารย์* 37. จำนวนสิทธิบัตร/อนุสิทธิบัตร** 38. จำนวนผลงานวิจัยที่ก่อให้เกิดนวัตกรรมสังคม* 39. จำนวนผลงานวิจัยหรือนวัตกรรมสังคม ที่ชุมชนหรือสถานประกอบการนำไปใช้ประโยชน์ในเชิงสังคมหรือเชิงพาณิชย์** 40. ร้อยละของงานวิจัยที่แล้วเสร็จตามกำหนดเวลา* 41. ร้อยละอาจารย์ประจำและที่ได้รับทุนเงินทุนวิจัยหรืองานสร้างสรรค์จากแหล่งทุนภายนอก* 42. ร้อยละอาจารย์ที่ได้รับทุนสนับสนุนการบริการวิชาการจากแหล่งภายนอก* 43. จำนวนเงินทุนวิจัยจากแหล่งทุนภายนอก * 44. จำนวนโครงการบริการวิชาการที่ก่อให้เกิดนวัตกรรมสังคมหรือการเป็นผู้ประกอบการ*

ตัวชี้วัดหลัก	ตัวชี้วัดเป้าหมายเชิงกลยุทธ์	ตัวชี้วัดแผนปฏิบัติการ/คำรับรอง การปฏิบัติงานประจำปี <sup>1</sup>
		<p>45. จำนวนสินค้าและบริการในพื้นที่ที่ได้รับการสร้างมูลค่าเพิ่มจากการบริการวิชาการ*</p> <p>46. จำนวนชุมชน/พื้นที่/หน่วยงาน ที่ได้รับประโยชน์จากการบริการวิชาการเพื่อสร้างมูลค่าเพิ่มให้กับสินค้าและบริการ*</p> <p>47. จำนวนเงินจากการบริการวิชาการที่ได้รับงบประมาณจากแหล่งทุนภายนอก*</p> <p>48. ร้อยละของโครงการบริการวิชาการที่ดำเนินการแล้วเสร็จตามระยะเวลาที่กำหนด (ปีงบประมาณ)</p> <p>49. ร้อยละของเครือข่ายความร่วมมือทางวิชาการในระดับนานาชาติที่มีกิจกรรมความร่วมมือ*</p> <p>50. จำนวนชุมชนหรือสถานประกอบการที่มีกิจกรรมความร่วมมือเพื่อสร้างนวัตกรรมสังคม หรือผู้ประกอบการเกษตร*</p> <p>51. คะแนนความพึงพอใจของผู้ใช้บริการวิชาการ*</p> <p>52. ร้อยละของชุมชนเป้าหมายเดิมที่มีข้อเสนอให้จัดโครงการบริการวิชาการ*</p> <p>53. ร้อยละของบุคลากรที่แลกเปลี่ยนความรู้สู่ภาคธุรกิจ/ภาคอุตสาหกรรม*</p> <p>54. จำนวนโครงการที่สร้างความเข้มแข็งหรือสร้างคุณภาพชีวิตให้ชุมชน*</p>

ตัวชี้วัดหลัก	ตัวชี้วัดเป้าหมายเชิงกลยุทธ์	ตัวชี้วัดแผนปฏิบัติการ/คำรับรอง การปฏิบัติงานประจำปี <sup>1</sup>
		<p>55. งบประมาณการพัฒนาเทคโนโลยี/นวัตกรรมเพื่อพัฒนา          ความเป็นผู้ประกอบการ ของคณะเทคโนโลยีและ          การพัฒนาชุมชน *</p> <p>56. ร้อยละการเพิ่มขึ้นของงบประมาณจากแหล่งทุนภายนอก          สนับสนุนการบริการวิชาการ/สร้างผู้ประกอบการใหม่/ธุรกิจ          ใหม่*</p> <p>57. รายได้ที่เกิดจากการบริการวิชาการ*</p> <p>58. คะแนนการประเมินตามเกณฑ์คุณภาพการศึกษา          สู่วิทยาลัย (EdPEX)*</p> <p>59. จำนวนระบบเทคโนโลยีสารสนเทศหรือระบบดิจิทัลที่          สนับสนุนการดำเนินงานของคณะ*</p> <p>60. จำนวนผลงาน/นวัตกรรมที่สามารถแก้ไขปัญหาในการ          ทำงานหรือปรับปรุงงานให้ดีขึ้น*</p> <p>61. จำนวนบุคลากรที่ได้รับการดำรงตำแหน่งทางวิชาการ          ที่สูงขึ้น (สายวิชาการและสายสนับสนุน)*</p> <p>62. จำนวนกิจกรรมที่จัดขึ้นเพื่อรับมืออุบัติเหตุ/อุบัติภัย/          ภาวะฉุกเฉิน</p> <p>63. จำนวนครั้งของความไม่ปลอดภัย ด้านอุบัติเหตุต่อ          บุคลากรและนิสิต</p> <p>64. จำนวนครั้งของความไม่ปลอดภัยอัคคีภัย</p> <p>65. จำนวนครั้งของความไม่ปลอดภัยด้านการโจรกรรม</p>

ตัวชี้วัดหลัก	ตัวชี้วัดเป้าหมายเชิงกลยุทธ์	ตัวชี้วัดแผนปฏิบัติการ/คำรับรอง การปฏิบัติงานประจำปี <sup>1</sup>
		<p>66. จำนวนครั้งของการเกิดอุบัติเหตุของนิสิตในห้องปฏิบัติการ</p> <p>67. ร้อยละของอาจารย์ที่ได้รับรางวัล</p> <p>68. คะแนนความพึงพอใจของบุคลากรด้านบรรยากาศการทำงาน</p> <p>69. อัตราการคงอยู่ของบุคลากร</p> <p>70. ระดับความผูกพันของบุคลากร*</p> <p>71. ค่าเฉลี่ยดัชนีความสุขของบุคลากรในทุกระดับ มิติที่ 9 Happy Work Life *</p> <p>72. ร้อยละของผู้บริหารระดับส่วนงาน/หน่วยงานที่ได้รับการพัฒนา*</p> <p>73. ร้อยละของบุคลากรที่ได้รับการพัฒนาตามความจำเป็นของส่วนงาน/หน่วยงานอย่างน้อยปีละ 1 ครั้ง*</p> <p>74. ระดับการรับรู้และเข้าใจทิศทางการนำองค์กร</p> <p>75. ผลการประเมินผู้นำระดับสูง</p> <p>76. ระดับคุณธรรมและความโปร่งใสในการดำเนินงานของคณะเทคโนโลยีและการพัฒนาชุมชน*</p> <p>77. คะแนนผลการประเมินการปฏิบัติหน้าที่ของคณะกรรมการประจำคณะ</p> <p>78. จำนวนบุคลากรที่ทำผิดจรรยาบรรณด้านการเรียนการสอนและการวิจัย</p>



ตัวชี้วัดหลัก	ตัวชี้วัดเป้าหมายเชิงกลยุทธ์	ตัวชี้วัดแผนปฏิบัติการ/คำรับรองการปฏิบัติงานประจำปี <sup>1</sup>
		79. จำนวนข้อร้องเรียนด้านธรรมาภิบาล จรรยาบรรณของผู้บริหาร* 80. จำนวนข้อร้องเรียนด้านธรรมาภิบาล จรรยาบรรณของบุคลากร* 81. จำนวนข้อร้องเรียนด้านการดำเนินงานจากชุมชน* 82. ร้อยละของตัวชี้วัดที่บรรลุเป้าหมายตามแผนยุทธศาสตร์การพัฒนา (ปีงบประมาณ) 83. ร้อยละของตัวชี้วัดที่บรรลุเป้าหมายตามแผนปฏิบัติการประจำปี (ปีงบประมาณ) 84. อัตราการเพิ่มขึ้นของรายได้ค่าธรรมเนียมการศึกษา 85. อัตราการเพิ่มขึ้นของรายได้* 86. ร้อยละของงบประมาณคงเหลือเทียบต่องบประมาณที่ได้รับ* 87. จำนวนเงินบริจาค* 88. ร้อยละการรับนิสิตใหม่ตามแผนรับนิสิต*

**หมายเหตุ**

\* หมายถึง ตัวชี้วัดดังกล่าวเป็นตัวชี้วัดเป้าหมายเชิงกลยุทธ์และตัวชี้วัดแผนปฏิบัติการและคำรับรองการปฏิบัติงานประจำปี

\*\* หมายถึง ตัวชี้วัดดังกล่าวเป็นทั้งตัวชี้วัดหลัก ตัวชี้วัดเป้าหมายเชิงกลยุทธ์และตัวชี้วัดแผนปฏิบัติการและคำรับรองการปฏิบัติงานประจำปี

<sup>1</sup> หมายถึง ตัวชี้วัดดังกล่าวเป็นตัวชี้วัดแผนปฏิบัติการและคำรับรองการปฏิบัติงานประจำปีที่ไม่มีเครื่องหมาย \* , \*\* กำกับ จะไม่ปรากฏในตัวชี้วัดเป้าหมายเชิงกลยุทธ์

## แผนปฏิบัติการ คณะเทคโนโลยีและการพัฒนาชุมชน ประจำปีงบประมาณ พ.ศ.2564

**ประเด็นยุทธศาสตร์ที่ 1** : พัฒนาการจัดการศึกษาที่มีคุณภาพเพื่อผลิตกำลังคนให้มีทักษะในการสร้างนวัตกรรมด้านการเกษตรและการเป็นผู้ประกอบการ

**วัตถุประสงค์เชิงกลยุทธ์ (Strategic Objectives)** : พัฒนาการจัดการการศึกษาในหลักสูตรปริญญาและหลักสูตรระยะสั้นเพื่อเสริมสร้างสมรรถนะกำลังคนภาคการเกษตรให้มีความรู้ และทักษะในการสร้างนวัตกรรมสังคมและการเป็นผู้ประกอบการ (SC1,SC2,SA1,SA2,SO1,SO3)

**เป้าประสงค์หลัก (Goal)** : พัฒนากำลังคนที่มีสมรรถนะ ในการสร้างนวัตกรรม และการเป็นผู้ประกอบการ

กลยุทธ์	ตัวชี้วัดแผนปฏิบัติการ	ค่าเป้าหมาย	โครงการ/กิจกรรม	ผู้รับผิดชอบหลัก/ แผนอื่นที่เกี่ยวข้อง
<b>1. สร้าง/พัฒนาหลักสูตร/ชุดวิชา Non-degree เพื่อพัฒนาทักษะการสร้างนวัตกรรมสังคมทางการเกษตร/ทักษะการเป็นผู้ประกอบการรองรับกำลังคนทุกช่วงวัย</b>				
	○1.1-1 ความพึงพอใจของผู้ใช้บัณฑิต **	ค่าเฉลี่ย 4.20	1. โครงการปรับปรุงหลักสูตรร่วมกับสถานประกอบการ เพื่อเน้นให้นิสิตมีทักษะในการเป็นผู้ประกอบการ (CWIE) 2. โครงการปรับปรุงหลักสูตรร่วมกับสถานประกอบการหรือชุมชนหรือหน่วยงานภาครัฐ เพื่อเน้นให้นิสิตมีทักษะในการสร้างนวัตกรรมสังคม 3. โครงการ/กิจกรรมนำนิสิตลงสู่ชุมชนเพื่อฝึกประสบการณ์ (ฝึกงาน/สหกิจศึกษา/เรียนรู้ภาคสนาม/ฝึกปฏิบัติภาคสนาม) (ทุกหลักสูตรควรตั้งเป้าหมายไว้และประเมินความพึงพอใจตามเป้าหมาย/หลักสูตรจัดทำประวัติผู้ประกอบการฯ 5 ปีย้อนหลัง จำนวน 5 สถานที่)	- คณบดี - รองคณบดีฝ่ายบริการการศึกษาและพัฒนา - ประธานหลักสูตร - แผนพัฒนาความร่วมมือกับองค์กรอื่นเพื่อพัฒนาผู้ประกอบการ/ส่งเสริมการสร้างนวัตกรรม - แผนพัฒนาระบบสนับสนุนให้คณาจารย์และนิสิตใช้ชุมชนและสถานประกอบการเป็นแหล่งเรียนรู้หาโจทย์วิจัย
	○1.1-2 จำนวนหลักสูตรร่วมกับสถานประกอบการเพื่อผลิตกำลังคนให้มีทักษะการสร้างนวัตกรรมสังคมหรือการเป็นผู้ประกอบการ*	3 หลักสูตร		
	○1.1-3 ร้อยละของหลักสูตรที่มีรายวิชาเรียนรู้ในชุมชน	ร้อยละ 100		
	○1.1-4 จำนวนหลักสูตรที่เน้นทักษะการสร้างนวัตกรรมสังคมหรือการเป็นผู้ประกอบการ (เน้นนวัตกรรมจากสหกิจและปัญหาพิเศษ)	3 หลักสูตร		

กลยุทธ์	ตัวชี้วัดแผนปฏิบัติการ	ค่าเป้าหมาย	โครงการ/กิจกรรม	ผู้รับผิดชอบหลัก/ แผนอื่นที่เกี่ยวข้อง
<b>2. พัฒนาหลักสูตรระยะสั้น (Non-degree/Pre-degree) ที่เสริมสร้างสมรรถนะกำลังคนในการพัฒนานวัตกรรมสังคมหรือการเป็นผู้ประกอบการ</b>				
	O1.2-1. จำนวนหลักสูตรระยะสั้น (Non-Degree) เพื่อพัฒนาทักษะการเป็นผู้ประกอบการเกษตร*	3 หลักสูตร	1. โครงการพัฒนาหลักสูตรระยะสั้น (Non-degree/Pre-degree) เพื่อพัฒนาทักษะการสร้างนวัตกรรมสังคมหรือการเป็นผู้ประกอบการ 2. โครงการพัฒนากำลังคนด้านการศึกษาในการพัฒนานวัตกรรม การเรียนการสอนด้านการเกษตรสำหรับคนทุกช่วงวัย 3. โครงการพัฒนาระบบสารสนเทศที่สนับสนุนการจัดการเรียนการสอนแบบ Non-degree/Pre-degree	<b>แผนด้านบุคลากร</b> - แผนพัฒนาอาจารย์ให้มีสมรรถนะ Coaching ให้นิสิตสามารถสร้างนวัตกรรมสังคมหรือการเป็นผู้ประกอบการ
	O1.2-2. จำนวนหลักสูตรระยะสั้น (Non-Degree) เพื่อพัฒนาทักษะการสร้างนวัตกรรมสังคม*	3 หลักสูตร		
	O1.2-3. จำนวนผู้เข้าอบรมหลักสูตรระยะสั้น (Non-degree) ที่ได้รับรางวัลด้านนวัตกรรมสังคมหรือการเป็นผู้ประกอบการ	3 หลักสูตร		
	O1.2-4. รางวัลด้านผู้ประกอบการเกษตร (Startup Awards)หรือด้านนวัตกรรมสังคมของนิสิตและบัณฑิต	1 รางวัล		
<b>3. สนับสนุนและพัฒนาขีดความสามารถของนิสิตให้มีความสามารถในการผลิตผลงานวิชาการ และมีสมรรถนะทางด้านนวัตกรรมสังคมและการเป็นผู้ประกอบการ</b>				
	O1.3-1. จำนวนนิสิตและบัณฑิตที่เป็นผู้ประกอบการด้านเกษตรหรือที่มีผลงานด้านนวัตกรรมสังคม	6 คน	1. โครงการพัฒนาอาจารย์ให้มีสมรรถนะในการจัดการเรียนการสอนที่ส่งเสริมให้เกิดนวัตกรรมสังคมหรือการเป็นผู้ประกอบการ 2. โครงการพัฒนาสมรรถนะการจัดการเรียนรู้ตามแนวทาง TPSF (Teaching Professional Standard Framework) 3. โครงการพัฒนานิสิตให้มีความรู้ คุณลักษณะ และทักษะในการสร้างนวัตกรรมสังคมหรือการเป็นผู้ประกอบการ 4. โครงการสนับสนุนให้นิสิตสร้างนวัตกรรมและการเป็นผู้ประกอบการ	- รองคณบดีฝ่ายบริการการศึกษา และพัฒนานิสิต - ประธานหลักสูตร
	O1.3-2. ร้อยละของจำนวนนิสิตหรือบัณฑิตที่เป็นผู้ประกอบการหรือมีผลงานด้านนวัตกรรม (ภายใน 5 ปี หลังจากจบการศึกษา) ต่อจำนวนผู้สำเร็จการศึกษาในรอบปีการศึกษาที่ผ่านมา**	ร้อยละ 8		
	O1.3-3. ร้อยละผลงานวิชาการและงานสร้างสรรค์ของนิสิตระดับปริญญาตรีที่ได้รับการเผยแพร่	ร้อยละ 10		
	O1.3-4. ร้อยละของนิสิตที่เรียนรู้ในชุมชน	ร้อยละ 80		
	O1.3-5. จำนวนศิษย์เก่าที่เป็นผู้ประกอบการด้านเกษตร หรือตำแหน่งผู้บริหารหรือหัวหน้างานภายใน 5 ปี หลังจบการศึกษา	6 คน		

กลยุทธ์	ตัวชี้วัดแผนปฏิบัติการ	ค่าเป้าหมาย	โครงการ/กิจกรรม	ผู้รับผิดชอบหลัก/ แผนอื่นที่เกี่ยวข้อง
	O1.3-6. อัตราการลาออกของนิสิต ระดับปริญญาตรี	ร้อยละ 5	5. ประกวดผลงานนวัตกรรมของนิสิต : TCD Startup ในคณะฯ(มี.ค.) (หลักสูตรละ 2 ทีม/ 5 คน/ทีม) 6. ประกวด Innovation startup นวัตกรรมด้าน การเกษตร ของนิสิต (ต.ค.) 7. โครงการ RTM (Resect to Market) (นำ โครงการไปเสนอผู้ประกอบการ) 8. วิชาการกำกับ เกี่ยวกับปัญหาพิเศษ นำเสนอบนเวที	
<b>4. พัฒนานิสิตตามกรอบมาตรฐานคุณวุฒิระดับอุดมศึกษาแห่งชาติ (TQF) และมีทักษะการเรียนรู้ในศตวรรษที่ 21 และทักษะอื่น ๆ ที่จำเป็น และพัฒนาระบบสนับสนุนการเรียนรู้ และการสร้างความสัมพันธ์กับผู้เรียน</b>				
	O1.4-1. ร้อยละของนิสิตระดับปริญญาตรีที่สอบผ่าน สมรรถนะทักษะสากล (ภาษาอังกฤษ, คอมพิวเตอร์ )	ร้อยละ 70	1. การจัดการเรียนการสอนแบบบูรณาการทักษะ ในการพัฒนานิสิตในชั้นเรียนเพื่อเสริมสร้างนิสิตให้มี คุณลักษณะตามอัตลักษณ์ของคณะและมหาวิทยาลัย ตามกรอบ TQF และทักษะการเรียนรู้ในศตวรรษที่ 21 2. โครงการบูรณาการทักษะในการพัฒนานิสิตนอก ชั้นเรียนเพื่อเสริมสร้างนิสิตให้มีคุณลักษณะตามอัต ลักษณ์ของคณะและมหาวิทยาลัย ตามกรอบ TQF และทักษะการเรียนรู้ในศตวรรษที่ 21 3. จัดการเรียนการสอน/จัดโครงการ/กิจกรรม เพื่อให้ นิสิตมีผลการเรียนรู้ที่คาดหวัง (Expected Learning Outcome, ELO)	- แผนพัฒนานิสิตตามอัตลักษณ์ ของคณะฯและมหาวิทยาลัยตาม กรอบ (TQF) มีทักษะการเรียนรู้ใน ศตวรรษที่ 21 และมี PLOs

กลยุทธ์	ตัวชี้วัดแผนปฏิบัติการ	ค่าเป้าหมาย	โครงการ/กิจกรรม	ผู้รับผิดชอบหลัก/ แผนอื่นที่เกี่ยวข้อง
<b>5. พัฒนาและบริหารจัดการหลักสูตรให้ผ่านเกณฑ์คุณภาพในระดับสากล</b>				
	○1.5-1. จำนวนชุมชนหรือสถานประกอบการที่เป็น ฐานเรียนรู้ในการผลิตกำลังคนให้มีทักษะการสร้าง นวัตกรรมสังคมหรือการเป็นผู้ประกอบการ*	6 ชุมชน	1. โครงการพัฒนาระบบสนับสนุนให้คณาจารย์และ นิสิตใช้ชุมชนและสถานประกอบการเป็นแหล่งเรียนรู้ หาโจทย์วิจัยและถ่ายทอดเทคโนโลยี	
	○1.5-2. จำนวนกิจกรรมที่ก่อให้เกิดทักษะหรือการ สร้างนวัตกรรมสังคมหรือการเป็นผู้ประกอบการ	2 กิจกรรม	2. โครงการพัฒนาความร่วมมือกับหน่วยงานอื่นเพื่อ พัฒนาผู้ประกอบการและส่งเสริมการสร้างนวัตกรรม	
<b>6. พัฒนาระบบประชาสัมพันธ์เชิงรุกและสร้างแรงจูงใจให้ผู้สนใจเข้าศึกษาต่อ</b>				
	○1.6-1 ร้อยละนิสิตใหม่	77.50	1.6.1 กิจกรรมประชาสัมพันธ์หลักสูตร 1.6.2โครงการปรับปรุงเว็บไซต์ 1.6.3 โครงการพัฒนาระบบและกลไกการแนะแนว และรับสมัครเชิงรุก 1.6.4 โครงการรับฟังเสียงจากนักเรียนกลุ่มเป้าหมาย อย่างเป็นระบบ 1.6.5 โครงการสร้างแบรนด์ของคณะ 1.6.6 โครงการสร้างเครือข่ายและความสัมพันธ์ที่ดี กับโรงเรียนกลุ่มเป้าหมาย 1.6.7 กิจกรรมจัดหาทุนทุนการศึกษาให้กับนิสิต	

**ประเด็นยุทธศาสตร์ที่ 2 :** พัฒนางานวิจัยและนวัตกรรมที่ตอบโจทย์การพัฒนาเชิงพื้นที่ ยกระดับคุณภาพชีวิตในชุมชนและเพิ่มขีดความสามารถในการแข่งขัน

**วัตถุประสงค์เชิงกลยุทธ์ (Strategic Objective) :** พัฒนางานวิจัยและนวัตกรรมที่ตอบโจทย์การพัฒนาเชิงพื้นที่ ยกระดับคุณภาพชีวิตและสิ่งแวดล้อมในชุมชน และเพิ่มขีดความสามารถในการแข่งขัน (SC3,,SA1,SA2,SO3)

**เป้าประสงค์ (Goal) :** เพิ่มศักยภาพการวิจัยพื้นฐานเพื่อรองรับการสร้างนวัตกรรมใหม่ และพัฒนางานวิจัยนวัตกรรมที่ตอบโจทย์การพัฒนาเชิงพื้นที่ เพื่อเพิ่มขีดความสามารถในการแข่งขันด้านเศรษฐกิจ และยกระดับคุณภาพชีวิตและสิ่งแวดล้อมในชุมชน

กลยุทธ์	ตัวชี้วัดแผนปฏิบัติการ	ค่าเป้าหมาย	โครงการ/กิจกรรม	ผู้รับผิดชอบหลัก/ แผนอื่นที่เกี่ยวข้อง
<b>1. 1 พัฒนาระบบและกลไก เพื่อส่งเสริมและสนับสนุนการวิจัยและนวัตกรรมสังคม พร้อมทั้งพัฒนาความร่วมมือทางด้านการวิจัยกับภาครัฐ เอกชน ธุรกิจหรืออุตสาหกรรมเพื่อตอบ โจทย์การพัฒนาเชิงพื้นที่</b>				
	O2.1-1. จำนวนเงินทุนวิจัยที่ตอบโจทย์การพัฒนาเชิงพื้นที่ ได้รับงบประมาณจากแหล่งทุนภายนอก	800,000 บาท	1. โครงการพัฒนาศักยภาพนักวิจัยให้สามารถสร้างผลงานวิจัยที่มุ่งเน้นนวัตกรรมสังคม และสิทธิบัตร หรือ อนุสิทธิบัตร 2. โครงการส่งเสริมและสนับสนุนการค้นหาโจทย์วิจัย (ในชุมชน) เพื่อสร้างผลงานวิจัยและนวัตกรรมที่สอดคล้องกับความต้องการของสังคมและสามารถนำไปใช้ประโยชน์ในเชิงสังคมหรือเชิงพาณิชย์ 3. โครงการส่งเสริมและสนับสนุนการพัฒนาการวิจัยตามโจทย์จังหวัด/นโยบายมหาวิทยาลัย 4. การสร้างพื้นที่พุดคุย (Smart Research Space) หรือการสร้างความร่วมมือกับผู้ที่เกี่ยวข้องกับงานวิจัย หรือผู้ใช้ประโยชน์จากงานวิจัยในทุกๆระดับ	- คมนบดี - รองคณบดีฝ่ายวิจัยและบริการวิชาการ - แผนพัฒนาศักยภาพนักวิจัยให้สามารถสร้างผลงานวิจัยที่มุ่งเน้นนวัตกรรมสังคมและสิทธิบัตรหรืออนุสิทธิบัตร - แผนพัฒนาบุคลากรด้านวิจัยเพื่อเพิ่มศักยภาพทางการวิจัยของมหาวิทยาลัยและตอบสนองยุทธศาสตร์ด้านการวิจัยของประเทศ
	O2.1-2. จำนวนเงินทุนชุดโครงการวิจัยที่ตอบโจทย์การพัฒนาเชิงพื้นที่ ได้รับงบประมาณจากแหล่งทุนภายนอก	1,000,000 บาท		
	O2.1-3. จำนวนแผนงาน/ชุดโครงการวิจัยที่เพิ่มขีดความสามารถในการแข่งขันของประเทศที่ได้รับการสนับสนุนจากแหล่งทุนภายนอก	2 ชุดโครงการ		
	O2.1-4. จำนวนชุมชนหรือสถานประกอบการที่นำนวัตกรรมทางด้านการเกษตร ไปใช้ประโยชน์ในเชิงสังคมหรือเชิงพาณิชย์*	2 ชุมชน		
	O2.1-6. จำนวนผลงานวิจัยหรือนวัตกรรมสังคม ที่ชุมชนหรือสถานประกอบการนำไปใช้ประโยชน์ในเชิงสังคมหรือเชิงพาณิชย์**	2 ผลงาน		

กลยุทธ์	ตัวชี้วัดแผนปฏิบัติการ	ค่าเป้าหมาย	โครงการ/กิจกรรม	ผู้รับผิดชอบหลัก/ แผนอื่นที่เกี่ยวข้อง
	O2.1-7. จำนวนเงินทุนวิจัยจากแหล่งทุนภายนอก ต่อคณาจารย์	100,000 บาท		
	O2.1-8. ร้อยละอาจารย์ประจำและที่ได้รับทุนเงินทุน วิจัยหรืองานสร้างสรรค์จากแหล่งทุนภายนอก	ร้อยละ 80		
	O2.1-9. ร้อยละการเพิ่มขึ้นของจำนวนเงินทุนวิจัย จากภายนอกที่สนับสนุนการสร้างนวัตกรรม*	ร้อยละ 15		
	O2.1-10. ร้อยละผลงานวิจัยหรืองานสร้างสรรค์ที่ ก่อให้เกิดนวัตกรรมสังคม	ร้อยละ 50		
	O2.1-11. ร้อยละผลงานวิจัยของอาจารย์ประจำที่ นำไปใช้ประโยชน์ในเชิงสังคมหรือเชิงพาณิชย์	ร้อยละ 50		
	O2.1-12. ร้อยละของงานวิจัยที่แล้วเสร็จตาม กำหนดเวลา	ร้อยละ 50		
	O2.1-13. จำนวนสิทธิบัตร/อนุสิทธิบัตร**	1 ผลงาน		
<b>2. พัฒนาศักยภาพนักวิจัยให้สามารถสร้างผลงานวิจัยในระดับชาติหรือนานาชาติที่ตอบสนองยุทธศาสตร์ด้านการวิจัยของประเทศ</b>				
	O2.2-1. ร้อยละผลงานวิจัยและงานสร้างสรรค์ที่ เผยแพร่ในระดับชาติหรือนานาชาติ*	ร้อยละ 60	1. โครงการส่งเสริมและสนับสนุนการสร้างองค์ ความรู้และนวัตกรรมที่มีคุณภาพ สามารถเผยแพร่ และอ้างอิงในระดับชาติและนานาชาติ 2. โครงการพัฒนาบุคลากรด้านวิจัยเพื่อเพิ่ม ศักยภาพทางการวิจัยของมหาวิทยาลัยและ ตอบสนองยุทธศาสตร์ด้านการวิจัยของประเทศ	
	O2.2-2. ร้อยละผลงานวิจัยและงานสร้างสรรค์ที่ได้รับ การอ้างอิงในระดับชาติหรือนานาชาติ*	ร้อยละ 50		
	O2.2-3.. จำนวนผลงานวิจัยที่ได้รับรางวัลนวัตกรรม สังคม	1 รางวัล		

**ประเด็นยุทธศาสตร์ที่ 3** : บริการวิชาการเพื่อขับเคลื่อนเศรษฐกิจและสังคมเกษตร

**วัตถุประสงค์เชิงกลยุทธ์ (Strategic Objective)** : พัฒนาระบบและกลไก เพื่อส่งเสริมและสนับสนุนการบริการวิชาการที่ขับเคลื่อนเศรษฐกิจและสังคมเกษตร

(SC3,SC4,SA1,SA2,SO3)

**เป้าประสงค์ (Goal)** : เป็นหน่วยบริการวิชาการที่สามารถแก้ไขปัญหาด้วยผลงานวิจัยและนวัตกรรม และพัฒนาการเป็นผู้ประกอบการ เพื่อยกระดับเศรษฐกิจและสังคม

กลยุทธ์	ตัวชี้วัดแผนปฏิบัติการ	ค่าเป้าหมาย	โครงการ/กิจกรรม	ผู้รับผิดชอบหลัก/ แผนอื่นที่เกี่ยวข้อง
<b>1. การพัฒนาระบบและส่งเสริมการขอรับสนับสนุนงบประมาณจากแหล่งทุนภายนอกเพื่อการสร้างนวัตกรรมและพัฒนาการเป็นผู้ประกอบการ</b>				
	O3.1-1. จำนวนเงินจากการบริการวิชาการที่ได้รับ งบประมาณจากแหล่งทุนภายนอก	50,000 บาท	1. โครงการติดตาม หนุนเสริม และแสวงหาแหล่ง ทุนบริการวิชาการ 2. โครงการส่งเสริมการเป็นผู้ประกอบการของนิสิต 3. โครงการส่งเสริมการเป็นผู้ประกอบการรายใหม่ หรือยกระดับผู้ประกอบการ 4.โครงการสำรวจความต้องการของชุมชน 5.โครงการพัฒนาศักยภาพอาจารย์เพื่อให้บริการ วิชาเพื่อเสริมสร้างสมรรถนะ ตอบสนองต่อความ ต้องการของชุมชน	คณบดี/รองคณบดีฝ่ายวิจัยและ บริการวิชาการ <u>แผนด้านบุคลากร</u> 1. แผนพัฒนาศักยภาพบุคลากร ให้สามารถเป็นที่ปรึกษาให้แก่ ชุมชน สถานประกอบการ หรือ หน่วยงานภายนอก 2. แผนพัฒนาศักยภาพให้ บุคลากรมีสมรรถนะในการจัด หลักสูตรระยะสั้นที่ส่งเสริมให้ เกิดนวัตกรรมสังคมหรือการเป็น ผู้ประกอบการ
	O3.1-2. ร้อยละอาจารย์ที่ได้รับทุนสนับสนุนการ บริการวิชาการจากแหล่งภายนอก	ร้อยละ 5.88		
	O3.1-3. จำนวนโครงการบริการวิชาการที่ก่อให้เกิด นวัตกรรมสังคมหรือการเป็นผู้ประกอบการ*	2 โครงการ		
	O3.1-4. คะแนนความพึงพอใจของผู้ใช้บริการวิชาการ	3.80 คะแนน		
	O3.1-5. ร้อยละของชุมชนเป้าหมายเดิมที่มีข้อเสนอให้ จัดโครงการบริการวิชาการ	ร้อยละ 33.33		
	O3.1-6. ร้อยละของบุคลากรที่แลกเปลี่ยนความรู้สู่ภาค ธุรกิจ/ภาคอุตสาหกรรม*	ร้อยละ 10		
	O3.1-7. จำนวนสินค้าและบริการในพื้นที่ที่ได้รับการ สร้างมูลค่าเพิ่มจากการบริการวิชาการ*	2 ชนิด (ข้าวสังข์หยด, แพะ)		



กลยุทธ์	ตัวชี้วัดแผนปฏิบัติการ	ค่าเป้าหมาย	โครงการ/กิจกรรม	ผู้รับผิดชอบหลัก/ แผนอื่นที่เกี่ยวข้อง
	03.1-8. จำนวนชุมชน/พื้นที่/หน่วยงาน ที่ได้รับประโยชน์จากการบริการวิชาการเพื่อสร้างมูลค่าเพิ่มให้กับสินค้าและบริการ	2 ชุมชน		
<b>2. การพัฒนาความร่วมมือทางด้านบริการวิชาการกับองค์กรภาครัฐ เอกชน ธุรกิจ หรืออุตสาหกรรม เพื่อส่งเสริมการสร้างนวัตกรรมของผู้ประกอบการหรือการสร้างผู้ประกอบการรายใหม่</b>				
	03.2-1. ร้อยละของเครือข่ายความร่วมมือทางวิชาการในระดับนานาชาติที่มีกิจกรรมความร่วมมือ	ร้อยละ 50	1. โครงการพัฒนาความร่วมมือกับหน่วยงานอื่นเพื่อพัฒนาผู้ประกอบการและส่งเสริมการสร้างนวัตกรรม 2. โครงการถนนคนเกษตร Street gri-community (ของดีงานชุมชนมาเปิดตลาดที่คณะเทคโนโลยีฯ จัดประชุมผู้ปกครอง)	
	03.2-2. จำนวนชุมชนหรือสถานประกอบการที่มีกิจกรรมความร่วมมือเพื่อสร้างนวัตกรรมสังคม หรือผู้ประกอบการเกษตร*	3 ชุมชน		
<b>3. ส่งเสริมให้มีหลักสูตรต่อเนื่องและการบริการวิชาการเพื่อชุมชนและการหารายได้</b>				
	03.3-1. จำนวนโครงการที่สร้างความเข้มแข็งหรือสร้างคุณภาพชีวิตให้ชุมชน	1 โครงการ	1. โครงการพัฒนาระบบการบริหารจัดการการบริการวิชาการเพื่อชุมชนและการหารายได้ 2. โครงการจัดทำ platform การเข้าถึงงานบริการวิชาการแบบ online และ offline 3. โครงการส่งเสริมและพัฒนาศักยภาพบุคลากรให้สามารถเป็นที่ปรึกษาให้แก่ชุมชน สถานประกอบการ หรือหน่วยงานภายนอก 4. โครงการส่งเสริมและพัฒนาศักยภาพให้บุคลากรมีสมรรถนะในการจัดหลักสูตรระยะสั้น ที่ส่งเสริมให้เกิดนวัตกรรมสังคมหรือการเป็นผู้ประกอบการ	
	03.3-2. งบประมาณการพัฒนาเทคโนโลยี/นวัตกรรมเพื่อพัฒนาความเป็นผู้ประกอบการ ของคณะเทคโนโลยีและการพัฒนาชุมชน	50,000 บาท		
	03.3-3. ร้อยละการเพิ่มขึ้นของงบประมาณจากแหล่งทุนภายนอกสนับสนุนการบริการวิชาการ/สร้างผู้ประกอบการใหม่/ธุรกิจใหม่*	ร้อยละ 5		
	03.3-4. รายได้ที่เกิดจากการบริการวิชาการ*	12,000 บาท		

ประเด็นยุทธศาสตร์ที่ 4 : มีระบบบริหารจัดการที่เป็นเลิศ

วัตถุประสงค์เชิงกลยุทธ์ (Strategic Objectives) : พัฒนาระบบบริหารจัดการตามเกณฑ์ EdPEX ที่มีประสิทธิภาพ ประสิทธิผลและมีธรรมาภิบาล (SC5,SO2)

เป้าประสงค์หลัก Goal : มีการบริหารจัดการที่มีประสิทธิภาพตามเกณฑ์ EdPEX ควบคู่กับการสร้างความสุขให้แก่บุคลากร การบริหารตามหลักธรรมาภิบาล และการสร้างความยั่งยืน

กลยุทธ์	ตัวชี้วัดแผนปฏิบัติการ	ค่าเป้าหมาย	โครงการ/กิจกรรม	ผู้รับผิดชอบหลัก/ แผนอื่นที่เกี่ยวข้อง
<b>1. พัฒนาการดำเนินงานตามหลักธรรมาภิบาล</b>				
	O4.1-1. ระดับคุณธรรมและความโปร่งใสในการดำเนินงานของคณะเทคโนโลยีและการพัฒนาชุมชน*	74 คะแนน	1. โครงการให้ความรู้ด้านคุณธรรมจริยธรรม : การป้องกันผลประโยชน์ทับซ้อน 2. โครงการส่งเสริมคุณธรรมและจริยธรรมในหน่วยงาน 3. โครงการคัดเลือกบุคลากรดีเด่น (ยกย่อง เชิดชูเกียรติผู้ประพฤติตนและปฏิบัติงานดี)	
	O4.1-2. คะแนนผลการประเมินการปฏิบัติหน้าที่ของคณะกรรมการประจำคณะ	4.89 คะแนน		
	O4.1-3. จำนวนบุคลากรที่ทำผิดจรรยาบรรณด้านการเรียนการสอนและการวิจัย	0 คน		
	O4.1-4. จำนวนข้อร้องเรียนด้านธรรมาภิบาลจรรยาบรรณของผู้บริหาร	0 เรื่อง		
	O4.1-5. จำนวนข้อร้องเรียนด้านธรรมาภิบาลจรรยาบรรณของบุคลากร	0 เรื่อง		
<b>2. พัฒนาการบริหารจัดการตามเกณฑ์ EdPEX</b>				
	O4.2-1. คะแนนการประเมินตามเกณฑ์คุณภาพการศึกษาสู่ความเป็นเลิศ (EdPEX)*	200 คะแนน	1. โครงการเสริมสร้างความรู้ ความเข้าใจในการบริหารจัดการองค์กรตามแนวทาง EdPEX แก่บุคลากร 2. โครงการพัฒนาคณะตามเกณฑ์คุณภาพการศึกษาสู่ความเป็นเลิศ (EdPEX)	คณบดี/รองคณบดีฝ่ายวิจัยและบริการวิชาการ  - แผนพัฒนางค์กรตามเกณฑ์ EdPEX
	O4.2-2. ร้อยละของบุคลากรที่ได้รับการพัฒนาตามความจำเป็นของส่วนงาน/หน่วยงานอย่างน้อยปีละ 1 ครั้ง	ร้อยละ 96.50		

กลยุทธ์	ตัวชี้วัดแผนปฏิบัติการ	ค่าเป้าหมาย	โครงการ/กิจกรรม	ผู้รับผิดชอบหลัก/ แผนอื่นที่เกี่ยวข้อง
	04.2-3. ระดับการรับรู้และเข้าใจทิศทางการนำองค์กร	4.23 คะแนน	3. การจัดทำแผนและพัฒนางานองค์กรตาม Feedback ของผู้ทรงคุณวุฒิ และจัดทำ Application Report)	
	04.2-4. ร้อยละของผู้บริหารระดับส่วนงาน/หน่วยงานที่ได้รับการพัฒนา	ร้อยละ 100		
	04.2-5. ผลการประเมินผู้นำระดับสูง	3.34 คะแนน		
	04.2-6. ร้อยละของตัวชี้วัดที่บรรลุเป้าหมายตามแผนยุทธศาสตร์การพัฒนาศึกษา (ปีงบประมาณ)	ร้อยละ 80		
	04.2-7. ร้อยละของตัวชี้วัดที่บรรลุเป้าหมายตามแผนปฏิบัติการประจำปี (ปีงบประมาณ)	ร้อยละ 80		
	04.2-8. จำนวนข้อร้องเรียนด้านการดำเนินงานจากชุมชน	0 เรื่อง		
<b>3. พัฒนาระบบการบริหารการเงินและจัดการต้นทุนให้มีประสิทธิภาพ</b>				
	04.3-1. อัตราการเพิ่มขึ้นของรายได้ค่าธรรมเนียมการศึกษา	ร้อยละ 5.30	1. มาตรการการประหยัดทรัพยากร 2. โครงการบริการวิชาการที่เน้นการหารายได้	- แผนกลยุทธ์ทางการเงิน  - แผนพัฒนาบุคลากรเป็นนักประชาสัมพันธ์
	04.3-2. อัตราการเพิ่มขึ้นของรายได้*	ร้อยละ 2		
	04.3-3. ร้อยละของงบประมาณคงเหลือเทียบต่องบประมาณที่ได้รับ	ร้อยละ 28		
	04.3-4. จำนวนเงินบริจาค	50,000 บาท		
	04.3-5. ร้อยละการรับนิสิตใหม่ตามแผนรับนิสิต	ร้อยละ 82		

กลยุทธ์	ตัวชี้วัดแผนปฏิบัติการ	ค่าเป้าหมาย	โครงการ/กิจกรรม	ผู้รับผิดชอบหลัก/ แผนอื่นที่เกี่ยวข้อง
<b>4. พัฒนาระบบเทคโนโลยีสารสนเทศหรือระบบดิจิทัลที่สนับสนุนการดำเนินงานของคณะ</b>				
	04.4-1. จำนวนระบบเทคโนโลยีสารสนเทศหรือระบบดิจิทัลที่สนับสนุนการดำเนินงานของคณะ*	2 ระบบ	1. โครงการพัฒนาระบบเทคโนโลยีสารสนเทศหรือระบบดิจิทัลที่สนับสนุนการปฏิบัติงานออนไลน์ 2. โครงการพัฒนาระบบเทคโนโลยีสารสนเทศหรือระบบดิจิทัลที่สามารถแก้ไขปัญหาในการทำงานหรือปรับปรุงงานให้ดียิ่งขึ้น 4. โครงการพัฒนาข้อมูลสารสนเทศผู้ใช้บัณฑิต	- แผนพัฒนาระบบเทคโนโลยีสารสนเทศที่สนับสนุนการดำเนินงานของคณะ
<b>5. ส่งเสริมและสนับสนุนให้บุคลากรสร้างผลงานหรือนวัตกรรมที่สามารถแก้ไขปัญหาในการทำงานหรือปรับปรุงงานให้ดียิ่งขึ้น</b>				
	04.5-1. จำนวนผลงาน/นวัตกรรมที่สามารถแก้ไขปัญหาในการทำงานหรือปรับปรุงงานให้ดีขึ้น*	2 ผลงาน	1.โครงการ ส่งเสริม สนับสนุนให้บุคลากรผลิตผลงานหรือนวัตกรรมที่สามารถแก้ไขปัญหาในการทำงานหรือปรับปรุงงานให้ดียิ่งขึ้น	
<b>6. พัฒนาระบบบริหารและทรัพยากรมนุษย์ที่มีประสิทธิภาพ สู่องค์กรแห่งความสุข</b>				
	04.6-1. จำนวนบุคลากรที่ได้รับการดำรงตำแหน่งทางวิชาการที่สูงขึ้น (สายวิชาการและสายสนับสนุน)*	2 คน	1. โครงการพัฒนาระบบการบริหารและพัฒนาทรัพยากรบุคคลของคณะ 2. โครงการสนับสนุนและส่งเสริมให้บุคลากรมีตำแหน่งทางวิชาการที่สูงขึ้น 3. โครงการเสริมสร้างองค์กรแห่งความสุข	<u>แผนด้านบุคลากร</u> 1.แผนพัฒนาความก้าวหน้าในวิชาการและวิชาชีพของบุคลากรและวิชาชีพของบุคลากร 2.แผนสร้างเสริมองค์กรแห่งความสุข 3. แผนการจัดการความรู้
	04.6-2. คะแนนความพึงพอใจของบุคลากรด้านบรรยากาศการทำงาน	3.51 คะแนน		
	04.6-3. ระดับความผูกพันของบุคลากร	3.40 คะแนน		
	04.6-4. ค่าเฉลี่ยดัชนีความสุขของบุคลากรในทุกระดับ มิติที่ 9 Happy Work Life *	ร้อยละ 72		
	04.6-5. จำนวนกิจกรรมที่จัดขึ้นเพื่อรับมืออุบัติเหตุ/อุบัติภัย/ภาวะฉุกเฉิน	0 ครั้ง		

กลยุทธ์	ตัวชี้วัดแผนปฏิบัติการ	ค่าเป้าหมาย	โครงการ/กิจกรรม	ผู้รับผิดชอบหลัก/ แผนอื่นที่เกี่ยวข้อง
	04.6-6. จำนวนครั้งของความไม่ปลอดภัย ด้านอุบัติเหตุต่อบุคลากรและนิสิต	1 ครั้ง		
	04.6-7. จำนวนครั้งของความไม่ปลอดภัยอัคคีภัย	0 ครั้ง		
	04.6-8. จำนวนครั้งของความไม่ปลอดภัยด้านการโจรกรรม	0 ครั้ง		
	04.6-9. จำนวนครั้งของการเกิดอุบัติเหตุของนิสิตในห้องปฏิบัติการ	0 ครั้ง		
	04.6-10. ร้อยละของอาจารย์ที่ได้รับรางวัล	ร้อยละ 23.53		

**หมายเหตุ**

\* หมายถึง ตัวชี้วัดดังกล่าวเป็นตัวชี้วัดเป้าหมายเชิงกลยุทธ์และตัวชี้วัดแผนปฏิบัติการและคำรับรองการปฏิบัติงานประจำปี

\*\* หมายถึง ตัวชี้วัดดังกล่าวเป็นทั้งตัวชี้วัดหลัก ตัวชี้วัดเป้าหมายเชิงกลยุทธ์และตัวชี้วัดแผนปฏิบัติการและคำรับรองการปฏิบัติงานประจำปี

<sup>1</sup> หมายถึง ตัวชี้วัดดังกล่าวเป็นตัวชี้วัดแผนปฏิบัติการและคำรับรองการปฏิบัติงานประจำปีที่ไม่มีเครื่องหมาย \* , \*\* กำกับ จะไม่ปรากฏในตัวชี้วัดเป้าหมายเชิงกลยุทธ์

## คำนิยาม

1. นวัตกรรมเกษตร (Agricultural innovation) : การเกษตรสมัยใหม่ที่ใช้เทคโนโลยีการเกษตรที่ส่งผลต่อการลดเวลา การลดต้นทุน การลดการใช้แรงงาน เพิ่มผลผลิตทางการเกษตรและรักษาระบบนิเวศเมื่อเทียบกับการเกษตรแบบดั้งเดิม

2. นวัตกรรมสังคมด้านการเกษตร (Social innovation in agriculture) : สังคมเกษตรเกิดเสถียรภาพทางอาชีพ การดำรงชีวิตเป็นสุขและมีคุณค่า จากการได้รับการถ่ายทอดเทคโนโลยีและนวัตกรรมของคณะเทคโนโลยีและการพัฒนาชุมชน

3. เสถียรภาพทางอาชีพ (Occupational Stability) : สังคมเกษตรมีรายได้จากอาชีพการเกษตรเพิ่มขึ้น

3.1 การดำรงชีวิต (Livelihood) : สังคมเกษตรดำเนินชีวิตโดยใช้ทรัพยากรธรรมชาติ ทรัพยากรทางสังคม ทรัพยากรด้านการเงิน และทรัพยากรด้านมนุษย์ที่ไม่ส่งผลเสียต่อสังคมและสิ่งแวดล้อม

3.2 การดำรงชีวิตเป็นสุข (Well-being) : สังคมเกษตรมีอาชีพการเกษตรที่เป็นมิตรกับสิ่งแวดล้อม ไม่ขัดแย้งทางสังคม เกิดการยอมรับทางสังคม และเข้าถึงสวัสดิการภาครัฐ

3.3 การดำรงชีวิตมีคุณค่า (Living value) : สังคมเกษตรเข้าถึงแหล่งเทคโนโลยีการเกษตรเกิดความภาคภูมิใจในอาชีพ มีการถ่ายทอดหรือแลกเปลี่ยนองค์ความรู้สู่สังคมเกษตรอื่น และได้รับการยอมรับจากสังคมภายนอก

4. องค์กรชั้นนำ (Leading organization) : เป็นคณะชั้นนำทางด้านเกษตรใน 3 อันดับแรกของภาคใต้ โดยการเทียบเคียงกับสถาบันที่มีการสอนด้านเกษตรในภาคใต้ คือ 1) คณะทรัพยากรธรรมชาติ มหาวิทยาลัยสงขลานครินทร์ 2) สำนักวิชาเทคโนโลยีการเกษตร มหาวิทยาลัยวลัยลักษณ์ 3) คณะเกษตรศาสตร์ มหาวิทยาลัยเทคโนโลยีราชมงคลศรีวิชัย

5. ระดับภูมิภาค (Regional Level) : ภาคใต้

6. หลักสูตรระดับปริญญาตรี (Bachelor's Degree) : ผลิตกำลังคนโดยใช้หลักสูตร 4 ปี ประกอบด้วย 1) วท.บ.สาขาวิชาสัตวศาสตร์ 2) วท.บ.สาขาวิชาเกษตรศาสตร์ 3) วท.บ.สาขาวิชาเทคโนโลยีการเกษตรและการพัฒนาชุมชน เพื่อสร้างนวัตกรรมสังคมและเป็นผู้ประกอบการ

7. หลักสูตรระยะสั้น : ผลิตกำลังคนด้านการเกษตร ประกอบด้วย

7.1 หลักสูตรระยะสั้น (Non-degree) โดยมีรายวิชาไม่น้อยกว่า 9 -18 หน่วยกิต หรือ 1 ชุดวิชา ที่เน้นทักษะการสร้างนวัตกรรมสังคมการเกษตร

7.2 หลักสูตรระยะสั้น (Non-degree) โดยมีรายวิชาไม่น้อยกว่า 9 -18 หน่วยกิต หรือ 1 ชุดวิชา การเป็นผู้ประกอบการเกษตร

7.3 หลักสูตรพัฒนาทักษะอาชีพการเกษตร โดยมีกลุ่มเป้าหมายสังคมเกษตรที่มีความต้องการในการพัฒนาอาชีพให้สูงขึ้น

7.4 หลักสูตรวิทยาศาสตร์เกษตร (Pre-degree) โดยมีกลุ่มเป้าหมายนักเรียนระดับมัธยมศึกษาเพื่อต้องการศึกษาต่อในหลักสูตรระยะสั้น (Non-degree) และหลักสูตรระดับปริญญาตรี

8. การก่อให้เกิดนวัตกรรมสังคม (Innovation Social Effects): ผลงานวิชาการทางการเกษตรที่นำไปถ่ายทอดองค์ความรู้สู่สังคมเกษตร ก่อให้เกิดเสถียรภาพทางอาชีพ การดำรงชีวิตเป็นสุขและมีคุณค่า ที่สามารถต่อยอดสู่นวัตกรรมสังคม

9. ชุมชน (Community) : กลุ่มอาชีพการเกษตรโดยแบ่งตามเขตการปกครอง องค์กร หรือ วิชาชีพ

10. สถานประกอบการ (Entrepreneurship) : บุคคล หรือ นิติบุคคล ที่ประกอบกิจการด้าน

การเกษตร

11. นิสิตเป็นผู้ประกอบการ (Student's Entrepreneur) : นิสิตที่กำลังศึกษาในระดับปริญญาตรี ประกอบอาชีพเกษตรส่วนตัวมีรายได้ระหว่างเรียนและมีรายได้เพื่อเลี้ยงตนเองและเลี้ยงครอบครัว

12. บัณฑิตเป็นผู้ประกอบการ (Graduate's Entrepreneur) : บัณฑิตที่สำเร็จการศึกษาระดับปริญญาตรี ภายใน 5 ปีหลังสำเร็จการศึกษา มีการประกอบอาชีพส่วนตัวทางด้านการเกษตร และมีรายได้เพื่อเลี้ยงตนเองและเลี้ยงครอบครัว

### เกณฑ์การประเมินและนิยามตัวชี้วัดหลักและตัวชี้วัดเป้าหมายเชิงกลยุทธ์

#### 1. ตัวชี้วัดหลัก

ตัวชี้วัด	คำอธิบาย/นิยามตัวชี้วัด	เกณฑ์การประเมิน
1. ความพึงพอใจของผู้ใช้บัณฑิต	คุณภาพบัณฑิตเป็นไปตามคุณสมบัติที่พึงประสงค์ของบัณฑิต (Graduate attributes) ของคณะ/ สถาบัน ที่สามารถให้สะท้อนอยู่ในผลของการจัดการศึกษาของหลักสูตร Program Outcomes (POs) ที่แตกย่อยออกเป็นผลการเรียนรู้คาดหวัง Expected Learning Outcomes (ELOs) ของวิชา ต่าง ๆ ในหลักสูตร โดยทั้ง Graduate Attributes, POs ตลอดจนถึง ELOs ของหลักสูตรจะต้องสอดคล้องส่งเสริมกัน (Alignment) สอดคล้องกับอัตลักษณ์ของบัณฑิตของคณะ/สถาบัน และ ELOs เป็นไปตามกรอบมาตรฐานคุณวุฒิ ระดับอุดมศึกษาแห่งชาติ (Thai Qualifications Framework for Higher Education: TQF) ที่สะท้อนความต้องการของผู้ใช้บัณฑิตและผู้มีส่วนได้ส่วนเสีย	ระดับความพึงพอใจของผู้ใช้บัณฑิต เทียบกับระดับคะแนนเต็ม 5
2. ร้อยละของจำนวนนิสิตหรือบัณฑิตที่เป็นผู้ประกอบการหรือมีผลงานด้านนวัตกรรม (ภายใน 5 ปีหลังจากจบการศึกษา) ต่อจำนวนผู้สำเร็จการศึกษาในรอบปีการศึกษาที่ผ่านมา	-รอข้อมูลคำอธิบาย/นิยามจากมหาวิทยาลัย-	ร้อยละของจำนวนนิสิตหรือบัณฑิตที่เป็นผู้ประกอบการหรือมีผลงาน ด้านนวัตกรรม สังคม (จบการศึกษาไม่เกิน 5 ปี) ต่อจำนวนผู้สำเร็จการศึกษาทุกระดับชั้นในรอบปีการศึกษาที่ผ่านมา
3. จำนวนสิทธิบัตร/อนุสิทธิบัตร	<b>สิทธิบัตร (Patent)</b> หมายถึง หนังสือสำคัญที่รัฐออกให้เพื่อคุ้มครองการประดิษฐ์ (Invention) หรือการออกแบบผลิตภัณฑ์ (Product Design) ที่มีลักษณะตามที่กฎหมายกำหนด เป็นสิทธิพิเศษ ที่ให้ผู้ประดิษฐ์คิดค้นหรือผู้ออกแบบผลิตภัณฑ์ มีสิทธิที่จะผลิตสินค้า จำหน่ายสินค้า แต่เพียงผู้เดียว ในช่วงระยะเวลาหนึ่ง การประดิษฐ์ (Invention) หมายถึง ความคิดสร้างสรรค์เกี่ยวกับลักษณะองค์ประกอบ โครงสร้างหรือกลไกของผลิตภัณฑ์ รวมทั้งกรรมวิธีในการผลิตการรักษา หรือปรับปรุงคุณภาพของผลิตภัณฑ์ให้ดีขึ้น หรือทำให้เกิดผลิตภัณฑ์ชิ้นใหม่ ที่	จำนวนผลงานวิจัยหรือนวัตกรรมที่ได้รับการจดสิทธิบัตร/อนุสิทธิบัตร

ตัวชี้วัด	คำอธิบาย/นิยามตัวชี้วัด	เกณฑ์การประเมิน
	<p>แตกต่างไปจากเดิม เช่น กลไกของเครื่องยนต์ , ยารักษาโรค , วิธีการในการเก็บรักษาพืชผักผลไม้ไม่ให้เน่าเสียเร็วเกินไป เป็นต้น</p> <p><b>อนุสิทธิบัตร (Petty Patent)</b> คือ หนังสือสำคัญที่รัฐออกให้เพื่อคุ้มครองการประดิษฐ์จะมีลักษณะคล้ายกันกับการประดิษฐ์ แต่เป็นความคิดสร้างสรรค์ที่มีระดับการพัฒนาเทคโนโลยีไม่สูงมาก หรือเป็นการประดิษฐ์คิดค้นเพียงเล็กน้อย และมีประโยชน์ใช้สอยมากขึ้น</p>	
<p>4. จำนวนผลงานวิจัยหรือนวัตกรรมด้านการเกษตร ที่ผู้ประกอบการหรือชุมชนนำไปประโยชน์ในเชิงสังคมหรือเชิงพาณิชย์</p>	<p>งานวิจัยหรือนวัตกรรมด้านการเกษตรที่ได้ นำไปใช้ประโยชน์ สามารถนำไปแก้ปัญหาได้อย่างเป็นรูปธรรม โดยมีหลักฐานปรากฏอย่างชัดเจน ถึงการนำไปใช้งานก่อให้เกิดประโยชน์ได้จริง อย่างชัดเจน มีหนังสือรับรองการใช้ประโยชน์ที่มีการระบุรายละเอียดที่มีการนำไปใช้ประโยชน์ต่อหน่วยงาน หรือมีหนังสือตรวจรับงานว่าจ้างการทำวิจัยจากหน่วยงานภายนอกที่สนับสนุนทุนวิจัยประเภทของการใช้ประโยชน์จากงานวิจัยและงานสร้างสรรค์ มีดังนี้</p> <p><b>1. การใช้ประโยชน์เชิงสังคม</b> โดยมีหลักฐานที่สามารถแสดงได้ว่าการนำผลงานวิจัยหรือนวัตกรรมด้านการเกษตรไปใช้ประโยชน์ แก่สาธารณชนและมีข้อมูลแสดงให้เห็นถึงคุณภาพชีวิตของประชาชนที่ดีขึ้น หรือแสดงให้เห็นถึงการมีส่วนร่วมของชุมชนในกระบวนการวิจัย เช่น การพัฒนาโจทย์วิจัย การทำวิจัย การนำผลงานวิจัยไปใช้ประโยชน์กับชุมชน ทำให้เกิดการเปลี่ยนแปลงชุมชนในด้านต่าง ๆ ซึ่งจะต้องแสดงสถานการณ์ก่อนการเปลี่ยนแปลง กระบวนการทำให้เกิดการเปลี่ยนแปลง ผลลัพธ์หรือผลกระทบที่เกิดจากการเปลี่ยนแปลง เป็นต้น</p> <p><b>2. การใช้ประโยชน์เชิงพาณิชย์</b> มีการนำผลงานวิจัยหรืองานสร้างสรรค์ไปสู่การพัฒนาสิ่งประดิษฐ์ หรือผลิตภัณฑ์ซึ่งก่อให้เกิดรายได้ หรือการจดทะเบียนทรัพย์สินทางปัญญา ผลงานวิจัยหรือสร้างสรรค์ ที่เคยนำไปใช้ประโยชน์แล้ว สามารถนับซ้ำได้ หากมีการนำไปใช้ ประโยชน์ที่แตกต่างจากเดิมอย่างชัดเจน</p>	<p>จำนวนงานวิจัยหรือนวัตกรรมด้านการเกษตรที่ผู้ประกอบการหรือชุมชนนำไปใช้ประโยชน์ ในเชิงสังคมหรือเชิงพาณิชย์</p>
<p>5. จำนวนผลผลิตเกษตรที่ได้รับ การสร้างมูลค่าเพิ่มจากการบริการวิชาการ</p>	<p>- รวบรวมข้อมูลคำอธิบาย/นิยามจากมหาวิทยาลัย-</p>	<p>จำนวนผลผลิตเกษตรที่ได้รับการสร้างมูลค่าเพิ่มจากการบริการวิชาการ</p>

**ตัวชี้วัดเป้าหมายเชิงกลยุทธ์**



ตัวชี้วัด	นิยามตัวชี้วัด	เกณฑ์การประเมิน
1. จำนวนหลักสูตรร่วมกับสถานประกอบการเพื่อผลิตกำลังคนให้มีทักษะการสร้างนวัตกรรมสังคมหรือการเป็นผู้ประกอบการ	- รวบรวมข้อมูลคำอธิบาย/นิยามจากมหาวิทยาลัย-	จำนวนหลักสูตรร่วมกับสถานประกอบการเพื่อผลิตกำลังคนในมีทักษะการสร้างนวัตกรรมสังคมหรือการเป็นผู้ประกอบการ
2. จำนวนหลักสูตรระยะสั้นเพื่อพัฒนาทักษะการสร้างนวัตกรรมสังคมหรือการเป็นผู้ประกอบการ	- รวบรวมข้อมูลคำอธิบาย/นิยามจากมหาวิทยาลัย-	จำนวนหลักสูตรระยะสั้นเพื่อพัฒนาทักษะการสร้างนวัตกรรมสังคมหรือการเป็นผู้ประกอบการ
3. ร้อยละของจำนวนนิสิตหรือบัณฑิตที่เป็นผู้ประกอบการหรือมีผลงานด้านนวัตกรรม (ภายใน 5 ปี หลังจากจบการศึกษา) ต่อจำนวนผู้สำเร็จการศึกษาในรอบปีการศึกษาที่ผ่านมา	- รวบรวมข้อมูลคำอธิบาย/นิยามจากมหาวิทยาลัย-	ร้อยละของจำนวนนิสิตหรือบัณฑิตที่เป็นผู้ประกอบการหรือมีผลงาน ด้านนวัตกรรมสังคม (จบการศึกษาไม่เกิน 5 ปี) ต่อจำนวนผู้สำเร็จการศึกษาทุกระดับชั้นในรอบปีการศึกษาที่ผ่านมา
4. ความพึงพอใจของผู้ใช้บัณฑิต	คุณภาพบัณฑิตเป็นไปตามคุณสมบัติที่พึงประสงค์ของบัณฑิต (Graduate Attributes) ของคณะ/สถาบัน ที่สามารถให้สะท้อนอยู่ในผลของการจัดการศึกษาของหลักสูตร Program Outcomes (POs) ที่แตกย่อยออกเป็นผลการเรียนรู้คาดหวัง Expected Learning Outcomes (ELOs) ของวิชาในหลักสูตร โดยทั้ง Graduate Attributes, POs ตลอดจนถึง ELOs ของหลักสูตรจะต้องสอดคล้องส่งเสริมกัน (Alignment) สอดคล้องกับอัตลักษณ์ของบัณฑิตของคณะ/สถาบัน และ ELOs เป็นไปตามกรอบมาตรฐานคุณวุฒิ ระดับ อุดมศึกษาแห่งชาติ (Thai Qualifications Framework for Higher Education: TQF) ที่สะท้อนความต้องการของผู้ใช้บัณฑิตและผู้มีส่วนได้ส่วนเสีย	ระดับความพึงพอใจของผู้ใช้บัณฑิต เทียบกับระดับคะแนนเต็ม 5
5. จำนวนชุมชนหรือสถานประกอบการที่เป็นฐานเรียนรู้ในการผลิตกำลังคนให้มีทักษะการสร้างนวัตกรรมสังคมหรือการเป็นผู้ประกอบการ	- รวบรวมข้อมูลคำอธิบาย/นิยามจากมหาวิทยาลัย-	จำนวนชุมชนหรือสถานประกอบการที่เป็นฐานเรียนรู้ในการผลิตกำลังคนให้มีทักษะการสร้างนวัตกรรมสังคมหรือการเป็นผู้ประกอบการ
6. จำนวนสิทธิบัตร/อนุสิทธิบัตร	สิทธิบัตร (Patent) หมายถึง หนังสือสำคัญที่รัฐออกให้เพื่อคุ้มครองการประดิษฐ์ (Invention) หรือการออกแบบผลิตภัณฑ์ (Product Design) ที่มีลักษณะตามที่กฎหมายกำหนด เป็นสิทธิพิเศษ ที่ให้ผูประดิษฐ์คิดค้นหรือผู้ออกแบบผลิตภัณฑ์ มีสิทธิที่จะผลิตสินค้า จำหน่ายสินค้าแต่เพียงผู้เดียว ในช่วงระยะเวลาหนึ่ง การประดิษฐ์ (Invention) หมายถึง	จำนวนผลงานวิจัยหรือนวัตกรรมที่ได้รับรางวัลสิทธิบัตร/อนุสิทธิบัตร

ตัวชี้วัด	นิยามตัวชี้วัด	เกณฑ์การประเมิน
	<p>ความคิดสร้างสรรค์เกี่ยวกับ ลักษณะองค์ประกอบ โครงสร้างหรือกลไกของผลิตภัณฑ์ รวมทั้งกรรมวิธี ในการผลิตการรักษา หรือปรับปรุงคุณภาพของ ผลิตภัณฑ์ให้ดีขึ้น หรือทำให้เกิดผลิตภัณฑ์ขึ้นใหม่ ที่แตกต่างไปจากเดิม เช่น กลไกของเครื่องยนต์ ,ยา รักษาโรค ,วิธีการในการเก็บรักษาพืชผักผลไม้ไม่ให้น่าเสียเร็วเกินไป เป็นต้น</p> <p><b>อนุสิทธิบัตร (Petty Patent)</b> คือ หนังสือสำคัญที่รัฐ ออกให้เพื่อคุ้มครองการประดิษฐ์จะมีลักษณะ คล้ายกันกับการประดิษฐ์ แต่เป็นความคิดสร้างสรรค์ ที่มีระดับการพัฒนาเทคโนโลยีไม่สูงมาก หรือเป็น การประดิษฐ์คิดค้นเพียงเล็กน้อย และมีประโยชน์ใช้ สอยมากขึ้น</p>	
<p>7. จำนวนผลงานวิจัยหรือนวัตกรรมสังคมที่ผู้ประกอบการหรือชุมชน เกษตรนำไปใช้ประโยชน์ในเชิงสังคมหรือเชิง พาณิชย</p>	<p>งานวิจัยหรือนวัตกรรมด้านการเกษตรที่ได้ นำไปใช้ ประโยชน์ สามารถนำไปแก้ปัญหาได้อย่างเป็น รูปธรรม โดยมีหลักฐานปรากฏอย่างชัดเจน ถึงการ นำไปใช้จนก่อให้เกิดประโยชน์ได้จริง อย่างชัดเจน มี หนังสือรับรองการใช้ประโยชน์ที่มีการระบุ รายละเอียดที่มีการนำไปใช้ประโยชน์ต่อหน่วยงาน หรือมีหนังสือตรวจรับงานว่าจ้างการทำวิจัยจาก หน่วยงานภายนอกที่สนับสนุนทุนวิจัย ประเภทของ การใช้ประโยชน์จากงานวิจัยและงานสร้างสรรค์ มี ดังนี้</p> <p><b>1. การใช้ประโยชน์เชิงสังคม</b> โดยมีหลักฐานที่ สามารถแสดงได้ว่าการนำผลงานวิจัยหรือนวัตกรรมด้านการเกษตรไปใช้ประโยชน์ แก่ สาธารณชนและมีข้อมูลแสดงให้เห็นถึงคุณภาพชีวิต ของประชาชนที่ดีขึ้น หรือแสดงให้เห็นถึงการมีส่วนร่วมของชุมชนในกระบวนการวิจัย เช่น การพัฒนา โจทย์วิจัย การทำวิจัย การนำผลงานวิจัยไปใช้ ประโยชน์กับชุมชน ทำให้เกิดการเปลี่ยนแปลง ชุมชนในด้านต่าง ๆ ซึ่งจะต้องแสดงสถานการณ์ก่อน การเปลี่ยนแปลง กระบวนการทำให้เกิดการ เปลี่ยนแปลง ผลลัพธ์หรือผลกระทบที่เกิดจากการ เปลี่ยนแปลง เป็นต้น</p> <p><b>2. การใช้ประโยชน์เชิงพาณิชย์</b> มีการนำ ผลงานวิจัยหรืองานสร้างสรรค์ไปสู่การพัฒนา สิ่งประดิษฐ์ หรือผลิตภัณฑ์ซึ่งก่อให้เกิดรายได้ หรือ การจดทะเบียนทรัพย์สินทางปัญญา ผลงานวิจัย หรือสร้างสรรค์ ที่เคยนำไปใช้ประโยชน์แล้ว สามารถนับซ้ำได้ หากมีการนำไปใช้ ประโยชน์ที่ แตกต่างจากเดิมอย่างชัดเจน</p>	<p>จำนวนงานวิจัยหรือนวัตกรรม ด้านการเกษตรที่ ผู้ประกอบการหรือชุมชน นำไปใช้ประโยชน์ ในเชิงสังคม หรือเชิงพาณิชย์</p>

ตัวชี้วัด	นิยามตัวชี้วัด	เกณฑ์การประเมิน
8. ร้อยละผลงานวิจัยที่เผยแพร่ในระดับชาติหรือนานาชาติ	ผลงานวิชาการเป็นข้อมูลที่สำคัญในการแสดงให้เห็นว่าอาจารย์ประจำได้สร้างสรรค์ขึ้น เพื่อแสดงให้เห็นถึงความก้าวหน้าทางวิชาการและการพัฒนาองค์ความรู้อย่างต่อเนื่อง เป็นผลงานที่มีคุณค่า สมควรส่งเสริมให้มีการเผยแพร่และนำไปใช้ประโยชน์ ผลงานวิชาการอาจอยู่ในรูปของบทความวิจัยหรือบทความวิชาการ ผลงานสร้างสรรค์สิ่งประดิษฐ์หรือผลงานที่ตอบสนองต่อความต้องการของผู้ประกอบการในภาคส่วนต่าง ๆ ทั้งในระดับสถาบันระดับชาติ ระดับภูมิภาค หรือระดับนานาชาติ อาจารย์ประจำ หมายถึง พนักงานมหาวิทยาลัยและบุคลากรที่มีสัญญาจ้างกับ มหาวิทยาลัยทั้งปีการศึกษาซึ่งมีหน้าที่ความรับผิดชอบตามพันธกิจหลักของมหาวิทยาลัย	<b>วิธีการคำนวณ</b> ร้อยละของงานวิจัยที่ตีพิมพ์เผยแพร่ = จำนวนงานวิจัยที่ตีพิมพ์เผยแพร่/จำนวนอาจารย์ประจำทั้งหมด*100 <u>การคำนวณข้อมูลจำแนกเป็น</u> (1) ระดับชาติ (2) ระดับนานาชาติ
9. ร้อยละผลงานวิจัยที่ได้รับการอ้างอิงในระดับชาติหรือนานาชาติ	การอ้างอิงผลงานทางวิชาการมีความสำคัญและมีประโยชน์ต่อนักวิจัยและผู้ที่เกี่ยวข้อง เช่น ช่วยให้ทราบถึงอิทธิพลของบทความวิจัยนั้น และช่วยค้ำหานักวิจัยที่สำคัญ ปัจจุบันฐานข้อมูลเพื่อการสืบค้นการ อ้างอิงผลงานทางวิชาการมีเพิ่มมากขึ้น ซึ่งฐานข้อมูลที่สำคัญได้แก่ Web of Science, Scopus, Google Scholar และ TCI เป็นต้น <b>ผลงานทางวิชาการ</b> หมายถึง บทความวิจัยหรือบทความวิชาการ ที่ตีพิมพ์ในวารสารวิชาการ (Journal) ทั้งระดับชาติและนานาชาติ <b>การอ้างอิงผลงานทางวิชาการ (Citation)</b> หมายถึง การอ้างอิงบทความวิจัยหรือบทความวิชาการที่ตีพิมพ์ในวารสารวิชาการ (Journal) ทั้งระดับชาติและนานาชาติใน Refereed Journal หรือในฐานข้อมูล ระดับชาติหรือระดับนานาชาติ ทั้งนี้ ไม่นับซ้ำ แม้ว่าบทความวิจัยนั้นจะได้รับการอ้างอิงหลายครั้ง <b>อาจารย์ประจำ</b> หมายถึง พนักงานมหาวิทยาลัยและบุคลากรที่มีสัญญาจ้างกับมหาวิทยาลัยทั้งปีการศึกษา ซึ่งมีหน้าที่ความรับผิดชอบตามพันธกิจหลักของมหาวิทยาลัย	<b>วิธีการคำนวณ</b> ร้อยละของผลงานวิจัยตีพิมพ์ที่ได้รับการอ้างอิง = จำนวนผลงานตีพิมพ์ที่ได้รับการอ้างอิง/จำนวนอาจารย์ประจำทั้งหมด*100
10. ร้อยละการเพิ่มขึ้นของทุนวิจัยจากภายนอกที่สนับสนุนการสร้างนวัตกรรม		
11. ร้อยละการเพิ่มขึ้นของงบประมาณจากแหล่งทุนภายนอกสนับสนุนการบริการวิชาการ/สร้างผู้ประกอบการใหม่/ธุรกิจใหม่		
12. จำนวนโครงการบริการวิชาการที่ก่อให้เกิดนวัตกรรมสังคม		

ตัวชี้วัด	นิยามตัวชี้วัด	เกณฑ์การประเมิน
หรือการเป็นผู้ประกอบการ		
13. จำนวนชุมชนหรือสถานประกอบการที่มีกิจกรรมความร่วมมือเพื่อสร้างนวัตกรรมสังคมหรือผู้ประกอบการเกษตร		
14. จำนวนชุมชนหรือสถานประกอบการที่นำนวัตกรรมทางด้านเกษตรไปใช้ประโยชน์ในเชิงสังคมหรือเชิงพาณิชย์		
15. จำนวนผลผลิตเกษตรที่ได้รับบริการวิชาการและก่อให้เกิดมูลค่าเพิ่ม	การสร้างมูลค่าเพิ่มให้กับสินค้าหรือผลผลิต หมายถึง การปรับปรุงหรือการพัฒนาเพื่อให้มีมูลค่าทางเศรษฐกิจเพิ่มมากขึ้น	จำนวนผลผลิตเกษตรที่ได้รับบริการวิชาการและก่อให้เกิดมูลค่าเพิ่ม
16. รายได้ที่เกิดจากโครงการบริการวิชาการ	-	
17. ร้อยละของบุคลากรที่แลกเปลี่ยนความรู้สู่ภาคธุรกิจ/ภาคอุตสาหกรรม	-	
18. คะแนนการประเมินตามเกณฑ์คุณภาพการศึกษาสู่ความเป็นเลิศ(EdPEX)	-	คะแนนการประเมินตามเกณฑ์คุณภาพการศึกษาสู่ความเป็นเลิศ (EdPEX) โดย Assessor
19. ระดับคุณธรรมและความโปร่งใสในการดำเนินงานของคณะเทคโนโลยีและการพัฒนาชุมชน	เพื่อให้การปฏิบัติหน้าที่ของผู้ปฏิบัติงานในมหาวิทยาลัยเป็นไปตามจรรยาบรรณ การบริหารงานอย่างมีจริยธรรม รวมทั้งปลูกและปลุกจิตสำนึกต่อต้านการทุจริต เน้นการปรับเปลี่ยนความคิดของผู้ปฏิบัติงานในมหาวิทยาลัย ให้คำนึงถึงผลประโยชน์สาธารณะ และปฏิบัติงานตามหลักธรรมาภิบาล โปร่งใส ตรวจสอบได้	คะแนนผลการประเมินคุณธรรมและความโปร่งใสในการดำเนินงานของคณะฯ โดย ปช.
20. อัตราการเพิ่มขึ้นของรายได้	<p><b>รายได้</b> หมายถึง รายได้ที่มาจากรายได้ค่าธรรมเนียมการศึกษาและรายได้อื่นของคณะเทคโนโลยีและการพัฒนาชุมชน</p> <p><b>รายได้ค่าธรรมเนียมการศึกษา</b> หมายถึง รายได้จากค่าธรรมเนียมการศึกษาเหมาจ่ายจากการจัดการศึกษา</p> <p><b>รายได้อื่น</b> หมายถึง รายได้ที่นอกเหนือจากรายได้จากจัดการศึกษา ได้แก่</p> <ol style="list-style-type: none"> <li>1. รายได้จากโครงการบริการวิชาการ (นับวงเงินที่จัดเก็บได้ ไม่หักค่าธรรมเนียมบริการวิชาการ)</li> <li>2. ทุนวิจัยจากแหล่งภายนอก (นับวงเงินที่ได้รับทั้งโครงการ)</li> <li>3. เงินบริจาค</li> <li>4. รายได้จากโครงการเงินทุนหมุนเวียน</li> <li>5. เงินรับฝากลักษณะที่ได้รับเป็นเงินอุดหนุนหรืองบประมาณจากแหล่งภายนอก</li> </ol>	<ol style="list-style-type: none"> <li>1. รายได้ที่เพิ่มขึ้น = รายได้ในปีนี้ – รายได้ในปีก่อนการศึกษาที่ผ่านมา</li> <li>2. ร้อยละของรายได้ที่เพิ่มขึ้น = รายได้ที่เพิ่มขึ้น/รายได้ในปีก่อนการศึกษาที่ผ่านมา*100</li> </ol>

ตัวชี้วัด	นิยามตัวชี้วัด	เกณฑ์การประเมิน
	6. รายได้จากการบริหารสินทรัพย์ของคณะ 7. รายได้อื่น ๆ	
21. จำนวนระบบเทคโนโลยีสารสนเทศหรือระบบดิจิทัลที่สนับสนุนการดำเนินงานของคณะ		จำนวนระบบเทคโนโลยีสารสนเทศหรือระบบดิจิทัลที่สนับสนุนการดำเนินงานของคณะ
22. จำนวนผลงาน/นวัตกรรมที่สามารถแก้ไขปัญหาในการทำงานหรือปรับปรุงงานให้ดีขึ้น		จำนวนผลงาน/นวัตกรรมที่สามารถแก้ไขปัญหาในการทำงานหรือปรับปรุงงานให้ดีขึ้น
23. จำนวนบุคลากรที่ได้รับการดำรงตำแหน่งทางวิชาการที่สูงขึ้น (สายวิชาการและสายสนับสนุน)		จำนวนบุคลากรที่ได้รับการดำรงตำแหน่งทางวิชาการที่สูงขึ้น (สายวิชาการและสายสนับสนุน)
24. คะแนนดัชนีความสุข	การสร้างองค์กรสุขภาวะ (Happy Workplace) เป็นแนวทางหนึ่งในการบริหารจัดการชีวิตให้คนในองค์กรมีความสุข มีชีวิตที่สมดุล (Quality Work Life) ทำงานได้ ใช้ชีวิตได้ และอยู่ในที่ทำงานได้ โดยมีแนวคิด การจัดสมดุลชีวิตของมนุษย์ด้วย ความสุขเก้าประการ (Happy 9) คือ 1) สุขภาพดี (Happy Body) 2) น้ำใจดี (Happy Heart) 3) ผ่อนคลายดี (Happy Relax) 4) ใฝ่รู้ดี (Happy Brain) 5) จิตวิญญาณดี (Happy Soul) 6) การเงินดี (Happy Money) 7) ครอบครัวดี (Happy Family) 8) สังคมดี (Happy Society) 9) การงานดี (Happy Work Life) สอดคล้องกับมิติการเสริมสร้างสุขภาวะองค์กรของ สสส. การประเมินดัชนีความสุขของบุคลากร ดำเนินการประเมินด้วยเครื่องวัดความสุข Happinometer Online ของมหาวิทยาลัยมหิดล และกำหนดเป้าหมายผู้ตอบแบบประเมิน ร้อยละ 70 ของบุคลากรทั้งหมดในสำนักงาน	<b>วิธีการคำนวณ</b> ผลการประเมินค่าเฉลี่ยดัชนีความสุขของบุคลากร ในทุกระดับของคณะเทคโนโลยีและการพัฒนาชุมชน