

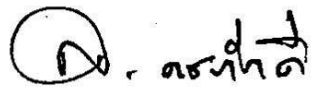
รายงานผลการดำเนินงาน
แผนปฏิบัติการ
ประจำปีงบประมาณ พ.ศ.2565

คณะเทคโนโลยีและการพัฒนาชุมชน



คำนำ

แผนปฏิบัติการคณะเทคโนโลยีและการพัฒนาชุมชน ประจำปีงบประมาณ พ.ศ. 2565 ฉบับนี้ จัดทำขึ้น เพื่อเป็นแนวปฏิบัติงานประจำปีสำหรับบุคลากรในคณะเทคโนโลยีและการพัฒนาชุมชน ซึ่งแผนปฏิบัติการอยู่ ภายใต้กรอบแผนยุทธศาสตร์การพัฒนามหาวิทยาลัยทักษิณ 20 ปี (พ.ศ. 2561-2580) แผนกลยุทธ์มหาวิทยาลัย ทักษิณ พ.ศ.2563 - 2567 และแผนกลยุทธ์คณะเทคโนโลยีและการพัฒนาชุมชน พ.ศ.2564 - 2568 โดยมีการ กำหนดกลยุทธ์ ตัวชี้วัดหลัก ตัวชี้วัดเป้าหมายเชิงกลยุทธ์ โครงการและกิจกรรมสำคัญ ในแต่ละประเด็นเป้าหมาย เพื่อบุคลากรในคณะฯ ยึดถือแนวปฏิบัติในการดำเนินงาน ประจำปีงบประมาณ พ.ศ.2565 อีกทั้งเพื่อผลักดันการ ดำเนินงานสำหรับการผลิตกำลังคนด้านเกษตรเพื่อสร้างนวัตกรรมสังคมและการเป็นผู้ประกอบการ และต่อยอด ศักยภาพที่มีอยู่เดิมให้เกิดประโยชน์สูงสุดต่อสังคมและชุมชน หวังเป็นอย่างยิ่งว่าแผนปฏิบัติการคณะเทคโนโลยี และการพัฒนาชุมชน ประจำปีงบประมาณ พ.ศ. 2564 จะเป็นประโยชน์และเป็นแนวทางในการพัฒนาคณะฯ ให้ เกิดประโยชน์สูงสุด และขับเคลื่อนไปสู่การบรรลุวิสัยทัศน์ต่อไป



(ผู้ช่วยศาสตราจารย์ ดร.สุรศักดิ์ ชชภักดี)
คณบดีคณะเทคโนโลยีและการพัฒนาชุมชน
มหาวิทยาลัยทักษิณ วิทยาเขตพัทลุง

สารบัญ

บทสรุปผู้บริหาร	4
ข้อมูลพื้นฐานคณะเทคโนโลยีและการพัฒนาชุมชน	11
แนวคิดการบริหารและพัฒนาคณะเทคโนโลยีและการพัฒนาชุมชน	19
รายงานแผนปฏิบัติการคณะเทคโนโลยีและการพัฒนาชุมชน ประจำปีงบประมาณ พ.ศ.2565	32

บทสรุปผู้บริหาร

คณะเทคโนโลยีและการพัฒนาชุมชน ได้ทบทวนและจัดทำแผนปฏิบัติการ ประจำปีงบประมาณ พ.ศ. 2565 ซึ่งสอดคล้องกับแผนกลยุทธ์คณะเทคโนโลยีและการพัฒนาชุมชน พ.ศ.2564 – 2568 อยู่ภายใต้กรอบแผนยุทธศาสตร์การพัฒนามหาวิทยาลัยทักษิณ 20 ปี (พ.ศ.2561-2580) และแผนกลยุทธ์มหาวิทยาลัยทักษิณระยะ 5 ปี (พ.ศ.2563-2567) โดยมหาวิทยาลัยได้ปรับเปลี่ยนวิสัยทัศน์เป็น “มุ่งสู่การเป็นมหาวิทยาลัยนวัตกรรมสังคมระดับแนวหน้าของประเทศภายในปี 2567” ให้สอดคล้องกับการกำหนดกลุ่มอุดมศึกษาเชิงยุทธศาสตร์ของกระทรวง อววน.กลุ่มที่ 2 การพัฒนาเทคโนโลยีและส่งเสริมการสร้างนวัตกรรมสังคม จากการพัฒนาปรับเปลี่ยนทิศทางของมหาวิทยาลัย คณะเทคโนโลยีและการพัฒนาชุมชนได้ตอบสนองนโยบายของมหาวิทยาลัย และได้ทบทวนและกำหนดวิสัยทัศน์ที่สอดคล้องกับมหาวิทยาลัยดังนี้ “เป็นองค์กรชั้นนำในการพัฒนากำลังคนด้านเกษตรเพื่อสร้างนวัตกรรมสังคมและมีทักษะการเป็นผู้ประกอบการในภาคใต้ ภายในปี 2568” ซึ่งมุ่งมั่นที่จะเป็นคณะชั้นนำทางด้านเกษตรใน 3 อันดับแรกของภาคใต้ โดย ส่งมอบคุณค่าผ่านพันธกิจหลัก 4 ด้าน ได้แก่

1. ผลิตรากำลังคนที่มีคุณภาพเพื่อสร้างนวัตกรรมสังคมเกษตร
2. ผลิตผลงานวิจัยและนวัตกรรมเพื่อสร้างเสถียรภาพทางอาชีพของชุมชนและสังคมเกษตร
3. สร้างและยกระดับผู้ประกอบการด้านการเกษตร ด้วยผลงานวิจัยและนวัตกรรม เพื่อเพิ่มขีด

ความสามารถการแข่งขันในระดับประเทศ แผนปฏิบัติการคณะเทคโนโลยีและการพัฒนาชุมชน ประจำปีงบประมาณ พ.ศ. 2565 จัดทำขึ้น

โดยมีวัตถุประสงค์หลัก เพื่อเป็นแนวทางการปฏิบัติงาน ประจำปีงบประมาณ พ.ศ.2565 และเพื่อให้การดำเนินงานของคณะฯ ได้มุ่งสู่ ภายใต้วิสัยทัศน์ “เป็นองค์กรชั้นนำในการพัฒนากำลังคนด้านเกษตรเพื่อสร้างนวัตกรรมสังคมและมีทักษะการเป็นผู้ประกอบการในภาคใต้ ภายในปี 2568” ซึ่งสอดคล้องกับทิศทางการพัฒนามหาวิทยาลัย ที่ต้องการเป็นมหาวิทยาลัยนวัตกรรมสังคมระดับแนวหน้าของประเทศภายในปี 2567 ซึ่งการจัดทำแผนปฏิบัติการได้ให้ความสำคัญกับกระบวนการมีส่วนร่วมของบุคลากรคณะเทคโนโลยีและการพัฒนา ผ่านกลไกการระดมความคิดเห็น มีการวิเคราะห์บริบทเชิงกลยุทธ์ที่คาดว่าจะส่งผลต่อทิศทางการพัฒนาคณะเทคโนโลยีและการพัฒนาชุมชน โดยในการดำเนินการเพื่อขับเคลื่อนคณะเทคโนโลยีและการพัฒนาชุมชน ไปสู่วิสัยทัศน์ดังกล่าว

มีอัตลักษณ์ มีคุณภาพ มาตรฐาน เป็นที่ยอมรับ และเป็น “ผู้นำในการผลิตกำลังคนด้านเกษตรเพื่อสร้างนวัตกรรมสังคมและการเป็นผู้ประกอบการ ในระดับภูมิภาค” ต่อไป

จากการดำเนินงานตามแผนปฏิบัติการคณะเทคโนโลยีและการพัฒนาชุมชน ประจำปีงบประมาณ พ.ศ. 2565 มีตัวชี้วัดทั้งหมด 74 ตัวชี้วัด บรรลุเป้าหมาย 68 ตัวชี้วัด คิดเป็นร้อยละ 91.89 และไม่บรรลุเป้าหมาย 6 ตัวชี้วัด คิดเป็นร้อยละ 8.11 รายละเอียดดังนี้

01 เพิ่มขีดความสามารถของกำลังคนให้มีความสามารถในการสร้างสรรค์ผลงานเทคโนโลยีและนวัตกรรมด้านการเกษตรและการเป็นผู้ประกอบการ พบว่า ตัวชี้วัดทั้งหมด 17 ตัวชี้วัด บรรลุเป้าหมาย 14 ตัวชี้วัด คิดเป็นร้อยละ 82.35 ไม่บรรลุเป้าหมาย 3 ตัวชี้วัด คิดเป็นร้อยละ 17.65

02 พัฒนางานวิจัยนวัตกรรมที่ตอบโจทย์การพัฒนาเชิงพื้นที่และเพิ่มขีดความสามารถการแข่งขันด้านผลิตภาพทางการเกษตรให้สังคมเกษตรดำรงชีวิตเป็นสุขและมีคุณค่า พบว่า ตัวชี้วัดทั้งหมด 14 ตัวชี้วัด บรรลุเป้าหมาย 14 ตัวชี้วัด คิดเป็นร้อยละ 100

O3 บริการวิชาการโดยการถ่ายทอดความรู้ เทคโนโลยี และนวัตกรรมเพื่อส่งเสริมการพัฒนาสังคมเกษตรในพื้นที่ภาคใต้ พบว่า ตัวชี้วัดทั้งหมด 14 ตัวชี้วัด บรรลุเป้าหมาย 12 ตัวชี้วัด คิดเป็นร้อยละ 85.72 ไม่บรรลุเป้าหมาย 2 ตัวชี้วัด คิดเป็นร้อยละ 14.28

O4 พัฒนาระบบบริหารจัดการสู่ความเป็นเลิศและยั่งยืน พบว่า ตัวชี้วัดทั้งหมด 29 ตัวชี้วัด บรรลุเป้าหมาย 28 ตัวชี้วัด คิดเป็นร้อยละ 96.55 ไม่บรรลุเป้าหมาย 1 ตัวชี้วัด คิดเป็นร้อยละ 3.45

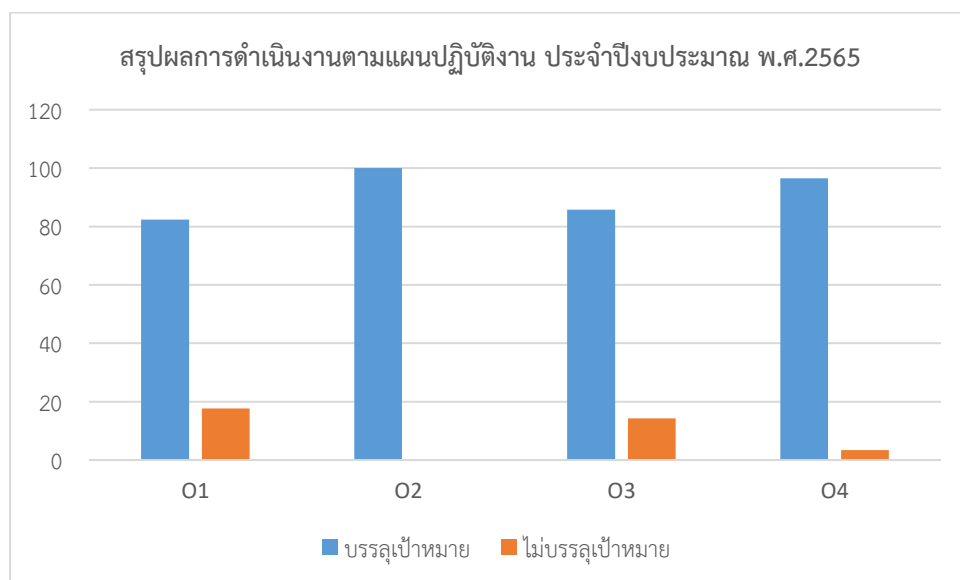
ปัญหาและอุปสรรค จากดำเนินงานตามแผนปฏิบัติการ ประจำปีงบประมาณ พ.ศ.2565 ดังนี้

1. การพัฒนานิสิตให้เป็นที่ยอมรับของตลาดแรงงานยังน้อย
2. เมื่อมหาวิทยาลัย อยู่กลุ่มที่ 2 กลุ่มพัฒนาเทคโนโลยีและส่งเสริมการสร้างนวัตกรรม ในปีงบประมาณ พ.ศ. 2565 ซึ่งการปรับปรุงหลักสูตรของคณะฯ เพื่อให้เป็นไปตามนโยบายของมหาวิทยาลัย คาดว่า ผลผลิตที่จะเกิดขึ้นตามนโยบายจะอยู่ในระหว่างปีงบประมาณ พ.ศ. 2568
3. การได้รับรางวัลด้านนวัตกรรมสังคมยังน้อย

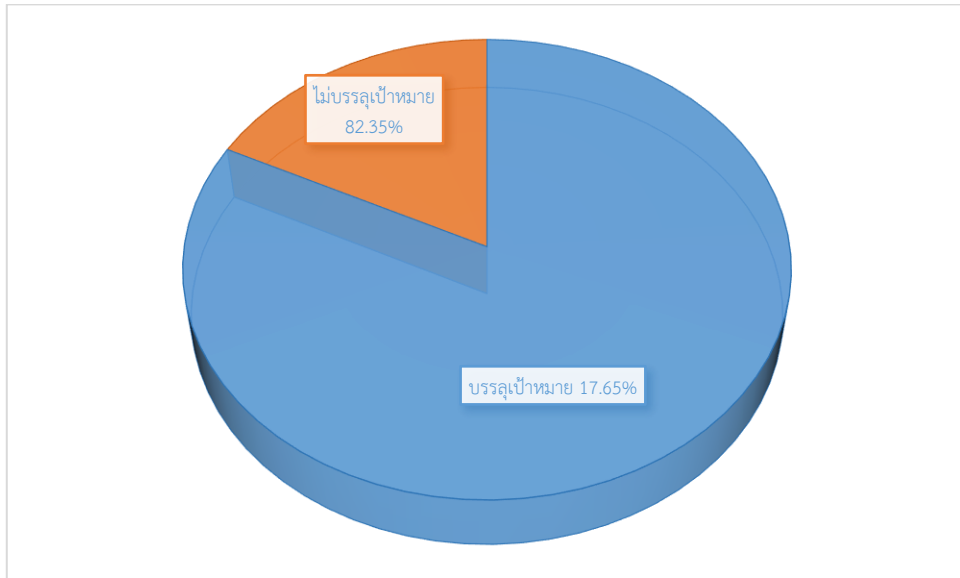
แนวทางแก้ไขปัญหาและข้อเสนอแนะ

1. คณะฯ ดำเนินการปรับปรุงหลักสูตรฯ ทุกหลักสูตรของคณะฯ เพื่อให้ได้หลักสูตรเป็นที่ต้องการของตลาดแรงงาน พร้อมทั้งพัฒนานิสิตให้เป็นที่ต้องการของตลาดแรงงานเช่นกัน
2. ส่งเสริมและสนับสนุนอาจารย์และนิสิต ให้มีการนำเสนอผลงานทางวิชาการมากยิ่งขึ้น
3. ส่งเสริมและสนับสนุนนิสิตและบัณฑิต ให้เป็นผู้ประกอบการหรือสร้างนวัตกรรมการเกษตรมากยิ่งขึ้น

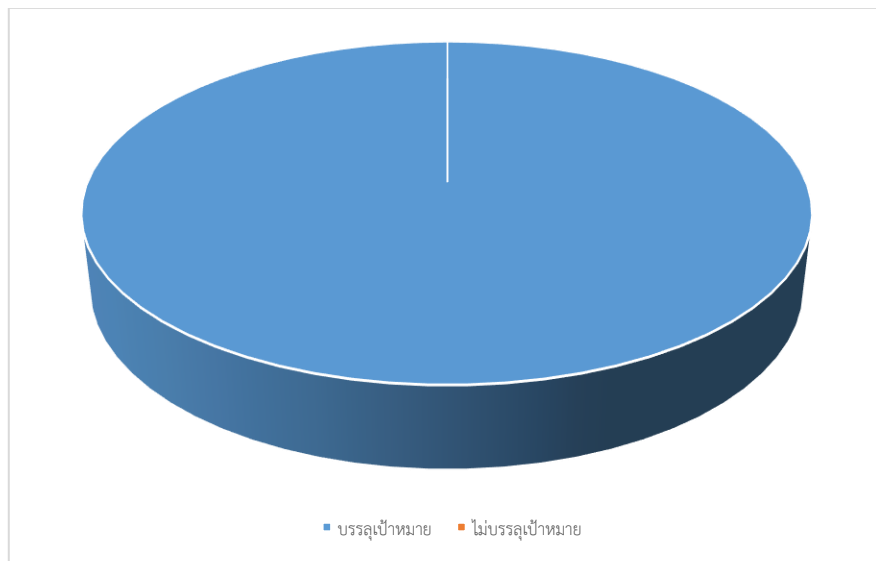
รายงานผลการดำเนินงานตามแผนปฏิบัติการของคณะฯ ประจำปีงบประมาณ พ.ศ.2565 ฉบับนี้ จะทำให้ทราบผลการดำเนินงานทั้งปี เพื่อให้ในปีถัดไปคณะฯ นำมาทบทวนและให้บรรลุเป้าหมายที่วางไว้มากที่สุด และเพื่อให้บรรลุวิสัยทัศน์เกิดผลลัพธ์และผลสัมฤทธิ์ และเพื่อการพัฒนาคณะเทคโนโลยีและการพัฒนาชุมชนต่อไป



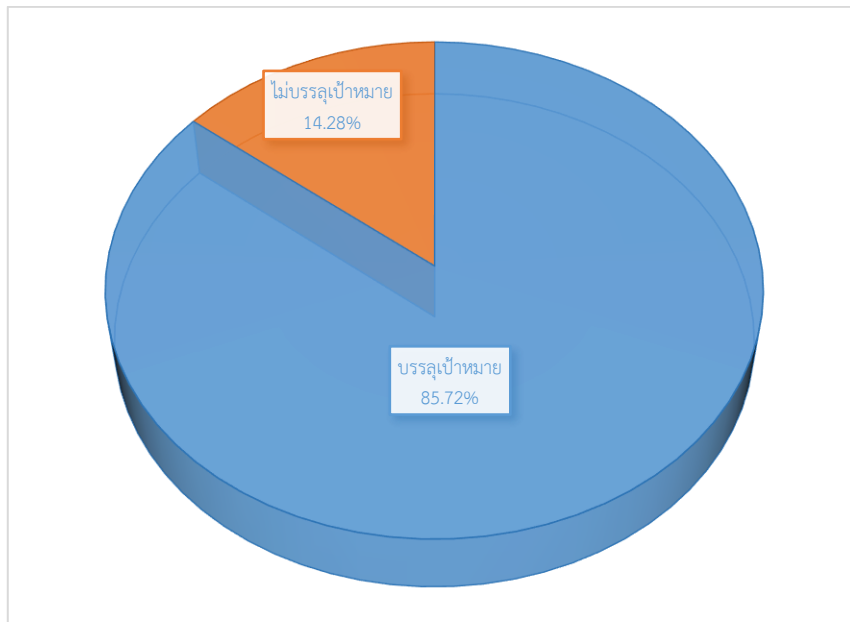
O1 เพิ่มขีดความสามารถของกำลังคนให้มีความสามารถในการสร้างสรรค์ผลงานเทคโนโลยีและนวัตกรรมด้านการเกษตรและการเป็นผู้ประกอบการ



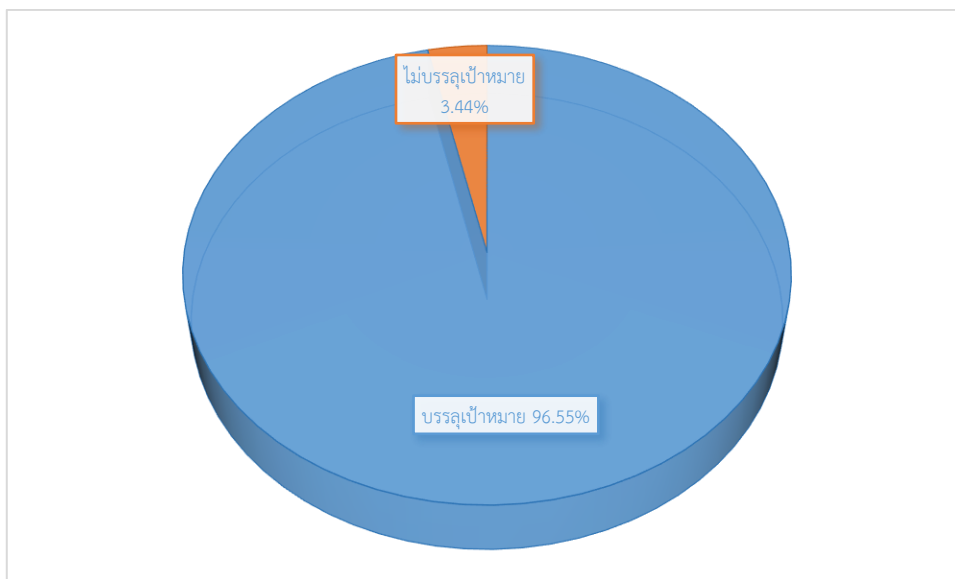
O2 พัฒนางานวิจัยนวัตกรรมที่ตอบโจทย์การพัฒนาเชิงพื้นที่และเพิ่มขีดความสามารถการแข่งขัน
ด้านผลิตภาพทางการเกษตรให้สังคมเกษตรดำรงชีวิตเป็นสุขและมีคุณค่า



03 บริการวิชาการโดยการถ่ายทอดความรู้ เทคโนโลยี และนวัตกรรมเพื่อส่งเสริมการพัฒนาสังคม
เกษตร ในพื้นที่ภาคใต้



04 พัฒนาระบบบริหารจัดการสู่ความเป็นเลิศและยั่งยืน



สรุปผลการดำเนินงานตามแผนปฏิบัติการรายตัวชี้วัด ดังนี้

เป้าหมาย	กลยุทธ์	จำนวนตัวชี้วัด	บรรลุเป้าหมาย	ไม่บรรลุเป้าหมาย
O1 เพิ่มขีดความสามารถของกำลังคนให้มีความสามารถในการสร้างสรรค์ผลงานเทคโนโลยีและนวัตกรรมด้านการเกษตรและการเป็นผู้ประกอบการ	1. พัฒนาหลักสูตรที่เน้นการสร้างบัณฑิตที่มีความรู้คุณลักษณะ และทักษะในการสร้างนวัตกรรมสังคมหรือการเป็นผู้ประกอบการและสอดคล้องกับความต้องการของสังคม	4	3	1
	2. พัฒนาหลักสูตรระยะสั้น (Non-degree/Pre-degree) ที่เสริมสร้างสมรรถนะกำลังคนในการพัฒนานวัตกรรมสังคมหรือการเป็นผู้ประกอบการ	4	3	1
	3. ปฏิรูปการจัดการเรียนรู้ที่มุ่งให้นักศึกษามีความรู้คุณลักษณะ และทักษะในการสร้างนวัตกรรมสังคมหรือการเป็นผู้ประกอบการ	6	5	1
	4. พัฒนานิสิตตามอัตลักษณ์ของคณะและมหาวิทยาลัยตามกรอบมาตรฐานคุณวุฒิระดับอุดมศึกษาแห่งชาติ (TQF) 5 ด้าน มีทักษะการเรียนรู้ในศตวรรษที่ 21 และมีผลการเรียนรู้ที่คาดหวัง (Expected Learning Outcome, ELO)	1	1	-
	5. ปฏิรูปการจัดการเรียนรู้ที่เน้นการเรียนรู้เชิงบูรณาการจากแหล่งเรียนรู้ หรือประสบการณ์ตรงในชุมชน โดยการมีส่วนร่วมของชุมชน หรือสถานประกอบการหรือหน่วยงานภาครัฐ	2	2	-
O2 พัฒนางานวิจัยนวัตกรรมที่ตอบโจทย์การพัฒนาเชิงพื้นที่และเพิ่มขีดความสามารถการแข่งขันด้านผลิตภาพทางการเกษตรให้สังคมเกษตรดำรงชีวิตเป็นสุขและมีคุณค่า	1. พัฒนาศักยภาพนักวิจัยให้สามารถสร้างผลงานวิจัยที่มุ่งเน้นนวัตกรรมสังคม และสิทธิบัตรหรือ อนุสิทธิบัตร	11	11	-
	2. พัฒนาศักยภาพนักวิจัยให้สามารถสร้างผลงานวิจัยในระดับชาติหรือนานาชาติที่ตอบสนองยุทธศาสตร์ด้านการวิจัยของประเทศ	3	3	-
O3 บริการวิชาการโดยการถ่ายทอดความรู้ เทคโนโลยี และนวัตกรรมเพื่อส่งเสริมการพัฒนาสังคมเกษตร ในพื้นที่ภาคใต้	1. การพัฒนาระบบและส่งเสริมการขอรับสนับสนุนงบประมาณจากแหล่งทุนภายนอกเพื่อการสร้างนวัตกรรมและพัฒนากการเป็นผู้ประกอบการ	8	8	-
	2. การพัฒนาความร่วมมือทางด้านบริการวิชาการกับองค์กรภาครัฐ เอกชน ธุรกิจ หรืออุตสาหกรรม เพื่อส่งเสริมการสร้างนวัตกรรมของผู้ประกอบการหรือการสร้างผู้ประกอบการรายใหม่	2	1	1
	3. ส่งเสริมให้มีหลักสูตรต่อเนื่องและการบริการวิชาการเพื่อชุมชนและการหารายได้	4	3	1
O4 พัฒนาระบบบริหารจัดการสู่ความเป็นเลิศและยั่งยืน	1. พัฒนาระบบการบริหารจัดการและระบบคุณภาพของคณะตามเกณฑ์คุณภาพการศึกษาสู่ความเป็นเลิศ (EdPEX)	7	7	-
	2. พัฒนาการดำเนินงานตามหลักธรรมาภิบาล	6	6	-

เป้าหมาย	กลยุทธ์	จำนวน ตัวชี้วัด	บรรลุ เป้าหมาย	ไม่บรรลุ เป้าหมาย
	3. พัฒนาระบบการบริหารการเงินและจัดการต้นทุนให้มีประสิทธิภาพ	5	5	-
	4. พัฒนาระบบเทคโนโลยีสารสนเทศหรือระบบดิจิทัลที่สนับสนุนการดำเนินงานของคณะ	1	1	-
	5. ส่งเสริมและสนับสนุนให้บุคลากรสร้างผลงานหรือนวัตกรรมที่สามารถแก้ไขปัญหาในการทำงานหรือปรับปรุงงานให้ดียิ่งขึ้น	1	1	
	6. พัฒนาระบบบริหารและทรัพยากรมนุษย์ที่มีประสิทธิภาพ สู่องค์กรแห่งความสุข	9	8	1
	รวม	74	68 (ร้อยละ 91.89)	6 (ร้อยละ 8.11)

□ สรุปการใช้จ่ายงบประมาณที่ได้รับ ประจำปีงบประมาณ พ.ศ.2565

เงินแผ่นดิน	แผน	โอน ระหว่างปี	รวม	ใช้ไป	คงเหลือ	ร้อยละ
1) ค่าตอบแทน	198,000.00		198,000.00	198,000.00	-	-
เงินอุดหนุน	80,000.00		80,000.00	79,700.00	300	99.62
ค่าครุภัณฑ์ ที่ดิน และสิ่งก่อสร้าง		351,000.00	351,000.00	351,000.00	-	-
รวม	278,000.00	351,000.00	629,000.00	628,700.00	300	99.95

เงินรายได้	แผน	โอน ระหว่างปี	รวม	ใช้ไป	คงเหลือ	ร้อยละ
ค่าจ้างชั่วคราว	486,000.00	-	486,000.00	451,920.00	34,080.00	92.99
1) ค่าตอบแทน	89,700.00	-	89,700.00	52,580.00	37,120.00	58.62
2) ใช้สอย	567,800.00	-	567,800.00	334,676.00	233,124.00	58.94
3) ค่าวัสดุ	296,900.00	-	296,900.00	655,309.25	-58,409.25	119.67
4) สาธารณูปโภค	76,400.00	-	76,400.00	75,711.16	688.84	99.10
ค่าครุภัณฑ์ ที่ดิน และ สิ่งก่อสร้าง	51,900.00	-	51,900.00	244,529.00	-192,629.00	471.15
เงินอุดหนุน	61,000.00	69,000.00	130,000.00	93,689.00	36,311.00	72.07
รายจ่ายอื่น	616,300.00		616,300.00	613,350.38	2,949.62	99.52
รวม	2,246,000.00	69,000.00	2,315,000.00	2,521,764.79	93,235.21	95.98

ส่วนที่ 1

ข้อมูลพื้นฐานคณะเทคโนโลยีและการพัฒนาชุมชน

มหาวิทยาลัยทักษิณ วิทยาเขตพัทลุง

P.1 ลักษณะองค์กร

คณะเทคโนโลยีและการพัฒนาชุมชน มหาวิทยาลัยทักษิณ ก่อตั้งเป็นโครงการจัดตั้งคณะเทคโนโลยีการเกษตร เมื่อปี พ.ศ.2540 มีวัตถุประสงค์เพื่อผลิตบุคลากรทางด้านเกษตรที่มีคุณภาพและมีมาตรฐานทางวิชาการที่ตรงตามต้องการของผู้ใช้บัณฑิต ได้รับอนุมัติเป็นคณะเทคโนโลยีและการพัฒนาชุมชน วันที่ 2 สิงหาคม 2546 มีที่ตั้ง ณ มหาวิทยาลัยทักษิณ ต.บ้านพร้าว อ.ป่าพะยอม จ.พัทลุง

ก. สภาพแวดล้อมขององค์กร

(1) หลักสูตรและบริการทางการศึกษาอื่น ๆ ที่สำคัญตามพันธกิจ คณะฯ จัดการศึกษาในระดับปริญญาตรี จำนวน 3 หลักสูตร ดังตาราง OP.1ก (1-1) และบริการที่สำคัญตามตาราง OP.1ก (1-2)

ตาราง OP.1ก (1-1) การจัดการศึกษา ปีการศึกษา 2564

หลักสูตร	ความสำคัญเชิงเปรียบเทียบ	แนวทางการจัดการศึกษา
ด้านการจัดการศึกษา หลักสูตรระดับปริญญาตรี จำนวน 3 หลักสูตร (นิสิตจำนวน 318 คน)ประกอบด้วย 1) วท.บ.สาขาวิชาเกษตรศาสตร์ 2) วท.บ.สาขาวิชาสัตวศาสตร์ 3) วท.บ.สาขาวิชาเทคโนโลยีการเกษตรและการพัฒนาชุมชน	มุ่งเน้นให้บัณฑิตมีความรู้ความสามารถทางด้านเกษตร ทักษะในศตวรรษที่ 21 ทักษะการสร้างนวัตกรรม และการเป็นผู้ประกอบการ เพื่อบูรณาการในวิชาชีพ	จัดการเรียนการสอนเป็น 2 ช่วง 1. ชั้นปีที่ 1 วิชาวิทยาศาสตร์พื้นฐาน และกลุ่มวิชาศึกษาทั่วไป จัดการเรียนการสอนแบบบรรยายและปฏิบัติการ เน้น active learning 2. ชั้นปีที่ 2-4 จัดการเรียนการสอน เน้น active learning ฝึกปฏิบัติในห้องปฏิบัติการ แปลงทดลอง ฟาร์ม ภายในม. ชุมชน สถานประกอบการ

ตาราง OP.1ก (1-2) การบริการที่สำคัญ

บริการ	แนวทางการให้บริการ
การวิจัย : ดำเนินการวิจัยที่ตอบโจทย์การพัฒนาเชิงพื้นที่และมุ่งเน้นการสร้างนวัตกรรม และสร้าง/ยกระดับผู้ประกอบการ และเป็นไปตามเงื่อนไขของแหล่งทุน	ถ่ายทอดความรู้สู่ชุมชนผ่านการบริการวิชาการ รวมทั้งมีการเผยแพร่ผลงานวิจัยในการประชุมวิชาการ และตีพิมพ์ในวารสารทั้งระดับชาติและนานาชาติ
การบริการวิชาการ : ดำเนินการผ่าน 2 รูปแบบ ประกอบด้วย 1) ให้เปล่า ให้คำปรึกษาผ่านกลุ่มนวัตกรรมเกษตรเพื่อชุมชน การจัดฝึกอบรม การเสวนา การเป็นวิทยากรและสื่อต่าง ๆ 2) หารายได้ ผ่านการบริการตรวจวิเคราะห์ปริมาณสารพิษ จัดฝึกอบรม	1. เป็นที่ปรึกษา/ให้คำปรึกษาด้านการแก้ไขปัญหาและยกระดับอาชีพทางการเกษตรให้กับเกษตรกร ภาครัฐ/ภาคเอกชน ผ่านการฝึกอบรม การเสวนา การเป็นวิทยากร เผยแพร่ความรู้ด้านการเกษตรผ่านสื่อต่าง ๆ เช่น เว็บไซต์ จัดนิทรรศการ สื่อวิทยุ You-tube FB 2. ฝึกอบรมแบบมีค่าลงทะเบียน บริการตรวจวิเคราะห์ปริมาณสารพิษในดิน น้ำ และผลผลิตพืช ให้กับเกษตรกร บุคลากรภาครัฐ ภาคเอกชนและผู้ประกอบการ

(2) พันธกิจ วิสัยทัศน์ ค่านิยม และวัฒนธรรม

ตาราง OP.1ก(2) วิสัยทัศน์ พันธกิจ ค่านิยมและสมรรถนะหลัก

วิสัยทัศน์	เป็นองค์กรชั้นนำในการพัฒนากำลังคนด้านเกษตรเพื่อสร้างนวัตกรรมสังคมและมีทักษะการเป็นผู้ประกอบการในภาคใต้ ภายในปี 2568 องค์กรชั้นนำ หมายถึง คณะชั้นนำทางการเกษตรใน 2 อันดับแรกของภาคใต้ (คณะที่จัดการเรียนการสอนด้านการเกษตรหลักสูตรระดับปริญญาตรี ในภาคใต้ มีจำนวน 12 คณะ)
พันธกิจ	1.ผลิตกำลังคนด้านเกษตรเพื่อสร้างนวัตกรรมสังคมเกษตรและมีทักษะการเป็นผู้ประกอบการ 2.ผลิตผลงานวิจัยและนวัตกรรมเกษตรที่ตอบโจทย์การพัฒนาเชิงพื้นที่ และเพิ่มขีดความสามารถในการแข่งขัน 3.สร้างและยกระดับผู้ประกอบการด้านการเกษตร ด้วยผลงานวิจัยและนวัตกรรม เพื่อเพิ่มขีดความสามารถการแข่งขันในระดับประเทศ
ค่านิยม	รับผิดชอบ รอบรู้ สู้งาน เชี่ยวชาญเชิงปฏิบัติ สร้างประโยชน์ให้สังคม (เทคโนโลยี MAN)
สมรรถนะหลัก	1 การจัดการศึกษาด้านเกษตรที่สร้างประสบการณ์ตรงให้กับผู้เรียนโดยใช้ชุมชนเป็นฐาน 2 การแก้ไขปัญหาเชิงพื้นที่ด้วยองค์ความรู้/นวัตกรรมเกษตรของคณะ

(3) ลักษณะโดยรวมของบุคลากร (ข้อมูล ณ วันที่ 30 พ.ย.2565) บุคลากรของคณะฯ มีจำนวน 31 คน ดังตาราง OP.1ก (3-1) และมีปัจจัยสำคัญที่ทำให้บุคลากรผูกพันต่อองค์กร ดังตาราง OP.1ก (3-2)

ตาราง OP.1ก (3-1) จำนวนบุคลากรและวุฒิการศึกษา

วุฒิการศึกษา	สายวิชาการ	สายสนับสนุน	ความก้าวหน้าทางวิชาชีพ
ป.เอก	12 (75.00%)	-	- ตำแหน่งทางวิชาการสายวิชาการ (คน) รศ. = 2 (12.50%) ผศ. = 6 (37.50%) อ. = 8 (50%)
ป.โท	4 (25.00%)	3 (20%)	
ป.ตรี	-	9 (60%)	- ตำแหน่งวิชาการของสายสนับสนุน (คน) ชำนาญการ = 1 คน (9.09%) ปฏิบัติการ = 11 (91.66%) ปฏิบัติงาน = 3 (20%)
ต่ำกว่า ป.ตรี	-	3 (20%)	
รวม	16	15	
อายุคน/อายุงานเฉลี่ย	45/12	40/11	

ตาราง OP.1ก (3-2) ลำดับปัจจัยสำคัญที่ทำให้บุคลากรผูกพันต่อองค์กร

สายวิชาการ	สายสนับสนุน
<ol style="list-style-type: none"> 1. การได้รับการยอมรับและสนับสนุนจากผู้บังคับบัญชาและเพื่อนร่วมงาน 2. ได้รับมอบหมายงานที่มีความท้าทาย 3. ได้รับการพัฒนาความรู้ 4. ความก้าวหน้าในหน้าที่การงาน 5. ความมั่นคงในการทำงาน 	<ol style="list-style-type: none"> 1. ความมั่นคงในการทำงาน 2. ได้รับการยอมรับและสนับสนุนจากผู้บังคับบัญชาและเพื่อนร่วมงาน 3. ความก้าวหน้าในหน้าที่การงาน 4. การมีเพื่อนร่วมงานที่ดี 5. การได้รับมอบหมายงานที่มีความท้าทาย

ตาราง OP.1ก (3-3) ตัวอย่างวิธีการที่ทำให้บุคลากรมีส่วนร่วมอย่างทุ่มเทและมีความผูกพัน

ปัจจัย/ประเภทบุคลากร	วิธีการ
1. การได้รับการยอมรับและสนับสนุนจากผู้บังคับบัญชาและเพื่อนร่วมงาน (สายวิชาการ/สายสนับสนุน)	- ระบบการยกย่อง การเชิดชูเกียรติและให้รางวัล - การทำงานเป็นทีม การทำงานแทนกัน
2. การได้รับมอบหมายงานที่มีความท้าทาย (สายวิชาการ/สายสนับสนุน)	- ระบบการบริหารผลการปฏิบัติงาน โดยใช้ตัววัดที่สำคัญของคณะฯ และมหาวิทยาลัย และการจัดทำ TOR รายบุคคล - การมอบหมายงานที่ส่งเสริมให้ความคิด - การทำให้บุคลากรรู้สึกว่ามีความสำคัญต่องาน

ปัจจัย/ประเภทบุคลากร	วิธีการ
3. ได้รับการพัฒนาความรู้ (สายวิชาการ)	- จัดสรรงบประมาณสำหรับการพัฒนาความรู้
4. ความก้าวหน้าในหน้าที่การงาน (สายวิชาการ/สายสนับสนุน)	- ระบบการจัดการความก้าวหน้า
5. ความมั่นคงในการทำงาน (สายวิชาการ/สายสนับสนุน)	- ระบบการจัดการความก้าวหน้า - ระบบสวัสดิการและสิทธิประโยชน์ - ระบบการประเมินการปฏิบัติงานที่โปร่งใส ตรวจสอบได้
6. การมีเพื่อนร่วมงานที่ดี (สายสนับสนุน)	-การจัดกิจกรรมพบปะ สังสรรค์ ประชุม KM -ระบบการทำงานเป็นทีม ระบบการทำงานที่ช่วยเหลือกัน - ระบบพี่เลี้ยง/พี่สอนน้อง

ตาราง OP.1ก (3-4) สวัสดิการและสิทธิประโยชน์ที่สำคัญของบุคลากร

ด้าน	สายวิชาการ		สายสนับสนุน	
	พ	ล	พ	ล
1.สวัสดิการและสิทธิประโยชน์				
- กองทุนสำรองเลี้ยงชีพ	/	-	/	-
- กองทุนประกันสังคม	/	/	/	/
- ประกันสุขภาพกลุ่ม	/	/	/	-
- ประกันชีวิตและอุบัติเหตุ การตรวจสอบสุขภาพประจำปี	/	/	/	-
- เงินยืมกรณีฉุกเฉิน/เงินยืมเพื่อซื้อคอมพิวเตอร์	/	-	/	-
- เงินสงเคราะห์ผู้ปฏิบัติงาน/ครอบครัว	/	/	/	/
- สิทธิประโยชน์บุคลากรที่ครบเกษียณอายุ	/	-	/	-
- ที่พักอาศัยในมหาวิทยาลัย	/	/	/	-
- พาหนะรับ-ส่งระหว่าง 2 วิทยาเขต	/	/	/	
2. การพัฒนา เสริมสร้างประสิทธิภาพการปฏิบัติงาน ความก้าวหน้าในวิชาชีพ				
- ทุนสนับสนุนการศึกษาต่อ	/	-	/	-
- งบประมาณตนเอง	/	/	/	/
หมายเหตุ พ = พนักงานมหาวิทยาลัย ล = ลูกจ้างมหาวิทยาลัย				

OP.1ก (3-5) ข้อกำหนดพิเศษด้านความปลอดภัย ประกอบด้วย 1) ผู้ปฏิบัติงานในฟาร์มปศุสัตว์ต้องปฏิบัติตามมาตรฐานฟาร์มปศุสัตว์ 2) บุคลากรห้องปฏิบัติการต้องปฏิบัติตามมาตรฐานความปลอดภัย 3) บุคลากรร้อยละ 50 ต้องซ้อมอัคคีภัย ปีละ 1 ครั้ง 4) บุคลากรทุกต้องได้รับการฉีดวัคซีนป้องกันโควิด -19

(4) สินทรัพย์ คณะมีอาคารสถานที่ เทคโนโลยี และอุปกรณ์ที่สำคัญดังนี้

ตาราง OP.1ก(4) อาคารสถานที่ อุปกรณ์ เทคโนโลยี และทรัพย์สินทางปัญญา

สินทรัพย์	รายละเอียด
อาคารสถานที่	อาคารเรียนเทคโนโลยีและการพัฒนาชุมชน อาคารปฏิบัติการเทคโนโลยีการเกษตร อาคารเครื่องจักรกล อาคารหน่วยศึกษาและวิจัยโคนม โรงเรือนเพาะชำและแปลงพืชมอก โรงเรือนผสมดิน แปลงพืช และฟาร์มปศุสัตว์
อุปกรณ์	อุปกรณ์สนับสนุนการจัดการเรียนการสอน การวิจัย และการบริการวิชาการ เช่น เครื่องมือวิทยาศาสตร์ อุปกรณ์คอมพิวเตอร์ อุปกรณ์สำนักงาน
เทคโนโลยี	ระบบสารสนเทศอิเล็กทรอนิกส์ ระบบบัญชี 3 มิติ ระบบ MIS ระบบเทคโนโลยีสารสนเทศ ระบบฐานข้อมูล ระบบการติดตามตัวชี้วัดผลการดำเนินงาน ระบบอินเทอร์เน็ตแบบไร้สาย

ทรัพย์สินทาง ปัญญา	สิทธิบัตร/อนุสิทธิบัตรทางด้านพืชและสัตว์ ผลงานวิจัยและนวัตกรรมที่นำไปใช้ประโยชน์เชิงสังคมและเชิงพาณิชย์ ตอบสนองความต้องการ แก้ปัญหาเชิงพื้นที่ และมุ่งเน้นการสร้างนวัตกรรมและสร้าง/ยกระดับผู้ประกอบการ
-----------------------	--

(5) สภาวะแวดล้อมด้านกฎระเบียบข้อบังคับ

ตาราง OP.1ก(5) กฎระเบียบข้อบังคับที่สำคัญ

ด้าน	กฎ ระเบียบ ข้อบังคับ
บริหารจัดการ	1) พ.ร.บ.ความปลอดภัย อาชีวอนามัย และสภาพแวดล้อมในการทำงาน พ.ศ.2554 2) มาตรฐานฟาร์ม พ.ศ.2558 3) พ.ร.บ.ส่งเสริมและรักษาคุณภาพสิ่งแวดล้อมแห่งชาติ พ.ศ.2535 4) พ.ร.บ.การจัดซื้อจัดจ้างและการบริหารพัสดุภาครัฐ พ.ศ.2560 5) ระเบียบคณะกรรมการตรวจเงินแผ่นดิน พ.ศ.2544 6) พ.ร.บ.วินัยการเงินการคลังของรัฐ พ.ศ.2561 7) ข้อบังคับ ม.ทักษิณ ว่าด้วยจรรยาบรรณของผู้ปฏิบัติงานในมหาวิทยาลัย พ.ศ.2557
การจัดการศึกษา	1) เกณฑ์มาตรฐานหลักสูตรระดับปริญญาตรี พ.ศ. 2558 2) กรอบมาตรฐานคุณวุฒิระดับอุดมศึกษาแห่งชาติ พ.ศ.2554 และ 2558
วิจัย	1) พ.ร.บ.สัตว์เพื่อนงานทางวิทยาศาสตร์ พ.ศ. 2558 2) ประกาศมาตรฐานคก.กำกับดูแลการเลี้ยงและใช้สัตว์ของสถาบัน พ.ศ. 2555 3) จริยธรรมการวิจัยในคน 4) พ.ร.บ.คุ้มครองพันธุ์พืช
บริการวิชาการ	ระเบียบมหาวิทยาลัยทักษิณว่าด้วยการให้บริการวิชาการ พ.ศ.2563

ข. ความสัมพันธ์ระดับองค์กร

(1) โครงสร้างองค์กร คณะฯ บริหารงานโดยคณบดีซึ่งผู้บริหารสูงสุด และผู้นำระดับสูง ซึ่งประกอบด้วย คณบดี รองคณบดีและหัวหน้าสำนักงาน มีคณะกรรมการประจำคณะฯ กำกับ ติดตาม ให้ข้อเสนอแนะในการดำเนินงาน คณบดีรายงานผลการดำเนินงานต่ออธิการบดี และรับการประเมินจากคณะกรรมการของมหาวิทยาลัยปีละ 1 ครั้ง สภามหาวิทยาลัยประเมินคณบดีปีที่ 2 และ 4 คณบดีร่วมกับคณะกรรมการฯ ประเมินผลการปฏิบัติงานของรองคณบดี และหัวหน้าสำนักงาน ปีละ 1 ครั้ง และกรรมการประจำคณะฯ มีการประเมินตนเองปีละ 1 ครั้ง

(2) ผู้เรียน ลูกค้ำกลุ่มอื่น และผู้มีส่วนได้ส่วนเสีย

ตาราง OP.1ข(2-1) ประเภทผู้เรียน ลูกค้ำกลุ่มอื่น และความต้องการ/ความคาดหวัง

ประเภท		ความต้องการและความคาดหวัง (เรียงตามลำดับ) (ผลลัพธ์)
ผู้เรียน	C1 นิสิต	1) จบแล้วมีงานทำและมีอาชีพที่มั่นคง ทั้งภาครัฐ เอกชนและธุรกิจส่วนตัว 2) ความรู้ที่สามารถนำไปทำงานได้จริง 3) จบไปทำงานตรงสาย
	C2 แหล่งทุนวิจัย	1) งานวิจัยที่ใช้ประโยชน์ได้จริง 2) ผลงานวิจัยมีคุณภาพ 3) ปิดโครงการวิจัยภายในกำหนดเวลา
ลูกค้ำกลุ่มอื่น	C3 ผู้รับบริการแบบให้เปล่า	1) องค์กรความรู้ที่ได้รับตรงตามความต้องการ 2) ความรู้ที่สามารถนำไปใช้ประโยชน์ได้จริง 3) องค์กรความรู้ไปใช้ในการแก้ปัญหาอาชีพได้

ประเภท	ความต้องการและความคาดหวัง (เรียงตามลำดับ) (ผลลัพธ์)
C4 ผู้รับบริการแบบมีค่าใช้จ่าย ผ่านโครงการฝึกอบรม รับบริการตรวจวิเคราะห์ปริมาณสารพิษ	ความรู้ที่สามารถนำไปใช้ประโยชน์ได้จริง

ตาราง OP.1ข(2-2) ความต้องการและความคาดหวังของผู้มีส่วนได้ส่วนเสีย ส่วนตลาดที่สำคัญ

ประเภท	ความต้องการและความคาดหวัง (ผลลัพธ์)
ผู้มีส่วนได้ส่วนเสีย	S1 ผู้ใช้บัณฑิต 1) มีความรับผิดชอบ 2) มีมนุษยสัมพันธ์ 3) มีทักษะวิชาชีพ / ทักษะ IT ทักษะการเป็นผู้ประกอบการ ทักษะที่จำเป็นในศตวรรษที่ 21
	S2 ผู้ปกครอง 1) บุตรหลานสำเร็จการศึกษาภายในระยะเวลาที่กำหนด และมีงานทำหลังจบการศึกษา 2) อาจารย์ดูแลและให้คำปรึกษาแก่นิสิต 3) มีทุนการศึกษา
	S3 ศิษย์เก่า 1) มีเครือข่ายศิษย์เก่าและกิจกรรมสร้างความสัมพันธ์กับคณะอย่างต่อเนื่อง 2) ได้รับข่าวสารจากคณะอย่างต่อเนื่อง 3) มีโอกาสเป็นส่วนหนึ่งของกิจกรรม/โครงการคณะ
ส่วนตลาดที่สำคัญ	M1 นักเรียนชั้นมัธยมปีที่ 6 โรงเรียนขนาดกลางระดับอำเภอ ในจังหวัดที่เป็นภูมิลำเนา ปัจจุบัน 4 ลำดับแรก 1. นครฯ 2. พัทลุง 3. ตรัง 4. สงขลา 1) การประชาสัมพันธ์ข้อมูล ข่าวสารที่เป็นปัจจุบัน 2) ช่องทางการรับสมัครสะดวก 3) การบริการที่ดีของเจ้าหน้าที่

(3) ผู้ส่งมอบ คู่ความร่วมมือที่เป็นทางการและไม่เป็นทางการ

ตาราง OP.1ข(3-1) ผู้ส่งมอบ คู่ความร่วมมือที่สำคัญ การส่งเสริมขีดความสามารถ และข้อกำหนดการปฏิบัติงานร่วมกัน

ผู้ส่งมอบและคู่ความร่วมมือ	กระบวนการ	การส่งเสริมขีดความสามารถและการช่วย/ร่วมทำให้เกิดนวัตกรรม	ข้อกำหนดที่สำคัญ
SP ผู้ส่งมอบ		- รับผิดชอบกระบวนการทำงานที่ไม่ใช่กระบวนการทำงานหลักและคณะฯ ไม่มีความถนัด - ช่วยให้การบริหารจัดการมีประสิทธิภาพ และลดต้นทุนในการดำเนินงาน	- บริการที่ดี - สินค้ามีคุณภาพ - ส่งมอบของตรงตามเงื่อนไข ภายในระยะเวลาที่กำหนด
บ.ทำความสะอาด	บริการทำความสะอาด		
บ.รักษาความปลอดภัย	บริการรักษาความปลอดภัย		
บ./ร้านค้า จำหน่ายวัสดุ ครุภัณฑ์	บริการจัดหาวัสดุ อุปกรณ์ ครุภัณฑ์		
คู่ความร่วมมือ (
PNR : คณะวิทยาศาสตร์	จัดการเรียนการสอนวิชาวิทยาศาสตร์พื้นฐาน	-ร่วมพัฒนาการเรียนการสอนวิชาวิทยาศาสตร์พื้นฐาน	ผู้สอนมีความรู้ มีความพร้อมด้านสถานที่ อุปกรณ์

ผู้ส่งมอบและคู่ความร่วมมือ	กระบวนการ	การส่งเสริมขีดความสามารถและการช่วย/ร่วมทำให้เกิดนวัตกรรม	ข้อกำหนดที่สำคัญ
CL : สถาบันการศึกษา หน่วยงานภาครัฐ/สถาน ประกอบการ ในประเทศ เช่น สถาบันการจัดการปัญญาภิวัฒน์, บ.เบทาโกร จก., บ.ซีพี จก.,บ.โชคสุข จก., บ.คู โบต้า พัทลุง จก. สหกรณ์โคนม พัทลุง จก.	กระบวนการจัดการ ศึกษา วิจัย และบริการ วิชาการ	- ร่วมพัฒนาหลักสูตร กระบวนการ จัดการเรียนการสอนและฝึกปฏิบัติให้ นิสิต - ร่วมพัฒนางานวิจัย/บริการวิชาการ - ส่งบุคลากรที่มีความเชี่ยวชาญด้าน การปฏิบัติมาเป็นอาจารย์พิเศษและ วิทยากร	- สถานประกอบการได้ มาตรฐาน ปลอดภัย มี องค์ความรู้ที่เกี่ยวข้อง - วิจัยและบริการ วิชาการตามข้อตกลง
CP : สถาบันการศึกษา ต่างประเทศที่มี MOU ร่วมกัน เช่น Yamacuchi University ,UPM	การจัดการศึกษา และ วิจัย	พัฒนากระบวนการจัดการเรียนการ สอน การวิจัย	- การแลกเปลี่ยนนิสิต และบุคลากร - การวิจัย - จัดกิจกรรมร่วมกัน

ตาราง OP.1ข(3-2) การคัดเลือก การติดตามประเมินผลผู้ส่งมอบ คู่ความร่วมมือ

กระบวนการ	การคัดเลือก	การประเมินผล	การให้ข้อมูลป้อนกลับ
ผู้ส่งมอบ : บ.ทำความสะอาด/บ.รักษาความปลอดภัย/บ./ร้านค้า จำหน่ายวัสดุ ครุภัณฑ์			
-บริการทำความสะอาด - บริการรักษาความ ปลอดภัย - บริการจัดหาวัสดุ อุปกรณ์ ครุภัณฑ์	-บริการที่ดี -สินค้ามีคุณภาพ -ส่งมอบของตรงตามเงื่อนไข ภายในระยะเวลาที่กำหนด	ประเมินผลตามข้อกำหนด คุณลักษณะที่ระบุใน TOR	- แจ้งด้วยวาจาและหนังสือให้ปรับปรุง แก้ไขให้เป็นไปตาม TOR - ออกหนังสือ รับรองผลงานกรณีเป็นผู้ส่งมอบที่ดี -แจ้งไปยังผู้เกี่ยวข้องกรณีทำงาน
คู่ความร่วมมือ : PNR : คณะวิทยาศาสตร์			
จัดการเรียนการสอน วิชาวิทยาศาสตร์ พื้นฐาน	-	ประเมินจากผลการเรียน นิสิต	ประชุมร่วมกันหลังสิ้นภาคการศึกษา
คู่ความร่วมมือในประเทศ CL : สถาบันการศึกษา หน่วยงานภาครัฐ/สถานประกอบการ ในประเทศ เช่น สถาบันการจัดการ ปัญญาภิวัฒน์, บ.เบทาโกร จก.,บ.ซีพี จก.,บ.โชคสุข จก., บ.คูโบต้า พัทลุง จก. สหกรณ์โคนมพัทลุง จก.			
ด้านการจัดการศึกษา	-มีองค์ความรู้ที่เกี่ยวข้อง -สถานประกอบการได้ มาตรฐาน-ที่ตั้งความปลอดภัย	การประเมินจากนิสิต อาจารย์ในเทศ	-ให้ข้อมูลป้อนกลับ 2 ระยะ คือ ระหว่างฝึก และเสร็จสิ้นการฝึก
ด้านการวิจัย	-การต่อยอดวิจัย/วิจัยร่วมเชิง พาณิชย์ -การวิจัยเชิงพัฒนาพื้นที่	-ส่งมอบงานวิจัยตาม กำหนดเวลา -ความพึงพอใจ/ไม่พึงพอใจ ของแหล่งทุน	ให้ข้อมูลป้อนกลับ 2 ระยะ คือ ระหว่าง วิจัยและหลังสิ้นสุดการวิจัย
ด้านการบริการวิชาการ	สอดคล้องกับความต้องการ ของชุมชน สนับสนุนการ พัฒนาผู้ประกอบการ	-ความพึงพอใจของ ผู้รับบริการ	ให้ข้อมูลป้อนกลับ 2 ระยะ คือ ระหว่าง การดำเนินงานและหลังสิ้นสุดการ ดำเนินงาน
คู่ความร่วมมือต่างประเทศ CP : สถาบันการศึกษาต่างประเทศที่มี MOU ร่วมกัน เช่น Yamacuchi University ,UPM			

กระบวนการ	การคัดเลือก	การประเมินผล	การให้ข้อมูลป้อนกลับ
การจัดการศึกษา และวิจัย	-ความรู้ที่แลกเปลี่ยนกันได้ -ดำเนินกิจกรรมอย่างต่อเนื่อง -ทุนสนับสนุนจัดกิจกรรม	-ประเมินจากจำนวนกิจกรรมที่จัดร่วมกัน -ความก้าวหน้าการวิจัย	ให้ข้อมูลป้อนกลับ 2 ระยะ คือ หลังเสร็จจัดกิจกรรมและหลังสิ้นสุดระยะความร่วมมือใน MOU

P.2 สถานการณ์ของสถาบัน ก. สภาพแวดล้อมด้านการแข่งขัน (1) ตำแหน่งในการแข่งขัน ผู้นำระดับสูง กำหนดคู่เทียบ ซึ่งเป็นสถาบันที่มีการสอนด้านเกษตรในภาคใต้ โดยจะเทียบเคียงตัวชี้วัดที่สะท้อนคุณภาพการผลิตบัณฑิต การวิจัยและการบริการวิชาการเพื่อการบรรลุวิสัยทัศน์ที่ปรับใหม่ จำนวน 5 ตัวชี้วัด ตั้งแต่ปีการศึกษา 2565 ประกอบด้วย

- 1) ความพึงพอใจของผู้ใช้บัณฑิตด้านทักษะนวัตกรรมและทักษะการเป็นผู้ประกอบการ
 - 2) รางวัลด้านผู้ประกอบการและด้านนวัตกรรมสังคมของนิสิตและบัณฑิต
 - 3) ผลงานวิจัยหรือนวัตกรรมที่นำไปใช้ประโยชน์ในเชิงสังคมหรือเชิงพาณิชย์
 - 4) ผลผลิตเกษตรที่ได้รับการสร้างมูลค่าเพิ่มจากการบริการวิชาการ
 - 5) ผู้ประกอบการรายใหม่ที่เกิดจากการรับบริการวิชาการ
- โดยในปีการศึกษา 2564 ได้เทียบเคียงตัวชี้วัดจำนวน 10 ตัวชี้วัด

ตาราง OP.2ก (1) เปรียบเทียบผลการดำเนินงาน ปีการศึกษา 2564

ตัวชี้วัด	TCD	NR	SAF
1. ร้อยละของบัณฑิต ป.ตรีที่ได้งานทำหรือประกอบอาชีพอิสระภายใน 1 ปี	46.55	55.2	100
2. ระดับความพึงพอใจของผู้ใช้บัณฑิต ตามกรอบ TQF	4.27	4.31	4.43
3. ร้อยละงานวิจัยที่ได้รับการตีพิมพ์เผยแพร่ในระดับชาติ	89.25	30.00	60.00
4. ร้อยละงานวิจัยที่ได้รับการตีพิมพ์เผยแพร่ในระดับนานาชาติ	68.75	98.00	60.00
5. ร้อยละของผลงานที่ได้รับการอ้างอิงต่ออาจารย์ประจำทั้งหมด	300.00	289.66	36.2
6. ร้อยละผลงานวิจัยที่นำไปใช้ประโยชน์ในเชิงสังคมหรือเชิงพาณิชย์	31.25	67.24	N/A
7. จำนวนเงินทุนวิจัยจากแหล่งทุนภายนอกต่อคณาจารย์ (ล้านบาท)	0.30	0.43	N/A
8. จำนวนสิทธิบัตรหรือนวัตกรรม	1	5	0
9. ร้อยละการรับนิสิตใหม่ตามแผน	77.50	101.29	100.00
10. จำนวนเงินจากการบริการวิชาการที่ได้รับจากแหล่งภายนอก (ล้านบาท)	0.90	35	N/A

หมายเหตุ TCD คือ คณะเทคโนโลยีและการพัฒนาชุมชน ม.ทักษิณ NR คือ คณะทรัพยากรธรรมชาติ ม.สงขลานครินทร์ SAF คือ สำนักวิชาเทคโนโลยีการเกษตรและอุตสาหกรรมอาหาร ม.วลัยลักษณ์

(2) การเปลี่ยนแปลงความสามารถในการแข่งขัน :

- CC1 การแข่งขันทางการศึกษาของคณะที่จัดการเรียนการสอนด้านเกษตรของภาคใต้
- CC2 ความต้องการของตลาดแรงงาน
- CC3 การเปลี่ยนแปลงโครงสร้างประชากรที่เข้าสู่สังคมผู้สูงอายุและประชากรวัยเรียนลดลง
- CC4 การเปิดเสรีทางการศึกษาและรูปแบบการเรียนรู้
- CC5 การลดการสนับสนุนงบประมาณจากรัฐ
- CC6 การเปลี่ยนแปลงทางเทคโนโลยีแบบก้าวกระโดด

(3) แหล่งข้อมูลเชิงเปรียบเทียบ ข้อมูลเชิงเปรียบเทียบที่สำคัญจาก CHE QA online และรายงานผลการดำเนินงานตามตัวชี้วัดที่ขอเทียบเคียงกับ

- 1) คณะทรัพยากรธรรมชาติ ม.สงขลานครินทร์ (NR)

2) สำนักวิชาเทคโนโลยีการเกษตรและอุตสาหกรรมอาหาร ม.วลัยลักษณ์ (SAF)

ข. บริบทเชิงกลยุทธ์ ตาราง OP.2ข ความท้าทาย ความได้เปรียบและโอกาสเชิงกลยุทธ์ที่สำคัญ

ความท้าทายเชิงกลยุทธ์ (SC)	ความได้เปรียบเชิงกลยุทธ์ (SA)	โอกาสเชิงกลยุทธ์ (SOP)
SC1 การพัฒนาผู้เรียนให้มีสมรรถนะในการปฏิบัติงานได้ทันที และมีทักษะในการสร้างนวัตกรรมสังคมและความเป็นผู้ประกอบการ ที่เป็นที่ต้องการของตลาดแรงงานในลำดับต้น ๆ	SA1 คณะฯ ตั้งอยู่ในพื้นที่เกษตรสามารถใช้ชุมชนเป็นฐานเรียนรู้และผลิตผลงานเพื่อตอบสนองความต้องการของชุมชน	SOP1 การจัดการศึกษาเพื่อส่งเสริมการเรียนรู้ตลอดชีวิตรองรับคนทุกช่วงวัย SOP2 การปรับเปลี่ยนการทำงานสู่การทำงานแบบ Digital Transformation
SC2 การเพิ่มจำนวนผู้เรียน ในขณะที่ประชากรวัยเรียนลดลง	SA2 มีเครือข่ายความร่วมมือกับชุมชนและองค์กรอื่นในการจัดการศึกษาและการพัฒนาเชิงพื้นที่ที่เข้มแข็ง	SOP3 การพัฒนาคณะสู่มหาวิทยาลัยกลุ่ม 2 SOP4 การส่งเสริมและพัฒนา นวัตกรรมเชิงพาณิชย์เพื่อเพิ่มมูลค่าสินค้า
SC3 การพัฒนางานวิจัย นวัตกรรมที่ตอบโจทย์การพัฒนาเชิงพื้นที่ เพิ่มขีดความสามารถของผู้ประกอบการ		
SC4 ความคาดหวังของสังคมต่อสถาบันการศึกษาในการสร้างสังคมและชุมชนให้เข้มแข็ง		
SC5 การบริหารจัดการเพื่อการดำเนินงานที่มีประสิทธิภาพสูงขึ้นและมีความมั่นคงทางการเงิน		

ค. ระบบการปรับปรุงผลการดำเนินการ

คณะฯ ใช้ Gap Analysis ,PDCA, EdPEX ,LEAN SIPOC Model และ AUN QA รวมทั้งการจัดการความรู้ (KM) ในการติดตาม ประเมินผล ปรับปรุงและพัฒนาการดำเนินการและกระบวนการที่สำคัญของคณะ

ส่วนที่ 2

แนวคิดการบริหารและพัฒนาคณะเทคโนโลยีและการพัฒนาชุมชน

คณะเทคโนโลยีและการพัฒนาชุมชน ได้กำหนดวิสัยทัศน์เพื่อเป็นทิศทางในการดำเนินงานของคณะ คือ “เป็นองค์กรชั้นนำในการผลิตกำลังคนด้านเกษตรเพื่อสร้างนวัตกรรมสังคมและการเป็นผู้ประกอบการ ในระดับภูมิภาค ภายในปี 2568” ซึ่งมุ่งมั่นที่จะเป็นคณะชั้นนำทางด้านเกษตรใน 3 อันดับแรกของภาคใต้ โดย ส่งมอบคุณค่าผ่านพันธกิจหลัก 4 ด้าน ได้แก่

1. ผลิตกำลังคนที่มีคุณภาพเพื่อสร้างนวัตกรรมสังคมเกษตร ในระดับภูมิภาค
2. ผลิตผลงานวิจัยและนวัตกรรมเพื่อสร้างเสถียรภาพทางอาชีพของชุมชนและสังคมเกษตร
3. สร้างและยกระดับผู้ประกอบการด้านการเกษตร ด้วยผลงานวิจัยและนวัตกรรม เพื่อเพิ่มขีดความสามารถการแข่งขันในระดับประเทศ
4. ส่งเสริมศิลปและวัฒนธรรมอันดีงามตามภูมิปัญญาท้องถิ่น เพื่อเสริมสร้างการดำรงชีวิตของสังคมเกษตรให้เป็นอย่างดีมีความสุขและมีคุณค่า

นอกจากนี้ยังมีการบริหารงานที่มุ่งเน้นผลสัมฤทธิ์โดยใช้แผนกลยุทธ์ และยึดหลักธรรมาภิบาล โดยมีการดำเนินงานในแต่ละภารกิจ ดังนี้

1. พัฒนาคุณภาพกำลังคนด้านเกษตรที่มีขีดความสามารถในการแข่งขันสูง

1) การพัฒนาและการปรับปรุงหลักสูตรที่ส่งเสริมการพัฒนานวัตกรรมสังคมเกษตร และการเป็นผู้ประกอบการตามความต้องการของภาคเอกชน ชุมชน และสังคม เนื่องจากเทคโนโลยีทุกวันนี้มีการเปลี่ยนแปลงรวดเร็วมาก ดังนั้นการพัฒนาทางวิชาการจึงต้องมีความก้าวหน้าและทันสมัยจึงจะสามารถสร้างความได้เปรียบในการแข่งขันของประเทศ และความต้องการใหม่ๆ ของสังคม นอกจากนี้จะต้องปรับปรุงหลักสูตรทุกหลักสูตรให้สอดคล้องกับเกณฑ์มาตรฐานหลักสูตรระดับอุดมศึกษา พ.ศ. 2558 และให้เป็นไปตามเกณฑ์มาตรฐานระดับชาติและระดับสากล และการจัดทำหลักสูตรประเภทประกาศนียบัตร (Non-Degree)

2) การพัฒนาหลักสูตรระยะสั้น (Non-Degree) เพื่อพัฒนาทักษะการสร้างนวัตกรรมสังคมและการเป็นผู้ประกอบการ

3) การพัฒนาการเรียนการสอนที่มุ่งเน้นให้นิสิตมีทักษะในการคิด การวิเคราะห์ การสังเคราะห์ การคิดเชิงนวัตกรรม การมีทักษะผู้ประกอบการ และการมีทักษะการปฏิบัติโดยเลือกระบบการเรียนการสอนที่เหมาะสม เช่น ระบบ Problem based Learning ระบบ Project-based Learning ระบบ Active Learning และระบบสหกิจศึกษา (Cooperative Education) เป็นต้น และการจัดการเรียนการสอนให้นิสิตมีความรู้คู่คุณธรรม เป็นทั้งคนเก่งและคนดี

4) การปรับปรุงปัจจัยส่งเสริมการศึกษาให้มีมาตรฐานและเพียงพอแก่ความต้องการในการจัดการศึกษา เช่น ห้องเรียน ห้องวิจัย และห้องปฏิบัติการ รวมถึงสภาพแวดล้อมอื่น ๆ ของคณะสำหรับการจัดการศึกษาได้อย่างมีคุณภาพ

5) การขยายความร่วมมือกับภาคเอกชน โดยเฉพาะความร่วมมือกับสถานประกอบการที่มีความก้าวหน้าทางเทคโนโลยีและนวัตกรรมสมัยใหม่ ในการส่งเสริมการเรียนการสอนในลักษณะร่วมผลิตระหว่างสถาบันอุดมศึกษาและสถานประกอบการ (Cooperative and Work Integrated Education) เพื่อให้บัณฑิตได้มี

โอกาสในการสัมผัสเทคโนโลยีสมัยใหม่ในการเพิ่มทักษะการปฏิบัติงาน ซึ่งจะเพิ่มขีดความสามารถในการแข่งขันของนิสิต

6) การส่งเสริมความสามารถในการใช้ภาษาอังกฤษและการใช้ระบบสารสนเทศ (IT) ของนิสิต เนื่องมาจากการทำงานและการใช้ชีวิตประจำวันของประชากรสมัยใหม่ทั่วโลก จึงจำเป็นต้องใช้ระบบสารสนเทศและการเรียนการสอนภาษาอังกฤษที่เน้นการใช้ประโยชน์ได้จริงในชีวิตประจำวัน เพื่อให้นิสิตมีทักษะในการใช้ภาษาอังกฤษด้วยความมั่นใจ

7) การสร้างระบบและกลไกการดึงดูดให้นักเรียนเข้ามาศึกษาต่อในคณะเทคโนโลยีและการพัฒนาชุมชนให้มากที่สุด

8) การส่งเสริมให้นิสิตเข้าแข่งขันทางวิชาการ เช่น การแข่งขันการสร้างธุรกิจ Start up เพื่อสร้างแรงบันดาลใจให้นิสิตเป็นผู้ประกอบการ (Entrepreneur) และมีความมุ่งมั่นที่จะก้าวไปสู่ความสำเร็จ การแข่งขันทางวิชาการจะทำให้นิสิตรู้จักขีดความสามารถทางวิชาการของตน เมื่อเปรียบเทียบกับผู้อื่น และจะทำให้นิสิตมีเครือข่ายทางวิชาการที่อาจจะทำงานร่วมกันในอนาคต

9) การส่งเสริมกิจกรรมของสโมสรนิสิตของคณะทั้งทางวิชาการและทางสังคม ซึ่งจะกลไกสำคัญในการผลิตบัณฑิตให้เป็นคนดีทั้งใจและกาย

2. การเสริมสร้างความเป็นเลิศทางการวิจัยและการบริการวิชาการ

1) การจัดตั้งหน่วยวิจัย เพื่อเสริมสร้างบรรยากาศการวิจัย และขับเคลื่อนการวิจัย โดยบุคลากรสายวิชาการ เนื่องจากภารกิจหลักของสายวิชาการ นอกจากการจัดการเรียนการสอนแล้ว ยังต้องมีความโดดเด่น ในการวิจัยอีกด้วย โดยเฉพาะการเสริมสร้างให้เกิดบรรยากาศการวิจัยอย่างเข้มข้นในการพัฒนาองค์ความรู้ใหม่ หรือการสร้างสรรค์นวัตกรรม เพื่อแก้ปัญหาทางสังคม

2) การส่งเสริมและการเตรียมความพร้อมในการจัดทำข้อเสนอการวิจัย (Research Proposals) เพื่อขอการสนับสนุนวิจัยจากแหล่งทุนวิจัยจากหน่วยงานต่าง ๆ ทั้งจากภาครัฐ และภาคเอกชน การวิจัย นอกจากจะส่งเสริมการสร้างองค์ความรู้ใหม่ทั้งทางวิชาการและการผลิตแล้ว การวิจัยยังเป็นแหล่งที่มาที่สำคัญของรายได้ของคณะอีกด้วย ดังนั้นคณะฯ จึงต้องแสวงหากลยุทธ์ที่เหมาะสม เพื่อขยายโอกาสในการรับทุนวิจัยจากแหล่งต่าง ๆ ให้มากขึ้น

3) การส่งเสริมและพัฒนาขีดความสามารถในการให้บริการวิชาการแก่สังคม ทั้งในเรื่องการวิจัยเพื่อการแก้ไขปัญหาและการพัฒนาเทคโนโลยีด้านเกษตร และการให้บริการการฝึกอบรมเพื่อการพัฒนาบุคลากรทั้งของภาครัฐและภาคเอกชนให้มีขีดความสามารถในการแข่งขัน เสริมสร้างศักยภาพ ชุมชน การพัฒนาเศรษฐกิจ และการสร้างความเข้มแข็งของชุมชน เป็นต้น

3. การพัฒนาบุคลากรของคณะเทคโนโลยีและการพัฒนาชุมชน

เนื่องจากคุณภาพของคณะขึ้นอยู่กับคุณภาพของบุคลากรสายวิชาการและสายสนับสนุนเป็นสำคัญ ดังนั้นการส่งเสริมการพัฒนาคุณภาพบุคลากรจึงมีความสำคัญเป็นอย่างยิ่ง เพราะจะส่งเสริมให้ภารกิจของคณะฯ สัมฤทธิ์ผล จึงได้มีแนวทางในการพัฒนาบุคลากรของคณะ ดังนี้

1) การส่งเสริมให้สายวิชาการพัฒนาตำแหน่งทางวิชาการให้สูงขึ้น ตำแหน่งวิชาการจะเป็นหลักประกันว่าคณาจารย์ของคณะมีความรู้และความลุ่มลึกทางวิชาการสูง ซึ่งจะเป็นปัจจัยที่สำคัญในเพิ่มขีดความสามารถในการแข่งขันของคณะในอนาคต

2) การส่งเสริมให้บุคลากรเข้ารับการอบรมเพื่อเพิ่มพูนความรู้และความก้าวหน้าทางวิชาการ เพื่อให้มีความรู้ที่ทันสมัยและเชี่ยวชาญในงานที่ได้รับผิดชอบ

3) การส่งเสริมให้บุคลากรสายสนับสนุนพัฒนาความก้าวหน้าในตำแหน่งหน้าที่ทุกระดับ ทั้งนี้ เพื่อความก้าวหน้าในสายงานของบุคลากร และการมีความรู้และมีความชำนาญในหน้าที่ของตน การสร้างผลงาน หรือนวัตกรรมที่สามารถแก้ไขปัญหาในงานหรือปรับปรุงงานให้ดียิ่งขึ้น เพิ่มขีดความสามารถ ในการปฏิบัติหน้าที่ ให้มีประสิทธิภาพยิ่งขึ้น

4. การเสริมสร้างประสิทธิภาพการบริหารให้เป็นคณะที่มีสมรรถนะสูง (High Performance Organization)

เพื่อให้คณะเทคโนโลยีและการพัฒนาชุมชนเป็นองค์กรที่มีสมรรถนะสูง (High Performance Organization) จึงต้องเสริมสร้างและส่งเสริมการบริหารให้มีประสิทธิภาพ ดังนี้

1) การส่งเสริมและพัฒนาระบบใช้ระบบเทคโนโลยีสารสนเทศให้เป็นเครื่องมือในการบริหารจัดการ ที่มีประสิทธิภาพสูงสุด ปัจจุบันระบบเทคโนโลยีสารสนเทศมีความก้าวหน้ามาก จึงควรเลือกสรรระบบที่เหมาะสม มาใช้เพื่อเพิ่มสมรรถนะและขีดความสามารถในการแข่งขันขององค์กร

2) การส่งเสริมและกำกับระบบและกระบวนการประกันคุณภาพระดับคณะตามเกณฑ์คุณภาพ การศึกษาเพื่อการดำเนินการที่เป็นเลิศ (Education criteria for Performance Excellence, EdPEX) และ ระดับหลักสูตรตามเกณฑ์ AUN-QA ให้มีประสิทธิภาพ โดยผลการประกันคุณภาพต้องอยู่ในระดับที่เป็นที่ยอมรับ เพื่อให้เป็นที่เชื่อถือได้ว่าคณะเทคโนโลยีและการพัฒนาชุมชนเป็นองค์กรแห่งคุณภาพตามมาตรฐานสากล

3) การเสริมสร้างเครือข่ายความสัมพันธ์ทางวิชาการกับมหาวิทยาลัยต่าง ๆ องค์กรภาครัฐ และ เอกชน และชุมชน เพื่อร่วมกันพัฒนาให้เกิดความก้าวหน้าทั้งด้านการจัดการศึกษา การวิจัย และการบริการ วิชาการที่สอดคล้องกับความต้องการของชุมชนและสังคม

4) การใช้หลักการบริหารแบบมีส่วนร่วม (Participative Management) เป็นกลไกสำคัญในการ เสริมสร้างพลังความสามัคคีขององค์กร เพื่อขับเคลื่อนให้บรรลุเป้าหมายของคณะฯ

5) การส่งเสริมและสนับสนุนให้มีการจัดกิจกรรมเพื่อหารายได้โดยการเพิ่มรายได้จากฐาน ทรัพยากร ของคณะที่มาจาก การให้บริการการเรียนการสอน งานวิจัย และการบริการวิชาการ หรือจากลิขสิทธิ์ หรือสิทธิบัตร จากผลงานการวิจัยของคณะ

ส่วนที่ 3

แผนปฏิบัติการคณะเทคโนโลยีและการพัฒนาชุมชน ประจำปีงบประมาณ พ.ศ.2565

วิสัยทัศน์ ปรัชญา พันธกิจ ค่านิยม และสมรรถนะหลักองค์กร

วิสัยทัศน์ (Vision) “เป็นองค์กรชั้นนำในการผลิตกำลังคนด้านเกษตรเพื่อสร้างนวัตกรรมสังคมและการเป็นผู้ประกอบการในระดับภูมิภาค ภายในปี 2568”

ปรัชญา : เทคโนโลยีเหมาะสม สังคมพัฒนา ด้วยปัญญาและจริยธรรม

พันธกิจ (Mission) :

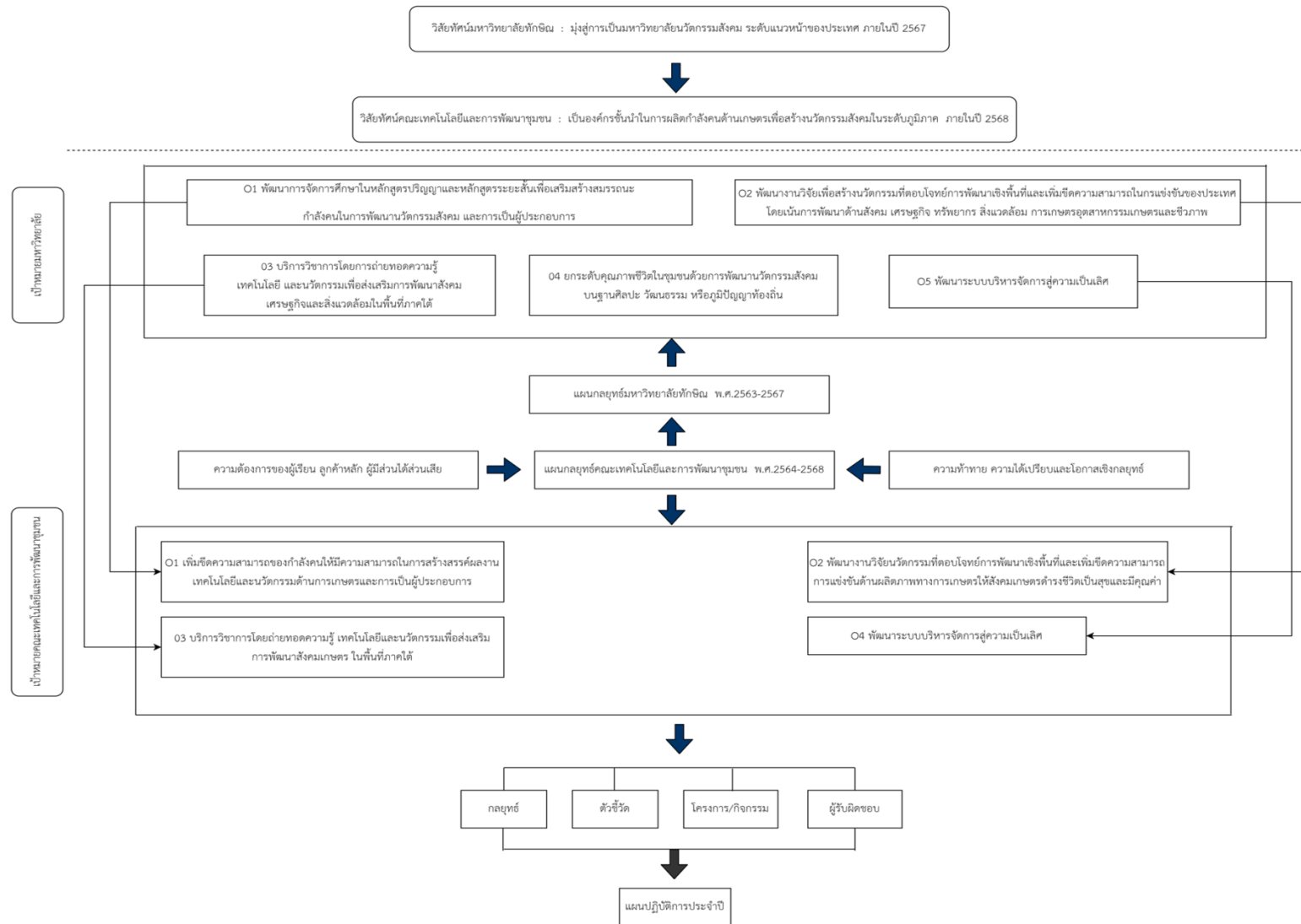
1. ผลิตกำลังคนที่มีคุณภาพเพื่อสร้างนวัตกรรมสังคมเกษตร ในระดับภูมิภาค
2. ผลิตผลงานวิจัยและนวัตกรรมเพื่อสร้างเสถียรภาพทางอาชีพของชุมชนและสังคมเกษตร
3. สร้างและยกระดับผู้ประกอบการด้านการเกษตร ด้วยผลงานวิจัยและนวัตกรรม เพื่อเพิ่มขีดความสามารถการแข่งขันในระดับประเทศ
4. ส่งเสริมศิลปะและวัฒนธรรมอันดีงามตามภูมิปัญญาท้องถิ่น เพื่อเสริมสร้างการดำรงชีวิตของสังคมเกษตรให้เป็นอยู่อย่างมีความสุขและมีคุณค่า

ค่านิยม (Core Values) : SID

1. ความรับผิดชอบต่อสังคม (S : Social Responsibility)
2. การผลิตนวัตกรรม (I : Innovation Productivity)
3. การส่งมอบคุณค่าและผลลัพธ์ (D : Delivering value and results/outcomes)

สมรรถนะหลัก : ความสามารถในการผลิตนวัตกรรมสังคมเกษตร และการสร้างผู้ประกอบการ (Capability of creating Innovation for agricultural societies and entrepreneur)

แผนผังแสดงความเชื่อมโยงแผนกลยุทธ์คณะเทคโนโลยีและการพัฒนาชุมชน พ.ศ.2564-2568 กับแผนกลยุทธ์มหาวิทยาลัยทักษิณ พ.ศ.2563-2567



ตัวชี้วัดที่สำคัญของคณะเทคโนโลยีและการพัฒนาชุมชน

ตัวชี้วัดหลัก	ตัวชี้วัดเป้าหมายเชิงกลยุทธ์	ตัวชี้วัดแผนปฏิบัติการ/คำรับรอง การปฏิบัติงานประจำปี ¹
<p>1. ความพึงพอใจของผู้ใช้บัณฑิต**</p> <p>2. ร้อยละของจำนวนนิสิตหรือบัณฑิตที่เป็นผู้ประกอบการหรือมีผลงานด้านนวัตกรรม (ภายใน 5 ปี หลังจากจบการศึกษา) ต่อจำนวนผู้สำเร็จการศึกษาในรอบปีการศึกษาที่ผ่านมา**</p> <p>3. จำนวนสิทธิบัตร/อนุสิทธิบัตร**</p> <p>4. จำนวนผลงานวิจัยหรือนวัตกรรมด้านการเกษตร ที่ผู้ประกอบการหรือชุมชนนำไปใช้ประโยชน์ในเชิงสังคมหรือเชิงพาณิชย์**</p> <p>5. จำนวนผลผลิตเกษตรที่ได้รับการสร้างมูลค่าเพิ่มจากการบริการวิชาการ**</p>	<p><u>เป้าหมายที่ 1</u> เพิ่มขีดความสามารถของกำลังคนให้มีความสามารถในการสร้างสรรค์ผลงานเทคโนโลยีและนวัตกรรมด้านการเกษตรและการเป็นผู้ประกอบการ</p> <p>1. จำนวนหลักสูตรร่วมกับสถานประกอบการเพื่อผลิตกำลังคนให้มีทักษะการสร้างนวัตกรรมสังคมหรือการเป็นผู้ประกอบการ*</p> <p>2. จำนวนหลักสูตรระยะสั้น เพื่อพัฒนาทักษะการสร้างนวัตกรรมสังคมหรือการเป็นผู้ประกอบการ*</p> <p>3. ร้อยละของจำนวนนิสิตหรือบัณฑิตที่เป็นผู้ประกอบการหรือมีผลงานด้านนวัตกรรม (ภายใน 5 ปี หลังจากจบการศึกษา) ต่อจำนวนผู้สำเร็จการศึกษาในรอบปีการศึกษาที่ผ่านมา**</p> <p>4. ความพึงพอใจของผู้ใช้บัณฑิต**</p> <p>5. จำนวนชุมชนหรือสถานประกอบการที่เป็นฐานเรียนรู้ในการผลิตกำลังคนให้มีทักษะการสร้างนวัตกรรมสังคมหรือการเป็นผู้ประกอบการ*</p> <p><u>เป้าหมายที่ 2</u> พัฒนางานวิจัยนวัตกรรมที่ตอบโจทย์การพัฒนา</p>	<p>1. ความพึงพอใจของผู้ใช้บัณฑิต**</p> <p>2. จำนวนหลักสูตรร่วมกับสถานประกอบการเพื่อผลิตกำลังคนให้มีทักษะการสร้างนวัตกรรมสังคมหรือการเป็นผู้ประกอบการ*</p> <p>3. ร้อยละของหลักสูตรที่มีรายวิชาเรียนรู้ในชุมชน*</p> <p>4. จำนวนกิจกรรมที่ก่อให้เกิดทักษะหรือการสร้างนวัตกรรมสังคมหรือการเป็นผู้ประกอบการ*</p> <p>4. จำนวนผู้เข้าอบรมหลักสูตรระยะสั้น (Non-degree) ที่ได้รับรางวัลด้านนวัตกรรมสังคมหรือการเป็นผู้ประกอบการ*</p> <p>5. ร้อยละของจำนวนนิสิตหรือบัณฑิตที่เป็นผู้ประกอบการหรือมีผลงานด้านนวัตกรรม (ภายใน 5 ปี หลังจากจบการศึกษา) ต่อจำนวนผู้สำเร็จการศึกษาในรอบปีการศึกษาที่ผ่านมา**</p> <p>6. จำนวนชุมชนหรือสถานประกอบการที่เป็นฐานเรียนรู้ในการผลิตกำลังคนให้มีทักษะการสร้างนวัตกรรมสังคมหรือการเป็นผู้ประกอบการ*</p> <p>7. นิสิตและบัณฑิตที่เป็นผู้ประกอบการด้านเกษตรหรือที่มีผลงานด้านนวัตกรรมสังคม</p>

ตัวชี้วัดหลัก	ตัวชี้วัดเป้าหมายเชิงกลยุทธ์	ตัวชี้วัดแผนปฏิบัติการ/คำรับรอง การปฏิบัติงานประจำปี ¹
	<p>เชิงพื้นที่และเพิ่มขีดความสามารถแข่งขันด้านผลิตภาพทางการเกษตรให้สังคมเกษตรดำรงชีวิตเป็นสุขและมีคุณค่า</p> <ol style="list-style-type: none"> 1. จำนวนสิทธิบัตร/อนุสิทธิบัตร** 2. จำนวนผลงานวิจัยหรือนวัตกรรมสังคมที่ผู้ประกอบการหรือชุมชนเกษตรนำไปใช้ประโยชน์ในเชิงสังคมหรือเชิงพาณิชย์** 3. ร้อยละผลงานวิจัยที่เผยแพร่ในระดับชาติหรือนานาชาติ* 4. ร้อยละผลงานวิจัยที่ได้รับการอ้างอิงในระดับชาติหรือนานาชาติ* 5. ร้อยละการเพิ่มขึ้นของจำนวนเงินทุนวิจัยจากภายนอกที่สนับสนุนการสร้างนวัตกรรม* <p>เป้าหมายที่ 3 บริการวิชาการโดยการถ่ายทอดความรู้ เทคโนโลยี และนวัตกรรมเพื่อส่งเสริมการพัฒนาสังคมเกษตร ในพื้นที่ภาคใต้</p> <ol style="list-style-type: none"> 1. ร้อยละการเพิ่มขึ้นของงบประมาณจากแหล่งทุนภายนอกสนับสนุนการบริการวิชาการ/สร้างผู้ประกอบการใหม่/ธุรกิจใหม่* 2. จำนวนโครงการบริการวิชาการที่ก่อให้เกิดนวัตกรรมสังคมหรือการเป็นผู้ประกอบการ* 3. จำนวนชุมชนหรือสถานประกอบการที่มีกิจกรรมความร่วมมือเพื่อสร้างนวัตกรรมสังคม หรือผู้ประกอบการเกษตร* 4. จำนวนชุมชนหรือสถานประกอบการที่นำนวัตกรรมทางด้านเกษตรไปใช้ประโยชน์ในเชิงสังคมหรือเชิงพาณิชย์* 5. จำนวนผลผลิตเกษตรที่ได้รับการสร้างมูลค่าเพิ่มจากการบริการวิชาการ** 	<ol style="list-style-type: none"> 8. รางวัลด้านผู้ประกอบการเกษตร (Startup Awards) หรือด้านนวัตกรรมสังคมของนิสิตและบัณฑิต 9. ร้อยละของหลักสูตรที่มีรายวิชาเรียนรู้ในชุมชน* 10. จำนวนหลักสูตรระยะสั้น (Non-Degree) เพื่อพัฒนาทักษะการสร้างนวัตกรรมสังคม* 11. จำนวนหลักสูตรระยะสั้น (Non-Degree) เพื่อพัฒนาทักษะการเป็นผู้ประกอบการเกษตร* 12. ร้อยละผลงานวิชาการและงานสร้างสรรค์ของนิสิตระดับปริญญาตรีที่ได้รับการเผยแพร่ 13. ร้อยละของนิสิตที่เรียนรู้ในชุมชน* 14. จำนวนศิษย์เก่าที่เป็นผู้ประกอบการด้านเกษตร หรือตำแหน่งผู้บริหารหรือหัวหน้างานภายใน 5 ปี หลังจบการศึกษา* 15. จำนวนหลักสูตรที่เน้นทักษะการสร้างนวัตกรรมสังคมหรือการเป็นผู้ประกอบการ 16. ร้อยละของนิสิตระดับปริญญาตรีที่สำเร็จการศึกษาตามระยะเวลาที่กำหนด 17. อัตราการคงอยู่ของนิสิต ระดับปริญญาตรี (ไม่รวมนิสิตชั้นปีที่ 1) 18. ร้อยละของนักเรียนที่ผ่านเกณฑ์เข้าศึกษาต่อในคณะฯ จากโรงเรียนเครือข่ายความร่วมมือ (มีบันทึกความร่วมมือ) 19. คะแนนความพึงพอใจของนิสิตต่อการให้บริการ

ตัวชี้วัดหลัก	ตัวชี้วัดเป้าหมายเชิงกลยุทธ์	ตัวชี้วัดแผนปฏิบัติการ/คำรับรอง การปฏิบัติงานประจำปี ¹
	<p>6. รายได้ที่เกิดจากโครงการบริการวิชาการ*</p> <p>7. ร้อยละของบุคลากรที่แลกเปลี่ยนความรู้สู่ภาคธุรกิจ/ ภาคอุตสาหกรรม*</p> <p>เป้าหมายที่ 4 พัฒนาระบบบริหารจัดการสู่ความเป็นเลิศและยั่งยืน</p> <p>1. คะแนนการประเมินตามเกณฑ์คุณภาพการศึกษาสู่ความเป็นเลิศ (EdPEX)*</p> <p>2. ระดับคุณธรรมและความโปร่งใสในการดำเนินงานของคณะเทคโนโลยี และการพัฒนาชุมชน*</p> <p>3. อัตราการเพิ่มขึ้นของรายได้*</p> <p>4. จำนวนระบบเทคโนโลยีสารสนเทศหรือระบบดิจิทัลที่สนับสนุนการ ดำเนินงานของคณะ*</p> <p>5. จำนวนผลงาน/นวัตกรรมที่สามารถแก้ไขปัญหาในการทำงานหรือ ปรับปรุงงานให้ดีขึ้น*</p> <p>6. จำนวนบุคลากรที่ได้รับการดำรงตำแหน่งทางวิชาการที่สูงขึ้น (สายวิชาการและสายสนับสนุน)*</p> <p>7. คะแนนดัชนีความสุข มิติที่ 9 Happy Work Life*</p>	<p>ของคณะเทคโนโลยีและการพัฒนาชุมชน</p> <p>20. ร้อยละความไม่พึงพอใจของนิสิตต่อการให้บริการของ คณะเทคโนโลยีและการพัฒนาชุมชน</p> <p>21. คะแนนความพึงพอใจของนิสิตระดับปริญญาตรี ปีสุดท้ายต่อการบริหารจัดการหลักสูตร</p> <p>22. คะแนนความพึงพอใจของนิสิตต่อการสอนของอาจารย์</p> <p>23. อัตราการลาออกของนิสิต ระดับปริญญาตรี*</p> <p>24. ผลการประเมินหลักสูตรตามเกณฑ์ AUN QA</p> <p>25. ร้อยละหลักสูตรที่ผ่านการกำกับมาตรฐาน</p> <p>26. จำนวนเงินทุนวิจัยที่ตอบโจทย์การพัฒนาเชิงพื้นที่ ได้รับงบประมาณจากแหล่งทุนภายนอก*</p> <p>27. จำนวนเงินทุนชุดโครงการวิจัยที่ตอบโจทย์การพัฒนา เชิงพื้นที่ ได้รับงบประมาณจากแหล่งทุนภายนอก*</p> <p>28. จำนวนแผนงาน/ชุดโครงการวิจัยที่เพิ่มขีด ความสามารถในการแข่งขันของประเทศ ที่ได้รับการสนับสนุนจากแหล่งทุนภายนอก*</p> <p>29. จำนวนผลงานวิจัยที่ได้รับรางวัลนวัตกรรมสังคม</p> <p>30. จำนวนชุมชนหรือสถานประกอบการที่นำนวัตกรรม ทางด้านเกษตร ไปใช้ประโยชน์ในเชิงสังคมหรือเชิง พาณิชย์*</p>

ตัวชี้วัดหลัก	ตัวชี้วัดเป้าหมายเชิงกลยุทธ์	ตัวชี้วัดแผนปฏิบัติการ/คำรับรอง การปฏิบัติงานประจำปี ¹
		<p>31. ร้อยละการเพิ่มขึ้นของจำนวนเงินทุนวิจัยจากภายนอกที่สนับสนุนการสร้างนวัตกรรม*</p> <p>32. ร้อยละผลงานวิจัยและงานสร้างสรรค์ที่เผยแพร่ในระดับชาติหรือนานาชาติ*</p> <p>33. ร้อยละผลงานวิจัยและงานสร้างสรรค์ที่ได้รับการอ้างอิงในระดับชาติหรือนานาชาติ*</p> <p>34. ร้อยละผลงานวิจัยหรืองานสร้างสรรค์ที่ก่อให้เกิดนวัตกรรมสังคม*</p> <p>35. ร้อยละผลงานวิจัยของอาจารย์ประจำที่นำไปใช้ประโยชน์ในเชิงสังคมหรือเชิงพาณิชย์*</p> <p>36. จำนวนเงินทุนวิจัยจากแหล่งทุนภายนอกต่อคณาจารย์*</p> <p>37. จำนวนสิทธิบัตร/อนุสิทธิบัตร**</p> <p>38. จำนวนผลงานวิจัยที่ก่อให้เกิดนวัตกรรมสังคม*</p> <p>39. จำนวนผลงานวิจัยหรือนวัตกรรมสังคม ที่ชุมชนหรือสถานประกอบการนำไปใช้ประโยชน์ในเชิงสังคมหรือเชิงพาณิชย์**</p> <p>40. ร้อยละของงานวิจัยที่แล้วเสร็จตามกำหนดเวลา*</p> <p>41. ร้อยละอาจารย์ประจำและที่ได้รับทุนเงินทุนวิจัยหรืองานสร้างสรรค์จากแหล่งทุนภายนอก*</p> <p>42. ร้อยละอาจารย์ที่ได้รับทุนสนับสนุนการบริการวิชาการจากแหล่งภายนอก*</p>

ตัวชี้วัดหลัก	ตัวชี้วัดเป้าหมายเชิงกลยุทธ์	ตัวชี้วัดแผนปฏิบัติการ/คำรับรอง การปฏิบัติงานประจำปี ¹
		43. จำนวนเงินทุนวิจัยจากแหล่งทุนภายนอก * 44. จำนวนโครงการบริการวิชาการที่ก่อให้เกิดนวัตกรรม สังคมหรือการเป็นผู้ประกอบการ* 45. จำนวนสินค้าและบริการในพื้นที่ที่ได้รับการสร้าง มูลค่าเพิ่มจากการบริการวิชาการ* 46. จำนวนชุมชน/พื้นที่/หน่วยงาน ที่ได้รับประโยชน์ จากการบริการวิชาการเพื่อสร้างมูลค่าเพิ่มให้กับสินค้า และบริการ* 47. จำนวนเงินจากการบริการวิชาการที่ได้รับงบประมาณ จากแหล่งทุนภายนอก* 48. ร้อยละของโครงการบริการวิชาการที่ดำเนินการ แล้วเสร็จตามระยะเวลาที่กำหนด (ปีงบประมาณ) 49. ร้อยละของเครือข่ายความร่วมมือทางวิชาการในระดับ นานาชาติที่มีกิจกรรมความร่วมมือ* 50. จำนวนชุมชนหรือสถานประกอบการที่มีกิจกรรมความ ร่วมมือเพื่อสร้างนวัตกรรมสังคม หรือผู้ประกอบการเกษตร* 51. คะแนนความพึงพอใจของผู้ใช้บริการวิชาการ* 52. ร้อยละของชุมชนเป้าหมายเดิมที่มีข้อเสนอให้จัด โครงการบริการวิชาการ* 53. ร้อยละของบุคลากรที่แลกเปลี่ยนความรู้สู่ภาคธุรกิจ/ ภาคอุตสาหกรรม*

ตัวชี้วัดหลัก	ตัวชี้วัดเป้าหมายเชิงกลยุทธ์	ตัวชี้วัดแผนปฏิบัติการ/คำรับรอง การปฏิบัติงานประจำปี ¹
		<p>54. จำนวนโครงการที่สร้างความเข้มแข็งหรือสร้างคุณภาพชีวิตให้ชุมชน*</p> <p>55. งบประมาณการพัฒนาเทคโนโลยี/นวัตกรรมเพื่อพัฒนาความเป็นผู้ประกอบการ ของคณะเทคโนโลยีและการพัฒนาชุมชน *</p> <p>56. ร้อยละการเพิ่มขึ้นของงบประมาณจากแหล่งทุนภายนอก สนับสนุนการบริการวิชาการ/สร้างผู้ประกอบการใหม่/ธุรกิจใหม่*</p> <p>57. รายได้ที่เกิดจากการบริการวิชาการ*</p> <p>58. คะแนนการประเมินตามเกณฑ์คุณภาพการศึกษาสู่ความเป็นเลิศ (EdPEX)*</p> <p>59. จำนวนระบบเทคโนโลยีสารสนเทศหรือระบบดิจิทัลที่สนับสนุนการดำเนินงานของคณะ*</p> <p>60. จำนวนผลงาน/นวัตกรรมที่สามารถแก้ไขปัญหาในการทำงานหรือปรับปรุงงานให้ดีขึ้น*</p> <p>61. จำนวนบุคลากรที่ได้รับการดำรงตำแหน่งทางวิชาการที่สูงขึ้น (สายวิชาการและสายสนับสนุน)*</p> <p>62. จำนวนกิจกรรมที่จัดขึ้นเพื่อรับมืออุบัติเหตุ/อุบัติภัย/ภาวะฉุกเฉิน</p> <p>63. จำนวนครั้งของความไม่ปลอดภัย ด้านอุบัติเหตุต่อบุคลากรและนิสิต</p> <p>64. จำนวนครั้งของความไม่ปลอดภัยอัคคีภัย</p>

ตัวชี้วัดหลัก	ตัวชี้วัดเป้าหมายเชิงกลยุทธ์	ตัวชี้วัดแผนปฏิบัติการ/คำรับรอง การปฏิบัติงานประจำปี ¹
		<p>65. จำนวนครั้งของความไม่ปลอดภัยด้านการโจรกรรม</p> <p>66. จำนวนครั้งของการเกิดอุบัติเหตุของนิสิตในห้องปฏิบัติการ</p> <p>67. ร้อยละของอาจารย์ที่ได้รับรางวัล</p> <p>68. คะแนนความพึงพอใจของบุคลากรด้านบรรยากาศการทำงาน</p> <p>69. อัตราการคงอยู่ของบุคลากร</p> <p>70. ระดับความผูกพันของบุคลากร*</p> <p>71. ค่าเฉลี่ยดัชนีความสุขของบุคลากรในทุกระดับ มิติที่ 9 Happy Work Life *</p> <p>72. ร้อยละของผู้บริหารระดับส่วนงาน/หน่วยงานที่ได้รับการพัฒนา*</p> <p>73. ร้อยละของบุคลากรที่ได้รับการพัฒนาตามความจำเป็นของส่วนงาน/หน่วยงานอย่างน้อยปีละ 1 ครั้ง*</p> <p>74. ระดับการรับรู้และเข้าใจทิศทางการนำองค์กร</p> <p>75. ผลการประเมินผู้นำระดับสูง</p> <p>76. ระดับคุณธรรมและความโปร่งใสในการดำเนินงานของคณะเทคโนโลยีและการพัฒนาชุมชน*</p> <p>77. คะแนนผลการประเมินการปฏิบัติหน้าที่ของคณะกรรมการประจำคณะ</p> <p>78. จำนวนบุคลากรที่ทำผิดจรรยาบรรณด้านการเรียนการสอนและการวิจัย</p>

ตัวชี้วัดหลัก	ตัวชี้วัดเป้าหมายเชิงกลยุทธ์	ตัวชี้วัดแผนปฏิบัติการ/คำรับรองการปฏิบัติงานประจำปี ¹
		79. จำนวนข้อร้องเรียนด้านธรรมมาภิบาล จรรยาบรรณของผู้บริหาร* 80. จำนวนข้อร้องเรียนด้านธรรมมาภิบาล จรรยาบรรณของบุคลากร* 81. จำนวนข้อร้องเรียนด้านการดำเนินงานจากชุมชน* 82. ร้อยละของตัวชี้วัดที่บรรลุเป้าหมายตามแผนยุทธศาสตร์การพัฒนา (ปีงบประมาณ) 83. ร้อยละของตัวชี้วัดที่บรรลุเป้าหมายตามแผนปฏิบัติการประจำปี (ปีงบประมาณ) 84. อัตราการเพิ่มขึ้นของรายได้ค่าธรรมเนียมการศึกษา 85. อัตราการเพิ่มขึ้นของรายได้* 86. ร้อยละของงบประมาณคงเหลือเทียบต่องบประมาณที่ได้รับ* 87. จำนวนเงินบริจาค* 88. ร้อยละการรับนิสิตใหม่ตามแผนรับนิสิต*

หมายเหตุ

* หมายถึง ตัวชี้วัดดังกล่าวเป็นตัวชี้วัดเป้าหมายเชิงกลยุทธ์และตัวชี้วัดแผนปฏิบัติการและคำรับรองการปฏิบัติงานประจำปี

** หมายถึง ตัวชี้วัดดังกล่าวเป็นทั้งตัวชี้วัดหลัก ตัวชี้วัดเป้าหมายเชิงกลยุทธ์และตัวชี้วัดแผนปฏิบัติการและคำรับรองการปฏิบัติงานประจำปี

¹ หมายถึง ตัวชี้วัดดังกล่าวเป็นตัวชี้วัดแผนปฏิบัติการและคำรับรองการปฏิบัติงานประจำปีที่ไม่มีเครื่องหมาย * , ** กำกับ จะไม่ปรากฏในตัวชี้วัดเป้าหมายเชิงกลยุทธ์

รายงานผลการดำเนินงานตามแผนปฏิบัติการ
คณะเทคโนโลยีและการพัฒนาชุมชน ประจำปีงบประมาณ พ.ศ. 2565
(1 ตุลาคม 2564 – 30 กันยายน 2565)

เป้าหมาย/ กลยุทธ์	ตัวชี้วัด	ค่าเป้าหมาย 2565		การบรรลุค่าเป้าหมาย		ผู้รับผิดชอบหลัก	โครงการ/กิจกรรม	งบประมาณ ที่ใช้ไป	หลักฐานผลการ ดำเนินงาน
		แผน	ผล	บรรลุ	ไม่บรรลุ				
เป้าหมาย O1 เพิ่มขีดความสามารถของกำลังคนให้มีความสามารถในการสร้างสรรค์ผลงานเทคโนโลยีและนวัตกรรมด้านการเกษตรและการเป็นผู้ประกอบการ									
1. พัฒนาหลักสูตรที่เน้นการสร้างบัณฑิตที่มีความรู้ คุณลักษณะ และทักษะในการสร้างนวัตกรรมสังคมหรือการเป็นผู้ประกอบการและสอดคล้องกับความต้องการของสังคม									
	○1.1-1 ความพึงพอใจของผู้ใช้บัณฑิต**	ค่าเฉลี่ย 4.39	4.26	-	√	ผู้รับผิดชอบเก็บข้อมูล -งานประกันคุณภาพ การศึกษา -หลักสูตร ผู้รับผิดชอบในการกำกับ และติดตาม - รองคณบดีฝ่ายบริการ การศึกษาและพัฒนา นิสิต	1.โครงการพัฒนาหลักสูตร Non-degree เพื่อพัฒนาทักษะ การสร้างนวัตกรรมสังคม หรือ การเป็นผู้ประกอบการ* 2.โครงการส่งเสริมให้นิสิตได้ เรียนรู้ในสถานการณืจริง (ฝึกงาน สหกิจศึกษา เรียนรู้ภาคสนามใน ชุมชน) 3) พัฒนาระบบสนับสนุนให้ คณาจารย์และนิสิตใช้ชุมชนเป็น แหล่งเรียนรู้ 4) กิจกรรมจัดการเรียนการสอน ร่วมกับชุมชน สถาน ประกอบการ ภาครัฐ หรือ เอกชน	30,000	หลักสูตร วท.บ. สาขาวิชาเทคโนโลยี และนวัตกรรมเกษตร
	○1.1-2. จำนวนหลักสูตรร่วมกับสถาน ประกอบการเพื่อผลิตกำลังคนให้มี ทักษะการสร้างนวัตกรรมสังคมหรือการ เป็นผู้ประกอบการ*	1 หลักสูตร	1 หลักสูตร	√	-				
	○1.1-3. ร้อยละของหลักสูตรที่มีรายวิชา เรียนรู้ในชุมชน	ร้อยละ 100	ร้อยละ 100	√					
	○1.1-4. จำนวนหลักสูตรที่เน้นทักษะ การสร้างนวัตกรรมสังคมหรือการเป็น ผู้ประกอบการ (เน้นนวัตกรรมจากสหกิจ และปัญหาพิเศษ)	1 หลักสูตร	1 หลักสูตร	√	-				

เป้าหมาย/ กลยุทธ์	ตัวชี้วัด	ค่าเป้าหมาย 2565		การบรรลุค่าเป้าหมาย		ผู้รับผิดชอบหลัก	โครงการ/กิจกรรม	งบประมาณ ที่ใช้ไป	หลักฐานผลการ ดำเนินงาน
		แผน	ผล	บรรลุ	ไม่บรรลุ				
2. พัฒนาหลักสูตรระยะสั้น (Non-degree/Pre-degree) ที่เสริมสร้างสมรรถนะกำลังคนในการพัฒนานวัตกรรมสังคมหรือการเป็นผู้ประกอบการ									
	O1.2-1. จำนวนหลักสูตรระยะสั้น (Non-Degree) เพื่อพัฒนาทักษะการเป็นผู้ประกอบการเกษตร*	1 หลักสูตร	2 หลักสูตร	√		ผู้รับผิดชอบเก็บข้อมูล -งานประกันคุณภาพ การศึกษา -หลักสูตร ผู้รับผิดชอบดำเนินงาน -หลักสูตร ผู้รับผิดชอบกำกับและ ติดตาม - รองคณบดีฝ่ายบริการ การศึกษาและพัฒนานิสิต	1.โครงการพัฒนาหลักสูตร Non-degree เพื่อพัฒนาทักษะการเป็นผู้ประกอบการ 2.โครงการประชาสัมพันธ์ หลักสูตร (Non-Degree) เพื่อพัฒนาทักษะการเป็นผู้ประกอบการเกษตร	30,000	https://academic.tsu.ac.th/UserFiles/academicqa/ประกาศ%20การกำหนดอัตราค่าธรรมเนียมการจัดกา.pdf
	O1.2-2. จำนวนหลักสูตรระยะสั้น (Non-Degree) เพื่อพัฒนาทักษะการสร้างนวัตกรรมสังคม*	1 หลักสูตร	1 หลักสูตร	√	-				-
	O1.2-3. จำนวนผู้เข้าอบรมหลักสูตรระยะสั้น (Non-degree) ที่ได้รับรางวัลด้านนวัตกรรมสังคมหรือการเป็นผู้ประกอบการ	40 คน	20 คน	-	√				-

เป้าหมาย/ กลยุทธ์	ตัวชี้วัด	ค่าเป้าหมาย 2565		การบรรลุค่าเป้าหมาย		ผู้รับผิดชอบหลัก	โครงการ/กิจกรรม	งบประมาณ ที่ใช้ไป	หลักฐานผลการ ดำเนินงาน
		แผน	ผล	บรรลุ	ไม่บรรลุ				
	O1.2-4. รางวัลด้านผู้ประกอบการ เกษตร (Startup Awards)หรือด้าน นวัตกรรมสังคมของนิสิตและบัณฑิต	1 รางวัล	2 รางวัล	√			3 โครงการพัฒนาระบบและ กลไกในการสนับสนุนให้ หลักสูตรถ่ายทอดองค์ความรู้ หรือผลิตภัณฑ์จากการจัดการ เรียนการสอนลงสู่ชุมชน - พัฒนาความสัมพันธ์กับชุมชน - พัฒนาระบบการสนับสนุน - พัฒนาสมรรถนะนิสิตให้ สามารถทำงานร่วมกับชุมชน	65,000	https://esar.tsu.ac.th/qareportdept/detail.jsp
3. ปฏิรูปการจัดการเรียนรู้ที่มุ่งให้นิสิตมีความรู้ คุณลักษณะ และทักษะในการสร้างนวัตกรรมสังคมหรือการเป็นผู้ประกอบการ									
	O1.3-1. ร้อยละของจำนวนนิสิตและ บัณฑิตที่เป็นผู้ประกอบการด้านเกษตร หรือที่มีผลงานด้านนวัตกรรมสังคม	ร้อยละ 12	ร้อยละ 20.21	√	-	ผู้รับผิดชอบเก็บข้อมูล -งานประกันคุณภาพ การศึกษา -หลักสูตร ผู้รับผิดชอบดำเนินงาน -หลักสูตร ผู้รับผิดชอบกำกับและ ติดตาม - รองคณบดีฝ่ายบริการ การศึกษาและพัฒนา นิสิต	1) กิจกรรมส่งเสริมสนับสนุน งบประมาณให้นิสิตนำเสนอ ผลงานวิชาการในการประชุม วิชาการระดับชาติและระดับ นานาชาติ 2) ปรับปรุงกระบวนการและ วิธีการจัดการเรียนการสอน รายวิชาที่เน้นให้นิสิตผลิตผล งานวิชาการ เช่น สัมมนา ปัญหาพิเศษ สหกิจศึกษา 3) โครงการสนับสนุนรางวัล ให้กับนิสิตที่ได้รับรางวัล ผลงานวิชาการ	45,000	http://esarkpi.tsu.ac.th/KPI/page/tsu02/tsu02.php?agency_id=2&year_name=2564
	O1.3-2. ร้อยละของจำนวนนิสิตหรือ บัณฑิตที่เป็นผู้ประกอบการหรือมีผลงาน ด้านนวัตกรรม (ภายใน 5 ปี หลังจากจบ การศึกษา) ต่อจำนวนผู้สำเร็จการศึกษา ในรอบปีการศึกษาที่ผ่านมา**	ร้อยละ 10	ร้อยละ 20	√	-				http://esarkpi.tsu.ac.th/KPI/page/tsu02/tsu02.php?agency_id=2&year_name=2564
	O1.3-3. ร้อยละผลงานวิชาการและงาน สร้างสรรค์ของนิสิตระดับปริญญาตรีที่ ได้รับการเผยแพร่	ร้อยละ 2.60	ร้อยละ 2.90	-	√				http://esarkpi.tsu.ac.th/KPI/page/tsu07/tsu07.php?agency_id=7

เป้าหมาย/ กลยุทธ์	ตัวชี้วัด	ค่าเป้าหมาย 2565		การบรรลุค่าเป้าหมาย		ผู้รับผิดชอบหลัก	โครงการ/กิจกรรม	งบประมาณ ที่ใช้ไป	หลักฐานผลการ ดำเนินงาน
		แผน	ผล	บรรลุ	ไม่บรรลุ				
									y_id=2&year_name=2564
	○1.3-4. ร้อยละของนิสิตที่เรียนรู้ในชุมชน	ร้อยละ 100	ร้อยละ 100	√	-	ผู้รับผิดชอบเก็บข้อมูล -งานประกันคุณภาพ การศึกษา -หลักสูตร ผู้รับผิดชอบดำเนินงาน	1) กิจกรรมส่งเสริมให้นิสิตลงสู่ชุมชนเพื่อเป็นฐานเรียนรู้ 2) กิจกรรมถ่ายทอดองค์ความรู้สู่ชุมชน	-	https://docs.google.com/document/d/1InB3fr-r2j7qnTVaX6X8lxW-MUqj4PT9p/edit
	○1.3-5. จำนวนศิษย์เก่าที่เป็นผู้ประกอบการด้านเกษตร หรือตำแหน่งผู้บริหารหรือหัวหน้างานภายใน 5 ปี หลังจบการศึกษา	6 คน	10 คน	√	-	-หลักสูตร ผู้รับผิดชอบกำกับและติดตาม - รองคณบดีฝ่ายบริการ การศึกษาและพัฒนานิสิต	1) สร้างโอกาสและระบบให้นิสิตและบัณฑิตฝึกทักษะการเป็นผู้ประกอบการ 2) สร้างความร่วมมือกับหน่วยงานภายนอกเพื่อพัฒนา นิสิตหรือบัณฑิตให้สร้าง นวัตกรรมสังคมและการเป็นผู้ประกอบการ	-	https://docs.google.com/document/d/1InB3fr-r2j7qnTVaX6X8lxW-MUqj4PT9p/edit
	○1.3-6. อัตราการลาออกของนิสิตระดับปริญญาตรี	ร้อยละ 5	ร้อยละ 4.5	√	-				https://docs.google.com/document/d/1InB3fr-r2j7qnTVaX6X8lxW-MUqj4PT9p/edit

เป้าหมาย/ กลยุทธ์	ตัวชี้วัด	ค่าเป้าหมาย 2565		การบรรลุค่าเป้าหมาย		ผู้รับผิดชอบหลัก	โครงการ/กิจกรรม	งบประมาณ ที่ใช้ไป	หลักฐานผลการ ดำเนินงาน
		แผน	ผล	บรรลุ	ไม่บรรลุ				
4. พัฒนานวัตกรรมตาม อัตลักษณ์ของคณะและมหาวิทยาลัย ตามกรอบมาตรฐานคุณวุฒิระดับอุดมศึกษาแห่งชาติ (TQF) 5 ด้าน มีทักษะการเรียนรู้ในศตวรรษที่ 21 และมีผลการเรียนรู้ที่คาดหวัง (Expected Learning Outcome, ELO)									
	O1.4-1. ร้อยละของนิสิตระดับปริญญาตรีที่สอบผ่านสมรรถนะทักษะสากล (ภาษาอังกฤษ, คอมพิวเตอร์)	ร้อยละ 75	ร้อยละ 76	√	-	ผู้รับผิดชอบเก็บข้อมูล -งานประกันคุณภาพการศึกษา -หลักสูตร ผู้รับผิดชอบดำเนินงาน -หลักสูตร ผู้รับผิดชอบกำกับและติดตาม - รองคณบดีฝ่ายบริการการศึกษาและพัฒนานวัตกรรม	1) โครงการพัฒนานวัตกรรมให้มีทักษะทางด้านภาษาและเทคโนโลยีสารสนเทศ 2) โครงการเสริมทักษะวิชาการแก่นิสิตและให้มีทักษะการเรียนรู้ในศตวรรษที่ 21 (นอกชั้นเรียน)	45,000	https://docs.google.com/document/d/1InB3fr-r2j7qnTVaX6X8lxW-MUqj4PT9p/edit
5. ปฏิรูปการจัดการเรียนรู้ที่เน้นการเรียนรู้เชิงบูรณาการจากแหล่งเรียนรู้ หรือประสบการณ์ตรงในชุมชน โดยการมีส่วนร่วมของชุมชน หรือสถานประกอบการหรือหน่วยงานภาครัฐ									
	O1.5-1. จำนวนชุมชนหรือสถานประกอบการที่เป็นฐานเรียนรู้ในการผลิตกำลังคนให้มีทักษะการสร้างนวัตกรรมสังคมหรือการเป็นผู้ประกอบการ*	7 ชุมชน	7 ชุมชน	√	-	ผู้รับผิดชอบเก็บข้อมูล -งานประกันคุณภาพการศึกษา -หลักสูตร ผู้รับผิดชอบดำเนินงาน -หลักสูตร ผู้รับผิดชอบกำกับและติดตาม - รองคณบดีฝ่ายบริการการศึกษาและพัฒนานวัตกรรม		-	https://docs.google.com/document/d/1InB3fr-r2j7qnTVaX6X8lxW-MUqj4PT9p/edit

เป้าหมาย/ กลยุทธ์	ตัวชี้วัด	ค่าเป้าหมาย 2565		การบรรลุค่าเป้าหมาย		ผู้รับผิดชอบหลัก	โครงการ/กิจกรรม	งบประมาณ ที่ใช้ไป	หลักฐานผลการ ดำเนินงาน
		แผน	ผล	บรรลุ	ไม่บรรลุ				
	O1.5-2. จำนวนกิจกรรมที่ก่อให้เกิดทักษะหรือการสร้างนวัตกรรมสังคมหรือการเป็นผู้ประกอบการ	3 กิจกรรม	6 กิจกรรม	√	-	ผู้รับผิดชอบเก็บข้อมูล -งานประกันคุณภาพ การศึกษา -หลักสูตร ผู้รับผิดชอบดำเนินงาน -หลักสูตร ผู้รับผิดชอบกำกับและ ติดตาม - รองคณบดีฝ่ายบริการ การศึกษาและพัฒนานิสิต	1) กิจกรรมสร้างระบบกลไกการติดตามและส่งเสริมบัณฑิตให้สร้างนวัตกรรมและการเป็นผู้ประกอบการ 2) สร้างโอกาสและระบบนิเวศให้นิสิตและบัณฑิตฝึกทักษะการผลิตนวัตกรรมสังคม 3) สร้างโอกาสและระบบให้นิสิตและบัณฑิตฝึกทักษะการเป็นผู้ประกอบการ	-	https://docs.google.com/document/d/1lnB3fr2j7qnTVaX6X8lxW MUqj4PT9p/edit
เป้าหมาย O2 พัฒนางานวิจัยนวัตกรรมที่ตอบโจทย์การพัฒนาเชิงพื้นที่และเพิ่มขีดความสามารถการแข่งขันด้านผลิตภาพทางการเกษตรให้สังคมเกษตรดำรงชีวิตเป็นสุขและมีคุณค่า									
1. พัฒนาศักยภาพนักวิจัยให้สามารถสร้างผลงานวิจัยที่มุ่งเน้นนวัตกรรมสังคม และสิทธิบัตรหรือ อนุสิทธิบัตร									
	O2.1-1. จำนวนเงินทุนวิจัยที่ตอบโจทย์การพัฒนาเชิงพื้นที่ ได้รับงบประมาณจากแหล่งทุนภายนอก	3,360,000 บาท	8,044,793 บาท	√	-	ผู้รับผิดชอบเก็บข้อมูล -งานวิจัยและบริการวิชาการ ผู้รับผิดชอบดำเนินงาน -อาจารย์ ผู้รับผิดชอบกำกับและติดตาม - รองคณบดีฝ่ายวิจัยและบริการวิชาการ	1) โครงการจัดทำ proposal bank งานวิจัยเพื่อขอรับการสนับสนุนจากแหล่งทุนต่าง ๆ 2) การพัฒนาโครงการ/ชุดโครงการวิจัยที่ตอบโจทย์การพัฒนาเชิงพื้นที่และเพิ่มขีดความสามารถในการแข่งขัน 3) โครงการ 1 คณะ 1 PMU 4) โครงการสนับสนุน ส่งเสริมการค้นหาและพัฒนาโจทย์วิจัย	-	http://esarkpi.tsu.ac.th/KPI/page/siu05/siu05.php?agency_id=2&year_name=2564
	O2.1-2. จำนวนแผนงาน/ชุดโครงการวิจัยที่เพิ่มขีดความสามารถในการแข่งขันของประเทศที่ได้รับการสนับสนุนจากแหล่งทุนภายนอก	2 ชุดโครงการ	6 ชุดโครงการ	√	-				http://esarkpi.tsu.ac.th/KPI/page/siu05/siu05.php?agency_id=2&year_name=2564

เป้าหมาย/ กลยุทธ์	ตัวชี้วัด	ค่าเป้าหมาย 2565		การบรรลุค่าเป้าหมาย		ผู้รับผิดชอบหลัก	โครงการ/กิจกรรม	งบประมาณ ที่ใช้ไป	หลักฐานผลการ ดำเนินงาน
		แผน	ผล	บรรลุ	ไม่บรรลุ				
							จากชุมชนที่ตอบโจทย์การพัฒนา เชิงพื้นที่		y_id=2&year_nam e=2564
	O2.1-3. จำนวนชุมชนหรือสถาน ประกอบการที่นำนวัตกรรมทางด้าน การเกษตร ไปใช้ประโยชน์ในเชิงสังคม หรือเชิงพาณิชย์*	2 ชุมชน	3 ชุมชน	√	-	ผู้รับผิดชอบเก็บข้อมูล -งานวิจัยและบริการ วิชาการ ผู้รับผิดชอบดำเนินงาน	5) โครงการสนับสนุนนักวิจัยพบ แหล่งทุน		
	O2.1-4. จำนวนผลงานวิจัยหรือนวัตกรรม สังคม ที่ชุมชนหรือสถานประกอบการ นำไปใช้ประโยชน์ในเชิงสังคมหรือเชิง พาณิชย์**	2 ผลงาน	3 ผลงาน	√	-	-อาจารย์ ผู้รับผิดชอบกำกับและ ติดตาม - รองคณบดีฝ่ายวิจัยและ บริการวิชาการ			https://docs.google.com/document/ d/1lnB3fr- r2j7qnTVaX6X8lxW MUqj4PT9p/edit
	O2.1-5. จำนวนเงินทุนวิจัยจากแหล่งทุน ภายนอกต่อคณาจารย์	100,000 บาท	502,799 .56	√	-		1) โครงการจัดทำ proposal bank งานวิจัยเพื่อขอรับการ สนับสนุนจากแหล่งทุนต่าง ๆ 2) โครงการนักวิจัยพบแหล่งทุน 3) โครงการวิพากษ์แผนงานวิจัย เพื่อให้สอดคล้องกับแหล่งทุน	-	http://esarkpi.tsu.a c.th/KPI/page/tsu0 7/tsu07.php?agenc y_id=2&year_nam e=2564
	O2.1-6. ร้อยละอาจารย์ประจำและที่ได้รับ ทุนเงินทุนวิจัยหรืองานสร้างสรรค์จากแหล่ง ทุนภายนอก	ร้อยละ 60	ร้อยละ 62.50	√	-				http://esarkpi.tsu.a c.th/KPI/page/tsu0 7/tsu07.php?agenc y_id=2&year_nam e=2564

เป้าหมาย/ กลยุทธ์	ตัวชี้วัด	ค่าเป้าหมาย 2565		การบรรลุค่าเป้าหมาย		ผู้รับผิดชอบหลัก	โครงการ/กิจกรรม	งบประมาณ ที่ใช้ไป	หลักฐานผลการ ดำเนินงาน	
		แผน	ผล	บรรลุ	ไม่บรรลุ					
	O2.1-7. ร้อยละการเพิ่มขึ้นของจำนวน เงินทุนวิจัยจากภายนอกที่สนับสนุนการ สร้างนวัตกรรม*	ร้อยละ 15	ร้อยละ 48.80	√	-		1) โครงการวิจัยที่พัฒนา เทคโนโลยี/นวัตกรรมเพื่อพัฒนา ความเป็นผู้ประกอบการ	-	http://esarkpi.tsu.ac.th/KPI/page/tsu07/tsu07.php?agency_id=2&year_name=2564	
	O2.1-8. ร้อยละผลงานวิจัยหรืองาน สร้างสรรค์ที่ก่อให้เกิดนวัตกรรมสังคม	ร้อยละ 50	ร้อยละ 100	√	-	ผู้รับผิดชอบเก็บข้อมูล -งานวิจัยและบริการ วิชาการ ผู้รับผิดชอบดำเนินงาน -อาจารย์ ผู้รับผิดชอบกำกับและ ติดตาม - รองคณบดีฝ่ายวิจัยและ บริการวิชาการ	1) โครงการส่งเสริมและ สนับสนุนการสร้างผลงานวิจัย และนวัตกรรมสังคม 2) โครงการนักวิจัยพบแหล่งทุน 3) โครงการวิพากษ์แผนงานวิจัย เพื่อให้สอดคล้องกับแหล่งทุน	-	http://esarkpi.tsu.ac.th/KPI/page/tsu07/tsu07.php?agency_id=2&year_name=2564	
	O2.1-9. ร้อยละผลงานวิจัยของอาจารย์ ประจำที่นำไปใช้ประโยชน์ในเชิงสังคม หรือเชิงพาณิชย์	ร้อยละ 32.50	ร้อยละ 50	√	-			- รองคณบดีฝ่ายวิจัยและ บริการวิชาการ		http://esarkpi.tsu.ac.th/KPI/page/tsu07/tsu07.php?agency_id=2&year_name=2564
	O2.1-10. ร้อยละของงานวิจัยที่แล้วเสร็จ ตามกำหนดเวลา	ร้อยละ 50	ร้อยละ 85	√	-					http://esarkpi.tsu.ac.th/KPI/page/tsu07/tsu07.php?agency_id=2&year_name=2564
	O2.1-11. จำนวนสิทธิบัตร/อนุ สิทธิบัตร**	1 ผลงาน	1 ผลงาน	√	-		1) โครงการพัฒนาระบบและ กลไกสนับสนุนการขออนุ สิทธิบัตรและสิทธิบัตร	-	http://esarkpi.tsu.ac.th/KPI/page/tsu07/tsu07.php?agency_id=2&year_name=2564	

เป้าหมาย/ กลยุทธ์	ตัวชี้วัด	ค่าเป้าหมาย 2565		การบรรลุค่าเป้าหมาย		ผู้รับผิดชอบหลัก	โครงการ/กิจกรรม	งบประมาณ ที่ใช้ไป	หลักฐานผลการ ดำเนินงาน
		แผน	ผล	บรรลุ	ไม่บรรลุ				
									y_id=2&year_name=2564
2. พัฒนาศักยภาพนักวิจัยให้สามารถสร้างผลงานวิจัยในระดับชาติหรือนานาชาติที่ตอบสนองยุทธศาสตร์ด้านการวิจัยของประเทศ									
	O2.2-1. ร้อยละผลงานวิจัยและงานสร้างสรรค์ที่เผยแพร่ในระดับชาติหรือนานาชาติ*	ร้อยละ 60	ร้อยละ 143.75	√	-	ผู้รับผิดชอบเก็บข้อมูล -งานวิจัยและบริการ วิชาการ ผู้รับผิดชอบดำเนินงาน -อาจารย์ ผู้รับผิดชอบกำกับและ ติดตาม - รองคณบดีฝ่ายวิจัยและ บริการวิชาการ	2) โครงการส่งเสริมและสนับสนุน การสร้างองค์ความรู้และ นวัตกรรมที่มีคุณภาพสามารถเผยแพร่และอ้างอิงในระดับชาติและ ระดับนานาชาติ 3) โครงการสนับสนุนการนำเสนอ ผลงาน	45,000	http://esarkpi.tsu.ac.th/KPI/page/tsu05/tsu05.php?agency_id=2&year_name=2564
	O2.2-2. ร้อยละผลงานวิจัยและงานสร้างสรรค์ที่ได้รับ การอ้างอิงในระดับชาติหรือนานาชาติ*	ร้อยละ 100	ร้อยละ 300	√	-				http://esarkpi.tsu.ac.th/KPI/page/tsu06/tsu06.php?agency_id=2&year_name=2564
	O2.2-3. จำนวนผลงานวิจัยที่ได้รับรางวัล นวัตกรรมสังคม	1 รางวัล	2 รางวัล	√	-				http://esarkpi.tsu.ac.th/KPI/page/tsu07/tsu07.php?agency_id=2&year_name=2564

เป้าหมาย/ กลยุทธ์	ตัวชี้วัด	ค่าเป้าหมาย 2565		การบรรลุค่าเป้าหมาย		ผู้รับผิดชอบหลัก	โครงการ/กิจกรรม	งบประมาณ ที่ใช้ไป	หลักฐานผลการ ดำเนินงาน
		แผน	ผล	บรรลุ	ไม่บรรลุ				
เป้าหมาย O3 บริการวิชาการโดยการถ่ายทอดความรู้ เทคโนโลยี และนวัตกรรมเพื่อส่งเสริมการพัฒนาสังคมเกษตร ในพื้นที่ภาคใต้									
1. การพัฒนาระบบและส่งเสริมการขอรับสนับสนุนงบประมาณจากแหล่งทุนภายนอกเพื่อการสร้างนวัตกรรมและพัฒนาการเป็นผู้ประกอบการ									
	O3.1-1 จำนวนเงินจากการบริการ วิชาการที่รับงบประมาณจากแหล่ง ทุนภายนอก	0.7 ล้าน บาท	6.90 ล้านบาท	√	-	ผู้รับผิดชอบเก็บข้อมูล -งานวิจัยและบริการ วิชาการ ผู้รับผิดชอบดำเนินงาน -อาจารย์ ผู้รับผิดชอบกำกับและ ติดตาม - รองคณบดีฝ่ายวิจัยและ บริการวิชาการ	1) วางระบบและกลไกสนับสนุน การออกแบบโครงการบริการ วิชาการเพื่อขอรับงบประมาณ จากภายนอก 2) โครงการจัดทำ proposal bank งานบริการวิชาการเพื่อ ขอรับการสนับสนุนจากแหล่งทุน ต่าง ๆ 3) พัฒนาโครงการ/ชุดโครงการ บริการวิชาการที่ตอบโจทย์การ พัฒนาเทคโนโลยี/นวัตกรรมเพื่อ พัฒนาความเป็นผู้ประกอบการ	-	https://docs.google.com/document/d/1InB3fr-r2j7qnTVaX6X8lxW-MUqj4PT9p/edit
	O3.1-2 ร้อยละอาจารย์ที่ได้รับทุน สนับสนุนการบริการวิชาการจากแหล่ง ทุนภายนอก	ร้อยละ 5.88	ร้อยละ 5.88	√	-			https://docs.google.com/document/d/1InB3fr-r2j7qnTVaX6X8lxW-MUqj4PT9p/edit	
	O3.1-3 จำนวนโครงการบริการวิชาการที่ ก่อให้เกิดนวัตกรรมสังคมหรือการเป็น ผู้ประกอบการ*	2 โครงการ	3 โครงการ	√	-			https://docs.google.com/document/d/1InB3fr-r2j7qnTVaX6X8lxW-MUqj4PT9p/edit	
	O3.1-4. คะแนนความพึงพอใจของ ผู้ใช้บริการวิชาการ	3.80 คะแนน	4.37 คะแนน	√	-			https://docs.google.com/document/d/1InB3fr-r2j7qnTVaX6X8lxW-MUqj4PT9p/edit	
	O3.1-5. ร้อยละของชุมชนเป้าหมายเดิม ที่มีข้อเสนอให้จัดโครงการบริการวิชาการ	ร้อยละ 33.33	ร้อยละ 50	√	-			https://docs.google.com/document/	

เป้าหมาย/ กลยุทธ์	ตัวชี้วัด	ค่าเป้าหมาย 2565		การบรรลุค่าเป้าหมาย		ผู้รับผิดชอบหลัก	โครงการ/กิจกรรม	งบประมาณ ที่ใช้ไป	หลักฐานผลการ ดำเนินงาน
		แผน	ผล	บรรลุ	ไม่บรรลุ				
									d/1lnB3fr- r2j7qnTVaX6X8lxW MUqj4PT9p/edit
	03.1-6. ร้อยละของบุคลากรที่แลกเปลี่ยน ความรู้สู่ภาคธุรกิจ/ภาคอุตสาหกรรม*	ร้อยละ 10	ร้อยละ 11.76	√	-		1) พัฒนาระบบและกลไก สนับสนุนการบริการวิชาการและ การเพิ่มขีดความสามารถบุคลากร	-	https://esar.tsu.ac. th/qareportdept/in dicatorlist.jsp
	03.1-7. จำนวนสินค้าและบริการในพื้นที่ ที่ได้รับการสร้างมูลค่าเพิ่มจากการบริการ วิชาการ*	2 ชนิด	2 ชนิด	√	-		2) โครงการพัฒนาระบบและ กลไกการบริการวิชาการ/ระบบ มาตรฐานการบริการวิชาการ		
	03.1-8. จำนวนชุมชน/พื้นที่/หน่วยงาน ที่ ได้รับประโยชน์จากการบริการวิชาการเพื่อ สร้างมูลค่าเพิ่มให้กับสินค้าและบริการ	2 ชุมชน	3 ชุมชน	√	-				
2. การพัฒนาความร่วมมือทางด้านบริการวิชาการกับองค์กรภาครัฐ เอกชน ธุรกิจ หรืออุตสาหกรรม เพื่อส่งเสริมการสร้างนวัตกรรมของผู้ประกอบการหรือการสร้างผู้ประกอบการรายใหม่									
	03.2-1. ร้อยละของเครือข่ายความร่วมมือ ทางวิชาการในระดับนานาชาติที่มีกิจกรรม ความร่วมมือ	1 เครือข่าย	-	-	√	ผู้รับผิดชอบเก็บข้อมูล -งานวิจัยและบริการ วิชาการ ผู้รับผิดชอบดำเนินงาน -อาจารย์ ผู้รับผิดชอบกำกับและ ติดตาม - รองคณบดีฝ่ายวิจัยและ บริการวิชาการ	1) สร้างความร่วมมือกับ ภาครัฐ/เอกชนเพื่อพัฒนา ผู้ประกอบการ/สร้าง นวัตกรรมสังคม	-	-
	03.2-2. จำนวนชุมชนหรือสถานประกอบการ ที่มีกิจกรรมความร่วมมือเพื่อสร้างนวัตกรรม สังคม หรือผู้ประกอบการเกษตร*	3 ชุมชน	3 ชุมชน	√	-	ผู้รับผิดชอบเก็บข้อมูล -งานวิจัยและบริการ วิชาการ			

เป้าหมาย/ กลยุทธ์	ตัวชี้วัด	ค่าเป้าหมาย 2565		การบรรลุค่าเป้าหมาย		ผู้รับผิดชอบหลัก	โครงการ/กิจกรรม	งบประมาณ ที่ใช้ไป	หลักฐานผลการ ดำเนินงาน
		แผน	ผล	บรรลุ	ไม่บรรลุ				
3. ส่งเสริมให้มีหลักสูตรต่อเนื่องและการบริการวิชาการเพื่อชุมชนและการหารายได้									
	O3.3-1. จำนวนโครงการที่สร้างความ เข้มแข็งหรือสร้างคุณภาพชีวิตให้ชุมชน	1 โครงการ	3 โครงการ	√	-	ผู้รับผิดชอบเก็บข้อมูล -งานวิจัยและบริการ วิชาการ ผู้รับผิดชอบดำเนินงาน -อาจารย์ ผู้รับผิดชอบกำกับและ ติดตาม - รองคณบดีฝ่ายวิจัยและ บริการวิชาการ	1) พัฒนาหลักสูตรระยะสั้น - โครงการค่าย นักวิทยาศาสตร์เกษตร 2) พัฒนาระบบบริการวิชาการ เพื่อชุมชนและการหารายได้ -หลักสูตรระยะสั้น -การรับวิเคราะห์สารพิษใน ผลผลิต ดิน และน้ำ	-	- https://esar.tsu.ac.th/qareportdept/indicatorlist.jsp
	O3.3-2. งบประมาณการพัฒนา เทคโนโลยี/นวัตกรรมเพื่อพัฒนาความ เป็นผู้ประกอบการ ของคณะเทคโนโลยี และการพัฒนาชุมชน	50,000 บาท	900,500 บาท	√	-				
	O3.3-3. ร้อยละการเพิ่มขึ้นของ งบประมาณจากแหล่งทุนภายนอก สนับสนุนการบริการวิชาการ/สร้าง ผู้ประกอบการใหม่/ธุรกิจใหม่	ร้อยละ 5	ร้อยละ 4.02	-	√				
	O3.3-4. รายได้ที่เกิดจากการบริการ วิชาการ	12,000 บาท	16,000 บาท	√	-				
เป้าหมาย O4 พัฒนาระบบบริหารจัดการสู่ความเป็นเลิศและยั่งยืน									
1. พัฒนาระบบการบริหารจัดการและระบบคุณภาพของคณะตามเกณฑ์คุณภาพการศึกษาสู่ความเป็นเลิศ (EdPEX)									
	O4.1-1. คะแนนการประเมินตามเกณฑ์ คุณภาพการศึกษาสู่ความเป็นเลิศ (EdPEX)	200 คะแนน	202.50 คะแนน	√	-	ผู้รับผิดชอบเก็บข้อมูล -งานประกันคุณภาพ การศึกษา ผู้รับผิดชอบดำเนินงาน -หัวหน้าสำนักงานคณะฯ ผู้รับผิดชอบกำกับและ ติดตาม - คณบดี	1) โครงการพัฒนาระบบการ บริหารจัดการตามเกณฑ์ EdPEX หมวด 1-7 2) โครงการพัฒนาองค์กรตาม เกณฑ์ EdPEX เพื่อขับเคลื่อน คุณภาพสู่ระดับ 200 คะแนน	-	https://esar.tsu.ac.th/qareportdept/indicatorlist.jsp

เป้าหมาย/ กลยุทธ์	ตัวชี้วัด	ค่าเป้าหมาย 2565		การบรรลุค่าเป้าหมาย		ผู้รับผิดชอบหลัก	โครงการ/กิจกรรม	งบประมาณ ที่ใช้ไป	หลักฐานผลการ ดำเนินงาน
		แผน	ผล	บรรลุ	ไม่บรรลุ				
	O4.1-2. ร้อยละของบุคลากรที่ได้รับการพัฒนาตามความจำเป็นของส่วนงาน/หน่วยงานอย่างน้อยปีละ 1 ครั้ง	ร้อยละ 96.50	ร้อยละ 93.75	√	-		- การจัดทำแผนและพัฒนาองค์กรตาม Feedback ของผู้ทรงคุณวุฒิ และจัดทำ Application Report - สมัครเข้าร่วมโครงการ EdPex 200 ของ สป.อว.		https://esar.tsu.ac.th/qareportdept/indicatorlist.jsp
	O4.1-3. ระดับการรับรู้และเข้าใจทิศทางการนำองค์กร	4.23 คะแนน	4.26 คะแนน	√	-				
	O4.1-4. ร้อยละของผู้บริหารระดับส่วนงานหน่วยงานที่ได้รับการพัฒนา	ร้อยละ 100	ร้อยละ 100	√	-				
	O4.1-5. ผลการประเมินผู้นำระดับสูง	3.34 คะแนน	3.59 คะแนน	√	-				
	O4.1-6. ร้อยละของตัวชี้วัดที่บรรลุเป้าหมายตามแผนยุทธศาสตร์การพัฒนาศาสตร์ (ปีงบประมาณ)	ร้อยละ 80	ร้อยละ 84.95	√	-				
	O4.1-7. ร้อยละของตัวชี้วัดที่บรรลุเป้าหมายตามแผนปฏิบัติการประจำปี (ปีงบประมาณ)	ร้อยละ 80	ร้อยละ 86.30	√	-				
2. พัฒนาการดำเนินงานตามหลักธรรมาภิบาล									
	O4.2-1. ระดับคุณธรรมและความโปร่งใสในการดำเนินงานของคณะเทคโนโลยีและการพัฒนาชุมชน	74 คะแนน	92.84 คะแนน	√	-	ผู้รับผิดชอบเก็บข้อมูล -งานบุคคล ผู้รับผิดชอบดำเนินงาน -บุคลากรคณะฯ ผู้รับผิดชอบกำกับและติดตาม - คณบดี	1) โครงการเสริมสร้างคุณธรรมและจริยธรรมในการดำเนินงาน 2) พัฒนาระบบการบริหารจัดการ ให้มีความโปร่งใส	-	https://esar.tsu.ac.th/qareportdept/indicatorlist.jsp

เป้าหมาย/ กลยุทธ์	ตัวชี้วัด	ค่าเป้าหมาย 2565		การบรรลุค่าเป้าหมาย		ผู้รับผิดชอบหลัก	โครงการ/กิจกรรม	งบประมาณ ที่ใช้ไป	หลักฐานผลการ ดำเนินงาน
		แผน	ผล	บรรลุ	ไม่บรรลุ				
	O4.2-2. คะแนนผลการประเมินการปฏิบัติหน้าที่ของคณะกรรมการประจำคณะ	4.89 คะแนน	4.95 คะแนน	√	-				https://esar.tsu.ac.th/qareportdept/indicatorlist.jsp
	O4.2-3. จำนวนบุคลากรที่ทำผิดจรรยาบรรณด้านการเรียนการสอนและการวิจัย	0 คน	0 คน	√	-				
	O4.2-4. จำนวนข้อร้องเรียนด้านธรรมาภิบาล จรรยาบรรณของผู้บริหาร	0 เรื่อง	0 เรื่อง	√	-				
	O4.2-5. จำนวนข้อร้องเรียนด้านธรรมาภิบาล จรรยาบรรณของบุคลากร	0 เรื่อง	0 เรื่อง	√	-				
	O4.2-6. จำนวนข้อร้องเรียนด้านการดำเนินงานจากชุมชน	0 เรื่อง	0 เรื่อง	√	-				
3. พัฒนาระบบการบริหารการเงินและจัดการต้นทุนให้มีประสิทธิภาพ									
	O4.3-1. อัตราการเพิ่มขึ้นของรายได้ค่าธรรมเนียมการศึกษา	ร้อยละ 5.30	ร้อยละ 6.90	√	-	<u>ผู้รับผิดชอบเก็บข้อมูล</u> -งานแผน <u>ผู้รับผิดชอบดำเนินงาน</u> -หัวหน้าสำนักงาน <u>ผู้รับผิดชอบกำกับและติดตาม</u> - คนบดี	1) สร้างระบบและกลไกสนับสนุนการหารายได้อื่น - โครงการเงินทุนหมุนเวียนฟาร์มมหาวิทยาลัยทักษิณ - งานเกษตรแฟร์มหาวิทยาลัยทักษิณ - โครงการค่านักวิทยาศาสตร์เกษตร - กิจกรรม 2) โครงการบริหารจัดการและควบคุมต้นทุน	30,000	https://esar.tsu.ac.th/qareportdept/indicatorlist.jsp
	O4.3-2. อัตราการเพิ่มขึ้นของรายได้	ร้อยละ 2	ร้อยละ 6.90	√	-				
	O4.3-3. ร้อยละของงบประมาณคงเหลือเทียบกับงบประมาณที่ได้รับ	ร้อยละ 28	ร้อยละ 18	-	√				
	O4.3-4. จำนวนเงินบริจาค	50,000 บาท	58,000 บาท	√	-				

เป้าหมาย/ กลยุทธ์	ตัวชี้วัด	ค่าเป้าหมาย 2565		การบรรลุค่าเป้าหมาย		ผู้รับผิดชอบหลัก	โครงการ/กิจกรรม	งบประมาณ ที่ใช้ไป	หลักฐานผลการ ดำเนินงาน
		แผน	ผล	บรรลุ	ไม่บรรลุ				
	O4.3-5. ร้อยละการรับนิตินิตใหม่ตามแผน รับนิตินิต	ร้อยละ 82	ร้อยละ 86.67	√	-		- การใช้ระบบเทคโนโลยี สารสนเทศในการบริหาร จัดการ - การใช้ระบบสารบรรณ อิเล็กทรอนิกส์ - การสื่อสารผ่านสื่อสังคม - การใช้ทรัพยากรร่วมกัน		
4. พัฒนาระบบเทคโนโลยีสารสนเทศหรือระบบดิจิทัลที่สนับสนุนการดำเนินงานของคณะ									
	O4.4-1. จำนวนระบบเทคโนโลยี สารสนเทศหรือระบบดิจิทัลที่สนับสนุน การดำเนินงานของคณะ*	2 ระบบ	3 ระบบ	√	-	<u>ผู้รับผิดชอบเก็บข้อมูล</u> -งานระบบสารสนเทศ คณะ <u>ผู้รับผิดชอบดำเนินงาน</u> -หัวหน้าสำนักงาน <u>ผู้รับผิดชอบกำกับและ ติดตาม</u> - คณบดี	1) โครงการพัฒนานวัตกรรมที่ สนับสนุนการดำเนินงานของ คณะ 2) โครงการ Smart Office	-	https://esar.tsu.ac.th/qareportdept/indicatorlist.jsp
5. ส่งเสริมและสนับสนุนให้บุคลากรสร้างผลงานหรือนวัตกรรมที่สามารถแก้ไขปัญหาในการทำงานหรือปรับปรุงงานให้ดียิ่งขึ้น									
	O4.5-1. จำนวนผลงาน/นวัตกรรมที่ สามารถแก้ไขปัญหาในการทำงานหรือ ปรับปรุงงานให้ดีขึ้น*	2 ผลงาน	3 ผลงาน	√	-	<u>ผู้รับผิดชอบเก็บข้อมูล</u> -งานระบบสารสนเทศ คณะ <u>ผู้รับผิดชอบดำเนินงาน</u> -หัวหน้าสำนักงาน <u>ผู้รับผิดชอบกำกับและ ติดตาม</u>	1) โครงการพัฒนาระบบ เทคโนโลยีสารสนเทศที่สนับสนุน การบริหารจัดการของคณะ	-	https://esar.tsu.ac.th/qareportdept/indicatorlist.jsp

เป้าหมาย/ กลยุทธ์	ตัวชี้วัด	ค่าเป้าหมาย 2565		การบรรลุค่าเป้าหมาย		ผู้รับผิดชอบหลัก	โครงการ/กิจกรรม	งบประมาณ ที่ใช้ไป	หลักฐานผลการ ดำเนินงาน
		แผน	ผล	บรรลุ	ไม่บรรลุ				
						- คณบดี			
6. พัฒนาระบบบริหารและทรัพยากรมนุษย์ที่มีประสิทธิภาพ สู่องค์กรแห่งความสุข									
	O4.6-1. จำนวนบุคลากรที่ได้รับการดำรงตำแหน่งทางวิชาการที่สูงขึ้น (สายวิชาการและสายสนับสนุน)*	2 คน	2 คน	√	-	ผู้รับผิดชอบเก็บข้อมูล -งานบุคคล ผู้รับผิดชอบดำเนินงาน -หัวหน้าสำนักงาน ผู้รับผิดชอบกำกับและติดตาม - คณบดี	1) บริหารงานโดยบรรยากาศที่เป็นมิตร 2) บริหารงานโดยบรรยากาศที่เป็นมิตร 3) โครงการเสริมสร้างองค์กรแห่งความสุข 4) โครงการปรับปรุงภูมิทัศน์และสนับสนุนอุปกรณ์ในการทำงาน	-	https://esar.tsu.ac.th/qareportdept/indicatorlist.jsp
	O4.6-2. คะแนนความพึงพอใจของบุคลากรด้านบรรยากาศการทำงาน	3.51 คะแนน	3.84 คะแนน	√	-				
	O4.6-3. ระดับความผูกพันของบุคลากร	3.40 คะแนน	3.89 คะแนน	√	-				
	O4.6-4. ค่าเฉลี่ยดัชนีความสุขของบุคลากรในทุกระดับ มิติที่ 9 Happy Work Life *	ร้อยละ 72	ร้อยละ 73.58	√	-				
	O4.6-5. จำนวนกิจกรรมที่จัดขึ้นเพื่อรับมืออุบัติเหตุ/อุบัติภัย/ภาวะฉุกเฉิน	1 ครั้ง	2 ครั้ง	-	√				
	O4.6-6. จำนวนครั้งของความไม่ปลอดภัย ด้านอุบัติเหตุต่อบุคลากรและนิสิต	1 ครั้ง	0 ครั้ง	√	-				
	O4.6-7. จำนวนครั้งของความไม่ปลอดภัย อัคคีภัย	0 ครั้ง	0 ครั้ง	√	-				
	O4.6-8. จำนวนครั้งของความไม่ปลอดภัย ด้านการโจรกรรม	0 ครั้ง	0 ครั้ง	√	-				
	O4.6-9. จำนวนครั้งของการเกิดอุบัติเหตุของนิสิตในห้องปฏิบัติการ	0 ครั้ง	0 ครั้ง	√	-				

เป้าหมาย/ กลยุทธ์	ตัวชี้วัด	ค่าเป้าหมาย 2565		การบรรลุค่าเป้าหมาย		ผู้รับผิดชอบหลัก	โครงการ/กิจกรรม	งบประมาณ ที่ใช้ไป	หลักฐานผลการ ดำเนินงาน
		แผน	ผล	บรรลุ	ไม่บรรลุ				
	O4.6-10. ร้อยละของอาจารย์ที่ได้รับรางวัล	ร้อยละ 17	ร้อยละ 12.50	-	√				

การกำกับ ติดตามและประเมินผล รายงานแผนปฏิบัติการคณะเทคโนโลยีและการพัฒนาชุมชน พ.ศ.2565

การติดตามและประเมินผลแผนปฏิบัติการคณะเทคโนโลยีและการพัฒนาชุมชน พ.ศ.2565 เป็นการรวบรวมและวิเคราะห์ข้อมูลทั้งในเชิงปริมาณและคุณภาพ เพื่อประเมินผลการดำเนินงานของคณะฯ ว่าสามารถดำเนินการได้บรรลุตามยุทธศาสตร์ที่กำหนดไว้หรือไม่ โดยให้ผู้รับผิดชอบหลักรายงานข้อมูลผลการดำเนินงานตามแผนปฏิบัติการประจำปีงบประมาณ พ.ศ.2566 ต่อผู้บริหารระดับสูงและคณะกรรมการประจำคณะฯ เพื่อให้ทราบถึงผลการดำเนินงาน ปัญหาในการปฏิบัติงาน และเป็นข้อมูลในการทบทวน และกำหนดนโยบายและแนวทางในการบริหารเพื่อพัฒนาคณะฯ ต่อไป โดยการติดตามและประเมินผลแผนปฏิบัติการคณะเทคโนโลยีและการพัฒนาชุมชน พ.ศ.2566 จะมีการติดตามผลการดำเนินงานตามเป้าหมายตัวชี้วัดที่กำหนดไว้อย่างต่อเนื่อง รวมทั้งการสังเคราะห์และวิเคราะห์ข้อมูลเพื่อประกอบการจัดทำนโยบายและปรับปรุงแผนฯ ในปีต่อไป

วัตถุประสงค์ของการกำกับ ติดตามและประเมินผล

1. เพื่อติดตามและประเมินผลการดำเนินงานตามเป้าหมายตัวชี้วัดที่กำหนดไว้ตามยุทธศาสตร์ของแผนกลยุทธ์คณะเทคโนโลยีและการพัฒนาชุมชน ระยะ 5 ปี (พ.ศ.2566-2570) และแผนปฏิบัติการประจำปี
2. เพื่อใช้เป็นข้อมูลในการปรับปรุงพัฒนางาน และใช้เป็นข้อมูลประกอบการตัดสินใจของผู้บริหารในการกำหนดนโยบายและแนวทางในการบริหารงานเพื่อให้เกิดประสิทธิภาพและมีประโยชน์สูงสุดต่อผู้รับบริการ ชุมชน สังคมและประเทศ

ระบบและกลไกการกำกับติดตาม

คณะเทคโนโลยีและการพัฒนาชุมชน ได้กำหนดระบบและกลไกกำกับติดตาม ประเมินผลแผนกลยุทธ์คณะเทคโนโลยีและการพัฒนาชุมชน พ.ศ.2566-2570 และแผนปฏิบัติการประจำปี ดังนี้

1. กำหนดผู้รับผิดชอบหลักการดำเนินงานแต่ละยุทธศาสตร์
2. การแปลงแผนกลยุทธ์สู่แผนปฏิบัติการประจำปี และมอบหมายผู้รับผิดชอบดำเนินการ
3. กำกับติดตามโดยคณบดีคณะเทคโนโลยีและการพัฒนาชุมชน
4. รวบรวมข้อมูลเพื่อนำมาวิเคราะห์และสรุปผลการประเมินแผนฯ โดยมีการติดตามและประเมินผลการดำเนินงานตามรอบระยะเวลาที่กำหนด
5. เสนอผลการดำเนินงานตามตัวชี้วัด ผลการบรรลุค่าเป้าหมายตามแผน ผ่านที่ประชุมคณะกรรมการประจำคณะเพื่อพิจารณาเสนอแนะ กรณีที่ผลการดำเนินงานไม่บรรลุเป้าหมาย เพื่อพิจารณาปรับแผนกลยุทธ์และแผนปฏิบัติการประจำปี และพิจารณาปรับระบบงานและกระบวนการทำงานที่เกี่ยวข้องเพื่อกำหนดมาตรการหรือแนวทางการพัฒนาการดำเนินงานให้ดีขึ้น

ปัญหาและอุปสรรค

- 1) การสร้างความร่วมมือสำหรับอาจารย์กรอกข้อมูลในด้านการวิจัยและบริการวิชาการยังน้อย ผู้รับผิดชอบต้องดำเนินการสอบถามไปยังอาจารย์เพื่อนำข้อมูลมากรอกอีกรอบ
- 2) งบประมาณสำหรับการดำเนินงานบางส่วนยังไม่เพียงพอ จึงทำให้การดำเนินงานในบางส่วนยังไม่บรรลุเป้าหมาย

ข้อเสนอแนะ

- 1) ควรจัดหาข้อมูลต่างๆ ในแหล่งอื่น เช่น ด้านการวิจัยต้องไปหาข้อมูลเพิ่มเติมที่ สถาบันวิจัยและพัฒนา ด้านบริการวิชาการ ควรหาข้อมูลเพิ่มเติมที่ อุทยานวิทยาศาสตร์และนวัตกรรมสังคม
- 2) คณะฯ ควรวางแผนการจัดสรรงบประมาณลงสู่ตัวชี้วัดอย่างแท้จริงเพื่อให้บรรลุเป้าหมายที่วางไว้
- 3) อาจารย์ผู้รับผิดชอบควรให้ความร่วมมือในการกรอกข้อมูล เนื่องจากเป็นคำรับรองการปฏิบัติงานร่วมกัน
