

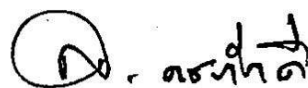


แผนปฏิบัติการคณะเทคโนโลยีและการพัฒนาชุมชน
ประจำปีงบประมาณ พ.ศ.2563

มหาวิทยาลัยทักษิณ วิทยาเขตพัทลุง

คำนำ

แผนปฏิบัติการคณะเทคโนโลยีและการพัฒนาชุมชน ประจำปีงบประมาณ พ.ศ. 2563 ฉบับนี้ จัดทำขึ้น เพื่อเป็นแนวปฏิบัติงานประจำปีสำหรับบุคลากรในคณะเทคโนโลยีและการพัฒนาชุมชน ซึ่งแผนปฏิบัติการอยู่ ภายใต้กรอบแผนยุทธศาสตร์การพัฒนามหาวิทยาลัยทักษิณ 20 ปี (พ.ศ. 2561-2580) แผนกลยุทธ์มหาวิทยาลัย ทักษิณ พ.ศ.2563-2567 และแผนกลยุทธ์คณะเทคโนโลยีและการพัฒนาชุมชน พ.ศ.2563 – 2567 โดยมีการ กำหนดกลยุทธ์ ตัวชี้วัดหลัก ตัวชี้วัดเป้าหมายเชิงกลยุทธ์ โครงการและกิจกรรมสำคัญ ในแต่ละประเด็นเป้าหมาย เพื่อบุคลากรในคณะฯ ยึดถือแนวปฏิบัติในการดำเนินงาน ประจำปีงบประมาณ พ.ศ.2563 อีกทั้งเพื่อผลักดันการ ดำเนินงานสำหรับการผลิตกำลังคนด้านเกษตรเพื่อสร้างนวัตกรรมสังคมและการเป็นผู้ประกอบการ และต่อยอด ศักยภาพที่มีอยู่เดิมให้เกิดประโยชน์สูงสุดต่อสังคมและชุมชน หวังเป็นอย่างยิ่งว่าแผนปฏิบัติการคณะเทคโนโลยี และการพัฒนาชุมชน ประจำปีงบประมาณ พ.ศ. 2563 จะเป็นประโยชน์และเป็นแนวทางในการพัฒนาคณะฯ ให้ เกิดประโยชน์สูงสุด และขับเคลื่อนไปสู่การบรรลุวิสัยทัศน์ต่อไป



(ผู้ช่วยศาสตราจารย์ ดร.สุรศักดิ์ คชภักดี)
คณบดีคณะเทคโนโลยีและการพัฒนาชุมชน
มหาวิทยาลัยทักษิณ วิทยาเขตพัทลุง

สารบัญ

บทสรุปผู้บริหาร	4 – 6
ข้อมูลพื้นฐานคณะเทคโนโลยีและการพัฒนาชุมชน	7 – 14
แนวคิดการบริหารและพัฒนาคณะเทคโนโลยีและการพัฒนาชุมชน	15 – 17
แผนปฏิบัติการคณะเทคโนโลยีและการพัฒนาชุมชน ประจำปีงบประมาณ พ.ศ.2563	18 - 39
คำนิยาม	40 – 47

บทสรุปผู้บริหาร

คณะเทคโนโลยีและการพัฒนาชุมชน ได้ทบทวนและจัดทำแผนปฏิบัติการ ประจำปีงบประมาณ พ.ศ. 2563 ซึ่งสอดคล้องกับแผนกลยุทธ์คณะเทคโนโลยีและการพัฒนาชุมชน พ.ศ.2563 – 2567 อยู่ภายใต้กรอบแผนยุทธศาสตร์การพัฒนามหาวิทยาลัยทักษิณ 20 ปี (พ.ศ.2561-2580) และแผนกลยุทธ์มหาวิทยาลัยทักษิณระยะ 5 ปี (พ.ศ.2563-2567) โดยมหาวิทยาลัยได้ปรับเปลี่ยนวิสัยทัศน์เป็น “มุ่งสู่การเป็นมหาวิทยาลัยนวัตกรรมสังคมระดับแนวหน้าของประเทศภายในปี 2567” ให้สอดคล้องกับการกำหนดกลุ่มอุดมศึกษาเชิงยุทธศาสตร์ของกระทรวง อววน.กลุ่มที่ 2 การพัฒนาเทคโนโลยีและส่งเสริมการสร้างนวัตกรรมสังคม จากการปรับเปลี่ยนทิศทางของมหาวิทยาลัย คณะเทคโนโลยีและการพัฒนาชุมชนได้ตอบสนองนโยบายของมหาวิทยาลัย และได้ทบทวนและกำหนดวิสัยทัศน์ที่สอดคล้องกับมหาวิทยาลัยดังนี้ “เป็นองค์กรชั้นนำในการผลิตกำลังคนด้านเกษตรเพื่อสร้างนวัตกรรมสังคมและการเป็นผู้ประกอบการ ในระดับภูมิภาค ภายในปี 2568” ซึ่งมุ่งมั่นที่จะเป็นคณะชั้นนำทางด้านเกษตรใน 3 อันดับแรกของภาคใต้ โดย ส่งมอบคุณค่าผ่านพันธกิจหลัก 4 ด้าน ได้แก่

- 1) ผลิตกำลังคนที่มีคุณภาพเพื่อสร้างนวัตกรรมสังคมเกษตร ในระดับภูมิภาค
- 2) ผลิตผลงานวิจัยและนวัตกรรมเพื่อสร้างเสถียรภาพทางอาชีพของชุมชนและสังคมเกษตร
- 3) สร้างและยกระดับผู้ประกอบการด้านการเกษตร ด้วยผลงานวิจัยและนวัตกรรม เพื่อเพิ่มขีดความสามารถการแข่งขันในระดับประเทศ
- 4) ส่งเสริมศิลปะและวัฒนธรรมอันดีงามตามภูมิปัญญาท้องถิ่น เพื่อเสริมสร้างการดำรงชีวิตของสังคมเกษตรให้เป็นอยู่อย่างมีความสุขและมีคุณค่า

แผนปฏิบัติการคณะเทคโนโลยีและการพัฒนาชุมชน ประจำปีงบประมาณ พ.ศ. 2563 จัดทำขึ้น โดยมีวัตถุประสงค์หลัก เพื่อเป็นแนวทางการปฏิบัติงาน ประจำปีงบประมาณ พ.ศ.2563 และเพื่อให้การดำเนินงานของคณะฯ ได้มุ่งสู่ ภายใต้วิสัยทัศน์ “เป็นองค์กรชั้นนำในการผลิตกำลังคนด้านเกษตรเพื่อสร้างนวัตกรรมสังคมและการเป็นผู้ประกอบการ ในระดับภูมิภาค ภายในปี 2568” ซึ่งสอดคล้องกับทิศทางการพัฒนามหาวิทยาลัย ที่ต้องการเป็นมหาวิทยาลัยนวัตกรรมสังคมระดับแนวหน้าของประเทศภายในปี 2567 ซึ่งการจัดทำแผนปฏิบัติการได้ให้ความสำคัญกับกระบวนการมีส่วนร่วมของบุคลากรคณะเทคโนโลยีและการพัฒนา ผ่านกลไกการระดมความคิดเห็น มีการวิเคราะห์บริบทเชิงกลยุทธ์ที่คาดว่าจะส่งผลต่อทิศทางการพัฒนาคณะเทคโนโลยีและการพัฒนาชุมชน โดยในการดำเนินการเพื่อขับเคลื่อนคณะเทคโนโลยีและการพัฒนาชุมชน ไปสู่วิสัยทัศน์ดังกล่าว

เป้าหมาย	กลยุทธ์	จำนวนตัวชี้วัด	จำนวนโครงการ/กิจกรรม
O1 เพิ่มขีดความสามารถของกำลังคนให้มีความสามารถในการสร้างสรรค์ผลงานเทคโนโลยีและนวัตกรรมด้านการเกษตรและการเป็นผู้ประกอบการ	1. พัฒนาหลักสูตรที่เน้นการสร้างบัณฑิตที่มีความรู้คุณลักษณะ และทักษะในการสร้างนวัตกรรมสังคมหรือการเป็นผู้ประกอบการและสอดคล้องกับความต้องการของสังคม	-	-
	2. พัฒนาหลักสูตรระยะสั้น (Non-degree/Pre-degree) ที่เสริมสร้างสมรรถนะกำลังคนในการพัฒนานวัตกรรมสังคมหรือการเป็นผู้ประกอบการ	1	5

เป้าหมาย	กลยุทธ์	จำนวนตัวชี้วัด	จำนวนโครงการ/กิจกรรม
	3.ปฏิรูปการจัดการเรียนรู้ที่มุ่งให้นิสิตมีความรู้ คุณลักษณะ และทักษะในการสร้างนวัตกรรมสังคมหรือการเป็นผู้ประกอบการ	1	5
	4. พัฒนานิสิตตามอัตลักษณ์ของคณะและมหาวิทยาลัย ตามกรอบมาตรฐานคุณวุฒิระดับอุดมศึกษาแห่งชาติ (TOF) 5 ด้าน มีทักษะการเรียนรู้ในศตวรรษที่ 21 และมีผลการเรียนรู้ที่คาดหวัง (Expected Learning Outcome, ELO)	1	3
	5. ปฏิรูปการจัดการเรียนรู้ที่เน้นการเรียนรู้เชิงบูรณาการจากแหล่งเรียนรู้ หรือประสบการณ์ตรงในชุมชน โดยการมีส่วนร่วมของชุมชน หรือสถานประกอบการหรือหน่วยงานภาครัฐ	1	3
O2 พัฒนางานวิจัยนวัตกรรมที่ตอบโจทย์การพัฒนาเชิงพื้นที่และเพิ่มขีดความสามารถการแข่งขันด้านผลิตภาพทางการเกษตรให้สังคมเกษตรดำรงชีวิตเป็นสุขและมีคุณค่า	1. พัฒนาศักยภาพนักวิจัยให้สามารถสร้างผลงานวิจัยที่มุ่งเน้นนวัตกรรมสังคม และสิทธิบัตรหรือ อนุสิทธิบัตร	2	4
	2. พัฒนาศักยภาพนักวิจัยให้สามารถสร้างผลงานวิจัยในระดับชาติหรือนานาชาติที่ตอบสนองยุทธศาสตร์ด้านการวิจัยของประเทศ	3	2
O3 บริการวิชาการโดยการถ่ายทอดความรู้ เทคโนโลยี และนวัตกรรมเพื่อส่งเสริมการพัฒนาสังคมเกษตร ในพื้นที่ภาคใต้	1. การพัฒนาระบบและส่งเสริมการขอรับสนับสนุนงบประมาณจากแหล่งทุนภายนอกเพื่อการสร้างนวัตกรรมและพัฒนากการเป็นผู้ประกอบการ	2	3
	2. การพัฒนาความร่วมมือทางด้านบริการวิชาการกับองค์กรภาครัฐ เอกชน ธุรกิจ หรืออุตสาหกรรม เพื่อส่งเสริมการสร้างนวัตกรรมของผู้ประกอบการหรือการสร้างผู้ประกอบการรายใหม่	3	1
	3. ส่งเสริมให้มีหลักสูตรต่อเนื่องและบริการวิชาการเพื่อชุมชนและการหารายได้	2	4
O4 พัฒนาระบบบริหารจัดการสู่ความเป็นเลิศและยั่งยืน	1. พัฒนาระบบการบริหารจัดการและระบบคุณภาพของคณะ ตามเกณฑ์คุณภาพการศึกษาสู่ความเป็นเลิศ (EdPEX)	1	3
	2. พัฒนาการดำเนินงานตามหลักธรรมาภิบาล	1	3
	3. พัฒนาระบบการบริหารการเงินและจัดการต้นทุนให้มีประสิทธิภาพ	1	3
	4. พัฒนาระบบเทคโนโลยีสารสนเทศหรือระบบดิจิทัลที่สนับสนุนการดำเนินงานของคณะ	1	3
	5. ส่งเสริมและสนับสนุนให้บุคลากรสร้างผลงานหรือนวัตกรรมที่สามารถแก้ไขปัญหาในการทำงานหรือปรับปรุงงานให้ดียิ่งขึ้น	1	1
	6. พัฒนาระบบบริหารและทรัพยากรมนุษย์ที่มีประสิทธิภาพ สู่องค์กรแห่งความสุข	2	3

แผนปฏิบัติการคณะเทคโนโลยีและพัฒนามหาชน ประจำปีงบประมาณ พ.ศ. 2563 ฉบับนี้ จะเป็นเครื่องมือหลักสำคัญที่ช่วยให้เกิดแนวทางการปฏิบัติที่ชัดเจนและผลักดันให้การดำเนินการในภารกิจต่าง ๆ บรรลุเป้าหมายตามประเด็นเป้าหมาย เกิดผลลัพธ์และผลสัมฤทธิ์ เพื่อการพัฒนาคณะเทคโนโลยีและพัฒนามหาชน ที่มีอัตลักษณ์ มีคุณภาพ มาตรฐาน เป็นที่ยอมรับ และเป็น “ผู้นำในการผลิตกำลังคนด้านเกษตรเพื่อสร้างนวัตกรรมสังคมและการเป็นผู้ประกอบการ ในระดับภูมิภาค” ต่อไป

ส่วนที่ 1
ข้อมูลพื้นฐานคณะเทคโนโลยีและการพัฒนาชุมชน
มหาวิทยาลัยทักษิณ วิทยาเขตพัทลุง

P.1 ลักษณะองค์กร

คณะเทคโนโลยีและการพัฒนาชุมชน มหาวิทยาลัยทักษิณ จัดตั้งเมื่อวันที่ 2 สิงหาคม พ.ศ. 2546 จัดการเรียนการสอนโดยอาศัยหลักปรัชญา “เทคโนโลยีเหมาะสม สังคมพัฒนา ด้วยปัญญาและจริยธรรม” โดยมีที่ตั้ง ณ มหาวิทยาลัยทักษิณ เลขที่ 222 หมู่ที่ 2 ต.บ้านพร้าว อ. ป่าพะยอม จ. พัทลุง 93210

ก. สภาพแวดล้อมขององค์กร

(1) หลักสูตรและบริการทางการศึกษาอื่น ๆ ที่สำคัญตามพันธกิจ

ตาราง P.1 ก(1) หลักสูตรและบริการ แนวทางและวิธีการบริการในการตอบสนองพันธกิจ

หลักสูตรและบริการ	แนวทางและวิธีการบริการในการตอบสนองพันธกิจ
ด้านการจัดการศึกษา หลักสูตรระดับปริญญาตรี จำนวน 3 หลักสูตร ประกอบด้วย 1) วท.บ.สาขาวิชาเกษตรศาสตร์ 2) วท.บ.สาขาวิชาสัตวศาสตร์ 3) วท.บ.สาขาวิชาเทคโนโลยีการเกษตรและการพัฒนาชุมชน หลักสูตรระดับบัณฑิตศึกษา จำนวน 1 หลักสูตร คือ วท.ม.สาขาวิชาจัดการทรัพยากรการเกษตรอย่างยั่งยืน	1) การจัดการเรียนการสอนในชั้นเรียน (การบรรยาย ปฏิบัติการ มอบหมายงาน ค้นคว้ารายบุคคลและรายกลุ่ม) 2) จัดการเรียนการสอนนอกชั้นเรียน (การเรียนรู้ในชุมชน การฝึกงาน ฝึกสหกิจศึกษา การค้นคว้าอิสระ ปัญหาพิเศษ กิจกรรมพัฒนานิสิต) 3) จัดการเรียนการสอนแบบออนไลน์ เช่น ระบบ Webex TSU MOOC เป็นต้น
ด้านการวิจัย ส่งเสริมและสนับสนุนการวิจัยเพื่อสร้างนวัตกรรมที่ตอบโจทย์การพัฒนาเชิงพื้นที่	วิจัยเพื่อตอบสนองความต้องการ/นโยบายของแหล่งทุน/ผู้ใช้ ผลงานวิจัย การตีพิมพ์ในวารสาร การนำเสนอในที่ประชุม
ด้านการบริการวิชาการ มีการบูรณาการเรียนการสอนและการวิจัยในการให้บริการวิชาการที่เกิดประโยชน์ต่อชุมชนและสังคม ทั้งในรูปแบบที่เป็นประเด็นปัญหา และตามความต้องการเชิงพื้นที่ โดยการถ่ายทอดความรู้ เทคโนโลยีและนวัตกรรม เพื่อส่งเสริมการพัฒนาสังคม เศรษฐกิจ และสิ่งแวดล้อมในพื้นที่ภาคใต้ เน้นการมีส่วนร่วมของชุมชนเป้าหมาย	1) บริการตรวจวิเคราะห์ปริมาณสารพิษในดิน น้ำ และผลผลิตพืช 2) จัดอบรมทางวิชาการ/เป็นวิทยากรและที่ปรึกษาการบริการวิชาการทางด้านการเกษตร

(2) พันธกิจ วิสัยทัศน์ ค่านิยม และวัฒนธรรม

พันธกิจ	1.ผลิตกำลังคนที่มีคุณภาพเพื่อสร้างนวัตกรรมสังคมเกษตร ในระดับภูมิภาค 2.ผลิตผลงานวิจัยและนวัตกรรมเพื่อสร้างเสถียรภาพทางอาชีพของชุมชนและสังคมเกษตร 3.สร้างและยกระดับผู้ประกอบการด้านการเกษตร ด้วยผลงานวิจัยและนวัตกรรม เพื่อเพิ่มขีดความสามารถการแข่งขันในระดับประเทศ 4. ส่งเสริมศิลปะและวัฒนธรรมอันดีงามตามภูมิปัญญาท้องถิ่น เพื่อเสริมสร้างการดำรงชีวิตของสังคมเกษตรให้เป็นอยู่อย่างมีความสุขและมีคุณค่า
เป้าหมาย	เป้าหมายที่ 1 เพิ่มขีดความสามารถของกำลังคนให้มีความสามารถในการสร้างสรรค์ผลงานเทคโนโลยีและนวัตกรรมด้านการเกษตรและการเป็นผู้ประกอบการ

	<p>เป้าหมายที่ 2 พัฒนางานวิจัยนวัตกรรมที่ตอบโจทย์การพัฒนาเชิงพื้นที่และเพิ่มขีดความสามารถการแข่งขันด้านผลิตภาพทางการเกษตรให้สังคมเกษตรดำรงชีวิตเป็นสุขและมีคุณค่า</p> <p>เป้าหมายที่ 3 บริการวิชาการโดยการถ่ายทอดความรู้ เทคโนโลยี และนวัตกรรมเพื่อส่งเสริมการพัฒนาสังคมเกษตรในพื้นที่ภาคใต้</p> <p>เป้าหมายที่ 4 พัฒนาระบบบริหารจัดการสู่ความเป็นเลิศและยั่งยืน</p>
วิสัยทัศน์	เป็นองค์กรชั้นนำในการผลิตกำลังคนด้านเกษตรเพื่อสร้างนวัตกรรมสังคมและการเป็นผู้ประกอบการในระดับภูมิภาค ภายในปี 2568
ค่านิยม	<p>1) ความรับผิดชอบต่อสังคม (S : Social Responsibility)</p> <p>2) การผลิตนวัตกรรม (I : Innovation Productivity)</p> <p>3) การส่งมอบคุณค่าและผลลัพธ์ (D : Delivering value and results/outcomes)</p>
สมรรถนะหลัก	ความสามารถในการผลิตนวัตกรรมสังคมเกษตร และการสร้างผู้ประกอบการ
วัฒนธรรมองค์กร	การทำงานเป็นทีม มุ่งเน้นความสำเร็จ และรับผิดชอบต่อสังคม

(3) ลักษณะโดยรวมของบุคลากร

ตาราง P.1 ก(3) ลักษณะโดยรวมของบุคลากร

ประเภท	ตำแหน่ง	วุฒิการศึกษา				จำนวน	ร้อยละ	ปัจจัยที่จูงใจให้ผูกพันต่อองค์กร
		ต่ำกว่าป.ตรี	ป.ตรี	ป.โท	ป.เอก			
สายวิชาการ (17 คน)	ศาสตราจารย์	-	-	-	-	-	-	<p>1. การได้รับมอบหมายงานที่มีความท้าทายความสามารถ</p> <p>2. การมีผู้บังคับบัญชาที่ดี สุจริตและเที่ยงธรรม เป็นกันเอง เป็นมิตร มีธรรมาภิบาล</p> <p>3. ความมั่นคงและก้าวหน้าในหน้าที่การงาน</p>
	รองศาสตราจารย์	-	-	-	1	1	5.88	
	ผู้ช่วยศาสตราจารย์	-	-	-	4	4	23.53	
	อาจารย์	-	-	4	8	12	70.59	
สายสนับสนุน (15 คน)	เจ้าหน้าที่บริหารงาน	-	2	1	-	3	20.00	<p>1. การได้รับการยอมรับและสนับสนุนจากผู้บังคับบัญชาและเพื่อนร่วมงาน</p> <p>2. ความมั่นคงและก้าวหน้าในหน้าที่การงาน</p> <p>3. การมีทีมงาน/เพื่อนร่วมงานที่ดี/ความสัมพันธ์ที่ดี ช่วยเหลือเกื้อกูล รักและสามัคคี</p>
	นักวิชาการ	-	7	1	-	8	53.33	
	นักวิทยาศาสตร์	-	-	1	-	1	6.67	
	ผู้ปฏิบัติงานบริการ	3	-	-	-	3	20.00	

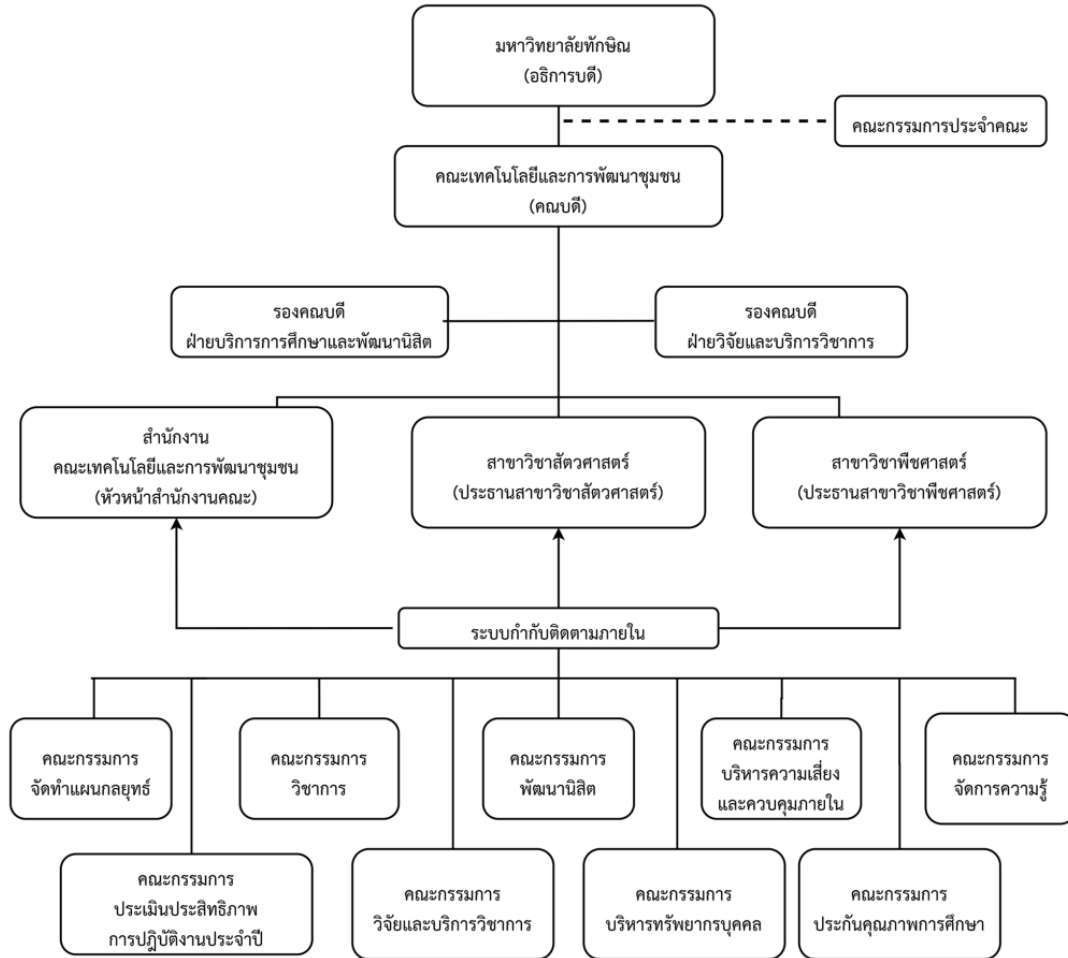
(4) **สินทรัพย์** ที่สำคัญประกอบด้วย อาคารเรียนเทคโนโลยีและการพัฒนาชุมชน อาคารปฏิบัติการเทคโนโลยีการเกษตร อาคารเครื่องจักรกล อาคารหน่วยศึกษาและวิจัยโคนม โรงเรือนเพาะชำและแปลงพ่นหมอก โรงเรือนผสมดิน แปลงพืช จำนวน 10 ไร่ และฟาร์มเลี้ยงสัตว์ ประกอบด้วย ฟาร์มโคนม ฟาร์มสุกร ฟาร์มไก่ไข่ เครื่องมือวิทยาศาสตร์ ห้องบรรยาย เครื่องคอมพิวเตอร์ ยานพาหนะ มีระบบเทคโนโลยี ประกอบด้วย สารบรรณอิเล็กทรอนิกส์ ระบบบัญชี 3 มิติ ระบบ MIS ระบบการจองยานพาหนะ ห้องประชุม ระบบรายงานผลการดำเนินงานตามคำรับรองการปฏิบัติงานประจำปี

(5) สภาวะแวดล้อมด้านกฎระเบียบข้อบังคับ
ตาราง P.1 ก(5) กฎระเบียบข้อบังคับที่สำคัญ

ด้าน	กฎระเบียบข้อบังคับ
1. ชื่อนามยและคความ ปลอดภัย	1) พระราชบัญญัติ ความปลอดภัย อาชีวอนามัย และสภาพแวดล้อมในการทำงาน พ.ศ.2554 2) ข้อบังคับมหาวิทยาลัยทักษิณ ว่าด้วยการคุ้มครองการทำงาน ค่าตอบแทน สวัสดิการ และสิทธิประโยชน์ของผู้ปฏิบัติงาน พ.ศ.2557 และแก้ไขเพิ่มเติม ฉบับที่ 1 พ.ศ.2560
2. การรับรองมาตรฐาน/ วิทยฐานะ	1) ข้อบังคับมหาวิทยาลัยทักษิณ ว่าด้วย คุณสมบัติ หลักเกณฑ์ และวิธีการแต่งตั้งและถอดถอนผู้ดำรงตำแหน่งทางวิชาการ พ.ศ.2552 และฉบับแก้ไขเพิ่มเติม 2) ประกาศคณะกรรมการบริหารทรัพยากรบุคคลประจำมหาวิทยาลัย เรื่อง กำหนดหลักเกณฑ์และวิธีการแต่งตั้งให้บุคคลดำรงตำแหน่งระดับชำนาญการ ระดับเชี่ยวชาญ และระดับเชี่ยวชาญพิเศษ และฉบับแก้ไขเพิ่มเติม 3) เกณฑ์มาตรฐานหลักสูตรระดับปริญญาตรีและบัณฑิตศึกษา พ.ศ.2548 และ พ.ศ. 2558
3. มาตรฐานการศึกษา	1) พ.ร.บ. การศึกษาแห่งชาติ พ.ศ. 2552 2) เกณฑ์มาตรฐานหลักสูตรระดับปริญญาตรีและบัณฑิตศึกษา พ.ศ.2548 และ พ.ศ. 2558 3) กรอบมาตรฐานคุณวุฒิ ระดับอุดมศึกษาแห่งชาติ พ.ศ.2552 4) ข้อบังคับมหาวิทยาลัยทักษิณ ว่าด้วย การศึกษาระดับปริญญาตรีและการศึกษาระดับบัณฑิตศึกษา พ.ศ.2559
4. สิ่งแวดล้อม การเงิน การจัดการศึกษา วิจัย บริการวิชาการ	1) พระราชบัญญัติความปลอดภัย อาชีวอนามัย และสภาพแวดล้อมในการทำงาน พ.ศ. 2554 2) ข้อบังคับ ระเบียบ ประกาศ มหาวิทยาลัยทักษิณ ที่เกี่ยวข้อง 3) ระเบียบของกรมบัญชีกลาง 4) พ.ร.บ.การจัดซื้อจัดจ้างและการบริหารพัสดุภาครัฐ พ.ศ.2560 5) ระเบียบคณะกรรมการการเงินและทรัพย์สิน 6) ระเบียบการเงินมหาวิทยาลัยทักษิณ 7) ระเบียบกระทรวงการคลัง 8) เกณฑ์การประกันคุณภาพการศึกษาระดับหลักสูตร AUN-QA 9) จรรยาบรรณนักวิจัย 10) พ.ร.บ. สัตว์เพื่องานทางวิทยาศาสตร์ พ.ศ.2558 11) ระเบียบว่าด้วยกองทุนวิจัยมหาวิทยาลัยทักษิณ พ.ศ.2547 12) ระเบียบมหาวิทยาลัยทักษิณ ว่าด้วย การให้บริการวิชาการ พ.ศ.2559

ข. ความสัมพันธ์ระดับองค์กร

(1) โครงสร้างองค์กรและระบบกำกับดูแลองค์กร



แผนภาพ OP-1 ข (1) โครงสร้างองค์กร

(2) ผู้เรียน ลูกค้ำกลุ่มอื่น และผู้มีส่วนได้ส่วนเสีย

ตาราง P.1 ข(2) ประเภทผู้เรียน ลูกค้ำ ลูกค้ำกลุ่มอื่น ผู้มีส่วนได้ส่วนเสีย ส่วนตลาดที่สำคัญ และความ ต้องการ/ความคาดหวัง

ประเภท		ความต้องการและความคาดหวัง
ผู้เรียน	ระดับปริญญาตรี C1	E1 หลักสูตรที่ได้รับมาตรฐานเป็นที่ยอมรับมีเนื้อหารายวิชาเป็นประโยชน์ต่อการปฏิบัติงานเมื่อสำเร็จการศึกษา E2 อาจารย์มีความรู้และความเชี่ยวชาญในเนื้อหาวิชาที่สอนเป็นอย่างดีและอาจารย์ที่ปรึกษาให้คำปรึกษาที่เป็นประโยชน์แก่ผู้เรียน E3 สิ่งสนับสนุนและสภาพแวดล้อมที่เอื้อให้เกิดบรรยากาศทางวิชาการและการเรียนรู้ E4 จบแล้วมีงานทำ/ความก้าวหน้าในวิชาชีพ
	ระดับบัณฑิตศึกษา C2	E5 การให้บริการคำปรึกษาที่มีคุณภาพ E6 การดูแลของอาจารย์ที่ปรึกษาทั้งภาคทฤษฎี การทำวิทยานิพนธ์ การค้นคว้าอิสระและดุษฎีนิพนธ์

ประเภท		ความต้องการและความคาดหวัง
		E7 การจัดสภาพแวดล้อมและสิ่งสนับสนุนที่เอื้อต่อการเรียนรู้
ลูกค้ำกลุ่มอื่น	แหล่งทุนวิจัย C3	E8 งานวิจัยที่ตอบโจทย์จากผู้ใช้ประโยชน์จากงานวิจัยเป็นตัวตั้งในการวิจัย E9 มหาวิทยาลัยควรจัดกิจกรรมสร้างความเข้มแข็งให้นักวิจัยและจัดระบบติดตามประเมินผลงานวิจัยที่มีประสิทธิภาพเพิ่มขึ้น
	ผู้ใช้ประโยชน์จากงานบริการวิชาการ C4	E10 ความรู้และเทคโนโลยีที่สามารถนำไปใช้ประโยชน์ได้ E11 เศรษฐกิจในชุมชนดีขึ้นและสังคมพึ่งพาตนเองได้
ผู้มีส่วนได้ส่วนเสีย	นายจ้าง/ผู้ใช้บัณฑิต S1	E12 บัณฑิตที่มีคุณภาพ
	ผู้ประกอบการ S2	E13 สำเร็จการศึกษาภายในระยะเวลาที่กำหนด E14 ทุนสนับสนุนการศึกษา E15 มีงานทำ/ศึกษาต่อได้ทันที หลังสำเร็จการศึกษา
	ศิษย์เก่า S3	E16 สามารถเป็นผู้ประกอบการและรายได้สูงกว่าค่าเฉลี่ยของรายได้ของการประกอบการในกลุ่มเดียวกัน
	แหล่งทุนบริการวิชาการ S4	E17 ผลงานด้านการบริการวิชาการที่ถ่ายทอดสู่สังคมและสามารถแก้ไขปัญหาได้จริง E18 ได้ผลงานตามเวลาที่กำหนด ตามข้อกำหนดหรือหลักเกณฑ์ของผู้ให้ทุน
	ผู้ใช้ประโยชน์จากผลงานวิจัย S5	E19 งานวิจัยที่มีคุณภาพ ได้รับการตีพิมพ์ในวารสารวิชาการระดับชาติ/ระดับนานาชาติ E20 สามารถนำผลงานวิจัยไปต่อยอดในเชิงพาณิชย์หรือจดอนุสิทธิบัตรหรือสิทธิบัตร/นวัตกรรม E21 ผลงานวิจัยสามารถแก้ปัญหาชุมชนได้อย่างแท้จริง
ส่วนตลาดที่สำคัญ (ลูกค้ำในอนาคต)	นักเรียนระดับมัธยมศึกษาตอนปลาย โรงเรียนระดับอำเภอ ขนาดกลางในภาคใต้ ตอนกลางและตอนล่าง C5	E22 หลักสูตรทันสมัย เป็นที่ต้องการของตลาดแรงงาน E23 จบการศึกษาแล้วสามารถประกอบอาชีพได้ทันที E24 อาจารย์ผู้สอนมีความรู้ความสามารถ
	ผู้จบการศึกษาระดับปริญญาตรี C6	E25 มีหลักสูตรฝึกอบรมระยะสั้นที่สามารถยกระดับอาชีพของตนเองได้ E26 มีหลักสูตรที่สามารถเรียนรู้ได้หลายช่องทาง

(3) ผู้ส่งมอบ คู่ความร่วมมือที่เป็นทางการและไม่เป็นทางการ

ตาราง P.1 ข(3) ผู้ส่งมอบ คู่ความร่วมมือที่สำคัญ การส่งเสริมขีดความสามารถ และข้อกำหนดการปฏิบัติงานร่วมกัน

ผู้ส่งมอบและคู่ความร่วมมือ	กระบวนการ	การส่งเสริมขีดความสามารถ	ข้อกำหนดที่สำคัญ
ผู้ส่งมอบ 1. บริษัทเอกชน 2. บริษัท/ร้านค้า/ ตัวแทนจำหน่ายวัสดุ ครุภัณฑ์	1. บริการรักษาความปลอดภัย 2. บริการทำความสะอาด 3. บริการยานพาหนะ 4. บริการเครื่องคอมพิวเตอร์ 5. บริการจัดหาวัสดุ อุปกรณ์ ครุภัณฑ์	- รับผิดชอบกระบวนการทำงานที่ ไม่ใช่กระบวนการทำงานหลักและ คณะฯ ไม่มีความถนัด - ช่วยให้การบริหารจัดการมี ประสิทธิภาพ และลดต้นทุนในการ ดำเนินงาน	- บริการที่ดี - สินค้ามีคุณภาพ - ส่งมอบของตรงตาม เงื่อนไข ภายในระยะเวลาที่ กำหนด
คู่ความร่วมมือ 1. สถาบันการศึกษา 2. หน่วยงานภาครัฐ	การจัดการศึกษา วิจัย และบริการ วิชาการ	- ร่วมพัฒนาหลักสูตร - ร่วมพัฒนางานวิจัย/บริการ วิชาการ	- สถานประกอบการได้ มาตรฐาน

ผู้ส่งมอบและคู่ความร่วมมือ	กระบวนการ	การส่งเสริมขีดความสามารถ	ข้อกำหนดที่สำคัญ
3. หน่วยงานเอกชน/สถานประกอบการ		- ร่วมพัฒนากระบวนการ/วิธีการจัดการเรียนการสอน และเพิ่มประสบการณ์การฝึกปฏิบัติให้นิสิต - แลกเปลี่ยนบุคลากรที่มีความเชี่ยวชาญเป็นอาจารย์พิเศษและวิทยากร	- การนิเทศและติดตามระหว่างการศึกษาฝึกงาน - ร่วมประเมินการฝึกงานนิสิต - การแลกเปลี่ยนนิสิตบุคลากร - ดำเนินงานวิจัยและบริการวิชาการตามข้อตกลง
4. สถาบันการศึกษาในต่างประเทศที่มี MOU ร่วมกัน	- แลกเปลี่ยนบุคลากรที่มีความเชี่ยวชาญเป็นอาจารย์พิเศษและวิทยากร - การจัดประชุมวิชาการร่วมกัน	สร้างสมรรถนะสากลให้นิสิตและบุคลากร	- การแลกเปลี่ยนบุคลากรปีละ 1 ครั้ง - การนำเสนอผลงานของนิสิต

P.2 สถานการณ์ของสถาบัน

ก. สภาพแวดล้อมด้านการแข่งขัน

(1) ลำดับในการแข่งขัน

คณะเทคโนโลยีและการพัฒนาชุมชน กำหนดวิสัยทัศน์ คือ “เป็นองค์กรชั้นนำในการผลิตกำลังคนด้านเกษตรเพื่อสร้างนวัตกรรมสังคมและการเป็นผู้ประกอบการในระดับภูมิภาค ภายในปี 2568” โดยมุ่งมั่นที่จะเป็นคณะชั้นนำทางด้านเกษตรใน 3 อันดับแรกของภาคใต้ และได้กำหนดตัวชี้วัดหลักที่สะท้อนการบรรลุวิสัยทัศน์ จำนวน 5 ตัวชี้วัด ดังนี้ 1) ความพึงพอใจของผู้ใช้บัณฑิต 2) ร้อยละของจำนวนนิสิตหรือบัณฑิตที่เป็นผู้ประกอบการหรือมีผลงานด้านนวัตกรรม (ภายใน 5 ปี หลังจากจบการศึกษา) ต่อจำนวนผู้สำเร็จการศึกษาในรอบปีการศึกษาที่ผ่านมา 3) จำนวนสิทธิบัตร/อนุสิทธิบัตร 4) จำนวนผลงานวิจัยหรือนวัตกรรมด้านการเกษตร ที่ผู้ประกอบการหรือชุมชนนำไปประโยชน์ในเชิงสังคมหรือเชิงพาณิชย์ 5) จำนวนผลผลิตเกษตรที่ได้รับการสร้างมูลค่าเพิ่มจากการบริการวิชาการ และเทียบเคียงตัวชี้วัดกับสถาบันที่มีการสอนด้านเกษตรในภาคใต้ ประกอบด้วย คือ 1) คณะทรัพยากรธรรมชาติ มหาวิทยาลัยสงขลานครินทร์ 2) สำนักวิชาเทคโนโลยีการเกษตร มหาวิทยาลัยวลัยลักษณ์ โดยมีตัวชี้วัดที่เทียบเคียง ดังนี้

1. ระดับความพึงพอใจของผู้ใช้บัณฑิต ตามกรอบ TQF
2. ร้อยละของบัณฑิตระดับปริญญาตรีที่ได้งานทำ หรือประกอบอาชีพอิสระภายใน 1 ปี
3. จำนวนเงินทุนวิจัยจากแหล่งทุนภายนอกต่อคณาจารย์และนักวิจัย
4. ร้อยละของงานวิจัยหรืองานสร้างสรรค์ของอาจารย์ประจำที่ได้รับการตีพิมพ์เผยแพร่ในระดับชาติ
5. ร้อยละของงานวิจัยหรืองานสร้างสรรค์ของอาจารย์ประจำที่ได้รับการตีพิมพ์เผยแพร่ในระดับนานาชาติ
6. ร้อยละผลงานวิจัยหรืองานสร้างสรรค์ของอาจารย์ประจำที่นำไปใช้ประโยชน์ในเชิงสังคมหรือเชิงพาณิชย์
7. ร้อยละของผลงานที่ได้รับการอ้างอิงต่ออาจารย์ประจำทั้งหมด
8. จำนวนสิทธิบัตรและอนุสิทธิบัตร
9. จำนวนเงินจากการบริการวิชาการที่ได้รับจากแหล่งภายนอก

(2) การเปลี่ยนแปลงความสามารถในการแข่งขัน

1) คำนิยมการเรียนด้านการเกษตรลดลง ในขณะที่มีสถาบันที่เปิดสอนเท่าเดิมและบางสถาบันรับนักศึกษาเพิ่มขึ้น ทำให้มีผลกระทบต่อจำนวนนิสิตที่เข้าเรียนในสถาบัน

2) การเปลี่ยนแปลงมาตรฐานด้านการจัดการศึกษาของประเทศไทยและกรอบมาตรฐานสากล รวมทั้งความต้องการคุณลักษณะของบัณฑิตที่เปลี่ยนไปอย่างมาก หากไม่สามารถปรับตัวให้สอดคล้องกับสิ่งดังกล่าวข้างต้น ศักยภาพในการแข่งขันจะลดลง

ข. บริบทเชิงกลยุทธ์

ตาราง OP-2ข ความท้าทาย ความได้เปรียบและโอกาสเชิงกลยุทธ์ที่สำคัญ

ความท้าทายเชิงกลยุทธ์ (SC)	ความได้เปรียบเชิงกลยุทธ์ (SA)	โอกาสเชิงกลยุทธ์ (SOP)
<p>ด้านหลักสูตรและบริการ</p> <p>SC1 การพัฒนาหลักสูตร และการจัดการเรียนการสอนเพื่อผลิตบัณฑิตให้มีคุณภาพเป็นที่ยอมรับและตอบสนองต่อยุทธศาสตร์ชาติด้านการเกษตร</p> <p>SC2 ความเป็นเลิศด้านการผลิตบัณฑิตที่ใช้ชุมชนเป็นศูนย์กลาง</p> <p>SC3 ความเข้มแข็งด้านการวิจัยที่สอดคล้องกับความต้องการของสังคม</p> <p>SC4 ความเข้มแข็งด้านบริการวิชาการ</p> <p>SC5 การมีเครือข่ายความร่วมมือทางวิชาการและวิจัยกับภาครัฐ และเอกชน</p> <p>ด้านการปฏิบัติการ</p> <p>SC6 การบริหารจัดการเพื่อการดำเนินงานที่เป็นเลิศ</p> <p>SC7 ความมั่นคงทางการเงินและความยั่งยืน</p> <p>SC8 การบริหารจัดการข้อมูลด้วยเทคโนโลยีสารสนเทศ</p> <p>ด้านความรับผิดชอบต่อสังคม</p> <p>SC9 งานบริการวิชาการที่สร้างความเข้มแข็งให้กับชุมชน</p> <p>SC10 งานวิจัยที่สามารถตอบสนองความต้องการของชุมชนหรือเชิงพาณิชย์</p> <p>ด้านทรัพยากรบุคคล</p> <p>SC11 การดำรงตำแหน่งทางวิชาการที่สูงขึ้น</p> <p>SC12 ความสัมพันธ์ ความสุขในการทำงาน และความผูกพันของบุคลากรต่อองค์กร</p> <p>SC13 การบริหารทรัพยากรบุคคลให้มีสมรรถนะหลักที่สามารถตอบสนองต่อวิสัยทัศน์หรือพันธกิจ</p>	<p>ด้านหลักสูตรและบริการ</p> <p>SA1 หลักสูตรของคณะฯ ตอบสนองต่อยุทธศาสตร์ชาติด้านความต้องการด้านการเกษตร</p> <p>SA2 คณะฯ ตั้งอยู่ในพื้นที่เกษตรสามารถเรียนรู้ในชุมชน และใช้ชุมชนเป็นฐานเรียนรู้และปฏิบัติการ</p> <p>ด้านการปฏิบัติการ</p> <p>SA3 ส่วนงานเป็นองค์กรขนาดเล็ก มีการบริหารแบบรวมบริการ ทำให้การบริหารจัดการมีความคล่องตัว</p> <p>ด้านความรับผิดชอบต่อสังคม</p> <p>SA4 ตั้งอยู่ในพื้นที่ชุมชนที่ต้องการองค์ความรู้ด้านเทคโนโลยีการเกษตร</p> <p>SA5 มีผลงานวิจัยที่หลากหลาย สามารถนำมาให้บริการวิชาการที่ตอบสนองความต้องการของชุมชน</p> <p>ด้านทรัพยากรบุคคล</p> <p>SA6 คณาจารย์มีคุณวุฒิสสูง มีองค์ความรู้ที่หลากหลาย และมีศักยภาพด้านการวิจัย</p> <p>SA7 บุคลากรอยู่ในช่วงอายุที่มีความมุ่งมั่นในการทำงานสูง</p>	<p>ด้านหลักสูตรและบริการ</p> <p>SOP1 ความเป็นเลิศด้านการผลิตบัณฑิตที่ใช้ชุมชนเป็นฐาน</p> <p>SOP2 การเพิ่มผลงานวิจัยที่พิมพ์ในระดับนานาชาติ</p>

ค. ระบบการปรับปรุงผลการดำเนินการ

คณะฯ มีการปรับปรุงและพัฒนาผลการดำเนินงานอย่างต่อเนื่องโดยใช้วงจร PDCA LEAN KM มีการดำเนินงานตามระบบและกลไกการประกันคุณภาพการศึกษา ระบบ AUN QA ระบบ EdPEX รวมทั้งดำเนินการตามแนวทางกรอบมาตรฐานคุณวุฒิระดับอุดมศึกษาในการประเมินคุณภาพหลักสูตร มีการใช้ข้อมูลป้อนกลับที่ได้จากการประเมินการประกันคุณภาพการศึกษา ทั้งภายในและภายนอกตามรอบเวลาที่กำหนด รวมทั้งจากการประเมินตนเองและรับฟังเสียงจากบุคลากร ผู้เรียน ลูกค้ำหลักกลุ่มอื่น ผู้มีส่วนได้เสียและคู่ความร่วมมือ เพื่อนำไปใช้ในการพัฒนางานในทุกกระบวนการที่สำคัญและการสร้างนวัตกรรม

ส่วนที่ 2

แนวคิดการบริหารและพัฒนาคณะเทคโนโลยีและการพัฒนาชุมชน

คณะเทคโนโลยีและการพัฒนาชุมชน ได้กำหนดวิสัยทัศน์เพื่อเป็นทิศทางในการดำเนินงานของคณะ คือ “เป็นองค์กรชั้นนำในการผลิตกำลังคนด้านเกษตรเพื่อสร้างนวัตกรรมสังคมและการเป็นผู้ประกอบการ ในระดับภูมิภาค ภายในปี 2568” ซึ่งมุ่งมั่นที่จะเป็นคณะชั้นนำทางด้านเกษตรใน 3 อันดับแรกของภาคใต้ โดย ส่งมอบคุณค่าผ่านพันธกิจหลัก 4 ด้าน ได้แก่

1. ผลิตกำลังคนที่มีคุณภาพเพื่อสร้างนวัตกรรมสังคมเกษตร ในระดับภูมิภาค
2. ผลิตผลงานวิจัยและนวัตกรรมเพื่อสร้างเสถียรภาพทางอาชีพของชุมชนและสังคมเกษตร
3. สร้างและยกระดับผู้ประกอบการด้านการเกษตร ด้วยผลงานวิจัยและนวัตกรรม เพื่อเพิ่มขีดความสามารถการแข่งขันในระดับประเทศ
4. ส่งเสริมศิลปะและวัฒนธรรมอันดีงามตามภูมิปัญญาท้องถิ่น เพื่อเสริมสร้างการดำรงชีวิตของสังคมเกษตรให้เป็นอยู่อย่างมีความสุขและมีคุณค่า

นอกจากนี้ยังมีการบริหารงานที่มุ่งเน้นผลสัมฤทธิ์โดยใช้แผนกลยุทธ์ และยึดหลักธรรมาภิบาล โดยมีการดำเนินงานในแต่ละภารกิจ ดังนี้

1. พัฒนาคุณภาพกำลังคนด้านเกษตรที่มีขีดความสามารถในการแข่งขันสูง

1) การพัฒนาและการปรับปรุงหลักสูตรที่ส่งเสริมการพัฒนานวัตกรรมสังคมเกษตร และการเป็นผู้ประกอบการตามความต้องการของภาคเอกชน ชุมชน และสังคม เนื่องจากเทคโนโลยีทุกวันนี้มีการเปลี่ยนแปลงรวดเร็วมาก ดังนั้นการพัฒนาทางวิชาการจึงต้องมีความก้าวหน้าและทันสมัยจึงจะสามารถสร้างความได้เปรียบในการแข่งขันของประเทศ และความต้องการใหม่ๆ ของสังคม นอกจากนี้จะต้องปรับปรุงหลักสูตรทุกหลักสูตรให้สอดคล้องกับเกณฑ์มาตรฐานหลักสูตรระดับอุดมศึกษา พ.ศ. 2558 และให้เป็นไปตามเกณฑ์มาตรฐานระดับชาติและระดับสากล และการจัดทำหลักสูตรประเภทประกาศนียบัตร (Non-Degree)

2) การพัฒนาหลักสูตรระยะสั้น (Non-Degree) เพื่อพัฒนาทักษะการสร้างนวัตกรรมสังคมและการเป็นผู้ประกอบการ

3) การพัฒนาการเรียนการสอนที่มุ่งเน้นให้นิสิตมีทักษะในการคิด การวิเคราะห์ การสังเคราะห์ การคิดเชิงนวัตกรรม การมีทักษะผู้ประกอบการ และการมีทักษะการปฏิบัติโดยเลือกกระบวนการเรียนการสอนที่เหมาะสม เช่น ระบบ Problem based Learning ระบบ Project-based Learning ระบบ Active Learning และระบบสหกิจศึกษา (Cooperative Education) เป็นต้น และการจัดการเรียนการสอนให้นิสิตมีความรู้คู่คุณธรรม เป็นทั้งคนเก่งและคนดี

4) การปรับปรุงปัจจัยส่งเสริมการศึกษาให้มีมาตรฐานและเพียงพอแก่ความต้องการในการจัดการศึกษา เช่น ห้องเรียน ห้องวิจัย และห้องปฏิบัติการ รวมถึงสภาพแวดล้อมอื่น ๆ ของคณะสำหรับการจัดการศึกษาได้อย่างมีคุณภาพ

5) การขยายความร่วมมือกับภาคเอกชน โดยเฉพาะความร่วมมือกับสถานประกอบการที่มีความก้าวหน้าทางเทคโนโลยีและนวัตกรรมสมัยใหม่ ในการส่งเสริมการเรียนการสอนในลักษณะร่วมผลิตระหว่าง

สถาบันอุดมศึกษาและสถานประกอบการ (Cooperative and Work Integrated Education) เพื่อให้บัณฑิตได้มีโอกาสในการสัมผัสเทคโนโลยีสมัยใหม่ในการเพิ่มทักษะการปฏิบัติงาน ซึ่งจะเพิ่มขีดความสามารถในการแข่งขันของบัณฑิต

6) การส่งเสริมความสามารถในการใช้ภาษาอังกฤษและการใช้ระบบสารสนเทศ (IT) ของบัณฑิต เนื่องจากการทำงานและการใช้ชีวิตประจำวันของประชากรสมัยใหม่ทั่วโลก จึงจำเป็นต้องใช้ระบบสารสนเทศและการเรียนการสอนภาษาอังกฤษที่เน้นการใช้ประโยชน์ได้จริงในชีวิตประจำวัน เพื่อให้บัณฑิตมีทักษะในการใช้ภาษาอังกฤษด้วยความมั่นใจ

7) การสร้างระบบและกลไกการดึงดูดให้นักเรียนเข้ามาศึกษาต่อในคณะเทคโนโลยีและการพัฒนาชุมชนให้มากที่สุด

8) การส่งเสริมให้บัณฑิตเข้าแข่งขันทางวิชาการ เช่น การแข่งขันการสร้างธุรกิจ Start up เพื่อสร้างแรงบันดาลใจให้บัณฑิตเป็นผู้ประกอบการ (Entrepreneur) และมีความมุ่งมั่นที่จะก้าวไปสู่ความสำเร็จ การแข่งขันทางวิชาการจะทำให้บัณฑิตรู้จักขีดความสามารถทางวิชาการของตน เมื่อเปรียบเทียบกับผู้อื่น และจะทำให้บัณฑิตมีเครือข่ายทางวิชาการที่อาจจะทำงานร่วมกันในอนาคต

9) การส่งเสริมกิจกรรมของสโมสรนิสิตของคณะทั้งทางวิชาการและทางสังคม ซึ่งจะกลไกสำคัญในการผลิตบัณฑิตให้เป็นคนดีทั้งใจและกาย

2. การเสริมสร้างความเป็นเลิศทางการวิจัยและการบริการวิชาการ

1) การจัดตั้งหน่วยวิจัย เพื่อเสริมสร้างบรรยากาศการวิจัย และขับเคลื่อนการวิจัย โดยบุคลากรสายวิชาการ เนื่องจากภารกิจหลักของสายวิชาการ นอกจากการจัดการเรียนการสอนแล้ว ยังต้องมีความโดดเด่น ในการวิจัยอีกด้วย โดยเฉพาะการเสริมสร้างให้เกิดบรรยากาศการวิจัยอย่างเข้มข้นในการพัฒนาองค์ความรู้ใหม่ หรือการสร้างสรรค์นวัตกรรม เพื่อแก้ปัญหาทางสังคม

2) การส่งเสริมและการเตรียมความพร้อมในการจัดทำข้อเสนอการวิจัย (Research Proposals) เพื่อขอการสนับสนุนงบวิจัยจากแหล่งทุนวิจัยจากหน่วยงานต่าง ๆ ทั้งจากภาครัฐ และภาคเอกชน การวิจัย นอกจากจะส่งเสริมการสร้างองค์ความรู้ใหม่ทั้งทางวิชาการและการผลิตแล้ว การวิจัยยังเป็นแหล่งที่มาที่สำคัญของรายได้ของคณะอีกด้วย ดังนั้นคณะฯ จึงต้องแสวงหากลยุทธ์ที่เหมาะสม เพื่อขยายโอกาสในการรับทุนวิจัยจากแหล่งต่าง ๆ ให้มากขึ้น

3) การส่งเสริมและพัฒนาขีดความสามารถในการให้บริการวิชาการแก่สังคม ทั้งในเรื่องการวิจัยเพื่อการแก้ไขปัญหาและการพัฒนาเทคโนโลยีด้านเกษตร และการให้บริการการฝึกอบรมเพื่อการพัฒนาบุคลากรทั้งของภาครัฐและภาคเอกชนให้มีขีดความสามารถในการแข่งขัน เสริมสร้างศักยภาพ ชุมชน การพัฒนาเศรษฐกิจ และการสร้างความเข้มแข็งของชุมชน เป็นต้น

3. การพัฒนาบุคลากรของคณะเทคโนโลยีและการพัฒนาชุมชน

เนื่องจากคุณภาพของคณะขึ้นอยู่กับคุณภาพของบุคลากรสายวิชาการและสายสนับสนุนเป็นสำคัญ ดังนั้นการส่งเสริมการพัฒนาคุณภาพบุคลากรจึงมีความสำคัญเป็นอย่างยิ่ง เพราะจะส่งเสริมให้ภารกิจของคณะฯ สัมฤทธิ์ผล จึงได้มีแนวทางในการพัฒนาบุคลากรของคณะ ดังนี้

1) การส่งเสริมให้สายวิชาการพัฒนาตำแหน่งทางวิชาการให้สูงขึ้น ตำแหน่งวิชาการจะเป็นหลักประกันว่าคณาจารย์ของคณะมีความรู้และความรู้ลึกทางวิชาการสูง ซึ่งจะเป็นปัจจัยที่สำคัญในเพิ่มขีดความสามารถในการแข่งขันของคณะในอนาคต

2) การส่งเสริมให้บุคลากรเข้ารับการอบรมเพื่อเพิ่มพูนความรู้และความก้าวหน้าทางวิชาการ เพื่อให้มีความรู้ที่ทันสมัยและเชี่ยวชาญในงานที่ได้รับมอบ

3) การส่งเสริมให้บุคลากรสายสนับสนุนพัฒนาความก้าวหน้าในตำแหน่งหน้าที่ทุกระดับ ทั้งนี้ เพื่อความก้าวหน้าในสายงานของบุคลากร และการมีความรู้และมีความชำนาญในหน้าที่ของตน การสร้างผลงาน หรือนวัตกรรมที่สามารถแก้ไขปัญหาในงานหรือปรับปรุงงานให้ดียิ่งขึ้น เพิ่มขีดความสามารถ ในการปฏิบัติหน้าที่ ให้มีประสิทธิภาพยิ่งขึ้น

4. การเสริมสร้างประสิทธิภาพการบริหารให้เป็นคณะที่มีสมรรถนะสูง (High Performance Organization)

เพื่อให้คณะเทคโนโลยีและการพัฒนาชุมชนเป็นองค์กรที่มีสมรรถนะสูง (High Performance Organization) จึงต้องเสริมสร้างและส่งเสริมการบริหารให้มีประสิทธิภาพ ดังนี้

1) การส่งเสริมและพัฒนาระบบเทคโนโลยีสารสนเทศให้เป็นเครื่องมือในการบริหารจัดการ ที่มีประสิทธิภาพสูงสุด ปัจจุบันระบบเทคโนโลยีสารสนเทศมีความก้าวหน้ามาก จึงควรเลือกสรรระบบที่เหมาะสม มาใช้เพื่อเพิ่มสมรรถนะและขีดความสามารถในการแข่งขันขององค์กร

2) การส่งเสริมและกำกับระบบและกระบวนการประกันคุณภาพระดับคณะตามเกณฑ์คุณภาพ การศึกษาเพื่อการดำเนินการที่เป็นเลิศ (Education criteria for Performance Excellence, EdPEX) และ ระดับหลักสูตรตามเกณฑ์ AUN-QA ให้มีประสิทธิภาพ โดยผลการประกันคุณภาพต้องอยู่ในระดับที่เป็นที่ยอมรับ เพื่อให้เป็นที่เชื่อถือได้ว่าคณะเทคโนโลยีและการพัฒนาชุมชนเป็นองค์กรแห่งคุณภาพตามมาตรฐานสากล

3) การเสริมสร้างเครือข่ายความสัมพันธ์ทางวิชาการกับมหาวิทยาลัยต่าง ๆ องค์กรภาครัฐ และ เอกชน และชุมชน เพื่อร่วมกันพัฒนาให้เกิดความก้าวหน้าทั้งด้านการจัดการศึกษา การวิจัย และการบริการ วิชาการที่สอดคล้องกับความต้องการของชุมชนและสังคม

4) การใช้หลักการบริหารแบบมีส่วนร่วม (Participative Management) เป็นกลไกสำคัญในการ เสริมสร้างพลังความสามัคคีขององค์กร เพื่อขับเคลื่อนให้บรรลุเป้าหมายของคณะฯ

5) การส่งเสริมและสนับสนุนให้มีการจัดกิจกรรมเพื่อหารายได้โดยการเพิ่มรายได้จากฐาน ทรัพยากร ของคณะที่มาจากทำให้บริการการเรียนการสอน งานวิจัย และการบริการวิชาการ หรือจากลิขสิทธิ์ หรือสิทธิบัตร จากผลงานการวิจัยของคณะ

ส่วนที่ 3

แผนปฏิบัติการคณะเทคโนโลยีและการพัฒนาชุมชน ประจำปีงบประมาณ พ.ศ.2564

วิสัยทัศน์ ปรัชญา พันธกิจ ค่านิยม และสมรรถนะหลักองค์กร

วิสัยทัศน์ (Vision) “เป็นองค์กรชั้นนำในการผลิตกำลังคนด้านเกษตรเพื่อสร้างนวัตกรรมสังคมและการเป็นผู้ประกอบการในระดับภูมิภาค ภายในปี 2568”

ปรัชญา : เทคโนโลยีเหมาะสม สังคมพัฒนา ด้วยปัญญาและจริยธรรม

พันธกิจ (Mission) :

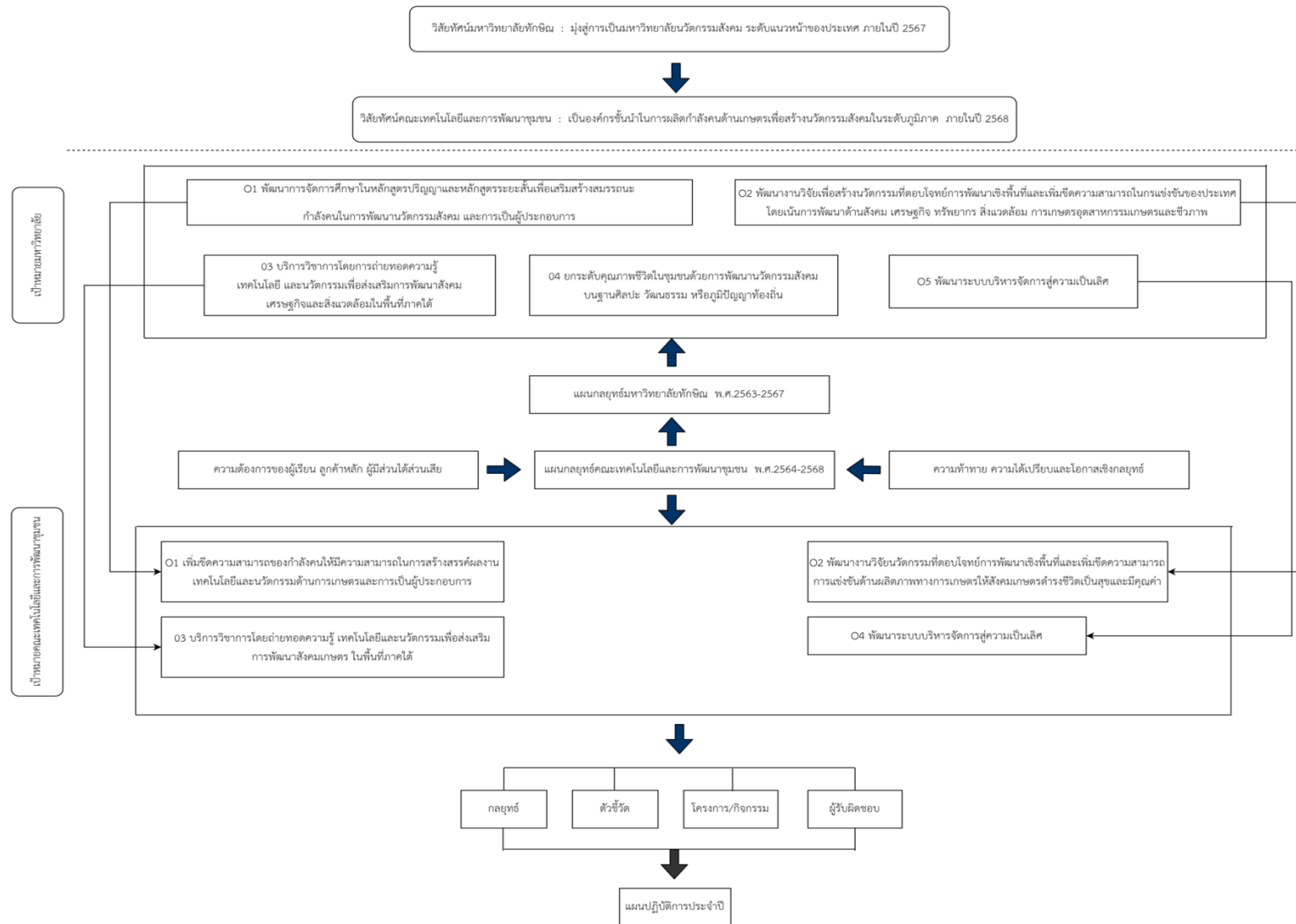
1. ผลิตกำลังคนที่มีคุณภาพเพื่อสร้างนวัตกรรมสังคมเกษตร ในระดับภูมิภาค
2. ผลิตผลงานวิจัยและนวัตกรรมเพื่อสร้างเสถียรภาพทางอาชีพของชุมชนและสังคมเกษตร
3. สร้างและยกระดับผู้ประกอบการด้านการเกษตร ด้วยผลงานวิจัยและนวัตกรรม เพื่อเพิ่มขีดความสามารถการแข่งขันในระดับประเทศ
4. ส่งเสริมศิลปะและวัฒนธรรมอันดีงามตามภูมิปัญญาท้องถิ่น เพื่อเสริมสร้างการดำรงชีวิตของสังคมเกษตรให้เป็นอยู่อย่างมีความสุขและมีคุณค่า

ค่านิยม (Core Values) : SID

1. ความรับผิดชอบต่อสังคม (S : Social Responsibility)
2. การผลิตนวัตกรรม (I : Innovation Productivity)
3. การส่งมอบคุณค่าและผลลัพธ์ (D : Delivering value and results/outcomes)

สมรรถนะหลัก : ความสามารถในการผลิตนวัตกรรมสังคมเกษตร และการสร้างผู้ประกอบการ (Capability of creating Innovation for agricultural societies and entrepreneur)

แผนผังแสดงความเชื่อมโยงแผนกลยุทธ์คณะเทคโนโลยีและการพัฒนาชุมชน พ.ศ.2563-2567 กับแผนกลยุทธ์มหาวิทยาลัยทักษิณ พ.ศ.2563-2567



ตัวชี้วัดที่สำคัญของคณะเทคโนโลยีและการพัฒนาชุมชน

ตัวชี้วัดหลัก	ตัวชี้วัดเป้าหมายเชิงกลยุทธ์	ตัวชี้วัดแผนปฏิบัติการ/คำรับรอง การปฏิบัติงานประจำปี ¹
<ol style="list-style-type: none"> 1. ความพึงพอใจของผู้ใช้บัณฑิต** 2. ร้อยละของจำนวนนิสิตหรือบัณฑิตที่เป็นผู้ประกอบการหรือมีผลงานด้านนวัตกรรม (ภายใน 5 ปี หลังจากจบการศึกษา) ต่อจำนวนผู้สำเร็จการศึกษาในรอบปีการศึกษาที่ผ่านมา** 3. จำนวนสิทธิบัตร/อนุสิทธิบัตร** 4. จำนวนผลงานวิจัยหรือนวัตกรรมด้านการเกษตร ที่ผู้ประกอบการหรือชุมชนนำไปใช้ประโยชน์ในเชิงสังคมหรือเชิงพาณิชย์** 5. จำนวนผลผลิตเกษตรที่ได้รับการสร้างมูลค่าเพิ่มจากการบริการวิชาการ** 	<p>เป้าหมายที่ 1 เพิ่มขีดความสามารถของกำลังคนให้มีความสามารถในการสร้างสรรค์ผลงานเทคโนโลยีและนวัตกรรมด้านการเกษตรและการเป็นผู้ประกอบการ</p> <ol style="list-style-type: none"> 1. จำนวนหลักสูตรร่วมกับสถานประกอบการเพื่อผลิตกำลังคนให้มีทักษะการสร้างนวัตกรรมสังคมหรือการเป็นผู้ประกอบการ* 2. จำนวนหลักสูตรระยะสั้น เพื่อพัฒนาทักษะการสร้างนวัตกรรมสังคมหรือการเป็นผู้ประกอบการ* 3. ร้อยละของจำนวนนิสิตหรือบัณฑิตที่เป็นผู้ประกอบการหรือมีผลงานด้านนวัตกรรม (ภายใน 5 ปี หลังจากจบการศึกษา) ต่อจำนวนผู้สำเร็จการศึกษาในรอบปีการศึกษาที่ผ่านมา** 4. ความพึงพอใจของผู้ใช้บัณฑิต** 5. จำนวนชุมชนหรือสถานประกอบการที่เป็นฐานเรียนรู้ในการผลิตกำลังคนให้มีทักษะการสร้างนวัตกรรมสังคมหรือการเป็นผู้ประกอบการ* 	<ol style="list-style-type: none"> 1. จำนวนหลักสูตรร่วมกับสถานประกอบการเพื่อผลิตกำลังคนให้มีทักษะการสร้างนวัตกรรมสังคมหรือการเป็นผู้ประกอบการ* 2. ร้อยละของหลักสูตรที่มีรายวิชาเรียนรู้ในชุมชน* 3. จำนวนกิจกรรมที่ก่อให้เกิดทักษะหรือการสร้างนวัตกรรมสังคมหรือการเป็นผู้ประกอบการ* 4. จำนวนผู้เข้าอบรมหลักสูตรระยะสั้น (Non-degree) ที่ได้รับรางวัลด้านนวัตกรรมสังคมหรือการเป็นผู้ประกอบการ* 5. ร้อยละของจำนวนนิสิตหรือบัณฑิตที่เป็นผู้ประกอบการหรือมีผลงานด้านนวัตกรรม (ภายใน 5 ปี หลังจากจบการศึกษา) ต่อจำนวนผู้สำเร็จการศึกษาในรอบปีการศึกษาที่ผ่านมา** 6. จำนวนชุมชนหรือสถานประกอบการที่เป็นฐานเรียนรู้ในการผลิตกำลังคนให้มีทักษะการสร้างนวัตกรรมสังคมหรือการเป็นผู้ประกอบการ* 7. นิสิตและบัณฑิตที่เป็นผู้ประกอบการด้านเกษตรหรือที่มีผลงานด้านนวัตกรรมสังคม 8. รางวัลด้านผู้ประกอบการเกษตร (Startup Awards) หรือด้านนวัตกรรมสังคมของนิสิตและบัณฑิต

ตัวชี้วัดหลัก	ตัวชี้วัดเป้าหมายเชิงกลยุทธ์	ตัวชี้วัดแผนปฏิบัติการ/คำรับรอง การปฏิบัติงานประจำปี ¹
	<p>เป้าหมายที่ 2 พัฒนางานวิจัยนวัตกรรมที่ตอบโจทย์การพัฒนา เชิงพื้นที่และเพิ่มขีดความสามารถแข่งขันด้านผลิตภาพทาง การเกษตรให้สังคมเกษตรดำรงชีวิตเป็นสุขและมีคุณค่า</p> <ol style="list-style-type: none"> 1. จำนวนสิทธิบัตร/อนุสิทธิบัตร** 2. จำนวนผลงานวิจัยหรือนวัตกรรมสังคมที่ผู้ประกอบการหรือชุมชน เกษตรนำไปใช้ประโยชน์ในเชิงสังคมหรือเชิงพาณิชย์** 3. ร้อยละผลงานวิจัยที่เผยแพร่ในระดับชาติหรือนานาชาติ* 4. ร้อยละผลงานวิจัยที่ได้รับการอ้างอิงในระดับชาติหรือนานาชาติ* 5. ร้อยละการเพิ่มขึ้นของจำนวนเงินทุนวิจัยจากภายนอกที่สนับสนุนการ สร้างนวัตกรรม* <p>เป้าหมายที่ 3 บริการวิชาการโดยการถ่ายทอดความรู้ เทคโนโลยี และนวัตกรรมเพื่อส่งเสริมการพัฒนาสังคมเกษตร ในพื้นที่ภาคใต้</p> <ol style="list-style-type: none"> 1. ร้อยละการเพิ่มขึ้นของงบประมาณจากแหล่งทุนภายนอกสนับสนุนการ บริการวิชาการ/สร้างผู้ประกอบการใหม่/ธุรกิจใหม่* 2. จำนวนโครงการบริการวิชาการที่ก่อให้เกิดนวัตกรรมสังคม หรือการเป็นผู้ประกอบการ* 3. จำนวนชุมชนหรือสถานประกอบการที่มีกิจกรรมความร่วมมือ เพื่อสร้างนวัตกรรมสังคม หรือผู้ประกอบการเกษตร* 4. จำนวนชุมชนหรือสถานประกอบการที่นำนวัตกรรม ทางด้านการเกษตรไปใช้ประโยชน์ในเชิงสังคมหรือเชิงพาณิชย์* 5. จำนวนผลผลิตเกษตรที่ได้รับการสร้างมูลค่าเพิ่ม 	<ol style="list-style-type: none"> 9. ร้อยละของหลักสูตรที่มีรายวิชาเรียนรู้ในชุมชน* 10. จำนวนหลักสูตรระยะสั้น (Non-Degree) เพื่อพัฒนา ทักษะการสร้างนวัตกรรมสังคม* 11. จำนวนหลักสูตรระยะสั้น (Non-Degree) เพื่อพัฒนา ทักษะการเป็นผู้ประกอบการเกษตร* 12. ร้อยละผลงานวิชาการและงานสร้างสรรค์ของนิสิตระดับ ปริญญาตรีที่ได้รับการเผยแพร่ 13. ร้อยละของนิสิตที่เรียนรู้ในชุมชน* 14. จำนวนศิษย์เก่าที่เป็นผู้ประกอบการด้านเกษตร หรือ ตำแหน่งผู้บริหารหรือหัวหน้างานภายใน 5 ปี หลังจบ การศึกษา* 15. จำนวนหลักสูตรที่เน้นทักษะการสร้างนวัตกรรมสังคม หรือการเป็นผู้ประกอบการ 16. ร้อยละของนิสิตระดับปริญญาตรีที่สำเร็จการศึกษาตาม ระยะเวลาที่กำหนด 17. อัตราการคงอยู่ของนิสิต ระดับปริญญาตรี (ไม่รวมนิสิต ชั้นปีที่ 1) 18. ร้อยละของนักเรียนที่ผ่านเกณฑ์เข้าศึกษาต่อในคณะฯ จากโรงเรียนเครือข่ายความร่วมมือ (มีบันทึกความ ร่วมมือ) 19. คะแนนความพึงพอใจของนิสิตต่อการให้บริการของคณะ เทคโนโลยีและการพัฒนาชุมชน

ตัวชี้วัดหลัก	ตัวชี้วัดเป้าหมายเชิงกลยุทธ์	ตัวชี้วัดแผนปฏิบัติการ/คำรับรอง การปฏิบัติงานประจำปี ¹
	<p>จากการบริการวิชาการ**</p> <p>6. รายได้ที่เกิดจากโครงการบริการวิชาการ*</p> <p>7. ร้อยละของบุคลากรที่แลกเปลี่ยนความรู้สู่ภาคธุรกิจ/ ภาคอุตสาหกรรม*</p> <p>เป้าหมายที่ 4 พัฒนาระบบบริหารจัดการสู่ความเป็นเลิศและยั่งยืน</p> <p>1. คะแนนการประเมินตามเกณฑ์คุณภาพการศึกษาสู่ความเป็นเลิศ (EdPEX)*</p> <p>2. ระดับคุณธรรมและความโปร่งใสในการดำเนินงานของคณะเทคโนโลยีและการพัฒนาชุมชน*</p> <p>3. อัตราการเพิ่มขึ้นของรายได้*</p> <p>4. จำนวนระบบเทคโนโลยีสารสนเทศหรือระบบดิจิทัลที่สนับสนุนการดำเนินงานของคณะ*</p> <p>5. จำนวนผลงาน/นวัตกรรมที่สามารถแก้ไขปัญหาในการทำงานหรือปรับปรุงงานให้ดีขึ้น*</p> <p>6. จำนวนบุคลากรที่ได้รับการดำรงตำแหน่งทางวิชาการที่สูงขึ้น (สายวิชาการและสายสนับสนุน)*</p> <p>7. คะแนนดัชนีความสุข มิติที่ 9 Happy Work Life *</p>	<p>20. ร้อยละความไม่พึงพอใจของนิสิตต่อการให้บริการของคณะเทคโนโลยีและการพัฒนาชุมชน</p> <p>21. คะแนนความพึงพอใจของนิสิตระดับปริญญาตรีปีสุดท้ายต่อการบริหารจัดการหลักสูตร</p> <p>22. คะแนนความพึงพอใจของนิสิตต่อการสอนของอาจารย์</p> <p>23. อัตราการลาออกของนิสิต ระดับปริญญาตรี*</p> <p>24. ผลการประเมินหลักสูตรตามเกณฑ์ AUN QA</p> <p>25. ร้อยละหลักสูตรที่ผ่านการกำกับมาตรฐาน</p> <p>26. จำนวนเงินทุนวิจัยที่ตอบโจทย์การพัฒนาเชิงพื้นที่ที่ได้รับงบประมาณจากแหล่งทุนภายนอก*</p> <p>27. จำนวนเงินทุนชุดโครงการวิจัยที่ตอบโจทย์การพัฒนาเชิงพื้นที่ที่ได้รับงบประมาณจากแหล่งทุนภายนอก*</p> <p>28. จำนวนแผนงาน/ชุดโครงการวิจัยที่เพิ่มขีดความสามารถในการแข่งขันของประเทศที่ได้รับการสนับสนุนจากแหล่งทุนภายนอก*</p> <p>29. จำนวนผลงานวิจัยที่ได้รับรางวัลนวัตกรรมสังคม</p> <p>30. จำนวนชุมชนหรือสถานประกอบการที่นำนวัตกรรมทางด้านการเกษตร ไปใช้ประโยชน์ในเชิงสังคมหรือเชิงพาณิชย์*</p> <p>31. ร้อยละการเพิ่มขึ้นของจำนวนเงินทุนวิจัยจากภายนอกที่สนับสนุนการสร้างนวัตกรรม*</p>

ตัวชี้วัดหลัก	ตัวชี้วัดเป้าหมายเชิงกลยุทธ์	ตัวชี้วัดแผนปฏิบัติการ/คำรับรอง การปฏิบัติงานประจำปี ¹
		<p>32. ร้อยละผลงานวิจัยและงานสร้างสรรค์ที่เผยแพร่ในระดับชาติหรือนานาชาติ*</p> <p>33. ร้อยละผลงานวิจัยและงานสร้างสรรค์ที่ได้รับการอ้างอิงในระดับชาติหรือนานาชาติ*</p> <p>34. ร้อยละผลงานวิจัยหรืองานสร้างสรรค์ที่ก่อให้เกิดนวัตกรรมสังคม*</p> <p>35. ร้อยละผลงานวิจัยของอาจารย์ประจำที่นำไปใช้ประโยชน์ในเชิงสังคมหรือเชิงพาณิชย์*</p> <p>36. จำนวนเงินทุนวิจัยจากแหล่งทุนภายนอกต่อคณาจารย์*</p> <p>37. จำนวนสิทธิบัตร/อนุสิทธิบัตร**</p> <p>38. จำนวนผลงานวิจัยที่ก่อให้เกิดนวัตกรรมสังคม*</p> <p>39. จำนวนผลงานวิจัยหรือนวัตกรรมสังคม ที่ชุมชนหรือสถานประกอบการนำไปใช้ประโยชน์ในเชิงสังคมหรือเชิงพาณิชย์**</p> <p>40. ร้อยละของงานวิจัยที่แล้วเสร็จตามกำหนดเวลา*</p> <p>41. ร้อยละอาจารย์ประจำและที่ได้รับทุนเงินทุนวิจัยหรืองานสร้างสรรค์จากแหล่งทุนภายนอก*</p> <p>42. ร้อยละอาจารย์ที่ได้รับทุนสนับสนุนการบริการวิชาการจากแหล่งภายนอก*</p> <p>43. จำนวนเงินทุนวิจัยจากแหล่งทุนภายนอก *</p> <p>44. จำนวนโครงการบริการวิชาการที่ก่อให้เกิดนวัตกรรมสังคมหรือการเป็นผู้ประกอบการ*</p>

ตัวชี้วัดหลัก	ตัวชี้วัดเป้าหมายเชิงกลยุทธ์	ตัวชี้วัดแผนปฏิบัติการ/คำรับรอง การปฏิบัติงานประจำปี ¹
		<p>45. จำนวนสินค้าและบริการในพื้นที่ที่ได้รับการสร้างมูลค่าเพิ่มจากการบริการวิชาการ*</p> <p>46. จำนวนชุมชน/พื้นที่/หน่วยงาน ที่ได้รับประโยชน์จากการบริการวิชาการเพื่อสร้างมูลค่าเพิ่มให้กับสินค้าและบริการ*</p> <p>47. จำนวนเงินจากการบริการวิชาการที่ได้รับงบประมาณจากแหล่งทุนภายนอก*</p> <p>48. ร้อยละของโครงการบริการวิชาการที่ดำเนินการแล้วเสร็จตามระยะเวลาที่กำหนด (ปีงบประมาณ)</p> <p>49. ร้อยละของเครือข่ายความร่วมมือทางวิชาการในระดับนานาชาติที่มีกิจกรรมความร่วมมือ*</p> <p>50. จำนวนชุมชนหรือสถานประกอบการที่มีกิจกรรมความร่วมมือเพื่อสร้างนวัตกรรมสังคม หรือผู้ประกอบการเกษตร*</p> <p>51. คะแนนความพึงพอใจของผู้ใช้บริการวิชาการ*</p> <p>52. ร้อยละของชุมชนเป้าหมายเดิมที่มีข้อเสนอให้จัดโครงการบริการวิชาการ*</p> <p>53. ร้อยละของบุคลากรที่แลกเปลี่ยนความรู้สู่ภาคธุรกิจ/ภาคอุตสาหกรรม*</p> <p>54. จำนวนโครงการที่สร้างความเข้มแข็งหรือสร้างคุณภาพชีวิตให้ชุมชน*</p> <p>55. งบประมาณการพัฒนาเทคโนโลยี/นวัตกรรมเพื่อพัฒนาความเป็นผู้ประกอบการ ของคณะเทคโนโลยีและ</p>

ตัวชี้วัดหลัก	ตัวชี้วัดเป้าหมายเชิงกลยุทธ์	ตัวชี้วัดแผนปฏิบัติการ/คำรับรอง การปฏิบัติงานประจำปี ¹
		<p>การพัฒนาชุมชน *</p> <p>56. ร้อยละการเพิ่มขึ้นของงบประมาณจากแหล่งทุนภายนอก สนับสนุนการบริการวิชาการ/สร้างผู้ประกอบการใหม่/ธุรกิจใหม่*</p> <p>57. รายได้ที่เกิดจากการบริการวิชาการ*</p> <p>58. คะแนนการประเมินตามเกณฑ์คุณภาพการศึกษาสู่ความเป็นเลิศ (EdPEX)*</p> <p>59. จำนวนระบบเทคโนโลยีสารสนเทศหรือระบบดิจิทัลที่สนับสนุนการดำเนินงานของคณะ*</p> <p>60. จำนวนผลงาน/นวัตกรรมที่สามารถแก้ไขปัญหาในการทำงานหรือปรับปรุงงานให้ดีขึ้น*</p> <p>61. จำนวนบุคลากรที่ได้รับการดำรงตำแหน่งทางวิชาการที่สูงขึ้น (สายวิชาการและสายสนับสนุน)*</p> <p>62. จำนวนกิจกรรมที่จัดขึ้นเพื่อรับมืออุบัติเหตุ/อุบัติภัย/ภาวะฉุกเฉิน</p> <p>63. จำนวนครั้งของความไม่ปลอดภัย ด้านอุบัติเหตุต่อบุคลากรและนิสิต</p> <p>64. จำนวนครั้งของความไม่ปลอดภัยอัคคีภัย</p> <p>65. จำนวนครั้งของความไม่ปลอดภัยด้านการโจรกรรม</p> <p>66. จำนวนครั้งของการเกิดอุบัติเหตุของนิสิตในห้องปฏิบัติการ</p> <p>67. ร้อยละของอาจารย์ที่ได้รับรางวัล</p>

ตัวชี้วัดหลัก	ตัวชี้วัดเป้าหมายเชิงกลยุทธ์	ตัวชี้วัดแผนปฏิบัติการ/คำรับรอง การปฏิบัติงานประจำปี ¹
		<p>68. คะแนนความพึงพอใจของบุคลากรด้านบรรยากาศการทำงาน</p> <p>69. อัตราการคงอยู่ของบุคลากร</p> <p>70. ระดับความผูกพันของบุคลากร*</p> <p>71. ค่าเฉลี่ยดัชนีความสุขของบุคลากรในทุกระดับ มิติที่ 9 Happy Work Life*</p> <p>72. ร้อยละของผู้บริหารระดับส่วนงาน/หน่วยงานที่ได้รับการพัฒนา*</p> <p>73. ร้อยละของบุคลากรที่ได้รับการพัฒนาตามความจำเป็น ของส่วนงาน/หน่วยงานอย่างน้อยปีละ 1 ครั้ง*</p> <p>74. ระดับการรับรู้และเข้าใจทิศทางการนำองค์กร</p> <p>75. ผลการประเมินผู้นำระดับสูง</p> <p>76. ระดับคุณธรรมและความโปร่งใสในการดำเนินงานของ คณะเทคโนโลยีและการพัฒนาชุมชน*</p> <p>77. คะแนนผลการประเมินการปฏิบัติหน้าที่ของ คณะกรรมการประจำคณะ</p> <p>78. จำนวนบุคลากรที่ทำผิดจรรยาบรรณด้านการเรียนการ สอนและการวิจัย</p> <p>79. จำนวนข้อร้องเรียนด้านธรรมมาภิบาล จรรยาบรรณของ ผู้บริหาร*</p> <p>80. จำนวนข้อร้องเรียนด้านธรรมมาภิบาล จรรยาบรรณของ บุคลากร*</p>

ตัวชี้วัดหลัก	ตัวชี้วัดเป้าหมายเชิงกลยุทธ์	ตัวชี้วัดแผนปฏิบัติการ/คำรับรองการปฏิบัติงานประจำปี ¹
		81. จำนวนข้อร้องเรียนด้านการดำเนินงานจากชุมชน* 82. ร้อยละของตัวชี้วัดที่บรรลุเป้าหมายตามแผนยุทธศาสตร์การพัฒนา (ปีงบประมาณ) 83. ร้อยละของตัวชี้วัดที่บรรลุเป้าหมายตามแผนปฏิบัติการประจำปี (ปีงบประมาณ) 84. อัตราการเพิ่มขึ้นของรายได้ค่าธรรมเนียมการศึกษา 85. อัตราการเพิ่มขึ้นของรายได้* 86. ร้อยละของงบประมาณคงเหลือเทียบกับงบประมาณที่ได้รับ* 87. จำนวนเงินบริจาค* 88. ร้อยละการรับนิสิตใหม่ตามแผนรับนิสิต*

หมายเหตุ

* หมายถึง ตัวชี้วัดดังกล่าวเป็นตัวชี้วัดเป้าหมายเชิงกลยุทธ์และตัวชี้วัดแผนปฏิบัติการและคำรับรองการปฏิบัติงานประจำปี

** หมายถึง ตัวชี้วัดดังกล่าวเป็นทั้งตัวชี้วัดหลัก ตัวชี้วัดเป้าหมายเชิงกลยุทธ์และตัวชี้วัดแผนปฏิบัติการและคำรับรองการปฏิบัติงานประจำปี

¹ หมายถึง ตัวชี้วัดดังกล่าวเป็นตัวชี้วัดแผนปฏิบัติการและคำรับรองการปฏิบัติงานประจำปีที่ไม่มีเครื่องหมาย * , ** กำกับ จะไม่ปรากฏในตัวชี้วัดเป้าหมายเชิงกลยุทธ์

แผนปฏิบัติการ คณะเทคโนโลยีและการพัฒนาชุมชน ประจำปีงบประมาณ พ.ศ.2563

เป้าหมาย O1 เพิ่มขีดความสามารถของกำลังคนให้มีความสามารถในการสร้างสรรค์ผลงานเทคโนโลยีและนวัตกรรมด้านการเกษตรและการเป็นผู้ประกอบการ

กลยุทธ์	ตัวชี้วัดแผนปฏิบัติการ	ค่าเป้าหมาย	โครงการ/กิจกรรม	ผู้รับผิดชอบหลัก/ แผนอื่นที่เกี่ยวข้อง
1. พัฒนาหลักสูตรที่เน้นการสร้างบัณฑิตที่มีความรู้ คุณลักษณะ และทักษะในการสร้างนวัตกรรมสังคมหรือการเป็นผู้ประกอบการและสอดคล้องกับความต้องการของสังคม				
	O1.1-2. จำนวนหลักสูตรร่วมกับสถานประกอบการเพื่อผลิตกำลังคนให้มีทักษะการสร้างนวัตกรรมสังคมหรือการเป็นผู้ประกอบการ*	-	1. กิจกรรมความร่วมมือกับสถานประกอบการในการจัดการเรียนการสอนเพื่อพัฒนาทักษะการสร้างนวัตกรรมสังคมหรือการเป็นผู้ประกอบการ 2. โครงการปรับปรุงหลักสูตรร่วมกับสถานประกอบการ เพื่อเน้นให้นิสิตมีทักษะในการเป็นผู้ประกอบการ (CWIE) 3. โครงการปรับปรุงหลักสูตรร่วมกับสถานประกอบการหรือชุมชนหรือหน่วยงานภาครัฐ เพื่อเน้นให้นิสิตมีทักษะในการสร้างนวัตกรรมสังคม 4. โครงการ/กิจกรรมนำนิสิตลงสู่ชุมชนเพื่อฝึกประสบการณ์ (ฝึกงาน/สหกิจศึกษา/เรียนรู้ภาคสนาม/ฝึกปฏิบัติภาคสนาม) (ทุกหลักสูตรควรตั้งเป้าหมายไว้และประเมินความพึงพอใจตามเป้าหมาย/หลักสูตรจัดทำประวัติผู้ประกอบกรฯ 5 ปี ย้อนหลัง จำนวน 5 สถานที)	คณบดี/รองคณบดีฝ่ายบริการ การศึกษาและพัฒนา <u>แผนด้านบุคลากรที่สำคัญ</u> 1. พัฒนาอาจารย์ให้มีสมรรถนะในการจัดการเรียนการสอนที่ส่งเสริมให้เกิดนวัตกรรมสังคมหรือการเป็นผู้ประกอบการ

กลยุทธ์	ตัวชี้วัดแผนปฏิบัติการ	ค่าเป้าหมาย	โครงการ/กิจกรรม	ผู้รับผิดชอบหลัก/ แผนอื่นที่เกี่ยวข้อง
2. พัฒนาหลักสูตรระยะสั้น (Non-degree/Pre-degree) ที่เสริมสร้างสมรรถนะกำลังคนในการพัฒนานวัตกรรมสังคมหรือการเป็นผู้ประกอบการ				
	O1.2-2. จำนวนหลักสูตรระยะสั้น (Non-Degree) เพื่อพัฒนาทักษะการสร้างนวัตกรรมสังคมหรือการเป็นผู้ประกอบการเกษตร*	1 หลักสูตร	<ol style="list-style-type: none"> 1. โครงการพัฒนาหลักสูตรระยะสั้น (Non-degree/ Pre-degree) เพื่อพัฒนาทักษะการสร้างนวัตกรรมสังคมหรือการเป็นผู้ประกอบการ 2. โครงการพัฒนากำลังคนด้านการศึกษาในการพัฒนานวัตกรรม การเรียนการสอนด้านการเกษตรสำหรับคนทุกช่วงวัย 3. โครงการพัฒนาระบบสารสนเทศที่สนับสนุนการจัดการเรียนการสอนแบบ Non-degree/Pre-degree 	คณบดี/รองคณบดีฝ่ายวิจัยและบริการวิชาการ แผนด้านบุคลากรที่สำคัญ 1. แผนเสริมสร้างอาจารย์ให้จัดกิจกรรมหลักสูตรระยะสั้นร่วมกับสถานประกอบการ
3.ปฏิรูปการจัดการเรียนรู้ที่มุ่งให้นิสิตมีความรู้ คุณลักษณะ และทักษะในการสร้างนวัตกรรมสังคมหรือการเป็นผู้ประกอบการ				
	O1.3-2. ร้อยละของจำนวนนิสิตหรือบัณฑิตที่เป็นผู้ประกอบการหรือมีผลงานด้านนวัตกรรม (ภายใน 5 ปี หลังจากจบการศึกษา) ต่อจำนวนผู้สำเร็จการศึกษาในรอบปีการศึกษาที่ผ่านมา**	ร้อยละ 5	<ol style="list-style-type: none"> 1. โครงการบ่มเพาะบัณฑิตผู้ประกอบการของคณะฯ 2. โครงการพัฒนาอาจารย์ให้มีสมรรถนะในการจัดการเรียนการสอนที่ส่งเสริมให้เกิดนวัตกรรมสังคมหรือการเป็นผู้ประกอบการ 3. โครงการพัฒนาสมรรถนะการจัดการเรียนรู้ตามแนวทาง TPSF (Teaching Professional Standard Framework) 4. โครงการพัฒนานิสิตให้มีความรู้ คุณลักษณะ และทักษะในการสร้างนวัตกรรมสังคมหรือการเป็นผู้ประกอบการ 5. โครงการสนับสนุนให้นิสิตสร้างนวัตกรรมและการเป็นผู้ประกอบการ 	คณบดี/รองคณบดีฝ่ายบริการการศึกษาและพัฒนานิสิต แผนด้านบุคลากรที่สำคัญ 1. แผนการพัฒนาอาจารย์ให้มีสมรรถนะในการ Coaching ให้นิสิตสามารถสร้างนวัตกรรมสังคมหรือการเป็นผู้ประกอบการ
4. พัฒนานิสิตตาม อัตลักษณ์ของคณะและมหาวิทยาลัย ตามกรอบมาตรฐานคุณวุฒิระดับอุดมศึกษาแห่งชาติ (TQF) 5 ด้าน มีทักษะการเรียนรู้ในศตวรรษที่ 21 และมีผลการเรียนรู้ที่คาดหวัง (Expected Learning Outcome, ELO)				

กลยุทธ์	ตัวชี้วัดแผนปฏิบัติการ	ค่าเป้าหมาย	โครงการ/กิจกรรม	ผู้รับผิดชอบหลัก/ แผนอื่นที่เกี่ยวข้อง
	O1.4.1 ความพึงพอใจของผู้ใช้บัณฑิต	4.15	1. การจัดการเรียนการสอนแบบบูรณาการทักษะ ในการพัฒนานิสิตในชั้นเรียนเพื่อเสริมสร้างนิสิตให้มีคุณลักษณะตามอัตลักษณ์ของคณะและมหาวิทยาลัย ตามกรอบ TQF และทักษะการเรียนรู้ในศตวรรษที่ 21 2. โครงการบูรณาการทักษะในการพัฒนานิสิตนอกชั้นเรียน เพื่อเสริมสร้างนิสิตให้มีคุณลักษณะตามอัตลักษณ์ของคณะและมหาวิทยาลัย ตามกรอบ TQF และทักษะการเรียนรู้ในศตวรรษที่ 21 3. จัดการเรียนการสอน/จัดโครงการ/กิจกรรมเพื่อให้บัณฑิตมีผลการเรียนรู้ที่คาดหวัง (Expected Learning Outcome, ELO)	คณบดี/รองคณบดีฝ่ายบริการ การศึกษาและพัฒนานิสิต แผนด้านบุคลากรที่สำคัญ 1. แผนการพัฒนาอาจารย์ให้มีสมรรถนะในการ จัดการเรียนให้นิสิตมีผลการเรียนรู้ตามกรอบมาตรฐาน (TQF) มีทักษะการเรียนรู้ในศตวรรษที่ 21 และมีผลการเรียนรู้ที่คาดหวัง
5. ปฏิรูปการจัดการเรียนรู้ที่เน้นการเรียนรู้เชิงบูรณาการจากแหล่งเรียนรู้ หรือประสบการณ์ตรงในชุมชน โดยการมีส่วนร่วมของชุมชน หรือสถานประกอบการหรือหน่วยงานภาครัฐ				
	O1.5-1. จำนวนชุมชนหรือสถานประกอบการที่เป็นฐานเรียนรู้ในการผลิตกำลังคนให้มีทักษะการสร้างนวัตกรรมสังคมหรือการเป็นผู้ประกอบการ*	3 ชุมชน	1. โครงการพัฒนาระบบสนับสนุนให้คณาจารย์และนิสิตใช้ชุมชนและสถานประกอบการเป็นแหล่งเรียนรู้ หาโจทย์วิจัยและถ่ายทอดเทคโนโลยี 2. โครงการพัฒนาความร่วมมือกับหน่วยงานอื่นเพื่อพัฒนาผู้ประกอบการและส่งเสริมการสร้างนวัตกรรม 3. โครงการพัฒนาต่อยอดองค์ความรู้/นวัตกรรมของชุมชน เพื่อให้ชุมชนมีรายได้มีความเข้มแข็งและยั่งยืน	คณบดี/รองคณบดีฝ่ายบริการ การศึกษาและพัฒนานิสิต/รองคณบดีฝ่ายวิจัยและบริการวิชาการ

หมายเหตุ

* หมายถึง ตัวชี้วัดดังกล่าวเป็นตัวชี้วัดเป้าหมายเชิงกลยุทธ์และตัวชี้วัดแผนปฏิบัติการและคำรับรองการปฏิบัติงานประจำปี

** หมายถึง ตัวชี้วัดดังกล่าวเป็นทั้งตัวชี้วัดหลัก ตัวชี้วัดเป้าหมายเชิงกลยุทธ์และตัวชี้วัดแผนปฏิบัติการและคำรับรองการปฏิบัติงานประจำปี

¹ หมายถึง ตัวชี้วัดดังกล่าวเป็นตัวชี้วัดแผนปฏิบัติการและคำรับรองการปฏิบัติงานประจำปีที่ไม่มีเครื่องหมาย * , ** กำกับ จะไม่ปรากฏในตัวชี้วัดเป้าหมายเชิงกลยุทธ์

เป้าหมาย O2 พัฒนางานวิจัยนวัตกรรมที่ตอบโจทย์การพัฒนาเชิงพื้นที่และเพิ่มขีดความสามารถการแข่งขันด้านผลิตภาพทางการเกษตรให้สังคมเกษตรดำรงชีวิตเป็นสุขและมีคุณค่า

กลยุทธ์	ตัวชี้วัดแผนปฏิบัติการ	ค่าเป้าหมาย	โครงการ/กิจกรรม	ผู้รับผิดชอบหลัก/ แผนอื่นที่เกี่ยวข้อง
1. พัฒนาศักยภาพนักวิจัยให้สามารถสร้างผลงานวิจัยที่มุ่งเน้นนวัตกรรมสังคม และสิทธิบัตรหรือ อนุสิทธิบัตร				
	O2.1-2. จำนวนผลงานวิจัยหรือนวัตกรรมสังคม ที่ชุมชนหรือสถานประกอบการนำไปใช้ประโยชน์ในเชิงสังคมหรือเชิงพาณิชย์**	800,000 บาท		คณบดี/รองคณบดีฝ่ายวิจัยและบริการวิชาการ แผนบุคลากรที่สำคัญ 1. การพัฒนาศักยภาพนักวิจัยให้สามารถสร้างผลงานวิจัยที่มุ่งเน้นนวัตกรรมสังคม และสิทธิบัตรหรือ อนุสิทธิบัตร 2. การพัฒนานักวิจัย/ให้ผลิตงานวิจัยที่สามารถนำไปใช้ประโยชน์ในเชิงสังคมหรือเชิงพาณิชย์ 3. การพัฒนานักวิจัย/ผลผลิตจากงานวิจัยที่สามารถนำไปสู่การเป็นที่ปรึกษาแก่ภาครัฐกิจ/ภาคเอกชน

กลยุทธ์	ตัวชี้วัดแผนปฏิบัติการ	ค่าเป้าหมาย	โครงการ/กิจกรรม	ผู้รับผิดชอบหลัก/ แผนอื่นที่เกี่ยวข้อง
2. พัฒนาศักยภาพนักวิจัยให้สามารถสร้างผลงานวิจัยในระดับชาติหรือนานาชาติที่ตอบสนองยุทธศาสตร์ด้านการวิจัยของประเทศ				
	O2.2-1. ร้อยละผลงานวิจัยและงานสร้างสรรค์ที่เผยแพร่ในระดับชาติหรือนานาชาติ*	ร้อยละ 50	1. โครงการส่งเสริมและสนับสนุนการสร้างองค์ความรู้และนวัตกรรมที่มีคุณภาพ สามารถเผยแพร่และอ้างอิงในระดับชาติและนานาชาติ 2. โครงการพัฒนาบุคลากรด้านวิจัยเพื่อเพิ่มศักยภาพทางการวิจัยของมหาวิทยาลัยและตอบสนองยุทธศาสตร์ด้านการวิจัยของประเทศ	คณบดี/รองคณบดีฝ่ายวิจัยและบริการวิชาการ แผนด้านบุคลากรที่สำคัญ 1. การพัฒนาศักยภาพนักวิจัยและนักบริหารจัดการแผน/ชุดโครงการวิจัย 2. แผนพัฒนานักวิจัยเพื่อเพิ่มศักยภาพทางการวิจัยของมหาวิทยาลัยและตอบสนองยุทธศาสตร์ด้านการวิจัยของประเทศ 3. การสร้างพี่เลี้ยงนักวิจัย 4. การสร้างทีมที่ปรึกษาและกิจกรรมวิพากษ์แผนงานวิจัย
	O2.2-2. ร้อยละผลงานวิจัยและงานสร้างสรรค์ที่ได้รับการอ้างอิงในระดับชาติหรือนานาชาติ*	ร้อยละ 40		
	O2.2-3. ร้อยละการเพิ่มขึ้นของจำนวนเงินทุนวิจัยจากภายนอกที่สนับสนุนการสร้างนวัตกรรม	ร้อยละ 10		

หมายเหตุ

* หมายถึง ตัวชี้วัดดังกล่าวเป็นตัวชี้วัดเป้าหมายเชิงกลยุทธ์และตัวชี้วัดแผนปฏิบัติการและคำรับรองการปฏิบัติงานประจำปี

** หมายถึง ตัวชี้วัดดังกล่าวเป็นทั้งตัวชี้วัดหลัก ตัวชี้วัดเป้าหมายเชิงกลยุทธ์และตัวชี้วัดแผนปฏิบัติการและคำรับรองการปฏิบัติงานประจำปี

¹ หมายถึง ตัวชี้วัดดังกล่าวเป็นตัวชี้วัดแผนปฏิบัติการและคำรับรองการปฏิบัติงานประจำปีที่ไม่มีเครื่องหมาย * , ** กำกับ จะไม่ปรากฏในตัวชี้วัดเป้าหมายเชิงกลยุทธ์

เป้าหมาย O3 บริการวิชาการโดยการถ่ายทอดความรู้ เทคโนโลยี และนวัตกรรมเพื่อส่งเสริมการพัฒนาสังคมเกษตร ในพื้นที่ภาคใต้

กลยุทธ์	ตัวชี้วัดแผนปฏิบัติการ	ค่าเป้าหมาย	โครงการ/กิจกรรม	ผู้รับผิดชอบหลัก/ แผนอื่นที่เกี่ยวข้อง
1. การพัฒนาระบบและส่งเสริมการขอรับสนับสนุนงบประมาณจากแหล่งทุนภายนอกเพื่อการสร้างนวัตกรรมและพัฒนากิจการเป็นผู้ประกอบการ				
	O3.1-1. ร้อยละการเพิ่มขึ้นของงบประมาณจากแหล่งทุนภายนอกสนับสนุนการบริการวิชาการ/สร้างผู้ประกอบการ/สร้างผู้ประกอบการใหม่ธุรกิจ	ร้อยละ 5	1. โครงการติดตาม หนุนเสริม และแสวงหาแหล่งทุนบริการวิชาการ 2. โครงการส่งเสริมการเป็นผู้ประกอบการของนิสิต 3. โครงการส่งเสริมการเป็นผู้ประกอบการรายใหม่หรือยกระดับผู้ประกอบการ	คณบดี/รองคณบดีฝ่ายวิจัยและบริการวิชาการ แผนด้านบุคลากรที่สำคัญ 1. การพัฒนาศักยภาพอาจารย์ให้สามารถขอรับการสนับสนุนงบประมาณจากแหล่งทุนภายนอก
	O3.1-3. จำนวนโครงการบริการวิชาการที่ก่อให้เกิดนวัตกรรมสังคมหรือการเป็นผู้ประกอบการ*	1 โครงการ		
2. การพัฒนาความร่วมมือทางด้านบริการวิชาการกับองค์กรภาครัฐ เอกชน ธุรกิจ หรืออุตสาหกรรม เพื่อส่งเสริมการสร้างนวัตกรรมของผู้ประกอบการหรือการสร้างผู้ประกอบการรายใหม่				
	O3.2-1. จำนวนชุมชนหรือสถานประกอบการที่มีกิจกรรมความร่วมมือเพื่อสร้างนวัตกรรมสังคม หรือผู้ประกอบการเกษตร*	2 ชุมชน	1. โครงการพัฒนาความร่วมมือกับหน่วยงานอื่นเพื่อพัฒนาผู้ประกอบการและส่งเสริมการสร้างนวัตกรรม	คณบดี/รองคณบดีฝ่ายวิจัยและบริการวิชาการ แผนด้านบุคลากรที่สำคัญ 1. การพัฒนาศักยภาพอาจารย์ให้มีทักษะในการจัดกิจกรรมเพื่อสร้างนวัตกรรมสังคมหรือผู้ประกอบการเกษตรร่วมกับสถานประกอบการ
	O3.2-2. จำนวนชุมชนหรือสถานประกอบการที่นำนวัตกรรมทางด้านการเกษตรไปใช้ประโยชน์ในเชิงสังคมหรือเชิงพาณิชย์	4 ชุมชน		
	O3.2-3. จำนวนชนิดของผลผลิตเกษตรที่ได้รับการสร้างมูลค่าเพิ่มจากการบริการวิชาการ	2 ชนิด		

กลยุทธ์	ตัวชี้วัดแผนปฏิบัติการ	ค่าเป้าหมาย	โครงการ/กิจกรรม	ผู้รับผิดชอบหลัก/ แผนอื่นที่เกี่ยวข้อง
3. ส่งเสริมให้มีหลักสูตรต่อเนื่องและการบริการวิชาการเพื่อชุมชนและการหารายได้				
	○3.3-1. รายได้ที่เกิดจากโครงการบริการวิชาการ	10,000 บาท	1. โครงการพัฒนาระบบการบริหารจัดการการบริการวิชาการเพื่อชุมชนและการหารายได้ 2. โครงการจัดทำ platform การเข้าถึงงานบริการวิชาการแบบ online และ offline 3. โครงการส่งเสริมและพัฒนาศักยภาพบุคลากรให้สามารถเป็นที่ปรึกษาให้แก่ชุมชน สถานประกอบการ หรือหน่วยงานภายนอก 4. โครงการส่งเสริมและพัฒนาศักยภาพให้บุคลากรมีสมรรถนะในการจัดหลักสูตรระยะสั้น ที่ส่งเสริมให้เกิดนวัตกรรมสังคมหรือการเป็นผู้ประกอบการ	คณบดี/รองคณบดีฝ่ายวิจัยและบริการวิชาการ แผนด้านบุคลากรที่สำคัญ 1. การพัฒนาบุคลากรด้านการบริการวิชาการเพื่อสังคมและการหารายได้ 2. แผนพัฒนาศักยภาพบุคลากรให้สามารถเป็นที่ปรึกษาให้แก่ชุมชน สถานประกอบการ หรือหน่วยงานภายนอก 3. แผนพัฒนาศักยภาพให้บุคลากรมีสมรรถนะในการจัดหลักสูตรระยะสั้น ที่ส่งเสริมให้เกิดนวัตกรรมสังคมหรือการเป็นผู้ประกอบการ
	○3.3-2. ร้อยละของบุคลากรที่แลกเปลี่ยนความรู้สู่ภาคธุรกิจ/ภาคอุตสาหกรรม	ร้อยละ 10		

หมายเหตุ

* หมายถึง ตัวชี้วัดดังกล่าวเป็นตัวชี้วัดเป้าหมายเชิงกลยุทธ์และตัวชี้วัดแผนปฏิบัติการและคำรับรองการปฏิบัติงานประจำปี

** หมายถึง ตัวชี้วัดดังกล่าวเป็นทั้งตัวชี้วัดหลัก ตัวชี้วัดเป้าหมายเชิงกลยุทธ์และตัวชี้วัดแผนปฏิบัติการและคำรับรองการปฏิบัติงานประจำปี

¹ หมายถึง ตัวชี้วัดดังกล่าวเป็นตัวชี้วัดแผนปฏิบัติการและคำรับรองการปฏิบัติงานประจำปีที่ไม่มีเครื่องหมาย * , ** กำกับ จะไม่ปรากฏในตัวชี้วัดเป้าหมายเชิงกลยุทธ์

เป้าหมาย O4 พัฒนาระบบบริหารจัดการสู่ความเป็นเลิศและยั่งยืน

กลยุทธ์	ตัวชี้วัดแผนปฏิบัติการ	ค่าเป้าหมาย	โครงการ/กิจกรรม	ผู้รับผิดชอบหลัก/ แผนอื่นที่เกี่ยวข้อง
1. พัฒนาระบบการบริหารจัดการและระบบคุณภาพของคณะตามเกณฑ์คุณภาพการศึกษาสู่ความเป็นเลิศ (EdPEX)				
	O4.1-1. คะแนนการประเมินตามเกณฑ์คุณภาพการศึกษาสู่ความเป็นเลิศ (EdPEX)*	200 คะแนน	1. โครงการเสริมสร้างความรู้ ความเข้าใจในการบริหารจัดการองค์กรตามแนวทาง EdPEX แก่บุคลากร 2. โครงการพัฒนาคณะตามเกณฑ์คุณภาพการศึกษาสู่ความเป็นเลิศ (EdPEX) 3. การจัดทำแผนและพัฒนางานองค์กรตาม Feedback ของผู้ทรงคุณวุฒิ และจัดทำ Application Report)	คณบดี/หัวหน้าสำนักงาน แผนด้านบุคลากรที่สำคัญ 1. การเสริมสร้างความรู้ ความเข้าใจการบริหารจัดการองค์กรตามแนวทาง EdPEX แก่ผู้บริหาร 2. การสร้างเสริมความรู้ความเข้าใจด้าน EdPEX แก่บุคลากร
2. พัฒนาการดำเนินงานตามหลักธรรมาภิบาล				
	O4.2-1. ระดับคุณธรรมและความโปร่งใสในการดำเนินงานของคณะเทคโนโลยีและการพัฒนาชุมชน*	72 คะแนน	1. โครงการให้ความรู้ด้านคุณธรรมจริยธรรม : การป้องกันผลประโยชน์ทับซ้อน 2. โครงการส่งเสริมคุณธรรมและจริยธรรมในหน่วยงาน 3. โครงการคัดเลือกบุคลากรดีเด่น (ยกย่อง เชิดชูเกียรติผู้ประพฤติตนและปฏิบัติงานดี)	คณบดี/หัวหน้าสำนักงาน แผนด้านบุคลากรที่สำคัญ 1.การให้ความรู้ด้านคุณธรรมจริยธรรม : การป้องกันผลประโยชน์ทับซ้อนแก่บุคลากร

กลยุทธ์	ตัวชี้วัดแผนปฏิบัติการ	ค่าเป้าหมาย	โครงการ/กิจกรรม	ผู้รับผิดชอบหลัก/ แผนอื่นที่เกี่ยวข้อง
				2.การสนับสนุนให้ผู้บริหารเข้าร่วมอบรมหลักสูตรผู้บริหารเพื่อนำความรู้ในการบริหารงานโดยหลัก ธรรมภิบาล
3. พัฒนาระบบการบริหารการเงินและจัดการต้นทุนให้มีประสิทธิภาพ				
	04.3-1. อัตราการเพิ่มขึ้นของรายได้*	ร้อยละ 3	1. มาตรการการประหยัดทรัพยากร 2. โครงการบริการวิชาการที่เน้นการหารายได้	คณบดี/หัวหน้าสำนักงาน แผนด้านบุคลากรที่สำคัญ 1.โครงการพัฒนาศักยภาพและขีดความสามารถของบุคลากรในการหารายได้
4. พัฒนาระบบเทคโนโลยีสารสนเทศหรือระบบดิจิทัลที่สนับสนุนการดำเนินงานของคณะ				
	04.4-1. จำนวนระบบเทคโนโลยีสารสนเทศหรือระบบดิจิทัลที่สนับสนุนการดำเนินงานของคณะ*	1 ระบบ	1. โครงการพัฒนาระบบเทคโนโลยีสารสนเทศหรือระบบดิจิทัลที่สนับสนุนการปฏิบัติงานออนไลน์ 2. โครงการพัฒนาระบบเทคโนโลยีสารสนเทศหรือระบบดิจิทัลที่สามารถแก้ไขปัญหาในการทำงานหรือปรับปรุงงานให้ดียิ่งขึ้น 4. โครงการพัฒนาข้อมูลสารสนเทศผู้ใช้บัณฑิต	คณบดี/หัวหน้าสำนักงาน แผนด้านบุคลากรที่สำคัญ - การพัฒนาบุคลากรให้มีทักษะ ICT/Digital
5. ส่งเสริมและสนับสนุนให้บุคลากรสร้างผลงานหรือนวัตกรรมที่สามารถแก้ไขปัญหาในการทำงานหรือปรับปรุงงานให้ดียิ่งขึ้น				

กลยุทธ์	ตัวชี้วัดแผนปฏิบัติการ	ค่าเป้าหมาย	โครงการ/กิจกรรม	ผู้รับผิดชอบหลัก/ แผนอื่นที่เกี่ยวข้อง
	04.5-1. จำนวนผลงาน/นวัตกรรมที่สามารถแก้ไข ปัญหาในการทำงานหรือปรับปรุงงานให้ดีขึ้น	1 ผลงาน	1.โครงการ ส่งเสริม สนับสนุนให้บุคลากรผลิต ผลงานหรือนวัตกรรมที่สามารถแก้ไขปัญหาในการ ทำงานหรือปรับปรุงงานให้ดียิ่งขึ้น	คณบดี/หัวหน้าสำนักงาน แผนด้านบุคลากรที่สำคัญ - แผนการพัฒนาให้บุคลากรสาย สนับสนุนสร้างผลงานหรือ นวัตกรรมที่สามารถแก้ไขปัญหา ในงาน
6. พัฒนาระบบบริหารและทรัพยากรมนุษย์ที่มีประสิทธิภาพ สู่องค์กรแห่งความสุข				
	04.6-1. จำนวนบุคลากรที่ได้รับการดำรงตำแหน่งทาง วิชาการที่สูงขึ้น (สายวิชาการและสายสนับสนุน)*	2 คน	1. โครงการพัฒนาระบบการบริหารและพัฒนา ทรัพยากรบุคคลของคณะ 2. โครงการสนับสนุนและส่งเสริมให้บุคลากรมี ตำแหน่งทางวิชาการที่สูงขึ้น 3. โครงการเสริมสร้างองค์กรแห่งความสุข	คณบดี/หัวหน้าสำนักงาน แผนบุคลากรที่สำคัญ 1. แผนการพัฒนาความก้าวหน้า ในวิชาการและวิชาชีพของ บุคลากร 2. แผนสร้างเสริมองค์กรแห่ง ความสุข 3. การสร้างขวัญและกำลังใจใน การทำงาน
	04.6-2. . ค่าเฉลี่ยดัชนีความสุขของบุคลากรในทุกระดับ มิติที่ 9 Happy Work Life*	ร้อยละ 70		

หมายเหตุ

* หมายถึง ตัวชี้วัดดังกล่าวเป็นตัวชี้วัดเป้าหมายเชิงกลยุทธ์และตัวชี้วัดแผนปฏิบัติการและคำรับรองการปฏิบัติงานประจำปี

** หมายถึง ตัวชี้วัดดังกล่าวเป็นทั้งตัวชี้วัดหลัก ตัวชี้วัดเป้าหมายเชิงกลยุทธ์และตัวชี้วัดแผนปฏิบัติการและคำรับรองการปฏิบัติงานประจำปี

¹ หมายถึง ตัวชี้วัดดังกล่าวเป็นตัวชี้วัดแผนปฏิบัติการและคำรับรองการปฏิบัติงานประจำปีที่ไม่มีเครื่องหมาย * , ** กำกับ จะไม่ปรากฏในตัวชี้วัดเป้าหมายเชิงกลยุทธ์

คำนิยาม

1. นวัตกรรมเกษตร (Agricultural innovation) : การเกษตรสมัยใหม่ที่ใช้เทคโนโลยีการเกษตรที่ส่งผลต่อการลดเวลา การลดต้นทุน การลดการใช้แรงงาน เพิ่มผลผลิตทางการเกษตรและรักษาระบบนิเวศเมื่อเทียบกับการเกษตรแบบดั้งเดิม
2. นวัตกรรมสังคมด้านการเกษตร (Social innovation in agriculture) : สังคมเกษตรเกิดเสถียรภาพทางอาชีพ การดำรงชีวิตเป็นสุขและมีคุณค่า จากการได้รับการถ่ายทอดเทคโนโลยีและนวัตกรรมของคณะเทคโนโลยีและการพัฒนาชุมชน
3. เสถียรภาพทางอาชีพ (Occupational Stability) : สังคมเกษตรมีรายได้จากอาชีพการเกษตรเพิ่มขึ้น
 - 3.1 การดำรงชีวิต (Livelihood) : สังคมเกษตรดำเนินชีวิตโดยใช้ทรัพยากรธรรมชาติ ทรัพยากรทางสังคม ทรัพยากรด้านการเงิน และทรัพยากรด้านมนุษย์ที่ไม่ส่งผลเสียต่อสังคมและสิ่งแวดล้อม
 - 3.2 การดำรงชีวิตเป็นสุข (Well-being) : สังคมเกษตรมีอาชีพการเกษตรที่เป็นมิตรกับสิ่งแวดล้อม ไม่ขัดแย้งทางสังคม เกิดการยอมรับทางสังคม และเข้าถึงสวัสดิการภาครัฐ
 - 3.3 การดำรงชีวิตมีคุณค่า (Living value) : สังคมเกษตรเข้าถึงแหล่งเทคโนโลยีการเกษตรเกิดความภาคภูมิใจในอาชีพ มีการถ่ายทอดหรือแลกเปลี่ยนองค์ความรู้สู่สังคมเกษตรอื่น และได้รับการยอมรับจากสังคมภายนอก
4. องค์กรชั้นนำ (Leading organization) : เป็นคณะชั้นนำทางด้านเกษตรใน 3 อันดับแรกของภาคใต้ โดยการเทียบเคียงกับสถาบันที่มีการสอนด้านเกษตรในภาคใต้ คือ 1) คณะทรัพยากรธรรมชาติ มหาวิทยาลัยสงขลานครินทร์ 2) สำนักวิชาเทคโนโลยีการเกษตร มหาวิทยาลัยวลัยลักษณ์ 3) คณะเกษตรศาสตร์ มหาวิทยาลัยเทคโนโลยีราชมงคลศรีวิชัย
5. ระดับภูมิภาค (Regional Level) : ภาคใต้
6. หลักสูตรระดับปริญญาตรี (Bachelor's Degree) : ผลิตร่างคนโดยใช้หลักสูตร 4 ปี ประกอบด้วย 1) วท.บ.สาขาวิชาสัตวศาสตร์ 2) วท.บ.สาขาวิชาเกษตรศาสตร์ 3) วท.บ.สาขาวิชาเทคโนโลยีการเกษตรและการพัฒนาชุมชน เพื่อสร้างนวัตกรรมสังคมและเป็นผู้ประกอบการ
7. หลักสูตรระยะสั้น : ผลิตร่างคนด้านการเกษตร ประกอบด้วย
 - 7.1 หลักสูตรระยะสั้น (Non-degree) โดยมีรายวิชาไม่น้อยกว่า 9 -18 หน่วยกิต หรือ 1 ชุดวิชา ที่เน้นทักษะการสร้างนวัตกรรมสังคมการเกษตร
 - 7.2 หลักสูตรระยะสั้น (Non-degree) โดยมีรายวิชาไม่น้อยกว่า 9 -18 หน่วยกิต หรือ 1 ชุดวิชา การเป็นผู้ประกอบการเกษตร
 - 7.3 หลักสูตรพัฒนาทักษะอาชีพการเกษตร โดยมีกลุ่มเป้าหมายสังคมเกษตรที่มีความต้องการในการพัฒนาอาชีพให้สูงขึ้น
 - 7.4 หลักสูตรวิทยาศาสตร์เกษตร (Pre-degree) โดยมีกลุ่มเป้าหมายนักเรียนระดับมัธยมศึกษาเพื่อต้องการศึกษาต่อในหลักสูตรระยะสั้น (Non-degree) และหลักสูตรระดับปริญญาตรี
8. การก่อให้เกิดนวัตกรรมสังคม (Innovation Social Effects): ผลงานวิชาการทางการเกษตรที่นำไปถ่ายทอดองค์ความรู้สู่สังคมเกษตร ก่อให้เกิดเสถียรภาพทางอาชีพ การดำรงชีวิตเป็นสุขและมีคุณค่า ที่สามารถต่อยอดสู่นวัตกรรมสังคม
9. ชุมชน (Community) : กลุ่มอาชีพการเกษตรโดยแบ่งตามเขตการปกครอง องค์กร หรือวิชาชีพ

10. สถานประกอบการ (Entrepreneurship) : บุคคล หรือ นิติบุคคล ที่ประกอบกิจการด้าน
การเกษตร

11. นิสิตเป็นผู้ประกอบการ (Student's Entrepreneur) : นิสิตที่กำลังศึกษาในระดับ
ปริญญาตรี ประกอบอาชีพเกษตรส่วนตัวมีรายได้ระหว่างเรียนและมีรายได้เพื่อเลี้ยงตนเองและเลี้ยงครอบครัว

12. บัณฑิตเป็นผู้ประกอบการ (Graduate's Entrepreneur) : บัณฑิตที่สำเร็จการศึกษาระดับ
ปริญญาตรี ภายใน 5 ปีหลังสำเร็จการศึกษา มีการประกอบอาชีพส่วนตัวทางด้านการเกษตรและมีรายได้เพื่อ
เลี้ยงตนเองและเลี้ยงครอบครัว
