



# แผนปฏิบัติการ

## ประจำปีงบประมาณ พ.ศ.2565

คณะเทคโนโลยีและการพัฒนาชุมชน

## บทสรุปผู้บริหาร

คณะเทคโนโลยีและการพัฒนาชุมชน ได้ทบทวนและปฏิบัติการคณะเทคโนโลยีและการพัฒนาชุมชน ประจำปีงบประมาณ พ.ศ. 2564 ซึ่งสอดคล้องกับแผนกลยุทธ์คณะเทคโนโลยีและการพัฒนาชุมชน พ.ศ. 2564 – 2568 อยู่ภายใต้กรอบแผนยุทธศาสตร์การพัฒนามหาวิทยาลัยทักษิณ 20 ปี (พ.ศ.2561-2580) และแผนกลยุทธ์มหาวิทยาลัยทักษิณระยะ 5 ปี (พ.ศ.2563-2567) โดยมหาวิทยาลัยได้ปรับเปลี่ยนวิสัยทัศน์เป็น “มุ่งสู่การเป็นมหาวิทยาลัยนวัตกรรมสังคมระดับแนวหน้าของประเทศภายในปี 2567” ให้สอดคล้องกับการกำหนดกลุ่มอุดมศึกษาเชิงยุทธศาสตร์ของกระทรวง อววน.กลุ่มที่ 2 การพัฒนาเทคโนโลยีและส่งเสริมการสร้างนวัตกรรมสังคม จาก การปรับเปลี่ยนทิศทางของมหาวิทยาลัย คณะเทคโนโลยีและการพัฒนาชุมชนได้ตอบสนองนโยบายของมหาวิทยาลัย และได้ทบทวนและกำหนดวิสัยทัศน์ที่สอดคล้องและสอดคล้องกับมหาวิทยาลัยดังนี้ “เป็นองค์กรชั้นนำในการผลิตกำลังคนด้านเกษตรเพื่อสร้างนวัตกรรมสังคมและการเป็นผู้ประกอบการ ในระดับภูมิภาค ภายในปี 2568”

รายงานผลการดำเนินงานตามตัวชี้วัดหลักระดับมหาวิทยาลัยและแผนปฏิบัติการคณะเทคโนโลยีและการพัฒนาชุมชน ประจำปีงบประมาณ พ.ศ. 2564 และในปีงบประมาณ พ.ศ.2565 คณะฯ จะดำเนินการวางแผนเพื่อให้บรรลุเป้าหมายต่อไป ดังนี้

เป้าหมาย	ตัวชี้วัดระดับมหาวิทยาลัย		
	จำนวนตัวชี้วัด	ตัวชี้วัดที่บรรลุค่าเป้าหมาย	ร้อยละความสำเร็จ
<b>ตัวชี้วัดหลักระดับมหาวิทยาลัย (TSU)</b>			
<b>เป้าหมาย O1</b> พัฒนาการจัดการศึกษาในหลักสูตรปริญญาและหลักสูตรระยะสั้นเพื่อเสริมสร้างสมรรถนะกำลังคนในการพัฒนานวัตกรรมสังคมและการเป็นผู้ประกอบการ	4	2	50
<b>ตัวชี้วัดเป้าหมายเชิงกลยุทธ์ (SIU)</b>	4	1	25
<b>เป้าหมาย O2</b> พัฒนางานวิจัยเพื่อสร้างนวัตกรรมที่ตอบโจทย์การพัฒนาเชิงพื้นที่และเพิ่มขีดความสามารถการแข่งขันของประเทศ โดยเน้นการพัฒนาด้านสังคม เศรษฐกิจ ทรัพยากร สิ่งแวดล้อม การเกษตร อุตสาหกรรมเกษตรและชีวภาพ	3	3	100
<b>ตัวชี้วัดเป้าหมายเชิงกลยุทธ์ (SIU)</b>	1	1	100
<b>เป้าหมาย O3</b> บริการวิชาการโดยการถ่ายทอดความรู้ เทคโนโลยี และนวัตกรรมเพื่อส่งเสริมการพัฒนาสังคม เศรษฐกิจ และสิ่งแวดล้อมในพื้นที่ภาคใต้	ไม่มี		
<b>ตัวชี้วัดเป้าหมายเชิงกลยุทธ์ (SIU)</b>	7	4	57.14
<b>เป้าหมาย O4</b> ยกระดับคุณภาพชีวิตในชุมชนด้วยการพัฒนานวัตกรรมสังคมบนฐานศิลปะ วัฒนธรรม หรือภูมิปัญญาท้องถิ่น	1	1	100
<b>เป้าหมาย O5</b> พัฒนาระบบบริหารจัดการสู่ความเป็นเลิศและยั่งยืน			
<b>ตัวชี้วัดหลักระดับมหาวิทยาลัย (TSU)</b>	1	1	4.76
<b>ตัวชี้วัดเป้าหมายเชิงกลยุทธ์ (SIU)</b>	1	-	-
<b>รวม</b>	<b>21</b>	<b>12</b>	<b>57.14</b>

## ส่วนที่ 1 โครงร่างองค์กร

**P.1 ลักษณะองค์กร** คณะเทคโนโลยีและการพัฒนาชุมชน มหาวิทยาลัยทักษิณ จัดตั้งเมื่อวันที่ 2 สิงหาคม 2546 โดยมีที่ตั้ง ณ มหาวิทยาลัยทักษิณ เลขที่ 222 หมู่ที่ 2 ต.บ้านพร้าว อ. ป่าพะยอม จ. พัทลุง 93210

**ก. สภาพแวดล้อมขององค์กร (1) หลักสูตรและบริการทางการศึกษาอื่น ๆ ที่สำคัญตามพันธกิจ**  
ตาราง OP.1ก(1) หลักสูตรและบริการ แนวทางและวิธีการบริการในการตอบสนองพันธกิจ

หลักสูตรและบริการ	แนวทางและวิธีการบริการในการตอบสนองพันธกิจ
<b>ด้านการจัดการศึกษา</b> หลักสูตรระดับปริญญาตรี จำนวน 3 หลักสูตร ประกอบด้วย 1) วท.บ.สาขาวิชาเกษตรศาสตร์ 2) วท.บ.สาขาวิชาสัตวศาสตร์ 3) วท.บ.สาขาวิชาเทคโนโลยีการเกษตรและการพัฒนาชุมชน	1) การจัดการเรียนในชั้นเรียน (การบรรยาย ปฏิบัติการ มอบหมายงาน ค้นคว้ารายบุคคลและรายกลุ่ม) 2) จัดการเรียนนอกชั้นเรียน (การเรียนรู้ในชุมชน การฝึกงาน ฝึกสหกิจศึกษา การค้นคว้าอิสระ ปัญหาพิเศษ กิจกรรมพัฒนานิสิต) 3) จัดการเรียนแบบออนไลน์ เช่น Webex ,TSU MOOC เป็นต้น
<b>ด้านการวิจัย :</b> ส่งเสริมและสนับสนุนการวิจัยเพื่อสร้างนวัตกรรมที่ตอบโจทย์การพัฒนาเชิงพื้นที่	วิจัยตอบสนองความต้องการ/นโยบายของแหล่งทุน/ผู้ใช้ ผลงานวิจัย การตีพิมพ์เผยแพร่ การจดสิทธิบัตร/อนุสิทธิบัตร
<b>ด้านการบริการวิชาการ :</b> ถ่ายทอดเทคโนโลยีและนวัตกรรม เพื่อส่งเสริมการพัฒนาคุณภาพชีวิต สังคม เศรษฐกิจ สิ่งแวดล้อม และการเป็นประจักษ์ประกอบการในพื้นที่ภาคใต้	1) บริการตรวจวิเคราะห์ปริมาณสารพิษในดิน น้ำ และผลผลิตพืช 2) จัดอบรมทางวิชาการ/เป็นวิทยากรและที่ปรึกษาการบริการวิชาการทางการเกษตรแก่ชุมชน

### (2) พันธกิจ วิสัยทัศน์ ค่านิยม และวัฒนธรรม

ตาราง OP.1ก(2) วิสัยทัศน์ พันธกิจ ค่านิยมและสมรรถนะหลัก

<b>วิสัยทัศน์</b>	เป็นองค์กรชั้นนำในการผลิตกำลังคนด้านเกษตรเพื่อสร้างนวัตกรรมสังคมและการเป็นผู้ประกอบการในระดับภูมิภาค ภายในปี 2568 องค์กรชั้นนำ หมายถึง คณะชั้นนำทางการเกษตรใน 3 อันดับแรกของภาคใต้
<b>พันธกิจ</b>	1.ผลิตกำลังคนที่มีคุณภาพเพื่อสร้างนวัตกรรมสังคมเกษตร 2.ผลิตผลงานวิจัยและนวัตกรรมเพื่อสร้างเสถียรภาพทางอาชีพของชุมชนและสังคมเกษตร 3.สร้างและยกระดับผู้ประกอบการด้านการเกษตร ด้วยผลงานวิจัยและนวัตกรรม เพื่อเพิ่มขีดความสามารถการแข่งขันในระดับประเทศ
<b>ค่านิยม</b>	มุ่งเน้นผู้เรียนและผู้รับบริการ มุ่งเน้นความสำเร็จ การจัดการเพื่อนวัตกรรม จริยธรรมและความโปร่งใส สร้างประโยชน์ให้สังคม
<b>สมรรถนะหลัก</b>	ผลิตกำลังคนที่ใช้ชุมชนเป็นฐานเรียนรู้และมีผลงานที่ตอบสนองความต้องการของชุมชน

## (3) ลักษณะโดยรวมของบุคลากร

ตาราง OP.1ก(3-1) จำนวนบุคลากร  
และวุฒิการศึกษา

วุฒิ การศึกษา	สาย วิชาการ	สาย สนับสนุน
ป.เอก	13 (76.48%)	-
ป.โท	4 (23.52%)	3 (20%)
ป.ตรี	-	9 (60%)
ต่ำกว่า ป. ตรี	-	3 (20%)
<b>รวม</b>	<b>17</b>	<b>15</b>

ตาราง OP.1ก (3-2) ลำดับปัจจัยสำคัญที่ทำให้บุคลากร  
ผูกพันต่อองค์กร

สายวิชาการ	สายสนับสนุน
1. การได้รับการยอมรับและสนับสนุน จากผู้บังคับบัญชาและเพื่อนร่วมงาน 2. ได้รับมอบหมายงานที่มีความ ท้าทาย 3. ได้รับการพัฒนาความรู้ 4. ความก้าวหน้าในหน้าที่การงาน 5. ความมั่นคงในการทำงาน	1. ความมั่นคงในการทำงาน 2. การได้รับการยอมรับและสนับสนุน จากผู้บังคับบัญชาและเพื่อนร่วมงาน 3. ความก้าวหน้าในหน้าที่การงาน 4. การมีเพื่อนร่วมงานที่ดี 5. การได้รับมอบหมายงานที่มีความ ท้าทาย

## (4) สินทรัพย์ คณะมีอาคารสถานที่ เทคโนโลยี และอุปกรณ์ที่สำคัญดังนี้

ตาราง OP.1ก(4) อาคารสถานที่ อุปกรณ์ เทคโนโลยี และทรัพย์สินทางปัญญา

อาคารสถานที่	อาคารเรียนเทคโนโลยีและการพัฒนาชุมชน อาคารปฏิบัติการเทคโนโลยีการเกษตร อาคารเครื่องจักรกล อาคารหน่วยศึกษาและวิจัยโคนม โรงเรียนเพาะชำและแปลงพืชมอก โรงเรียนผสมดิน แปลงพืช และฟาร์มปศุสัตว์
อุปกรณ์	อุปกรณ์สนับสนุนการจัดการเรียนการสอน การวิจัย และการบริการวิชาการ เช่น เครื่องมือวิทยาศาสตร์ อุปกรณ์คอมพิวเตอร์ อุปกรณ์สำนักงาน
เทคโนโลยี	ระบบสารบรรณอิเล็กทรอนิกส์ ระบบบัญชี 3 มิติ ระบบ MIS ระบบเทคโนโลยีสารสนเทศ
ทรัพย์สินทาง ปัญญา	ผลงานวิจัย/สิทธิบัตร/อนุสิทธิบัตร

## (5) สภาวะแวดล้อมด้านกฎระเบียบข้อบังคับ

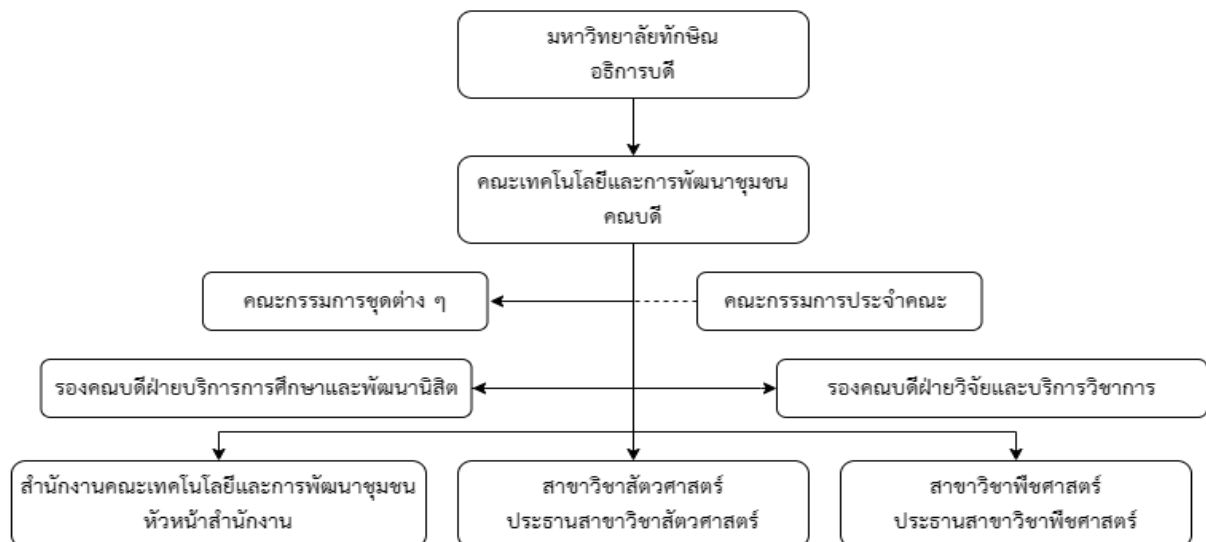
ตาราง OP.1ก(5) กฎระเบียบข้อบังคับที่สำคัญ

ด้าน	กฎ ระเบียบ ข้อบังคับ
1. ชื่อนามัยและ ความปลอดภัย	1) พ.ร.บ.ความปลอดภัย อาชีวอนามัย และสภาพแวดล้อมในการทำงาน พ.ศ.2554 2) ข้อบังคับ ม.ทักษิณ ว่าด้วยการคุ้มครองการทำงาน ค่าตอบแทน สวัสดิการ และสิทธิประโยชน์ของผู้ปฏิบัติงาน พ.ศ.2557 3) ประกาศ กนบ. เรื่อง การประกันสุขภาพกลุ่ม ประกันอุบัติเหตุ การตรวจสุขภาพ พ.ศ.2560 4) มาตรฐานฟาร์ม พ.ศ.2558 (5) แนวปฏิบัติที่ดีในการใช้มาตรฐานสินค้าเกษตร พ.ศ.2558-2563
2. การรับรอง มาตรฐาน/วิทย ฐานะ/มาตรฐาน การศึกษา	1) พ.ร.บ. การศึกษาแห่งชาติ พ.ศ. 2542 2) เกณฑ์มาตรฐานหลักสูตรระดับปริญญาตรีและบัณฑิตศึกษา พ.ศ. 2558 3) พ.ร.บ.การอุดมศึกษา พ.ศ.2562
3. สิ่งแวดล้อม การเงิน การ	<b>ด้านสิ่งแวดล้อม :</b> 1) พ.ร.บ.ความปลอดภัย อาชีวอนามัย และสภาพแวดล้อมในการทำงาน พ.ศ. 2554

ด้าน	กฎ ระเบียบ ข้อบังคับ
จัดการศึกษา วิจัย บริการ วิชาการ	<p>2) พ.ร.บ.ส่งเสริมและรักษาคุณภาพสิ่งแวดล้อมแห่งชาติ พ.ศ.2535</p> <p><b>ด้านการเงิน :</b> 1) พ.ร.บ.การจัดซื้อจัดจ้างและการบริหารพัสดุภาครัฐ พ.ศ.2560 2) ข้อบังคับ ม.ทักษิณ ว่าด้วยการบริหารงานการเงินและทรัพย์สิน พ.ศ.2561 3) ระเบียบคณะกรรมการตรวจเงินแผ่นดิน พ.ศ.2544 4) พ.ร.บ.วินัยการเงินการคลังของรัฐ พ.ศ.2561</p> <p><b>ด้านการจัดการศึกษา :</b> 1) ข้อบังคับ ม.ทักษิณ ว่าด้วย การศึกษาระดับปริญญาตรีและบัณฑิตศึกษา พ.ศ. 2559 2) ประกาศ ม.ทักษิณ เรื่อง ข้อกำหนดการพัฒนาและปรับปรุงหลักสูตร พ.ศ.2563</p> <p><b>ด้านวิจัยและบริการวิชาการ :</b> 1) ระเบียบว่าด้วยกองทุนวิจัยมหาวิทยาลัยทักษิณ พ.ศ.2559 2) พ.ร.บ. สัตว์เพื่องานทางวิทยาศาสตร์ พ.ศ. 2558 3) ประกาศมาตรฐานคณะกรรมการกำกับดูแลการเลี้ยงและใช้สัตว์ของสถาบัน พ.ศ. 2555 4) ระเบียบมหาวิทยาลัยทักษิณ ว่าด้วย การให้บริการวิชาการ พ.ศ.2563</p> <p><b>ด้านการบริหารจัดการ :</b> 1) พ.ร.บ.ม.ทักษิณ พ.ศ.2551 2) ข้อบังคับ ม.ทักษิณ ว่าด้วยการบริหารงานบุคคลของมหาวิทยาลัย พ.ศ.2563 3) ข้อบังคับ ม.ทักษิณ ว่าด้วยจรรยาบรรณของผู้ปฏิบัติงานในมหาวิทยาลัย พ.ศ.2557</p>

#### ข. ความสัมพันธ์ระดับองค์กร

(1) โครงสร้างองค์กร คณะเทคโนโลยีและการพัฒนาชุมชน บริหารงานตาม พ.ร.บ.ข้อบังคับและประกาศของมหาวิทยาลัย มีคณบดีเป็นผู้นำสูงสุด บริหารงานผ่านคณะกรรมการประจำคณะและคณะกรรมการชุดต่าง ๆ ของคณะ คณบดีถูกกำกับโดยอธิการบดี และคณะกรรมการชุดต่าง ๆ ที่มหาวิทยาลัยแต่งตั้ง สภามหาวิทยาลัย ประเมินคณบดีปีที่ 2,3 และ 4 และอธิการบดีประเมินคณบดีทุกปี คณบดีประเมินผลการปฏิบัติงานของรองคณบดี ประธานสาขาวิชาและหัวหน้าสำนักงาน ปีละ 1 ครั้ง



แผนภาพ OP.1 ข(1) โครงสร้างองค์กร

#### (2) ผู้เรียน ลูกค้ำกลุ่มอื่น และผู้มีส่วนได้ส่วนเสีย

ตาราง OP.1ข(2-1) ประเภทผู้เรียน ลูกค้ำกลุ่มอื่น และความต้องการ/ความคาดหวัง

ประเภท		ความต้องการและความคาดหวัง	คุณลักษณะของหลักสูตรและบริการที่แตกต่าง
ผู้เรียน	C1 นิสิต ป.ตรี	1) หลักสูตรที่ได้รับมาตรฐาน ทันสมัย ตอบสนองผู้ใช้บัณฑิต 2) อาจารย์มีความรู้ ความสามารถ 3) สิ่งสนับสนุนและสภาพแวดล้อมที่เอื้อต่อการเรียนรู้ 4) จบแล้วมีงานทำ 5) มีทุนการศึกษา	บัณฑิตมีทักษะวิชาชีพพร้อมเข้าสู่ตลาดแรงงาน
	C2 แหล่งทุนวิจัย	1) งานวิจัยที่ใช้ประโยชน์ได้จริง 2) ผลงานวิจัยมีคุณภาพ 3) ปิดโครงการวิจัยภายในกำหนดเวลา	มีงานวิจัยที่มาจากฐานชุมชน
ลูกค้าคู่อื่น	C3 ผู้ใช้ประโยชน์งานบริการวิชาการ	1) ความรู้และเทคโนโลยีที่สามารถนำไปใช้ประโยชน์ได้ 2) ผลผลิต สินค้าและบริการได้รับการเพิ่มมูลค่า	องค์ความรู้ที่แก้ไขปัญหาชุมชนได้ดี

ตาราง OP.1ข(2-2) ความต้องการและความคาดหวังของผู้มีส่วนได้ส่วนเสีย ส่วนตลาดที่สำคัญ

ประเภท		ความต้องการและความคาดหวัง
ผู้มีส่วนได้ส่วนเสีย	S1 ผู้ใช้บัณฑิต	บัณฑิตที่มีคุณภาพ พร้อมทำงาน มีทักษะวิชาชีพและทักษะอื่นที่สำคัญ
	S2 ผู้ปกครอง	1) บุตรหลานสำเร็จการศึกษาภายในระยะเวลาที่กำหนดและมีงานทำหลังจบการศึกษา 2) บุตรหลานได้เรียนในหลักสูตรมีคุณภาพและมีสิ่งสนับสนุนที่ดี 3) มีทุนการศึกษา
	S2 ศิษย์เก่า	1) มีเครือข่ายศิษย์เก่า 2) ได้รับข่าวสารจากคณะอย่างต่อเนื่อง 3) มีโอกาสเป็นส่วนหนึ่งของกิจกรรม/โครงการคณะ 4) เป็นแหล่งฝึกงานของคณะ 5) ใช้องค์ความรู้ต่อยอดได้
	S3 แหล่งทุนบริการวิชาการ	1) ผลงานด้านการบริการวิชาการที่ถ่ายทอดสู่สังคมสามารถแก้ไขปัญหาได้ 2) ได้ผลงานตามเวลา ตามข้อกำหนดหรือหลักเกณฑ์ของผู้ให้ทุน
	S4 ผู้ใช้ประโยชน์จากผลงานวิจัย	1) งานวิจัยที่มีคุณภาพ ได้รับการตีพิมพ์ในวารสารวิชาการระดับชาติ/ระดับนานาชาติ 2) สามารถนำผลงานวิจัยไปต่อยอดในเชิงพาณิชย์หรือจดอนุสิทธิบัตรหรือสิทธิบัตร/นวัตกรรม 3) ผลงานวิจัยสามารถแก้ปัญหาชุมชนได้
ส่วนตลาดที่สำคัญ	M1 นักเรียน ม.ปลาย โรงเรียนระดับอำเภอ ขนาดกลางในภาคใต้ ตอนกลางและตอนล่าง	1) การประชาสัมพันธ์ข้อมูลที่เป็นปัจจุบัน 2) ขั้นตอนการรับสมัครไม่ยุ่งยาก 3) การเข้าถึงข้อมูลข่าวสารได้สะดวก

(3) ผู้ส่งมอบ คู่ความร่วมมือที่เป็นทางการและไม่เป็นทางการ

ตาราง OP.1ข(3) ผู้ส่งมอบ คู่ความร่วมมือที่สำคัญ การส่งเสริมขีดความสามารถ และข้อกำหนดการปฏิบัติงานร่วมกัน

ผู้ส่งมอบและคู่ความร่วมมือ	กระบวนการ	การส่งเสริมขีดความสามารถและการช่วย/ร่วมทำให้เกิดนวัตกรรม	ข้อกำหนดที่สำคัญ
<b>ผู้ส่งมอบ</b>			
บ.ทำความสะอาด	บริการทำความสะอาด	- รับผิดชอบกระบวนการทำงานที่ไม่ใช่กระบวนการทำงานหลักและคณะ ไม่มีความถนัด - ช่วยให้การบริหารจัดการมีประสิทธิภาพ และลดต้นทุนในการดำเนินงาน	- บริการที่ดี - สินค้ามีคุณภาพ - ส่งมอบของตรงตามเงื่อนไข ภายในระยะเวลาที่กำหนด
บ.รักษาความปลอดภัย	บริการรักษาความปลอดภัย		
บ./ร้านค้า จำหน่ายวัสดุ ครุภัณฑ์	บริการจัดหาวัสดุ อุปกรณ์ ครุภัณฑ์		
<b>คู่ความร่วมมือ</b>			
สถาบันการศึกษา หน่วยงานภาครัฐ/สถานประกอบการ ในประเทศ เช่น สถาบันการจัดการปัญญาภิวัฒน์, บ.เบทาโกร จก., บ.ซีพี จก., บ.โชคสุข จก., ดรา ก้อนฟาร์ม บ.คูโบต้า พัทลุง จก. สหกรณ์โคนมพัทลุง จก.	กระบวนการจัดการศึกษา วิจัย และบริการวิชาการ	- ร่วมพัฒนาหลักสูตร กระบวนการจัดการเรียนการสอนและฝึกปฏิบัติให้นิสิต - ร่วมพัฒนางานวิจัย/บริการวิชาการ - ส่งบุคลากรที่มีความเชี่ยวชาญด้านการปฏิบัติมาเป็นอาจารย์พิเศษและวิทยากร	- สถานประกอบการได้มาตรฐาน ปลอดภัย มีองค์ความรู้ที่เกี่ยวข้อง - วิจัยและบริการวิชาการตามข้อตกลง
สถาบันการศึกษาในต่างประเทศ ที่มี MOU ร่วมกัน เช่น Yamacuchi University	การจัดการศึกษา และวิจัย	พัฒนากระบวนการจัดการเรียนการสอน การวิจัย	- การแลกเปลี่ยนนิสิตและบุคลากร- การวิจัย - จัดกิจกรรมร่วมกัน

## P.2 สถานการณ์ของสถาบัน

### ก. สภาพแวดล้อมด้านการแข่งขัน

(1) ลำดับในการแข่งขัน ผู้นำระดับสูงกำหนดคู่แข่ง ซึ่งเป็นสถาบันที่มีการสอนด้านเกษตรในภาคใต้ โดยจะเทียบเคียงตัวชี้วัดหลักที่สะท้อนการบรรลุวิสัยทัศน์ที่ปรับเปลี่ยนเพิ่มเติมตั้งแต่ปีการศึกษา 2564 เป็นต้นไป จำนวน 6 ตัวชี้วัด ในปีการศึกษา 2563 ได้ใช้ข้อมูลเพื่อการเทียบเคียงกับสถาบันที่มีการสอนด้านเกษตรในภาคใต้ ดังตาราง OP.2ก(1) และนำข้อมูลมาเป็นค่าคาดการณ์ผลการดำเนินการในอนาคตในการจัดทำกลยุทธ์ของแผนปฏิบัติการที่สำคัญ ตาราง OP.2ก (1) เปรียบเทียบผลการดำเนินงาน ปีการศึกษา 2563

ตัวชี้วัด	TCD	NR	SAF
1. ร้อยละของบัณฑิต ป.ตรีที่ไ้ทำงานทำหรือประกอบอาชีพอิสระภายใน 1 ปี	69.23	79.08	91.98
2. ระดับความพึงพอใจของผู้ใช้บัณฑิต ตามกรอบ TQF	4.37	4.30	4.47
3. ร้อยละงานวิจัยที่ได้รับการตีพิมพ์เผยแพร่ในระดับชาติ	88.23	26.24	-
4. ร้อยละงานวิจัยที่ได้รับการตีพิมพ์เผยแพร่ในระดับนานาชาติ	11.76	72.13	222.22
5. ร้อยละของผลงานที่ได้รับการอ้างอิงต่ออาจารย์ประจำทั้งหมด	241.17	295.08	127.78
6. ร้อยละผลงานวิจัยที่นำไปใช้ประโยชน์ในเชิงสังคมหรือเชิงพาณิชย์	29.41	29.51	33.33
7. จำนวนเงินทุนวิจัยจากแหล่งทุนภายนอกต่อคณาจารย์ (ล้านบาท)	0.25	0.37	1.78
8. จำนวนสิทธิบัตรและอนุสิทธิบัตร	1	1	2
9. ร้อยละการรับนิสิตใหม่ตามแผน	86.67	84.32	92.00

ตัวชี้วัด	TCD	NR	SAF
10. จำนวนเงินจากการบริการวิชาการที่ได้รับจากแหล่งภายนอก (ล้านบาท)	0.60	27.70	32.00

**หมายเหตุ** TCD คือ คณะเทคโนโลยีและการพัฒนาชุมชน ม.ทักษิณ NR คือ คณะทรัพยากรธรรมชาติ ม.สงขลานครินทร์ SAF คือ สำนักวิชาเทคโนโลยีการเกษตรและอุตสาหกรรมอาหาร ม.วลัยลักษณ์

(2) การเปลี่ยนแปลงความสามารถในการแข่งขัน : การแข่งขันทางการศึกษา ความต้องการของตลาดแรงงาน ประชากรวัยเรียนลดลง การเปลี่ยนแปลงโครงสร้างประชากรที่เข้าสู่สังคมผู้สูงอายุ การเปิดเสรีทางการศึกษาและรูปแบบการเรียนรู้ การเปลี่ยนแปลงทางเทคโนโลยีแบบก้าวกระโดด การลดลงของการสนับสนุนงบประมาณจากรัฐ

### (3) แหล่งข้อมูลเชิงเปรียบเทียบ

ข้อมูลเชิงเปรียบเทียบที่สำคัญจากข้อมูลรายงานผลการดำเนินงานตามตัวชี้วัดที่ขอเทียบเคียงกับ สถาบันที่มีการสอนด้านเกษตรในภาคใต้ ดังตาราง OP.2ก (1)

### ข. บริบทเชิงกลยุทธ์

ตาราง OP.2ข ความท้าทาย ความสำเร็จเปรียบและโอกาสเชิงกลยุทธ์ที่สำคัญ

ความท้าทายเชิงกลยุทธ์ (SC)	ความได้เปรียบเชิงกลยุทธ์ (SA)	โอกาสเชิงกลยุทธ์ (SO)
<p><b>ด้านหลักสูตรและบริการ</b></p> <p>SC1 การพัฒนาหลักสูตร ให้กำลังคนสามารถสร้างนวัตกรรมสังคมและการเป็นผู้ประกอบการ</p> <p>SC2 การพัฒนางานวิจัย นวัตกรรมสังคมที่ตอบสนองความต้องการของสังคม สามารถนำไปใช้ประโยชน์ได้จริง</p> <p>SC3 การนำองค์ความรู้ งานวิจัย นวัตกรรมสังคมไปใช้ประโยชน์ทางเศรษฐกิจ สังคม และสิ่งแวดล้อม</p> <p>SC4 คำนึงผลการเรียนด้านการเกษตรลดลง</p>	<p>SA1 คณะฯ ตั้งอยู่ในพื้นที่เกษตร สามารถใช้ชุมชนเป็นฐานเรียนรู้ และผลิตผลงานเพื่อตอบสนองความต้องการของชุมชน</p> <p>SA2 มีเครือข่ายความร่วมมือกับชุมชนและองค์กรอื่นในการจัดการศึกษาและการพัฒนาเชิงพื้นที่ที่เข้มแข็ง</p>	<p>SO1 การพัฒนาหลักสูตรและกำลังคนที่มีสมรรถนะตอบโจทย์ตลาดแรงงาน</p> <p>SO2 การจัดการศึกษาเพื่อส่งเสริมการเรียนรู้ตลอดชีวิตรองรับคนทุกช่วงวัย</p> <p>SO3 การปรับตัว/การปรับเปลี่ยนสู่การทำงานแบบ Digital Transformation และทักษะที่ตอบสนองต่อวิสัยทัศน์และพันธกิจ และทันต่อการเปลี่ยนแปลง</p> <p>SO4 การทราขายได้เพิ่ม นอกเหนือจากรายได้หลัก</p>
<p><b>ด้านการปฏิบัติการ</b></p> <p>SC5 การบริหารจัดการที่มีประสิทธิภาพ</p> <p>SC6 การสร้างความมั่นคงทางการเงิน</p> <p>SC7 การบริหารจัดการข้อมูลด้วยเทคโนโลยีสารสนเทศและการจัดการฐานข้อมูลเพื่อการตัดสินใจอย่างเป็นระบบ</p>		
<p><b>ด้านความรับผิดชอบต่อสังคม</b></p> <p>SC8 การสนับสนุนการสร้างสังคมและชุมชนให้เข้มแข็ง</p>		
<p><b>ด้านทรัพยากรบุคคล</b></p> <p>SC9 การบริหารทรัพยากรบุคคลที่มีประสิทธิภาพและสมรรถนะหลักที่สามารถตอบสนองต่อวิสัยทัศน์และพันธกิจ และทันต่อการเปลี่ยนแปลง</p>		

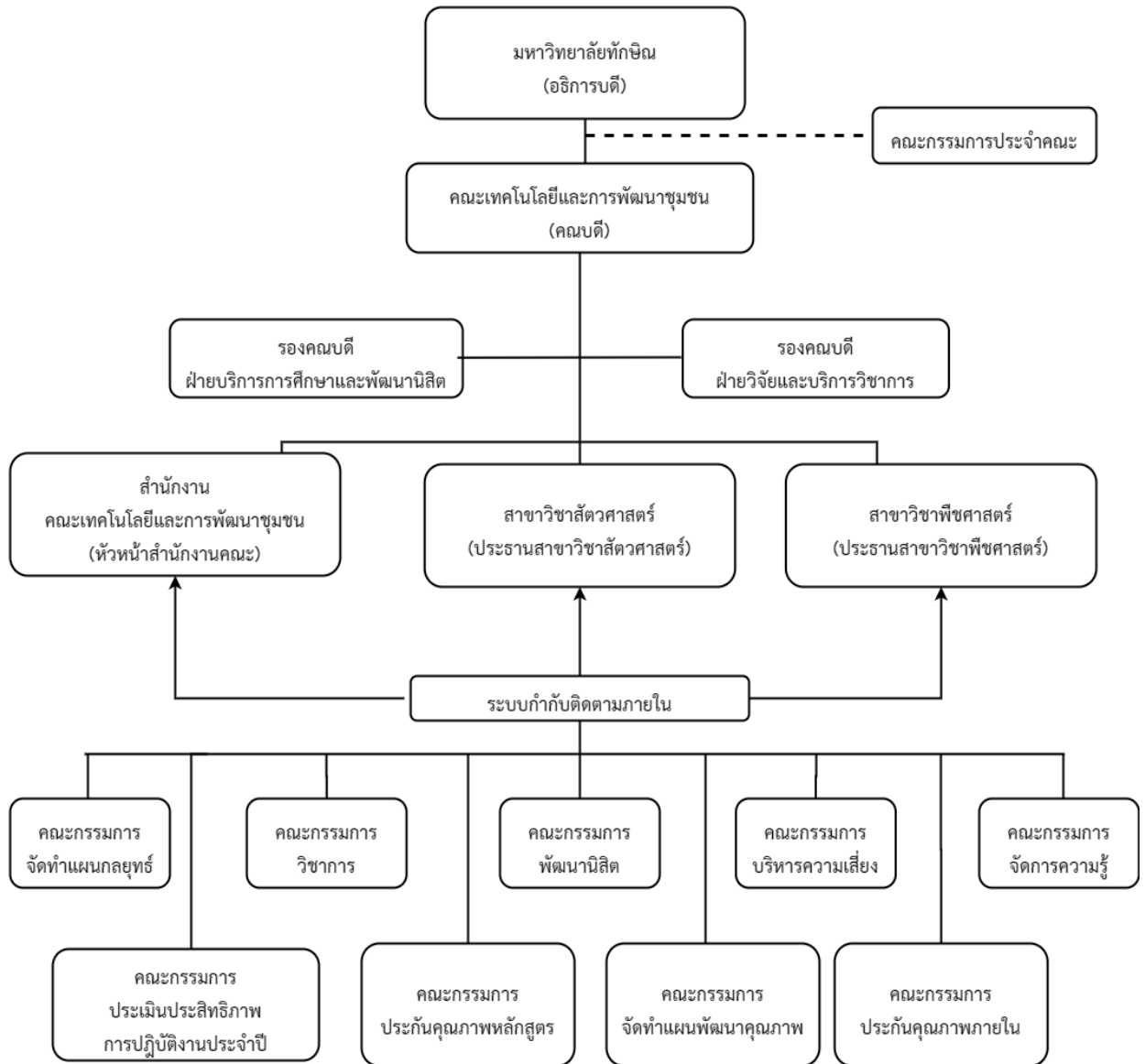
### ค. ระบบการปรับปรุงผลการดำเนินการ

คณะใช้ PDCA, EdPEX และ AUN QA ในการติดตาม ประเมินผล ปรับปรุงและพัฒนาการดำเนินการ และกระบวนการที่สำคัญของคณะ

### ความสัมพันธ์ระดับองค์การ



## (1) โครงสร้างองค์การและระบบกำกับดูแลองค์การ



## ระบบการปรับปรุงผลการดำเนินงาน

คณะฯ มีการปรับปรุงและพัฒนาผลการดำเนินงานอย่างต่อเนื่องโดยใช้วงจร PDCA มีการดำเนินงานตามระบบและกลไกการประกันคุณภาพการศึกษา ระบบ AUN QA EdPEX รวมทั้งดำเนินการตามแนวทางกรอบมาตรฐานคุณวุฒิระดับอุดมศึกษาในการประเมินคุณภาพหลักสูตร มีการใช้ข้อมูลป้อนกลับที่ได้จากการประเมินการประกันคุณภาพการศึกษา ทั้งภายในและภายนอกตามรอบเวลาที่กำหนด รวมทั้งจากการประเมินตนเองและรับฟังเสียงจากผู้เรียน บุคลากร ลูกค้ำหลักกลุ่มอื่น ผู้มีส่วนได้เสียและคู่ความร่วมมือเพื่อนำไปใช้ในการพัฒนางานในทุกกระบวนการที่สำคัญและสร้างนวัตกรรม

## ส่วนที่ 2

## แนวคิดการบริหารและพัฒนาคณะเทคโนโลยีและการพัฒนาชุมชน

\*\*\*\*\*

คณะเทคโนโลยีและการพัฒนาชุมชน ได้กำหนดวิสัยทัศน์เพื่อเป็นทิศทางในการดำเนินงานของคณะ คือ “เป็นองค์กรชั้นนำในการผลิตกำลังคนด้านเกษตรเพื่อสร้างนวัตกรรมสังคมและการเป็นผู้ประกอบการ ในระดับภูมิภาค ภายในปี 2568” ซึ่งมุ่งมั่นที่จะเป็นคณะชั้นนำทางด้านเกษตรใน 3 อันดับแรกของภาคใต้ โดย ส่งมอบคุณค่าผ่านพันธกิจหลัก 4 ด้าน ได้แก่

1. ผลิตกำลังคนที่มีคุณภาพเพื่อสร้างนวัตกรรมสังคมเกษตร ในระดับภูมิภาค
2. ผลิตผลงานวิจัยและนวัตกรรมเพื่อสร้างเสถียรภาพทางอาชีพของชุมชนและสังคมเกษตร
3. สร้างและยกระดับผู้ประกอบการด้านการเกษตร ด้วยผลงานวิจัยและนวัตกรรม เพื่อเพิ่มขีดความสามารถการแข่งขันในระดับประเทศ
4. ส่งเสริมศิลปะและวัฒนธรรมอันดีงามตามภูมิปัญญาท้องถิ่น เพื่อเสริมสร้างการดำรงชีวิตของสังคมเกษตรให้เป็นอย่างดีมีความสุขและมีคุณค่า

นอกจากนี้ยังมีการบริหารงานที่มุ่งเน้นผลสัมฤทธิ์โดยใช้แผนกลยุทธ์ และยึดหลักธรรมาภิบาล โดยมีการดำเนินงานในแต่ละภารกิจ ดังนี้

1. **พัฒนาคุณภาพกำลังคนด้านเกษตรที่มีขีดความสามารถในการแข่งขันสูง**
  - 1) การพัฒนาและการปรับปรุงหลักสูตรที่ส่งเสริมการพัฒนานวัตกรรมสังคมเกษตรและการเป็นผู้ประกอบการตามความต้องการของภาคเอกชน ชุมชน และสังคม เนื่องจากเทคโนโลยีทุกวันนี้มีการเปลี่ยนแปลงรวดเร็วมาก ดังนั้นการพัฒนาทางวิชาการจึงต้องมีความก้าวหน้าและทันสมัยจึงจะสามารถสร้างความได้เปรียบในการแข่งขันของประเทศ และความต้องการใหม่ๆ ของสังคม นอกจากนี้จะต้องปรับปรุงหลักสูตรทุกหลักสูตรให้สอดคล้องกับเกณฑ์มาตรฐานหลักสูตรระดับอุดมศึกษา พ.ศ. 2558 และให้เป็นไปตามเกณฑ์มาตรฐานระดับชาติและระดับสากล และการจัดทำหลักสูตรประเภทประกาศนียบัตร (Non-Degree)
  - 2) การพัฒนาหลักสูตรระยะสั้น (Non-Degree) เพื่อพัฒนาทักษะการสร้างนวัตกรรมสังคมและการเป็นผู้ประกอบการ
  - 3) การพัฒนาการเรียนการสอนที่มุ่งเน้นให้นิสิตมีทักษะในการคิด การวิเคราะห์ การสังเคราะห์ การคิดเชิงนวัตกรรม การมีทักษะผู้ประกอบการ และการมีทักษะการปฏิบัติโดยเลือกกระบวนการเรียนการสอนที่เหมาะสม เช่น ระบบ Problem based Learning ระบบ Project-based Learning ระบบ Active Learning และระบบสหกิจศึกษา (Cooperative Education) เป็นต้น และการจัดการเรียนการสอนให้นิสิตมีความรู้คู่คุณธรรม เป็นทั้งคนเก่งและคนดี
  - 4) การปรับปรุงปัจจัยส่งเสริมการศึกษาให้มีมาตรฐานและเพียงพอแก่ความต้องการในการจัดการศึกษา เช่น ห้องเรียน ห้องวิจัย และห้องปฏิบัติการ รวมถึงสภาพแวดล้อมอื่น ๆ ของคณะสำหรับการจัดการศึกษาได้อย่างมีคุณภาพ
  - 5) การขยายความร่วมมือกับภาคเอกชน โดยเฉพาะความร่วมมือกับสถานประกอบการที่มีความก้าวหน้าทางเทคโนโลยีและนวัตกรรมสมัยใหม่ ในการส่งเสริมการเรียนการสอนในลักษณะร่วมผลิตระหว่างสถาบันอุดมศึกษาและสถานประกอบการ (Cooperative and Work Integrated Education) เพื่อให้นิสิตได้มีโอกาสในการสัมผัสเทคโนโลยีสมัยใหม่ในการเพิ่มทักษะการปฏิบัติงาน ซึ่งจะเพิ่มขีดความสามารถในการแข่งขันของนิสิต

6) การส่งเสริมความสามารถในการใช้ภาษาอังกฤษและการใช้ระบบสารสนเทศ (IT) ของนิสิต เนื่องจากการทำงานและการใช้ชีวิตประจำวันของประชากรสมัยใหม่ทั่วโลก จึงจำเป็นต้องใช้ระบบสารสนเทศและการเรียนการสอนภาษาอังกฤษที่เน้นการใช้ประโยชน์ได้จริงในชีวิตประจำวัน เพื่อให้บัณฑิตมีทักษะในการใช้ภาษาอังกฤษด้วยความมั่นใจ

7) การสร้างระบบและกลไกการดึงดูดให้นักเรียนเข้ามาศึกษาต่อในคณะเทคโนโลยีและการพัฒนาชุมชนให้มากที่สุด

8) การส่งเสริมให้นิสิตเข้าแข่งขันทางวิชาการ เช่น การแข่งขันการสร้างธุรกิจ Start up เพื่อสร้างแรงบันดาลใจให้นิสิตเป็นผู้ประกอบการ (Entrepreneur) และมีความมุ่งมั่นที่จะก้าวไปสู่ความสำเร็จ การแข่งขันทางวิชาการจะให้นิสิตรู้จักขีดความสามารถทางวิชาการของตน เมื่อเปรียบเทียบกับผู้อื่น และจะให้นิสิตมีเครือข่ายทางวิชาการที่อาจจะทำงานร่วมกันในอนาคต

9) การส่งเสริมกิจกรรมของสโมสรนิสิตของคณะทั้งทางวิชาการและทางสังคม ซึ่งจะกลไกสำคัญในการผลิตบัณฑิตให้เป็นคนดีทั้งใจและกาย

## 2. การเสริมสร้างความเป็นเลิศทางการวิจัยและการบริการวิชาการ

1) การจัดการจัดตั้งหน่วยวิจัย เพื่อเสริมสร้างบรรยากาศการวิจัย และขับเคลื่อนการวิจัย โดยบุคลากรสายวิชาการ เนื่องจากภารกิจหลักของสายวิชาการ นอกจากการจัดการเรียนการสอนแล้ว ยังต้องมีความโดดเด่น ในการวิจัยอีกด้วย โดยเฉพาะการเสริมสร้างให้เกิดบรรยากาศการวิจัยอย่างเข้มข้นในการพัฒนาองค์ความรู้ใหม่ หรือการสร้างสรรค์นวัตกรรม เพื่อแก้ปัญหาทางสังคม

2) การส่งเสริมและการเตรียมความพร้อมในการจัดทำข้อเสนอการวิจัย (Research Proposals) เพื่อขอการสนับสนุนงบวิจัยจากแหล่งทุนวิจัยจากหน่วยงานต่าง ๆ ทั้งจากภาครัฐ และภาคเอกชน การวิจัย นอกจากจะส่งเสริมการสร้างองค์ความรู้ใหม่ทั้งทางวิชาการและการผลิตแล้ว การวิจัยยังเป็นแหล่งที่มาที่สำคัญของรายได้ของคณะอีกด้วย ดังนั้นคณะฯ จึงต้องแสวงหากลยุทธ์ที่เหมาะสม เพื่อขยายโอกาสในการรับทุนวิจัยจาก แหล่งต่าง ๆ ให้มากขึ้น

3) การส่งเสริมและพัฒนาขีดความสามารถในการให้บริการวิชาการแก่สังคม ทั้งในเรื่องการวิจัยเพื่อการแก้ไขปัญหาและการพัฒนาเทคโนโลยีด้านเกษตร และการให้บริการการฝึกอบรมเพื่อการพัฒนาบุคลากรทั้งของภาครัฐและภาคเอกชนให้มีขีดความสามารถในการแข่งขัน เสริมสร้างศักยภาพ ชุมชน การพัฒนาเศรษฐกิจ และการสร้างความเข้มแข็งของชุมชน เป็นต้น

## 3. การพัฒนาบุคลากรของคณะเทคโนโลยีและการพัฒนาชุมชน

เนื่องจากคุณภาพของคณะขึ้นอยู่กับคุณภาพของบุคลากรสายวิชาการและสายสนับสนุนเป็นสำคัญ ดังนั้นการส่งเสริมการพัฒนาคุณภาพบุคลากรจึงมีความสำคัญเป็นอย่างยิ่ง เพราะจะส่งเสริมให้ภารกิจของคณะฯ สัมฤทธิ์ผล จึงได้มีแนวทางในการพัฒนาบุคลากรของคณะ ดังนี้

1) การส่งเสริมให้สายวิชาการพัฒนาตำแหน่งทางวิชาการให้สูงขึ้น ตำแหน่งวิชาการจะเป็นหลักประกันว่าคณาจารย์ของคณะมีความรู้และความลุ่มลึกทางวิชาการสูง ซึ่งจะเป็นปัจจัยที่สำคัญในเพิ่มขีดความสามารถในการแข่งขันของคณะในอนาคต

2) การส่งเสริมให้บุคลากรเข้ารับการอบรมเพื่อเพิ่มพูนความรู้และความก้าวหน้าทางวิชาการ เพื่อให้มีความรู้ที่ทันสมัยและเชี่ยวชาญในงานที่รับผิดชอบ

3) การส่งเสริมให้บุคลากรสายสนับสนุนพัฒนาความก้าวหน้าในตำแหน่งหน้าที่ทุกระดับ ทั้งนี้เพื่อความก้าวหน้าในสายงานของบุคลากร และการมีความรู้และมีความชำนาญในหน้าที่ของตน การสร้างผลงานหรือนวัตกรรมที่สามารถแก้ไขปัญหาในงานหรือปรับปรุงงานให้ดียิ่งขึ้น เพิ่มขีดความสามารถ ในการปฏิบัติหน้าที่ให้มีประสิทธิภาพยิ่งขึ้น

#### 4. การเสริมสร้างประสิทธิภาพการบริหารให้เป็นคณะที่มีสมรรถนะสูง (High Performance Organization)

เพื่อให้คณะเทคโนโลยีและการพัฒนาชุมชนเป็นองค์กรที่มีสมรรถนะสูง (High Performance Organization) จึงต้องเสริมสร้างและส่งเสริมการบริหารให้มีประสิทธิภาพ ดังนี้

1) การส่งเสริมและพัฒนาการใช้ระบบเทคโนโลยีสารสนเทศให้เป็นเครื่องมือในการบริหารจัดการที่มีประสิทธิภาพสูงสุด ปัจจุบันระบบเทคโนโลยีสารสนเทศมีความก้าวหน้ามาก จึงควรเลือกสรรระบบที่เหมาะสมมาใช้เพื่อเพิ่มสมรรถนะและขีดความสามารถในการแข่งขันขององค์กร

2) การส่งเสริมและกำกับระบบและกระบวนการประกันคุณภาพระดับคณะตามเกณฑ์คุณภาพการศึกษาเพื่อการดำเนินการที่เป็นเลิศ (Education criteria for Performance Excellence, EdPEX) และระดับหลักสูตรตามเกณฑ์ AUN-QA ให้มีประสิทธิภาพ โดยผลการประกันคุณภาพต้องอยู่ในระดับที่เป็นที่ยอมรับ เพื่อให้เป็นที่เชื่อถือได้ว่าคณะเทคโนโลยีและการพัฒนาชุมชนเป็นองค์กรแห่งคุณภาพตามมาตรฐานสากล

3) การเสริมสร้างเครือข่ายความสัมพันธ์ทางวิชาการกับมหาวิทยาลัยต่าง ๆ องค์กรภาครัฐ และเอกชน และชุมชน เพื่อร่วมกันพัฒนาให้เกิดความก้าวหน้าทั้งด้านการจัดการศึกษา การวิจัย และการบริการวิชาการที่สอดคล้องกับความต้องการของชุมชนและสังคม

4) การใช้หลักการบริหารแบบมีส่วนร่วม (Participative Management) เป็นกลไกสำคัญในการเสริมสร้างพลังความสามัคคีขององค์กร เพื่อขับเคลื่อนให้บรรลุเป้าหมายของคณะฯ

5) การส่งเสริมและสนับสนุนให้มีการจัดกิจกรรมเพื่อหารายได้โดยการเพิ่มรายได้จากฐานทรัพยากร ของคณะที่มาจาก การให้บริการการเรียนการสอน งานวิจัย และการบริการวิชาการ หรือจากลิขสิทธิ์ หรือสิทธิบัตร จากผลงานการวิจัยของคณะ

## ส่วนที่ 3

### แผนปฏิบัติการ คณะเทคโนโลยีและการพัฒนาชุมชน พ.ศ. 2565

\*\*\*\*\*

#### วิสัยทัศน์ ปรัชญา พันธกิจ ค่านิยม และสมรรถนะหลักองค์กร

**วิสัยทัศน์ (Vision)** “เป็นองค์กรชั้นนำในการผลิตกำลังคนด้านเกษตรเพื่อสร้างนวัตกรรมสังคมและการเป็นผู้ประกอบการในระดับภูมิภาค ภายในปี 2568”

**ปรัชญา** : เทคโนโลยีเหมาะสม สังคมพัฒนา ด้วยปัญญาและจริยธรรม

#### **พันธกิจ (Mission) :**

1. ผลิตกำลังคนที่มีคุณภาพเพื่อสร้างนวัตกรรมสังคมเกษตร ในระดับภูมิภาค
2. ผลิตผลงานวิจัยและนวัตกรรมเพื่อสร้างเสถียรภาพทางอาชีพของชุมชนและสังคมเกษตร
3. สร้างและยกระดับผู้ประกอบการด้านการเกษตร ด้วยผลงานวิจัยและนวัตกรรม เพื่อเพิ่มขีดความสามารถการแข่งขันในระดับประเทศ
4. ส่งเสริมศิลปะและวัฒนธรรมอันดีงามตามภูมิปัญญาท้องถิ่น เพื่อเสริมสร้างการดำรงชีวิตของสังคมเกษตรให้เป็นอย่างดีมีความสุขและมีคุณค่า

#### **ค่านิยม (Core Values) : SID**

1. ความรับผิดชอบต่อสังคม (S : Social Responsibility)
2. การผลิตนวัตกรรม (I : Innovation Productivity )
3. การส่งมอบคุณค่าและผลลัพธ์ (D : Delivering value and results/outcomes)

**สมรรถนะหลัก** : ความสามารถในการผลิตนวัตกรรมสังคมเกษตร และการสร้างผู้ประกอบการ (Capability of creating Innovation for agricultural societies and entrepreneur)

#### ผู้เรียน ลูกค้ำกลุ่มอื่น และผู้มีส่วนได้ส่วนเสีย

- 1) ความต้องการและความคาดหวังของผู้เรียน ลูกค้ำหลัก คือ

พันธกิจ	กลุ่มผู้เรียนและลูกค้ำหลัก	ความคาดหวัง/ความต้องการหลัก
1. ด้านการจัดการศึกษา	นิสิตระดับปริญญาตรี	1. หลักสูตรที่ได้รับมาตรฐานเป็นที่ยอมรับมีเนื้อหาวิชาเป็นประโยชน์ต่อการปฏิบัติงานเมื่อสำเร็จการศึกษา

พันธกิจ	กลุ่มผู้เรียนและลูกค้าหลัก	ความคาดหวัง/ความต้องการหลัก
		2. อาจารย์มีความรู้และความเชี่ยวชาญในเนื้อหารายวิชาที่สอนเป็นอย่างดีและอาจารย์ที่ปรึกษาให้คำปรึกษาที่เป็นประโยชน์แก่ผู้เรียน 3. สิ่งสนับสนุนและสภาพแวดล้อมที่เอื้อให้เกิดบรรยากาศทางวิชาการและการเรียนรู้ 4. จบแล้วมีงานทำ/ความก้าวหน้าในวิชาชีพ
2. ด้านงานวิจัย	ผู้ให้ทุนวิจัย	1. งานวิจัยที่ตอบโจทย์จากผู้ใช้ประโยชน์จากงานวิจัยเป็นตัวตั้งในการวิจัย 2. มหาวิทยาลัยควรจัดกิจกรรมสร้างความเข้มแข็งให้นักวิจัยและจัดระบบติดตาม ประเมินผลงานวิจัยที่มีประสิทธิภาพเพิ่มขึ้น
3. ด้านการบริการวิชาการ	ผู้ใช้ประโยชน์จากงานบริการวิชาการ	1. ความรู้และเทคโนโลยีที่สามารถนำไปใช้ประโยชน์ได้ 2. เศรษฐกิจในชุมชนดีขึ้นและสังคมพึ่งพาตนเองได้

### 2) ความต้องการและความคาดหวังของส่วนตลาดที่สำคัญ คือ

หลักสูตร	ส่วนตลาดที่สำคัญ	ความคาดหวัง/ความต้องการหลัก
ระดับปริญญาตรี	นักเรียนระดับมัธยมศึกษาตอนปลาย โรงเรียนระดับอำเภอ ขนาดกลางในภาคใต้ตอนกลางและตอนล่าง	1. หลักสูตรทันสมัย เป็นที่ต้องการของตลาดแรงงาน 2. จบการศึกษาแล้วสามารถประกอบอาชีพได้ทันที 3. อาจารย์ผู้สอนมีความรู้ความสามารถ

### 3) ความต้องการและความคาดหวังของผู้มีส่วนได้ส่วนเสีย คือ

พันธกิจ	ผู้มีส่วนได้ส่วนเสีย	ความคาดหวัง/ความต้องการหลัก
1. ด้านการจัดการศึกษา	นายจ้าง/ผู้ใช้บัณฑิต	บัณฑิตที่มีคุณภาพ
	ผู้ปกครอง	1. สำเร็จการศึกษาภายในระยะเวลาที่กำหนด 2. ทุนสนับสนุนการศึกษา 3. มีงานทำ/ศึกษาต่อได้ทันทีหลังสำเร็จการศึกษา
2. ด้านการวิจัย	ผู้ใช้ประโยชน์จากผลงานวิจัย	1. งานวิจัยที่มีคุณภาพ ได้รับการตีพิมพ์ในวารสารวิชาการระดับชาติ/ระดับนานาชาติ

พันธกิจ	ผู้มีส่วนได้ส่วนเสีย	ความคาดหวัง/ความต้องการหลัก
		2. สามารถนำผลงานวิจัยไปต่อยอดในเชิงพาณิชย์หรือจดอนุสิทธิบัตรหรือสิทธิบัตร/นวัตกรรม 3. ผลงานวิจัยสามารถแก้ปัญหาชุมชนได้อย่างแท้จริง
3. ด้านการบริการวิชาการ	ผู้ให้ทุน	ผลงานด้านการบริการวิชาการที่ถ่ายทอดสู่สังคมและสามารถแก้ไขปัญหาได้จริง และได้ผลงานตามเวลาที่กำหนด ตามข้อกำหนดตามหลักเกณฑ์ของผู้ให้ทุน

## (4) ผู้ส่งมอบและคู่ความร่วมมือ

ผู้ส่งมอบและคู่ความร่วมมือ	บทบาท		ข้อกำหนดที่สำคัญ
	ระบบงาน/กระบวนการ	การส่งเสริมขีดความสามารถ	
<b>ผู้ส่งมอบ</b>			
บริษัทรักษาความปลอดภัย	บริการรักษาความปลอดภัย	- รับผิดชอบกระบวนการทำงานที่ไม่ใช่กระบวนการทำงานหลักและคณะฯ ไม่มีความถนัด - ช่วยให้การบริหารจัดการมีประสิทธิภาพ และลดต้นทุนในการดำเนินงาน	- บริการที่ดี - สินค้ามีคุณภาพ - ส่งมอบของตรงตามเงื่อนไขภายในระยะเวลาที่กำหนด
บริษัททำความสะอาด	ทำความสะอาดและบริการ		
บริษัทเช่าเหมายานพาหนะ	ยานพาหนะ		
บริษัทเช่าเหมาเครื่องคอมพิวเตอร์	บริการเครื่องคอมพิวเตอร์		
บริษัท/ร้านค้า/ตัวแทนจำหน่ายวัสดุ ครุภัณฑ์	บริการจัดหาวัสดุ อุปกรณ์ ครุภัณฑ์		
<b>คู่ความร่วมมือ</b>			
<b>ในประเทศ</b>			
หน่วยงาน สถานประกอบการ เช่น สถาบันปัญญาภิวัฒน์ บ.โฮมมาร์ทมังกรทอง จำกัด บ.คูโบต้าพัทลุง จักรกล จำกัด สหกรณ์โคนมจังหวัดพัทลุง รวมทั้ง สถานประกอบการที่นิสิต ฝึกงาน	การจัดการศึกษาและวิจัย	- ร่วมพัฒนาหลักสูตร - ร่วมพัฒนางานวิจัย - ร่วมพัฒนากระบวนการ/วิธีการจัดการเรียนการสอนและเพิ่มประสบการณ์การฝึกปฏิบัติให้นิสิต - แลกเปลี่ยนบุคลากรที่มีความเชี่ยวชาญเป็นอาจารย์พิเศษและวิทยากร	- สถานประกอบการได้มาตรฐาน - การนิเทศและติดตามระหว่างการฝึกงาน - ร่วมประเมินการฝึกงานนิสิต

	บทบาท	ข้อกำหนดที่สำคัญ
--	-------	------------------

ผู้ส่งมอบและคู่ความร่วมมือ	ระบบงาน/กระบวนการ	การส่งเสริมขีดความสามารถ	
ต่างประเทศ			
สถาบันการศึกษาในต่างประเทศที่มี MOU ร่วมกัน เช่น Yamaguchi University , Faculty of Agricultural Shizuoka University, Syiah Kuala University, Universitas Muria Kudus	การจัดการศึกษาและวิจัย	พัฒนากระบวนการ/วิธีการจัดการเรียนการสอน การวิจัย	- การแลกเปลี่ยนนิสิตบุคลากร - การทำวิจัยร่วมกัน

### สภาวะการณ์ขององค์การ

#### (1) ลำดับในการแข่งขัน

คณะเทคโนโลยีและการพัฒนาชุมชน กำหนดวิสัยทัศน์ คือ “เป็นองค์กรชั้นนำในการผลิตกำลังคนด้านเกษตรเพื่อสร้างนวัตกรรมสังคมและการเป็นผู้ประกอบการในระดับภูมิภาค ภายในปี 2568” โดยมุ่งมั่นที่จะเป็นคณะชั้นนำทางด้านเกษตรใน 3 อันดับแรกของภาคใต้ และได้กำหนดตัวชี้วัดหลักที่สะท้อนการบรรลุวิสัยทัศน์จำนวน 5 ตัวชี้วัด เพื่อการเทียบกับสถาบันที่มีการสอนด้านเกษตรในภาคใต้ คือ 1) คณะทรัพยากรธรรมชาติ มหาวิทยาลัยสงขลานครินทร์ 2) สำนักวิชาเทคโนโลยีการเกษตร มหาวิทยาลัยวลัยลักษณ์ 3) คณะเกษตรศาสตร์ มหาวิทยาลัยเทคโนโลยีราชมงคลศรีวิชัย โดยมีตัวชี้วัดที่ขอเทียบเคียงดังนี้

1. ความพึงพอใจของผู้ใช้บัณฑิต
2. ร้อยละของจำนวนนิสิตหรือบัณฑิตที่เป็นผู้ประกอบการหรือมีผลงานด้านนวัตกรรม (ภายใน 5 ปี หลังจากจบการศึกษา) ต่อจำนวนผู้สำเร็จการศึกษาในรอบปีการศึกษาที่ผ่านมา
3. จำนวนสิทธิบัตร/อนุสิทธิบัตร
4. จำนวนผลงานวิจัยหรือนวัตกรรมด้านการเกษตร ที่ผู้ประกอบการหรือชุมชนนำไปประโยชน์ในเชิงสังคมหรือเชิงพาณิชย์
5. จำนวนผลผลิตเกษตรที่ได้รับการสร้างมูลค่าเพิ่มจากการบริการวิชาการ

#### (2) การเปลี่ยนแปลงความสามารถในการแข่งขัน

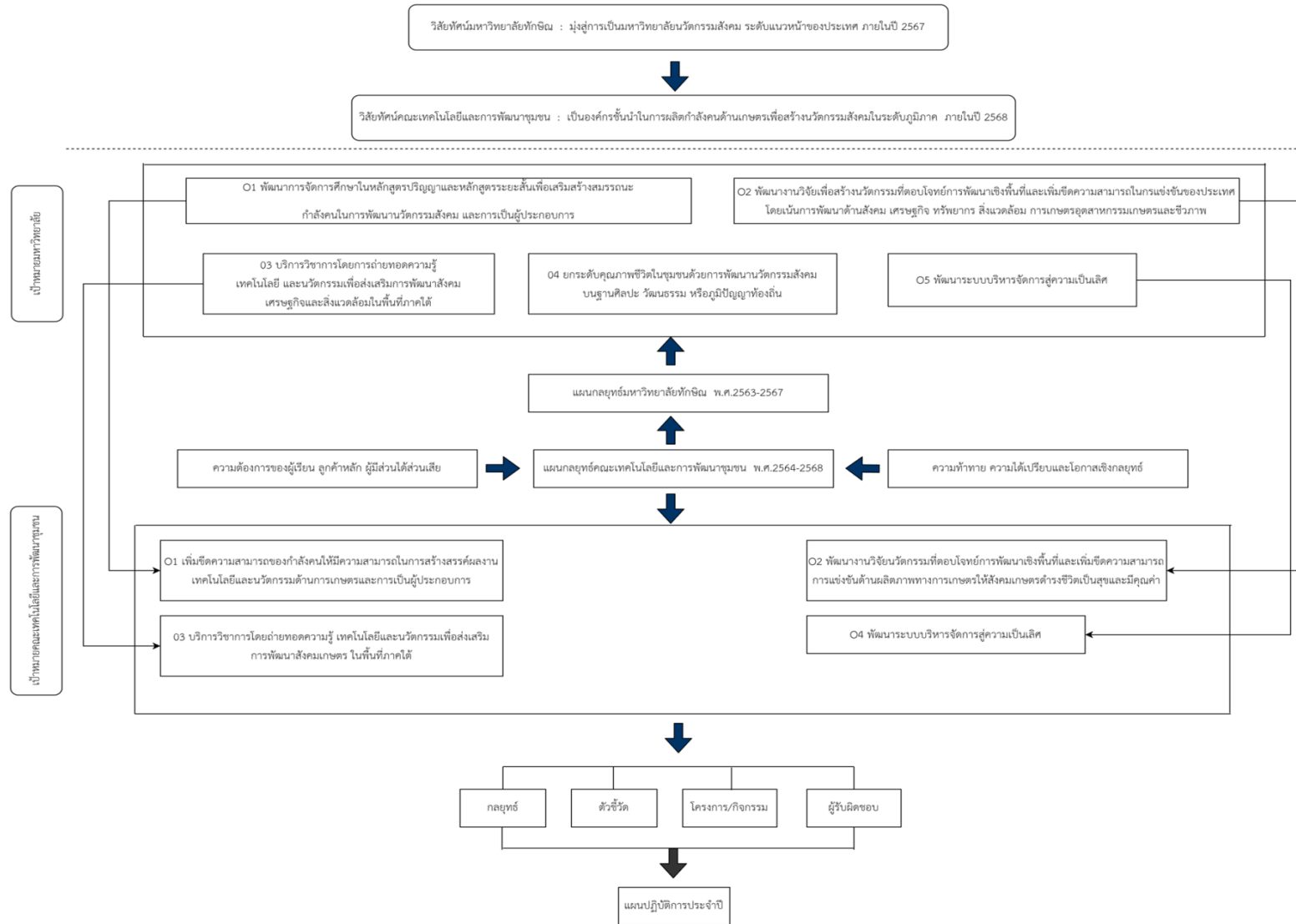
- 1) ค่านิยมการเรียนด้านการเกษตรลดลง ในขณะที่มีสถาบันที่เปิดสอนเท่าเดิมและบางสถาบันรับนักศึกษาเพิ่มขึ้น ทำให้มีผลกระทบต่อจำนวนนิสิตที่เข้าเรียนในสถาบัน
- 2) การเปลี่ยนแปลงมาตรฐานด้านการจัดการศึกษาของประเทศไทยและกรอบมาตรฐานสากล รวมทั้งความต้องการคุณลักษณะของบัณฑิตที่เปลี่ยนไปอย่างมาก หากไม่สามารถปรับตัวให้สอดคล้องกับสิ่งดังกล่าวข้างต้น ศักยภาพในการแข่งขันจะลดลง



## ความท้าทายและความได้เปรียบเชิงกลยุทธ์ที่สำคัญ

ด้าน	ความท้าทายเชิงกลยุทธ์	ความได้เปรียบเชิงกลยุทธ์	โอกาสเชิงกลยุทธ์
หลักสูตรและบริการ	<ul style="list-style-type: none"> <li>- การพัฒนาหลักสูตร และการจัดการเรียนการสอนเพื่อผลิตบัณฑิตให้มีคุณภาพเป็นที่ยอมรับ และตอบสนองต่อยุทธศาสตร์ชาติ ด้านการเกษตร</li> <li>- ความเป็นเลิศด้านการผลิตบัณฑิตที่ใช้ชุมชนเป็นศูนย์</li> <li>- ความเข้มแข็งด้านการวิจัย</li> <li>- ความเข้มแข็งด้านบริการวิชาการ</li> <li>- การมีเครือข่ายความร่วมมือทางวิชาการและวิจัยกับภาครัฐ และเอกชน</li> </ul>	<ul style="list-style-type: none"> <li>- หลักสูตรของคณะฯ ตอบสนองต่อยุทธศาสตร์ชาติด้านความต้องการด้านการเกษตร</li> <li>- คณะฯ ตั้งอยู่ในพื้นที่เกษตร สามารถเรียนรู้ในชุมชน และใช้ชุมชนเป็นฐานเรียนรู้และปฏิบัติการ</li> </ul>	<ul style="list-style-type: none"> <li>- ความเป็นเลิศด้านการผลิตบัณฑิตที่ใช้ชุมชนเป็นฐาน</li> <li>- ความเป็นนานาชาติ</li> <li>- การเพิ่มผลงานวิจัยที่ตีพิมพ์ในระดับนานาชาติ</li> <li>- การเพิ่มผลงานวิจัยที่ได้รับการอ้างอิงในระดับชาติ/นานาชาติ</li> </ul>
การปฏิบัติการ	<ul style="list-style-type: none"> <li>- การบริหารจัดการเพื่อการดำเนินงานที่เป็นเลิศ</li> <li>- ความมั่นคงทางการเงินและความยั่งยืน</li> <li>- การบริหารจัดการข้อมูลด้วยเทคโนโลยีสารสนเทศ</li> </ul>	<ul style="list-style-type: none"> <li>- ส่วนงานเป็นองค์กรขนาดเล็ก มีการบริหารแบบรวมบริการ ทำให้การบริหารจัดการมีความคล่องตัว</li> </ul>	
ความรับผิดชอบต่อสังคม	<ul style="list-style-type: none"> <li>- งานบริการวิชาการที่สร้างความเข้มแข็งให้กับชุมชน</li> <li>- งานวิจัยที่สามารถตอบสนองความต้องการของชุมชนหรือเชิงพาณิชย์</li> </ul>	<ul style="list-style-type: none"> <li>- ตั้งอยู่ในพื้นที่ชุมชนที่ต้องการองค์ความรู้ด้านเทคโนโลยีการเกษตร</li> <li>- มีผลงานวิจัยที่หลากหลายสามารถนำมาให้บริการวิชาการที่ตอบสนองความต้องการของชุมชน</li> </ul>	
บุคลากร	<ul style="list-style-type: none"> <li>- การดำรงตำแหน่งทางวิชาการที่สูงขึ้น</li> <li>- ความสัมพันธ์ ความสุขในการทำงาน และความผูกพันของบุคลากรต่อองค์กร</li> <li>- การบริหารทรัพยากรบุคคลให้มีสมรรถนะหลักที่สามารถตอบสนองต่อวิสัยทัศน์หรือพันธกิจ</li> </ul>	<ul style="list-style-type: none"> <li>- คณาจารย์มีคุณวุฒิสูง มีองค์ความรู้ที่หลากหลาย และมีศักยภาพด้านการวิจัย</li> <li>- บุคลากรอยู่ในช่วงอายุที่มีความมุ่งมั่นในการทำงานสูง</li> </ul>	

**แผนผังแสดงความเชื่อมโยงแผนกลยุทธ์คณะเทคโนโลยีและการพัฒนาชุมชน พ.ศ.2564-2568 กับแผนกลยุทธ์มหาวิทยาลัยทักษิณ พ.ศ.2563-2567**



## ตัวชี้วัดที่สำคัญของคณะเทคโนโลยีและการพัฒนาชุมชน

\*\*\*\*\*

ตัวชี้วัดหลัก	ตัวชี้วัดเป้าหมายเชิงกลยุทธ์	ตัวชี้วัดแผนปฏิบัติการ/คำรับรองการปฏิบัติงานประจำปี <sup>1</sup>
<ol style="list-style-type: none"> <li>1. ความพึงพอใจของผู้ใช้บัณฑิต**</li> <li>2. ร้อยละของจำนวนนิสิตหรือบัณฑิตที่เป็นผู้ประกอบการหรือมีผลงานด้านนวัตกรรม (ภายใน 5 ปี หลังจากจบการศึกษา) ต่อจำนวนผู้สำเร็จการศึกษาในรอบปีการศึกษาที่ผ่านมา**</li> <li>3. จำนวนสิทธิบัตร/อนุสิทธิบัตร**</li> <li>4. จำนวนผลงานวิจัยหรือนวัตกรรมด้านการเกษตร ที่ผู้ประกอบการหรือชุมชนนำไปใช้ประโยชน์ในเชิงสังคมหรือเชิงพาณิชย์**</li> <li>5. จำนวนผลผลิตเกษตรที่ได้รับการสร้างมูลค่าเพิ่มจากการบริการวิชาการ**</li> </ol>	<p><b>เป้าหมายที่ 1</b> เพิ่มขีดความสามารถของกำลังคนให้มีความสามารถในการสร้างสรรค์ผลงานเทคโนโลยีและนวัตกรรมด้านการเกษตรและการเป็นผู้ประกอบการ</p> <ol style="list-style-type: none"> <li>1. จำนวนหลักสูตรร่วมกับสถานประกอบการเพื่อผลิตกำลังคนให้มีทักษะการสร้างนวัตกรรมสังคมหรือการเป็นผู้ประกอบการ*</li> <li>2. จำนวนหลักสูตรระยะสั้น เพื่อพัฒนาทักษะการสร้างนวัตกรรมสังคมหรือการเป็นผู้ประกอบการ*</li> <li>3. ร้อยละของจำนวนนิสิตหรือบัณฑิตที่เป็นผู้ประกอบการหรือมีผลงานด้านนวัตกรรม (ภายใน 5 ปี หลังจากจบการศึกษา) ต่อจำนวนผู้สำเร็จการศึกษาในรอบปีการศึกษาที่ผ่านมา**</li> <li>4. ความพึงพอใจของผู้ใช้บัณฑิต**</li> <li>5. จำนวนชุมชนหรือสถานประกอบการที่เป็นฐานเรียนรู้ในการผลิตกำลังคนให้มีทักษะการสร้างนวัตกรรมสังคมหรือการเป็นผู้ประกอบการ*</li> </ol>	<ol style="list-style-type: none"> <li>1. ความพึงพอใจของผู้ใช้บัณฑิต**</li> <li>2. จำนวนหลักสูตรร่วมกับสถานประกอบการเพื่อผลิตกำลังคนให้มีทักษะการสร้างนวัตกรรมสังคมหรือการเป็นผู้ประกอบการ*</li> <li>3. จำนวนกิจกรรมที่ก่อให้เกิดทักษะหรือการสร้างนวัตกรรมสังคมหรือการเป็นผู้ประกอบการ</li> <li>4. จำนวนผู้เข้าอบรมหลักสูตรระยะสั้น (Non-degree) ที่ได้รับรางวัลด้านนวัตกรรมสังคมหรือการเป็นผู้ประกอบการ</li> <li>5. ร้อยละของจำนวนนิสิตหรือบัณฑิตที่เป็นผู้ประกอบการหรือมีผลงานด้านนวัตกรรม (ภายใน 5 ปี หลังจากจบการศึกษา) ต่อจำนวนผู้สำเร็จการศึกษาในรอบปีการศึกษาที่ผ่านมา**</li> <li>6. จำนวนชุมชนหรือสถานประกอบการที่เป็นฐานเรียนรู้ในการผลิตกำลังคนให้มีทักษะการสร้างนวัตกรรมสังคมหรือการเป็นผู้ประกอบการ*</li> <li>7. นิสิตและบัณฑิตที่เป็นผู้ประกอบการด้านเกษตรหรือที่มีผลงานด้านนวัตกรรมสังคม</li> <li>8. รางวัลด้านผู้ประกอบการเกษตร (Startup Awards) หรือด้านนวัตกรรมสังคมของนิสิตและบัณฑิต</li> </ol>

ตัวชี้วัดหลัก	ตัวชี้วัดเป้าหมายเชิงกลยุทธ์	ตัวชี้วัดแผนปฏิบัติการ/คำรับรองการปฏิบัติงานประจำปี <sup>1</sup>
		<p>9. ร้อยละของหลักสูตรที่มีรายวิชาเรียนรู้ในชุมชน</p> <p>10. จำนวนหลักสูตรระยะสั้น (Non-Degree) เพื่อพัฒนาทักษะการสร้างนวัตกรรมสังคม*</p> <p>11. จำนวนหลักสูตรระยะสั้น (Non-Degree) เพื่อพัฒนาทักษะการเป็นผู้ประกอบการเกษตร*</p> <p>12. ร้อยละผลงานวิชาการและงานสร้างสรรค์ของนิสิตระดับปริญญาตรีที่ได้รับการเผยแพร่</p> <p>13. ร้อยละของนิสิตที่เรียนรู้ในชุมชน</p> <p>14. จำนวนศิษย์เก่าที่เป็นผู้ประกอบการด้านเกษตร หรือตำแหน่งผู้บริหารหรือหัวหน้างานภายใน 5 ปี หลังจบการศึกษา</p> <p>15. จำนวนหลักสูตรที่เน้นทักษะการสร้างนวัตกรรมสังคม หรือการเป็นผู้ประกอบการ</p> <p>16. ร้อยละของนิสิตระดับปริญญาตรีที่สำเร็จการศึกษาตามระยะเวลาที่กำหนด</p> <p>17. อัตราการคงอยู่ของนิสิต ระดับปริญญาตรี (ไม่รวมนิสิตชั้นปีที่ 1)</p> <p>18. ร้อยละของนักเรียนที่ผ่านเกณฑ์เข้าศึกษาต่อในคณะฯ จากโรงเรียนเครือข่ายความร่วมมือ (มีบันทึกความร่วมมือ)</p> <p>19. คะแนนความพึงพอใจของนิสิตต่อการให้บริการของคณะเทคโนโลยีและการพัฒนาชุมชน</p>

ตัวชี้วัดหลัก	ตัวชี้วัดเป้าหมายเชิงกลยุทธ์	ตัวชี้วัดแผนปฏิบัติการ/คำรับรองการปฏิบัติงานประจำปี <sup>1</sup>
	<p><b>เป้าหมายที่ 2</b> พัฒนางานวิจัยนวัตกรรมที่ตอบโจทย์การพัฒนาเชิงพื้นที่และเพิ่มขีดความสามารถการแข่งขันด้านผลิตภาพทางการเกษตรให้สังคมเกษตรดำรงชีวิตเป็นสุขและมีคุณค่า</p> <ol style="list-style-type: none"> <li>1. จำนวนสิทธิบัตร/อนุสิทธิบัตร**</li> <li>2. จำนวนผลงานวิจัยหรือนวัตกรรมสังคมที่ผู้ประกอบการหรือชุมชนเกษตรนำไปใช้ประโยชน์ในเชิงสังคมหรือเชิงพาณิชย์***</li> <li>3. ร้อยละผลงานวิจัยที่เผยแพร่ในระดับชาติหรือนานาชาติ*</li> <li>4. ร้อยละผลงานวิจัยที่ได้รับการอ้างอิงในระดับชาติหรือนานาชาติ*</li> <li>5. ร้อยละการเพิ่มขึ้นของจำนวนเงินทุนวิจัยจากภายนอกที่สนับสนุนการสร้างนวัตกรรม*</li> </ol>	<ol style="list-style-type: none"> <li>20. ร้อยละความไม่พึงพอใจของนิสิตต่อการให้บริการของคณะเทคโนโลยีและการพัฒนาชุมชน</li> <li>21. คะแนนความพึงพอใจของนิสิตระดับปริญญาตรี ปีสุดท้ายต่อการบริหารจัดการหลักสูตร</li> <li>22. คะแนนความพึงพอใจของนิสิตต่อการสอนของอาจารย์</li> <li>23. อัตราการลาออกของนิสิต ระดับปริญญาตรี</li> <li>24. ผลการประเมินหลักสูตรตามเกณฑ์ AUN QA</li> <li>25. ร้อยละหลักสูตรที่ผ่านการกำกับมาตรฐาน</li> <li>26. จำนวนเงินทุนวิจัยที่ตอบโจทย์การพัฒนาเชิงพื้นที่ที่ได้รับงบประมาณจากแหล่งทุนภายนอก</li> <li>27. จำนวนเงินทุนชุดโครงการวิจัยที่ตอบโจทย์การพัฒนาเชิงพื้นที่ที่ได้รับงบประมาณจากแหล่งทุนภายนอก</li> <li>28. จำนวนแผนงาน/ชุดโครงการวิจัยที่เพิ่มขีดความสามารถในการแข่งขันของประเทศที่ได้รับการสนับสนุนจากแหล่งทุนภายนอก</li> <li>29. จำนวนผลงานวิจัยที่ได้รับรางวัลนวัตกรรมสังคม</li> <li>30. จำนวนชุมชนหรือสถานประกอบการที่นำนวัตกรรมทางด้านการเกษตร ไปใช้ประโยชน์ในเชิงสังคมหรือเชิงพาณิชย์*</li> <li>31. ร้อยละการเพิ่มขึ้นของจำนวนเงินทุนวิจัยจากภายนอกที่สนับสนุนการสร้างนวัตกรรม*</li> </ol>

ตัวชี้วัดหลัก	ตัวชี้วัดเป้าหมายเชิงกลยุทธ์	ตัวชี้วัดแผนปฏิบัติการ/คำรับรองการปฏิบัติงานประจำปี <sup>1</sup>
		<p>32. ร้อยละผลงานวิจัยและงานสร้างสรรค์ที่เผยแพร่ในระดับชาติหรือนานาชาติ*</p> <p>33. ร้อยละผลงานวิจัยและงานสร้างสรรค์ที่ได้รับการอ้างอิงในระดับชาติหรือนานาชาติ*</p> <p>34. ร้อยละผลงานวิจัยหรืองานสร้างสรรค์ที่ก่อให้เกิดนวัตกรรมสังคม</p> <p>35. ร้อยละผลงานวิจัยของอาจารย์ประจำที่นำไปใช้ประโยชน์ในเชิงสังคมหรือเชิงพาณิชย์</p> <p>36. จำนวนเงินทุนวิจัยจากแหล่งทุนภายนอกต่อคณาจารย์</p> <p>37. จำนวนสิทธิบัตร/อนุสิทธิบัตร**</p> <p>38. จำนวนผลงานวิจัยที่ก่อให้เกิดนวัตกรรมสังคม</p> <p>39. จำนวนผลงานวิจัยหรือนวัตกรรมสังคม ที่ชุมชนหรือสถานประกอบการนำไปใช้ประโยชน์ในเชิงสังคมหรือเชิงพาณิชย์**</p> <p>40. ร้อยละของงานวิจัยที่แล้วเสร็จตามกำหนดเวลา</p> <p>41. ร้อยละอาจารย์ประจำและที่ได้รับทุนเงินทุนวิจัยหรืองานสร้างสรรค์จากแหล่งทุนภายนอก</p>

ตัวชี้วัดหลัก	ตัวชี้วัดเป้าหมายเชิงกลยุทธ์	ตัวชี้วัดแผนปฏิบัติการ/คำรับรองการปฏิบัติงานประจำปี <sup>1</sup>
	<p><b>เป้าหมายที่ 3</b> บริการวิชาการโดยการถ่ายทอดความรู้ เทคโนโลยี และนวัตกรรมเพื่อส่งเสริมการพัฒนาสังคมเกษตร ในพื้นที่ภาคใต้</p> <ol style="list-style-type: none"> <li>1. ร้อยละการเพิ่มขึ้นของงบประมาณจากแหล่งทุนภายนอกสนับสนุน การบริการวิชาการ/สร้างผู้ประกอบการใหม่/ธุรกิจใหม่*</li> <li>2. จำนวนโครงการบริการวิชาการที่ก่อให้เกิดนวัตกรรมสังคม หรือการเป็นผู้ประกอบการ*</li> <li>3. จำนวนชุมชนหรือสถานประกอบการที่มีกิจกรรมความร่วมมือ เพื่อสร้างนวัตกรรมสังคม หรือผู้ประกอบการเกษตร*</li> <li>4. จำนวนชุมชนหรือสถานประกอบการที่นำนวัตกรรม ทางด้านการเกษตรไปใช้ประโยชน์ในเชิงสังคมหรือเชิงพาณิชย์*</li> <li>5. จำนวนผลผลิตเกษตรที่ได้รับการสร้างมูลค่าเพิ่ม จากบริการวิชาการ**</li> <li>6. รายได้ที่เกิดจากโครงการบริการวิชาการ*</li> <li>7. ร้อยละของบุคลากรที่แลกเปลี่ยนความรู้สู่ภาคธุรกิจ/ ภาคอุตสาหกรรม*</li> </ol>	<ol style="list-style-type: none"> <li>42. ร้อยละอาจารย์ที่ได้รับทุนสนับสนุนการบริการวิชาการ จากแหล่งภายนอก</li> <li>43. จำนวนเงินทุนวิจัยจากแหล่งทุนภายนอก</li> <li>44. จำนวนโครงการบริการวิชาการที่ก่อให้เกิดนวัตกรรม สังคมหรือการเป็นผู้ประกอบการ*</li> <li>45. จำนวนสินค้าและบริการในพื้นที่ที่ได้รับการสร้าง มูลค่าเพิ่มจากการบริการวิชาการ*</li> <li>46. จำนวนชุมชน/พื้นที่/หน่วยงาน ที่ได้รับประโยชน์ จากบริการวิชาการเพื่อสร้างมูลค่าเพิ่มให้กับสินค้า และบริการ</li> <li>47. จำนวนเงินจากการบริการวิชาการที่ได้รับงบประมาณ จากแหล่งทุนภายนอก</li> <li>48. ร้อยละของโครงการบริการวิชาการที่ดำเนินการ แล้วเสร็จตามระยะเวลาที่กำหนด (ปีงบประมาณ)</li> <li>49. ร้อยละของเครือข่ายความร่วมมือทางวิชาการในระดับ นานาชาติที่มีกิจกรรมความร่วมมือ</li> <li>50. จำนวนชุมชนหรือสถานประกอบการที่มีกิจกรรมความ ร่วมมือเพื่อสร้างนวัตกรรมสังคม หรือผู้ประกอบการเกษตร*</li> <li>51. คะแนนความพึงพอใจของผู้ใช้บริการวิชาการ</li> <li>52. ร้อยละของชุมชนเป้าหมายเดิมที่มีข้อเสนอให้จัด โครงการบริการวิชาการ</li> </ol>

ตัวชี้วัดหลัก	ตัวชี้วัดเป้าหมายเชิงกลยุทธ์	ตัวชี้วัดแผนปฏิบัติการ/คำรับรองการปฏิบัติงานประจำปี <sup>1</sup>
	<p><b>เป้าหมายที่ 4 พัฒนาระบบบริหารจัดการสู่ความเป็นเลิศและยั่งยืน</b></p> <ol style="list-style-type: none"> <li>1. คะแนนการประเมินตามเกณฑ์คุณภาพการศึกษาสู่ความเป็นเลิศ (EdPEX)*</li> <li>2. ระดับคุณธรรมและความโปร่งใสในการดำเนินงานของคณะเทคโนโลยีและการพัฒนาชุมชน*</li> <li>3. อัตราการเพิ่มขึ้นของรายได้*</li> <li>4. จำนวนระบบเทคโนโลยีสารสนเทศหรือระบบดิจิทัลที่สนับสนุนการดำเนินงานของคณะ*</li> </ol>	<ol style="list-style-type: none"> <li>53. ร้อยละของบุคลากรที่แลกเปลี่ยนความรู้สู่ภาคธุรกิจ/ภาคอุตสาหกรรม*</li> <li>54. จำนวนโครงการที่สร้างความเข้มแข็งหรือสร้างคุณภาพชีวิตให้ชุมชน</li> <li>55. งบประมาณการพัฒนาเทคโนโลยี/นวัตกรรมเพื่อพัฒนาความเป็นผู้ประกอบการ ของคณะเทคโนโลยีและการพัฒนาชุมชน</li> <li>56. ร้อยละการเพิ่มขึ้นของงบประมาณจากแหล่งทุนภายนอกสนับสนุนการบริการวิชาการ/สร้างผู้ประกอบการใหม่/ธุรกิจใหม่*</li> <li>57. รายได้ที่เกิดจากการบริการวิชาการ*</li> <li>58. คะแนนการประเมินตามเกณฑ์คุณภาพการศึกษาสู่ความเป็นเลิศ (EdPEX)*</li> <li>59. จำนวนระบบเทคโนโลยีสารสนเทศหรือระบบดิจิทัลที่สนับสนุนการดำเนินงานของคณะ*</li> <li>60. จำนวนผลงาน/นวัตกรรมที่สามารถแก้ไขปัญหาในการทำงานหรือปรับปรุงงานให้ดีขึ้น*</li> <li>61. จำนวนบุคลากรที่ได้รับการดำรงตำแหน่งทางวิชาการที่สูงขึ้น (สายวิชาการและสายสนับสนุน)*</li> <li>62. จำนวนกิจกรรมที่จัดขึ้นเพื่อรับมืออุบัติเหตุ/อุบัติภัย/ภาวะฉุกเฉิน</li> </ol>



ตัวชี้วัดหลัก	ตัวชี้วัดเป้าหมายเชิงกลยุทธ์	ตัวชี้วัดแผนปฏิบัติการ/คำรับรองการปฏิบัติงานประจำปี <sup>1</sup>
	<p>5. จำนวนผลงาน/นวัตกรรมที่สามารถแก้ไขปัญหาในการทำงานหรือปรับปรุงงานให้ดีขึ้น*</p> <p>6. จำนวนบุคลากรที่ได้รับการดำรงตำแหน่งทางวิชาการที่สูงขึ้น (สายวิชาการและสายสนับสนุน)*</p> <p>7. คะแนนดัชนีความสุข มิติที่ 9 Happy Work Life *</p>	<p>63. จำนวนครั้งของความไม่ปลอดภัย ด้านอุบัติเหตุต่อบุคลากรและนิสิต</p> <p>64. จำนวนครั้งของความไม่ปลอดภัยอ้อมภัย</p> <p>65. จำนวนครั้งของความไม่ปลอดภัยด้านการโจรกรรม</p> <p>66. จำนวนครั้งของการเกิดอุบัติเหตุของนิสิตในห้องปฏิบัติการ</p> <p>67. ร้อยละของอาจารย์ที่ได้รับรางวัล</p> <p>68. คะแนนความพึงพอใจของบุคลากรด้านบรรยากาศการทำงาน</p> <p>69. อัตราการคงอยู่ของบุคลากร</p> <p>70. ระดับความผูกพันของบุคลากร</p> <p>71. ค่าเฉลี่ยดัชนีความสุขของบุคลากรในทุกระดับ มิติที่ 9 Happy Work Life *</p> <p>72. ร้อยละของผู้บริหารระดับส่วนงาน/หน่วยงานที่ได้รับการพัฒนา</p> <p>73. ร้อยละของบุคลากรที่ได้รับการพัฒนาตามความจำเป็นของส่วนงาน/หน่วยงานอย่างน้อยปีละ 1 ครั้ง</p> <p>74. ระดับการรับรู้และเข้าใจทิศทางการนำองค์กร</p> <p>75. ผลการประเมินผู้นำระดับสูง</p> <p>76. ระดับคุณธรรมและความโปร่งใสในการดำเนินงานของคณะเทคโนโลยีและการพัฒนาชุมชน*</p> <p>77. คะแนนผลการประเมินการปฏิบัติหน้าที่ของคณะกรรมการประจำคณะ</p>

ตัวชี้วัดหลัก	ตัวชี้วัดเป้าหมายเชิงกลยุทธ์	ตัวชี้วัดแผนปฏิบัติการ/คำรับรองการปฏิบัติงานประจำปี <sup>1</sup>
		78. จำนวนบุคลากรที่ทำผิดจรรยาบรรณด้านการเรียนการสอนและการวิจัย 79. จำนวนข้อร้องเรียนด้านธรรมาภิบาล จรรยาบรรณของผู้บริหาร 80. จำนวนข้อร้องเรียนด้านธรรมาภิบาล จรรยาบรรณของบุคลากร 81. จำนวนข้อร้องเรียนด้านการดำเนินงานจากชุมชน 82. ร้อยละของตัวชี้วัดที่บรรลุเป้าหมายตามแผนยุทธศาสตร์การพัฒน (ปีงบประมาณ) 83. ร้อยละของตัวชี้วัดที่บรรลุเป้าหมายตามแผนปฏิบัติการประจำปี (ปีงบประมาณ) 84. อัตราการเพิ่มขึ้นของรายได้ค่าธรรมเนียมการศึกษา 85. อัตราการเพิ่มขึ้นของรายได้* 86. ร้อยละของงบประมาณคงเหลือเทียบต่องบประมาณที่ได้รับ 87. จำนวนเงินบริจาค 88. ร้อยละการรับนิสิตใหม่ตามแผนรับนิสิต

#### หมายเหตุ

\* หมายถึง ตัวชี้วัดดังกล่าวเป็นตัวชี้วัดเป้าหมายเชิงกลยุทธ์และตัวชี้วัดแผนปฏิบัติการและคำรับรองการปฏิบัติงานประจำปี

\*\* หมายถึง ตัวชี้วัดดังกล่าวเป็นทั้งตัวชี้วัดหลัก ตัวชี้วัดเป้าหมายเชิงกลยุทธ์และตัวชี้วัดแผนปฏิบัติการและคำรับรองการปฏิบัติงานประจำปี

1 หมายถึง ตัวชี้วัดดังกล่าวเป็นตัวชี้วัดแผนปฏิบัติการและคำรับรองการปฏิบัติงานประจำปีที่ไม่มีเครื่องหมาย \* , \*\* กำกับ จะไม่ปรากฏในตัวชี้วัดเป้าหมายเชิงกลยุทธ์

แผนปฏิบัติการ คณะเทคโนโลยีและการพัฒนาชุมชน ประจำปีงบประมาณ พ.ศ.2565

เป้าหมาย O1 เพิ่มขีดความสามารถของกำลังคนให้มีความสามารถในการสร้างสรรค์ผลงานเทคโนโลยีและนวัตกรรมด้านการเกษตรและการเป็นผู้ประกอบการ

กลยุทธ์	ตัวชี้วัดแผนปฏิบัติการ	ค่าเป้าหมาย	โครงการ/กิจกรรม	ผู้รับผิดชอบหลัก
<b>1. พัฒนาหลักสูตรที่เน้นการสร้างบัณฑิตที่มีความรู้ คุณลักษณะ และทักษะในการสร้างนวัตกรรมสังคมหรือการเป็นผู้ประกอบการและสอดคล้องกับความต้องการของสังคม</b>				
	O1.1-1 ความพึงพอใจของผู้ใช้บัณฑิต**	ค่าเฉลี่ย 4.39	1. โครงการปรับปรุงหลักสูตรร่วมกับสถานประกอบการ เพื่อเน้นให้นิสิตมีทักษะในการเป็นผู้ประกอบการ (CWIE) 2. โครงการปรับปรุงหลักสูตรร่วมกับสถานประกอบการหรือชุมชนหรือหน่วยงานภาครัฐ เพื่อเน้นให้นิสิตมีทักษะในการสร้างนวัตกรรมสังคม 3. โครงการ/กิจกรรมนำนิสิตลงสู่ชุมชนเพื่อฝึกประสบการณ์ (ฝึกงาน/สหกิจศึกษา/เรียนรู้ภาคสนาม/ฝึกปฏิบัติภาคสนาม) (ทุกหลักสูตรควรตั้งเป้าหมายไว้และประเมินความพึงพอใจตามเป้าหมาย/หลักสูตรจัดทำประวัติผู้ประกอบการฯ 5 ปีย้อนหลัง จำนวน 5 สถานที่)	- คณบดี - รองคณบดีฝ่ายบริการการศึกษาและพัฒนา - ประธานหลักสูตร
	O1.1-2 จำนวนหลักสูตรร่วมกับสถานประกอบการเพื่อผลิตกำลังคนให้มิตักษะการสร้างนวัตกรรมสังคมหรือการเป็นผู้ประกอบการ*	1 หลักสูตร		
	O1.1-3 ร้อยละของหลักสูตรที่มีรายวิชาเรียนรู้ในชุมชน	ร้อยละ 100		
	O1.1-4 จำนวนหลักสูตรที่เน้นทักษะการสร้างนวัตกรรมสังคมหรือการเป็นผู้ประกอบการ (เน้นนวัตกรรมจากสหกิจและปัญหาพิเศษ)	1 หลักสูตร		
<b>2. พัฒนาหลักสูตรระยะสั้น (Non-degree/Pre-degree) ที่เสริมสร้างสมรรถนะกำลังคนในการพัฒนานวัตกรรมสังคมหรือการเป็นผู้ประกอบการ</b>				
	O1.2-1 จำนวนหลักสูตรระยะสั้น (Non-Degree) เพื่อพัฒนาทักษะการเป็นผู้ประกอบการเกษตร*	1 หลักสูตร	1. โครงการพัฒนาหลักสูตรระยะสั้น (Non-degree/Pre-degree) เพื่อพัฒนาทักษะการสร้างนวัตกรรมสังคมหรือการเป็นผู้ประกอบการ	
	O1.2-2 จำนวนหลักสูตรระยะสั้น (Non-Degree) เพื่อพัฒนาทักษะการสร้างนวัตกรรมสังคม*	1 หลักสูตร		

กลยุทธ์	ตัวชี้วัดแผนปฏิบัติการ	ค่าเป้าหมาย	โครงการ/กิจกรรม	ผู้รับผิดชอบหลัก
	<p>○1.2-3. จำนวนผู้เข้าอบรมหลักสูตรระยะสั้น (Non-degree) ที่ได้รับรางวัลด้านนวัตกรรมสังคมหรือการเป็นผู้ประกอบการ</p> <p>○1.2-4. รางวัลด้านผู้ประกอบการเกษตร (Startup Awards) หรือด้านนวัตกรรมสังคมของนิสิตและบัณฑิต</p>	<p>40 คน</p> <p>1 รางวัล</p>	<p>2. โครงการพัฒนากำลังคนด้านการศึกษาในการพัฒนานวัตกรรม การเรียนการสอนด้านการเกษตร สำหรับคนทุกช่วงวัย</p> <p>3. โครงการพัฒนาระบบสารสนเทศที่สนับสนุนการจัดการเรียนการสอนแบบ Non-degree/Pre-degree</p>	
<b>3.ปฏิรูปการจัดการเรียนรู้ที่มุ่งให้นิสิตมีความรู้ คุณลักษณะ และทักษะในการสร้างนวัตกรรมสังคมหรือการเป็นผู้ประกอบการ</b>				
	○1.3-1. นิสิตและบัณฑิตที่เป็นผู้ประกอบการด้านเกษตรหรือที่มีผลงานด้านนวัตกรรมสังคม	15 คน	<p>1. โครงการพัฒนาอาจารย์ให้มีสมรรถนะในการจัดการเรียนการสอนที่ส่งเสริมให้เกิดนวัตกรรมสังคมหรือการเป็นผู้ประกอบการ</p> <p>2. โครงการพัฒนาสมรรถนะการจัดการเรียนรู้ตามแนวทาง TPSF (Teaching Professional Standard Framework)</p> <p>3. โครงการพัฒนานิสิตให้มีความรู้ คุณลักษณะ และทักษะในการสร้างนวัตกรรมสังคมหรือการเป็นผู้ประกอบการ</p> <p>4. โครงการสนับสนุนให้นิสิตสร้างนวัตกรรมและการเป็นผู้ประกอบการ</p> <p>5.ประกวดผลงานนวัตกรรมของนิสิต : TCD Startup ในคณะฯ(มี.ค.) (หลักสูตรละ 2 ทีม/ 5 คน/ทีม)</p> <p>6.ประกวด Innovation startup นวัตกรรมด้านการเกษตร ของนิสิต (ต.ค.)</p> <p>7. โครงการ RTM (Resect to Market) (นำโครงการไปเสนอผู้ประกอบการ)</p> <p>7. วิชากำกับ เกี่ยวกับปัญหาพิเศษ นำเสนอบนเวที</p>	<p>- รองคณบดีฝ่ายบริการการศึกษาและพัฒนา นิสิต</p> <p>- ประธานหลักสูตร</p>
	○1.3-2. ร้อยละของจำนวนนิสิตหรือบัณฑิตที่เป็นผู้ประกอบการหรือมีผลงานด้านนวัตกรรม (ภายใน 5 ปี หลังจากจบการศึกษา) ต่อจำนวนผู้สำเร็จการศึกษาในรอบปีการศึกษาที่ผ่านมา**	ร้อยละ 10		
	○1.3-3. ร้อยละผลงานวิชาการและงานสร้างสรรค์ของนิสิตระดับปริญญาตรีที่ได้รับการเผยแพร่	ร้อยละ 2.60		
	○1.3-4. ร้อยละของนิสิตที่เรียนรู้ในชุมชน	ร้อยละ 100		
	○1.3-5. จำนวนศิษย์เก่าที่เป็นผู้ประกอบการด้านเกษตร หรือตำแหน่งผู้บริหารหรือหัวหน้างานภายใน 5 ปี หลังจบการศึกษา	6 คน		
	○1.3-6. อัตราการลาออกของนิสิต ระดับปริญญาตรี	ร้อยละ 5		

กลยุทธ์	ตัวชี้วัดแผนปฏิบัติการ	ค่าเป้าหมาย	โครงการ/กิจกรรม	ผู้รับผิดชอบหลัก
4. พัฒนานิสิตตาม อัตลักษณ์ของคณะและมหาวิทยาลัย ตามกรอบมาตรฐานคุณวุฒิระดับอุดมศึกษาแห่งชาติ (TQF) 5 ด้าน มีทักษะการเรียนรู้ในศตวรรษที่ 21 และมีผลการเรียนรู้ที่คาดหวัง (Expected Learning Outcome, ELO)				
	O1.4-1. ร้อยละของนิสิตระดับปริญญาตรีที่สอบผ่านสมรรถนะ ทักษะสากล (ภาษาอังกฤษ, คอมพิวเตอร์ )	ร้อยละ 75	1. การจัดการเรียนการสอนแบบบูรณาการทักษะ ในการพัฒนานิสิตในชั้นเรียนเพื่อเสริมสร้างนิสิตให้มี คุณลักษณะตามอัตลักษณ์ของคณะและมหาวิทยาลัย ตามกรอบ TQF และทักษะการเรียนรู้ในศตวรรษที่ 21 2. โครงการบูรณาการทักษะในการพัฒนานิสิตนอก ชั้นเรียนเพื่อเสริมสร้างนิสิตให้มีคุณลักษณะตามอัต ลักษณ์ของคณะและมหาวิทยาลัย ตามกรอบ TQF และทักษะการเรียนรู้ในศตวรรษที่ 21 3. จัดการเรียนการสอน/จัดโครงการ/กิจกรรมเพื่อให้ นิสิตมีผลการเรียนรู้ที่คาดหวัง (Expected Learning Outcome, ELO)	
5. ปฏิรูปการจัดการเรียนรู้ที่เน้นการเรียนรู้เชิงบูรณาการจากแหล่งเรียนรู้ หรือประสบการณ์ตรงในชุมชน โดยการมีส่วนร่วมของชุมชน หรือสถานประกอบการหรือหน่วยงานภาครัฐ				
	O1.5-1. จำนวนชุมชนหรือสถานประกอบการที่เป็นฐานเรียนรู้ใน การผลิตกำลังคนให้มีทักษะการสร้างนวัตกรรมสังคมหรือ การเป็นผู้ประกอบการ*	9 ชุมชน	1. โครงการพัฒนาระบบสนับสนุนให้คณาจารย์และนิสิต ใช้ชุมชนและสถานประกอบการเป็นแหล่งเรียนรู้ หา โจทย์วิจัยและถ่ายทอดเทคโนโลยี	
	O1.5-2. จำนวนกิจกรรมที่ก่อให้เกิดทักษะหรือการสร้าง นวัตกรรมสังคมหรือการเป็นผู้ประกอบการ	3 กิจกรรม	2. โครงการพัฒนาความร่วมมือกับหน่วยงานอื่นเพื่อ พัฒนาผู้ประกอบการและส่งเสริมการสร้างนวัตกรรม	

**หมายเหตุ**

\* หมายถึง ตัวชี้วัดดังกล่าวเป็นตัวชี้วัดเป้าหมายเชิงกลยุทธ์และตัวชี้วัดแผนปฏิบัติการและคำรับรองการปฏิบัติงานประจำปี

\*\* หมายถึง ตัวชี้วัดดังกล่าวเป็นทั้งตัวชี้วัดหลัก ตัวชี้วัดเป้าหมายเชิงกลยุทธ์และตัวชี้วัดแผนปฏิบัติการและคำรับรองการปฏิบัติงานประจำปี

<sup>1</sup> หมายถึง ตัวชี้วัดดังกล่าวเป็นตัวชี้วัดแผนปฏิบัติการและคำรับรองการปฏิบัติงานประจำปีที่ไม่มีเครื่องหมาย <sup>\*</sup>, <sup>\*\*</sup> กำกับ จะไม่ปรากฏในตัวชี้วัดเป้าหมายเชิงกลยุทธ์

เป้าหมาย O2 พัฒนางานวิจัยนวัตกรรมที่ตอบโจทย์การพัฒนาเชิงพื้นที่และเพิ่มขีดความสามารถการแข่งขันด้านผลิตภาพทางการเกษตรให้สังคมเกษตรดำรงชีวิตเป็นสุขและมีคุณค่า

กลยุทธ์	ตัวชี้วัดแผนปฏิบัติการ	ค่าเป้าหมาย	โครงการ/กิจกรรม	ผู้รับผิดชอบหลัก
<b>1. พัฒนาศักยภาพนักวิจัยให้สามารถสร้างผลงานวิจัยที่มุ่งเน้นนวัตกรรมสังคม และสิทธิบัตรหรือ อนุสิทธิบัตร</b>				
	O2.1-1. จำนวนเงินทุนวิจัยที่ตอบโจทย์การพัฒนาเชิงพื้นที่ ได้รับงบประมาณจากแหล่งทุนภายนอก	3,360,000 บาท	1. โครงการพัฒนาศักยภาพนักวิจัยให้สามารถสร้างผลงานวิจัยที่มุ่งเน้นนวัตกรรมสังคม และสิทธิบัตร หรือ อนุสิทธิบัตร 2. โครงการส่งเสริมและสนับสนุนการค้นหาโจทย์วิจัย (ในชุมชน) เพื่อสร้างผลงานวิจัยและนวัตกรรมที่สอดคล้องกับความต้องการของสังคมและสามารถนำไปใช้ประโยชน์ในเชิงสังคมหรือเชิงพาณิชย์ 3. โครงการส่งเสริมและสนับสนุนการพัฒนาการวิจัยตามโจทย์จังหวัด/นโยบายมหาวิทยาลัย 4. การสร้างพื้นที่พูดคุย (Smart Research Space) หรือการสร้างความร่วมมือกับผู้ที่เกี่ยวข้องกับงานวิจัย หรือผู้ใช้ประโยชน์จากงานวิจัยในระดับ	- คณบดี - รองคณบดีฝ่ายวิจัยและบริการวิชาการ
	O2.1-2. จำนวนเงินทุนชุดโครงการวิจัยที่ตอบโจทย์การพัฒนาเชิงพื้นที่ ได้รับงบประมาณจากแหล่งทุนภายนอก	1,000,000 บาท		
	O2.1-3. จำนวนแผนงาน/ชุดโครงการวิจัยที่เพิ่มขีดความสามารถในการแข่งขันของประเทศที่ได้รับการสนับสนุนจากแหล่งทุนภายนอก	2 ชุดโครงการ		
	O2.1-4. จำนวนชุมชนหรือสถานประกอบการที่นำนวัตกรรมทางด้านเกษตร ไปใช้ประโยชน์ในเชิงสังคมหรือเชิงพาณิชย์*	2 ชุมชน		
	O2.1-5. จำนวนผลงานวิจัยหรือนวัตกรรมสังคม ที่ชุมชนหรือสถานประกอบการนำไปใช้ประโยชน์ในเชิงสังคมหรือเชิงพาณิชย์**	3 ผลงาน		
	O2.1-6. จำนวนเงินทุนวิจัยจากแหล่งทุนภายนอกต่อคณาจารย์	100,000 บาท		
	O2.1-7. ร้อยละอาจารย์ประจำและที่ได้รับทุนเงินอุดหนุนวิจัยหรืองานสร้างสรรค์จากแหล่งทุนภายนอก	ร้อยละ 80		
	O2.1-8. ร้อยละการเพิ่มขึ้นของจำนวนเงินทุนวิจัยจากภายนอกที่สนับสนุนการสร้างนวัตกรรม*	ร้อยละ 3		

กลยุทธ์	ตัวชี้วัดแผนปฏิบัติการ	ค่าเป้าหมาย	โครงการ/กิจกรรม	ผู้รับผิดชอบหลัก
	02.1-9. ร้อยละการเพิ่มขึ้นของจำนวนเงินทุนวิจัยจากภายนอกที่สนับสนุนการสร้างนวัตกรรม*	ร้อยละ 5		
	02.1-10. ร้อยละผลงานวิจัยหรืองานสร้างสรรค์ที่ก่อให้เกิดนวัตกรรมสังคม	2 ชิ้น		
	02.1-11. ร้อยละผลงานวิจัยของอาจารย์ประจำที่นำไปใช้ประโยชน์ในเชิงสังคมหรือเชิงพาณิชย์	2 ชิ้น		
	02.1-12. ร้อยละของงานวิจัยที่แล้วเสร็จตามกำหนดเวลา	ร้อยละ 60		
	02.1-13. จำนวนสิทธิบัตร/อนุสิทธิบัตร**	1 ชิ้น		
<b>2. พัฒนาศักยภาพนักวิจัยให้สามารถสร้างผลงานวิจัยในระดับชาติหรือนานาชาติที่ตอบสนองยุทธศาสตร์ด้านการวิจัยของประเทศ</b>				
	02.2-1. ร้อยละผลงานวิจัยและงานสร้างสรรค์ที่เผยแพร่ในระดับชาติหรือนานาชาติ*	ร้อยละ 42	1. โครงการส่งเสริมและสนับสนุนการสร้างองค์ความรู้และนวัตกรรมที่มีคุณภาพ สามารถเผยแพร่และอ้างอิงในระดับชาติและนานาชาติ 2. โครงการพัฒนาบุคลากรด้านวิจัยเพื่อเพิ่มศักยภาพทางการวิจัยของมหาวิทยาลัยและตอบสนองยุทธศาสตร์ด้านการวิจัยของประเทศ	
	02.2-2. ร้อยละผลงานวิจัยและงานสร้างสรรค์ที่ได้รับการอ้างอิงในระดับชาติหรือนานาชาติ*	ร้อยละ 100		
	02.2-3.. จำนวนผลงานวิจัยที่ได้รับรางวัลนวัตกรรมสังคม	1 รางวัล		

**หมายเหตุ**

\* หมายถึง ตัวชี้วัดดังกล่าวเป็นตัวชี้วัดเป้าหมายเชิงกลยุทธ์และตัวชี้วัดแผนปฏิบัติการและคำรับรองการปฏิบัติงานประจำปี

\*\* หมายถึง ตัวชี้วัดดังกล่าวเป็นทั้งตัวชี้วัดหลัก ตัวชี้วัดเป้าหมายเชิงกลยุทธ์และตัวชี้วัดแผนปฏิบัติการและคำรับรองการปฏิบัติงานประจำปี

<sup>1</sup> หมายถึง ตัวชี้วัดดังกล่าวเป็นตัวชี้วัดแผนปฏิบัติการและคำรับรองการปฏิบัติงานประจำปีที่ไม่มีเครื่องหมาย \* , \*\* กำกับ จะไม่ปรากฏในตัวชี้วัดเป้าหมายเชิงกลยุทธ์

**เป้าหมาย O3** บริการวิชาการโดยการถ่ายทอดความรู้ เทคโนโลยี และนวัตกรรมเพื่อส่งเสริมการพัฒนาสังคมเกษตร ในพื้นที่ภาคใต้

กลยุทธ์	ตัวชี้วัดแผนปฏิบัติการ	ค่าเป้าหมาย	โครงการ/กิจกรรม	ผู้รับผิดชอบหลัก
<b>1. การพัฒนาระบบและส่งเสริมการขอรับสนับสนุนงบประมาณจากแหล่งทุนภายนอกเพื่อการสร้างนวัตกรรมและพัฒนากิจการเป็นผู้ประกอบการ</b>				
	O3.1-1. จำนวนเงินจากการบริการวิชาการที่ได้รับงบประมาณจากแหล่งทุนภายนอก	0.7 ล้านบาท	1. โครงการติดตาม หนุนเสริม และแสวงหาแหล่งทุนบริการวิชาการ 2. โครงการส่งเสริมการเป็นผู้ประกอบการของนิสิต 3. โครงการส่งเสริมการเป็นผู้ประกอบการรายใหม่หรือยกระดับผู้ประกอบการ 4. โครงการสำรวจความต้องการของชุมชน 5. โครงการพัฒนาศักยภาพอาจารย์เพื่อให้บริการวิชาเพื่อเสริมสร้างสมรรถนะ ตอบสนองต่อความต้องการของชุมชน	คณบดี/รองคณบดีฝ่ายวิจัยและบริการวิชาการ
	O3.1-2. ร้อยละอาจารย์ที่ได้รับทุนสนับสนุนการบริการวิชาการจากแหล่งภายนอก	1 คน		
	O3.1-3. จำนวนโครงการบริการวิชาการที่ก่อให้เกิดนวัตกรรมสังคมหรือการเป็นผู้ประกอบการ*	1 โครงการ		
	O3.1-4. คะแนนความพึงพอใจของผู้ใช้บริการวิชาการ	3.80		
	O3.1-5. ร้อยละของชุมชนเป้าหมายเดิมที่มีข้อเสนอให้จัดโครงการบริการวิชาการ	2 ชุมชน		
	O3.1-6. ร้อยละของบุคลากรที่แลกเปลี่ยนความรู้สู่ภาคธุรกิจ/ภาคอุตสาหกรรม*	ร้อยละ 20		
	O3.1-7. จำนวนสินค้าและบริการในพื้นที่ที่ได้รับการสร้างมูลค่าเพิ่มจากการบริการวิชาการ*	4 ชนิด		
	O3.1-8. จำนวนชุมชน/พื้นที่/หน่วยงาน ที่ได้รับประโยชน์จากการบริการวิชาการเพื่อสร้างมูลค่าเพิ่มให้กับสินค้าและบริการ	3 ชุมชน		



กลยุทธ์	ตัวชี้วัดแผนปฏิบัติการ	ค่าเป้าหมาย	โครงการ/กิจกรรม	ผู้รับผิดชอบหลัก
<b>2. การพัฒนาความร่วมมือทางด้านบริการวิชาการกับองค์กรภาครัฐ เอกชน ธุรกิจ หรืออุตสาหกรรม เพื่อส่งเสริมการสร้างนวัตกรรมของผู้ประกอบการหรือการสร้างผู้ประกอบการรายใหม่</b>				
	03.2-1. ร้อยละของเครือข่ายความร่วมมือเพื่อพัฒนาผู้ประกอบการและส่งเสริมการสร้างนวัตกรรมกับภาคธุรกิจ/อุตสาหกรรมของหน่วยงาน	ร้อยละ 1	1. โครงการพัฒนาความร่วมมือกับหน่วยงานอื่นเพื่อพัฒนาผู้ประกอบการและส่งเสริมการสร้างนวัตกรรม	
	03.2-2. ร้อยละโครงการบริการวิชาการที่ก่อให้เกิดนวัตกรรมสังคม หรือผู้ประกอบการเกษตร*	ร้อยละ 76	2. โครงการถนนคนเกษตร Street gri-community (ของตั้งงานชุมชนมาเปิดตลาดที่คณะเทคโนโลยีฯ จัดประชุมผู้ปกครอง)	
<b>3. ส่งเสริมให้มีหลักสูตรต่อเนื่องและบริการวิชาการเพื่อชุมชนและการหารายได้</b>				
	03.3-1. จำนวนโครงการที่สร้างความเข้มแข็งหรือสร้างคุณภาพชีวิตให้ชุมชน	3 โครงการ	1.โครงการพัฒนาระบบการบริหารจัดการการบริการวิชาการเพื่อชุมชนและการหารายได้	
	03.3-2. งบประมาณการพัฒนาเทคโนโลยี/นวัตกรรมเพื่อพัฒนาความเป็นผู้ประกอบการ ของคณะเทคโนโลยีและการพัฒนาชุมชน	200,000	2. โครงการจัดทำ platform การเข้าถึงงานบริการวิชาการแบบ online และ offline	
	03.3-3. ร้อยละการเพิ่มขึ้นของงบประมาณจากแหล่งทุนภายนอกสนับสนุนการบริการวิชาการ/สร้างผู้ประกอบการใหม่/ธุรกิจใหม่*	ร้อยละ 5	3. โครงการส่งเสริมและพัฒนาศักยภาพบุคลากรให้สามารถเป็นที่ปรึกษาให้แก่ชุมชน สถานประกอบการ หรือหน่วยงานภายนอก	
	03.3-4. รายได้ที่เกิดจากการบริการวิชาการ*	50,000	4. โครงการส่งเสริมและพัฒนาศักยภาพให้บุคลากรมีสมรรถนะในการจัดหลักสูตรระยะสั้น ที่ส่งเสริมให้เกิดนวัตกรรมสังคมหรือการเป็นผู้ประกอบการ	

#### หมายเหตุ

\* หมายถึง ตัวชี้วัดดังกล่าวเป็นตัวชี้วัดเป้าหมายเชิงกลยุทธ์และตัวชี้วัดแผนปฏิบัติการและคำรับรองการปฏิบัติงานประจำปี

\*\* หมายถึง ตัวชี้วัดดังกล่าวเป็นทั้งตัวชี้วัดหลัก ตัวชี้วัดเป้าหมายเชิงกลยุทธ์และตัวชี้วัดแผนปฏิบัติการและคำรับรองการปฏิบัติงานประจำปี

1 หมายถึง ตัวชี้วัดดังกล่าวเป็นตัวชี้วัดแผนปฏิบัติการและคำรับรองการปฏิบัติงานประจำปีที่ไม่มีเครื่องหมาย \* , \*\* กำกับ จะไม่ปรากฏในตัวชี้วัดเป้าหมายเชิงกลยุทธ์

## เป้าหมาย O4 พัฒนาระบบบริหารจัดการสู่ความเป็นเลิศและยั่งยืน

กลยุทธ์	ตัวชี้วัดแผนปฏิบัติการ	ค่าเป้าหมาย	โครงการ/กิจกรรม	ผู้รับผิดชอบหลัก
<b>1. พัฒนาระบบการบริหารจัดการและระบบคุณภาพของคณะตามเกณฑ์คุณภาพการศึกษาสู่ความเป็นเลิศ (EdPEX)</b>				
	O4.1-1. คะแนนการประเมินตามเกณฑ์คุณภาพการศึกษาสู่ความเป็นเลิศ (EdPEX)*	200 คะแนน	1. โครงการเสริมสร้างความรู้ ความเข้าใจในการบริหารจัดการองค์กรตามแนวทาง EdPEX แก่บุคลากร 2. โครงการพัฒนาคณะตามเกณฑ์คุณภาพการศึกษาสู่ความเป็นเลิศ (EdPEX) 3. การจัดทำแผนและพัฒนางานองค์กรตาม Feedback ของผู้ทรงคุณวุฒิ และจัดทำ Application Report)	คณบดี/รองคณบดีฝ่ายวิจัยและบริการวิชาการ
	O4.1-2. ร้อยละของบุคลากรที่ได้รับการพัฒนาตามความจำเป็นของส่วนงาน/หน่วยงานอย่างน้อยปีละ 1 ครั้ง	ร้อยละ 96.50		
	O4.1-3. ระดับการรับรู้และเข้าใจทิศทางการนำองค์กร	4.23 คะแนน		
	O4.1-4. ร้อยละของผู้บริหารระดับส่วนงาน/หน่วยงานที่ได้รับการพัฒนา	ร้อยละ 100		
	O4.1-5. ผลการประเมินผู้นำระดับสูง	3.60 คะแนน		
	O4.1-6. ร้อยละของตัวชี้วัดที่บรรลุเป้าหมายตามแผนยุทธศาสตร์การพัฒนา (ปีงบประมาณ)	ร้อยละ 80		
	O4.1-7. ร้อยละของตัวชี้วัดที่บรรลุเป้าหมายตามแผนปฏิบัติการประจำปี (ปีงบประมาณ)	ร้อยละ 80		
<b>2. พัฒนาการดำเนินงานตามหลักธรรมาภิบาล</b>				
	O4.2-1. ระดับคุณธรรมและความโปร่งใสในการดำเนินงานของคณะเทคโนโลยีและการพัฒนาชุมชน*	83 คะแนน	1. โครงการให้ความรู้ด้านคุณธรรมจริยธรรม : การป้องกันผลประโยชน์ทับซ้อน 2. โครงการส่งเสริมคุณธรรมและจริยธรรมในหน่วยงาน	
	O4.2-2. คะแนนผลการประเมินการปฏิบัติหน้าที่ของคณะกรรมการประจำคณะ	4.89 คะแนน		

กลยุทธ์	ตัวชี้วัดแผนปฏิบัติการ	ค่าเป้าหมาย	โครงการ/กิจกรรม	ผู้รับผิดชอบหลัก
	04.2-3. จำนวนบุคลากรที่ทำผิดจรรยาบรรณด้านการเรียนการสอนและการวิจัย	0 คน	3. โครงการคัดเลือกบุคลากรดีเด่น (ยกย่อง เชิดชูเกียรติผู้ประพฤติตนและปฏิบัติงานดี)	
	04.2-4. จำนวนข้อร้องเรียนด้านธรรมาภิบาล จรรยาบรรณของผู้บริหาร	0 เรื่อง		
	04.2-5. จำนวนข้อร้องเรียนด้านธรรมาภิบาล จรรยาบรรณของบุคลากร	0 เรื่อง		
	04.2-6. จำนวนข้อร้องเรียนด้านการดำเนินงานจากชุมชน	0 เรื่อง		
<b>3. พัฒนาระบบการบริหารการเงินและจัดการต้นทุนให้มีประสิทธิภาพ</b>				
	04.3-1. อัตราการเพิ่มขึ้นของรายได้ค่าธรรมเนียมการศึกษา	ร้อยละ 5.30	1. มาตรการการประหยัดทรัพยากร 2. โครงการบริการวิชาการที่เน้นการหารายได้	
	04.3-2. รายได้อื่นนอกจากค่าธรรมเนียมการศึกษา	5.50 ล้านบาท		
	04.3-3. ร้อยละของงบประมาณคงเหลือเทียบต่องบประมาณที่ได้รับ	ร้อยละ 12		
	04.3-4. จำนวนเงินบริจาค	50,000 บาท		
	04.3-5. ร้อยละการรับนิสิตใหม่ตามแผนรับนิสิต	ร้อยละ 87		
<b>4. พัฒนาระบบเทคโนโลยีสารสนเทศหรือระบบดิจิทัลที่สนับสนุนการดำเนินงานของคณะ</b>				
	04.4-1. จำนวนระบบเทคโนโลยีสารสนเทศหรือระบบดิจิทัลที่สนับสนุนการดำเนินงานของคณะ*	1 ระบบ	1. โครงการพัฒนาระบบเทคโนโลยีสารสนเทศหรือระบบดิจิทัลที่สนับสนุนการปฏิบัติงานออนไลน์	

กลยุทธ์	ตัวชี้วัดแผนปฏิบัติการ	ค่าเป้าหมาย	โครงการ/กิจกรรม	ผู้รับผิดชอบหลัก
			2. โครงการพัฒนาระบบเทคโนโลยีสารสนเทศหรือระบบดิจิทัลที่สามารถแก้ไขปัญหาในการทำงานหรือปรับปรุงงานให้ดียิ่งขึ้น 4. โครงการพัฒนาข้อมูลสารสนเทศผู้ใช้บัณฑิต	
<b>5. ส่งเสริมและสนับสนุนให้บุคลากรสร้างผลงานหรือนวัตกรรมที่สามารถแก้ไขปัญหาในการทำงานหรือปรับปรุงงานให้ดียิ่งขึ้น</b>				
	O4.5-1. จำนวนผลงาน/นวัตกรรมที่สามารถแก้ไขปัญหาในการทำงานหรือปรับปรุงงานให้ดีขึ้น*	2 ผลงาน	1.โครงการ ส่งเสริม สนับสนุนให้บุคลากรผลิตผลงานหรือนวัตกรรมที่สามารถแก้ไขปัญหาในการทำงานหรือปรับปรุงงานให้ดียิ่งขึ้น	
<b>6. พัฒนาระบบบริหารและทรัพยากรมนุษย์ที่มีประสิทธิภาพ ศูนย์ฯแห่งความสุข</b>				
	O4.6-1. จำนวนบุคลากรที่ได้รับการดำรงตำแหน่งทางวิชาการที่สูงขึ้น (สายวิชาการและสายสนับสนุน)*	1 คน	1. โครงการพัฒนาระบบการบริหารและพัฒนาทรัพยากรบุคคลของคณะ 2. โครงการสนับสนุนและส่งเสริมให้บุคลากรมีตำแหน่งทางวิชาการที่สูงขึ้น 3. โครงการเสริมสร้างองค์กรแห่งความสุข	
	O4.6-2. คะแนนความพึงพอใจของบุคลากรด้านบรรยากาศการทำงาน	3.70 คะแนน		
	O4.6-3. ระดับความผูกพันของบุคลากร	3.50 คะแนน		
	O4.6-4. ค่าเฉลี่ยดัชนีความสุขของบุคลากรในทุกระดับ มิติที่ 9 Happy Work Life*	ร้อยละ 70.30		
	O4.6-5. ร้อยละของอาจารย์ที่ได้รับรางวัล	ร้อยละ 23.53		

**หมายเหตุ**

\* หมายถึง ตัวชี้วัดดังกล่าวเป็นตัวชี้วัดเป้าหมายเชิงกลยุทธ์และตัวชี้วัดแผนปฏิบัติการและคำรับรองการปฏิบัติงานประจำปี

\*\* หมายถึง ตัวชี้วัดดังกล่าวเป็นทั้งตัวชี้วัดหลัก ตัวชี้วัดเป้าหมายเชิงกลยุทธ์และตัวชี้วัดแผนปฏิบัติการและคำรับรองการปฏิบัติงานประจำปี

<sup>1</sup> หมายถึง ตัวชี้วัดดังกล่าวเป็นตัวชี้วัดแผนปฏิบัติการและคำรับรองการปฏิบัติงานประจำปีที่ไม่มีเครื่องหมาย \* , \*\* กำกับ จะไม่ปรากฏในตัวชี้วัดเป้าหมายเชิงกลยุทธ์

## คำนิยาม

1. นวัตกรรมเกษตร (Agricultural innovation) : การเกษตรสมัยใหม่ที่ใช้เทคโนโลยีการเกษตรที่ส่งผลต่อการลดเวลา การลดต้นทุน การลดการใช้แรงงาน เพิ่มผลผลิตทางการเกษตรและรักษาระบบนิเวศ เมื่อเทียบกับการเกษตรแบบดั้งเดิม
2. นวัตกรรมสังคมด้านการเกษตร (Social innovation in agriculture) : สังคมเกษตรเกิดเสถียรภาพทางอาชีพ การดำรงชีวิตเป็นสุขและมีคุณค่า จากการได้รับการถ่ายทอดเทคโนโลยีและนวัตกรรมของคณะเทคโนโลยีและการพัฒนาชุมชน
3. เสถียรภาพทางอาชีพ (Occupational Stability) : สังคมเกษตรมีรายได้จากอาชีพการเกษตรเพิ่มขึ้น
  - 3.1 การดำรงชีวิต (Livelihood) : สังคมเกษตรดำเนินชีวิตโดยใช้ทรัพยากรธรรมชาติ ทรัพยากรทางสังคม ทรัพยากรด้านการเงิน และทรัพยากรด้านมนุษยที่ไม่ส่งผลเสียต่อสังคมและสิ่งแวดล้อม
  - 3.2 การดำรงชีวิตเป็นสุข (Well-being) : สังคมเกษตรมีอาชีพการเกษตรที่เป็นมิตรกับสิ่งแวดล้อม ไม่ขัดแย้งทางสังคม เกิดการยอมรับทางสังคม และเข้าถึงสวัสดิการภาครัฐ
  - 3.3 การดำรงชีวิตมีคุณค่า (Living value) : สังคมเกษตรเข้าถึงแหล่งเทคโนโลยีการเกษตรเกิดความภาคภูมิใจในอาชีพ มีการถ่ายทอดหรือแลกเปลี่ยนองค์ความรู้สู่สังคมเกษตรอื่น และได้รับการยอมรับจากสังคมภายนอก
4. องค์กรชั้นนำ (Leading organization) : เป็นคณะชั้นนำทางด้านเกษตรใน 3 อันดับแรกของภาคใต้ โดยการเทียบเคียงกับสถาบันที่มีการสอนด้านเกษตรในภาคใต้ คือ 1) คณะทรัพยากรธรรมชาติ มหาวิทยาลัยสงขลานครินทร์ 2) สำนักวิชาเทคโนโลยีการเกษตร มหาวิทยาลัยวลัยลักษณ์ 3) คณะเกษตรศาสตร์ มหาวิทยาลัยเทคโนโลยีราชมงคลศรีวิชัย
5. ระดับภูมิภาค (Regional Level) : ภาคใต้
6. หลักสูตรระดับปริญญาตรี (Bachelor's Degree) : ผลิตรากำลังคนโดยใช้หลักสูตร 4 ปี ประกอบด้วย 1) วท.บ.สาขาวิชาสัตวศาสตร์ 2) วท.บ.สาขาวิชาเกษตรศาสตร์ 3) วท.บ.สาขาวิชาเทคโนโลยีการเกษตรและการพัฒนาชุมชน เพื่อสร้างนวัตกรรมสังคมและเป็นผู้ประกอบการ
7. หลักสูตรระยะสั้น : ผลิตรกำลังคนด้านการเกษตร ประกอบด้วย
  - 7.1 หลักสูตรระยะสั้น (Non-degree) โดยมีรายวิชาไม่น้อยกว่า 9 -18 หน่วยกิต หรือ 1 ชุดวิชา ที่เน้นทักษะการสร้างนวัตกรรมสังคมการเกษตร
  - 7.2 หลักสูตรระยะสั้น (Non-degree) โดยมีรายวิชาไม่น้อยกว่า 9 -18 หน่วยกิต หรือ 1 ชุดวิชา การเป็นผู้ประกอบการเกษตร
  - 7.3 หลักสูตรพัฒนาทักษะอาชีพการเกษตร โดยมีกลุ่มเป้าหมายสังคมเกษตรที่มีความต้องการในการพัฒนาอาชีพให้สูงขึ้น
  - 7.4 หลักสูตรวิทยาศาสตร์เกษตร (Pre-degree) โดยมีกลุ่มเป้าหมายนักเรียนระดับมัธยมศึกษาเพื่อต้องการศึกษาต่อในหลักสูตรระยะสั้น (Non-degree) และหลักสูตรระดับปริญญาตรี
8. การก่อให้เกิดนวัตกรรมสังคม (Innovation Social Effects): ผลงานวิชาการทางการเกษตรที่นำไปถ่ายทอดองค์ความรู้สู่สังคมเกษตร ก่อให้เกิดเสถียรภาพทางอาชีพ การดำรงชีวิตเป็นสุขและมีคุณค่า ที่สามารถต่อยอดสู่นวัตกรรมสังคม
9. ชุมชน (Community) : กลุ่มอาชีพการเกษตรโดยแบ่งตามเขตการปกครอง องค์กร หรือ วิชาชีพ

10. สถานประกอบการ (Entrepreneurship) : บุคคล หรือ นิติบุคคล ที่ประกอบกิจการด้านการเกษตร

11. นิสิตเป็นผู้ประกอบการ (Student's Entrepreneur) : นิสิตที่กำลังศึกษาในระดับปริญญาตรี ประกอบอาชีพเกษตรส่วนตัวมีรายได้ระหว่างเรียน

12. บัณฑิตเป็นผู้ประกอบการ (Graduate's Entrepreneur) : บัณฑิตที่สำเร็จการศึกษาระดับปริญญาตรี ภายใน 5 ปีหลังสำเร็จการศึกษา มีการประกอบอาชีพส่วนตัวทางด้านการเกษตร

### เกณฑ์การประเมินและนิยามตัวชี้วัดหลักและตัวชี้วัดเป้าหมายเชิงกลยุทธ์

#### 1. ตัวชี้วัดหลัก

ตัวชี้วัด	คำอธิบาย/นิยามตัวชี้วัด	เกณฑ์การประเมิน
1. ความพึงพอใจของผู้ใช้บัณฑิต	คุณภาพบัณฑิตเป็นไปตามคุณสมบัติที่พึงประสงค์ของบัณฑิต (Graduate attributes) ของคณะ/ สถาบัน ที่สามารถให้สะท้อนอยู่ในผลของการจัดการศึกษาของหลักสูตร Program Outcomes (POs) ที่แตกย่อยออกเป็นผลการเรียนรู้คาดหวัง Expected Learning Outcomes (ELOs) ของวิชา ต่าง ๆ ในหลักสูตร โดยทั้ง Graduate Attributes, POs ตลอดจนถึง ELOs ของหลักสูตรจะต้องสอดคล้องส่งเสริมกัน (Alignment) สอดคล้องกับอัตลักษณ์ของบัณฑิตของคณะ/สถาบัน และ ELOs เป็นไปตามกรอบมาตรฐานคุณวุฒิ ระดับอุดมศึกษาแห่งชาติ (Thai Qualifications Framework for Higher Education: TQF) ที่สะท้อนความต้องการของผู้ใช้บัณฑิตและผู้มีส่วนได้ส่วนเสีย	ระดับความพึงพอใจของผู้ใช้บัณฑิต เทียบกับระดับคะแนนเต็ม 5
2. ร้อยละของจำนวนนิสิตหรือบัณฑิตที่เป็นผู้ประกอบการหรือมีผลงานด้านนวัตกรรม (ภายใน 5 ปี หลังจากจบการศึกษา) ต่อจำนวนผู้สำเร็จการศึกษาในรอบปีการศึกษาที่ผ่านมา	-รอข้อมูลคำอธิบาย/นิยามจากมหาวิทยาลัย-	ร้อยละของจำนวนนิสิตหรือบัณฑิตที่เป็นผู้ประกอบการหรือมีผลงาน ด้านนวัตกรรม สังคม (จบการศึกษาไม่เกิน 5 ปี) ต่อจำนวนผู้สำเร็จการศึกษาทุกระดับชั้นในรอบปีการศึกษาที่ผ่านมา

ตัวชี้วัด	คำอธิบาย/นิยามตัวชี้วัด	เกณฑ์การประเมิน
3. จำนวนสิทธิบัตร/อนุสิทธิบัตร	<p><b>สิทธิบัตร (Patent)</b> หมายถึง หนังสือสำคัญที่รัฐออกให้เพื่อคุ้มครองการประดิษฐ์ (Invention) หรือการออกแบบผลิตภัณฑ์ (Product Design) ที่มีลักษณะตามที่กฎหมายกำหนด เป็นสิทธิพิเศษ ที่ให้ผู้ประดิษฐ์คิดค้นหรือผู้ออกแบบผลิตภัณฑ์ มีสิทธิที่จะผลิตสินค้าจำหน่ายสินค้าแต่เพียงผู้เดียว ในช่วงระยะเวลาหนึ่ง การประดิษฐ์ (Invention) หมายถึง ความคิดสร้างสรรค์เกี่ยวกับ ลักษณะ องค์ประกอบ โครงสร้างหรือกลไกของ ผลิตภัณฑ์ รวมทั้งกรรมวิธีในการผลิตการรักษา หรือปรับปรุงคุณภาพของผลิตภัณฑ์ให้ดีขึ้น หรือทำให้เกิดผลิตภัณฑ์ขึ้นใหม่ ที่แตกต่างไปจากเดิม เช่น กลไกของเครื่องยนต์ , ยารักษาโรค , วิธีการในการเก็บรักษาพืชผักผลไม้ไม่ให้เน่าเสียเร็วเกินไป เป็นต้น</p> <p><b>อนุสิทธิบัตร (Petty Patent)</b> คือ หนังสือสำคัญที่รัฐออกให้เพื่อคุ้มครองการประดิษฐ์จะมีลักษณะคล้ายกันกับการประดิษฐ์ แต่เป็น ความคิดสร้างสรรค์ที่มีระดับการพัฒนา เทคโนโลยีไม่สูงมาก หรือเป็นการประดิษฐ์คิดค้นเพียงเล็กน้อย และมีประโยชน์ใช้สอยมากขึ้น</p>	จำนวนผลงานวิจัยหรือนวัตกรรมที่ได้รับการจดสิทธิบัตร/อนุสิทธิบัตร
4. จำนวนผลงานวิจัยหรือนวัตกรรมด้านการเกษตร ที่ผู้ประกอบการหรือชุมชนนำไปประโยชน์ในเชิงสังคมหรือเชิงพาณิชย์	<p>งานวิจัยหรือนวัตกรรมด้านการเกษตรที่ได้นำไปใช้ประโยชน์ สามารถนำไปแก้ปัญหาได้อย่างเป็นรูปธรรม โดยมีหลักฐานปรากฏอย่างชัดเจน ถึงการนำไปใช้จนก่อให้เกิดประโยชน์ได้จริง อย่างชัดเจน มีหนังสือรับรองการใช้ประโยชน์ที่มีการระบุรายละเอียดที่มีการนำไปใช้ประโยชน์ต่อหน่วยงาน หรือมีหนังสือตรวจรับงานว่าจ้างการทำวิจัยจากหน่วยงานภายนอกที่สนับสนุนทุนวิจัย ประเภทของการใช้ประโยชน์จากงานวิจัยและงานสร้างสรรค์ มีดังนี้</p> <p><b>1. การใช้ประโยชน์เชิงสังคม</b> โดยมีหลักฐานที่สามารถแสดงได้ว่ามีการนำผลงานวิจัยหรือนวัตกรรมด้านการเกษตรไปใช้</p>	จำนวนงานวิจัยหรือนวัตกรรมด้านการเกษตร ที่ผู้ประกอบการหรือชุมชนนำไปใช้ประโยชน์ในเชิงสังคมหรือเชิงพาณิชย์

ตัวชี้วัด	คำอธิบาย/นิยามตัวชี้วัด	เกณฑ์การประเมิน
	<p>ประโยชน์ แก่สาธารณชนและมีข้อมูลแสดงให้เห็นถึงคุณภาพชีวิตของประชาชนที่ดีขึ้น หรือแสดงให้เห็นถึงการมีส่วนร่วมของชุมชนในกระบวนการวิจัย เช่น การพัฒนาโจทย์วิจัย การทำวิจัย การนำผลงานวิจัยไปใช้ประโยชน์กับชุมชน ทำให้เกิดการเปลี่ยนแปลงชุมชนในด้านต่างๆ ซึ่งจะต้องแสดงสถานการณ์ก่อนการเปลี่ยนแปลง กระบวนการทำให้เกิดการเปลี่ยนแปลง ผลลัพธ์หรือผลกระทบที่เกิดจากการเปลี่ยนแปลง เป็นต้น</p> <p><b>2. การใช้ประโยชน์เชิงพาณิชย์</b> มีการนำผลงานวิจัยหรืองานสร้างสรรค์ไปสู่การพัฒนาสิ่งประดิษฐ์ หรือผลิตภัณฑ์ซึ่งก่อให้เกิดรายได้ หรือการจดทะเบียนทรัพย์สินทางปัญญา ผลงานวิจัยหรือสร้างสรรค์ ที่เคยนำไปใช้ประโยชน์แล้ว สามารถนับซ้ำได้ หากมีการนำไปใช้ ประโยชน์ที่แตกต่างจากเดิมอย่างชัดเจน</p>	
5. จำนวนผลผลิตเกษตรที่ได้รับ การสร้างมูลค่าเพิ่มจากการบริการวิชาการ	- รวบรวมข้อมูลคำอธิบาย/นิยามจากมหาวิทยาลัย-	จำนวนผลผลิตเกษตร ที่ได้รับการสร้างมูลค่าเพิ่มจากการบริการวิชาการ

### ตัวชี้วัดเป้าหมายเชิงกลยุทธ์

ตัวชี้วัด	นิยามตัวชี้วัด	เกณฑ์การประเมิน
1. จำนวนหลักสูตรร่วมกับสถานประกอบการเพื่อผลิตกำลังคนให้มีทักษะการสร้างนวัตกรรมสังคม หรือการเป็นผู้ประกอบการ	- รวบรวมข้อมูลคำอธิบาย/นิยามจากมหาวิทยาลัย-	จำนวนหลักสูตรร่วมกับสถานประกอบการเพื่อผลิตกำลังคนให้มีทักษะการสร้างนวัตกรรมสังคม หรือการเป็นผู้ประกอบการ
2. จำนวนหลักสูตรระยะสั้น เพื่อพัฒนาทักษะการสร้างนวัตกรรมสังคมหรือการเป็นผู้ประกอบการ	- รวบรวมข้อมูลคำอธิบาย/นิยามจากมหาวิทยาลัย-	จำนวนหลักสูตรระยะสั้น เพื่อพัฒนาทักษะการสร้างนวัตกรรมสังคมหรือการเป็นผู้ประกอบการ
3. ร้อยละของจำนวนนิสิตหรือบัณฑิต	- รวบรวมข้อมูลคำอธิบาย/นิยามจากมหาวิทยาลัย-	ร้อยละของจำนวนนิสิตหรือบัณฑิตที่เป็น



ตัวชี้วัด	นิยามตัวชี้วัด	เกณฑ์การประเมิน
<p>ที่เป็นผู้ประกอบการหรือมีผลงานด้านนวัตกรรม (ภายใน 5 ปี หลังจากจบการศึกษา) ต่อจำนวนผู้สำเร็จการศึกษาในรอบปีการศึกษาที่ผ่านมา</p>		<p>ผู้ประกอบการหรือมีผลงาน ด้านนวัตกรรม สังคม (จบการศึกษาไม่เกิน 5 ปี) ต่อจำนวนผู้สำเร็จการศึกษาทุกระดับชั้นในรอบปีการศึกษาที่ผ่านมา</p>
<p>4. ความพึงพอใจของผู้ใช้บัณฑิต</p>	<p>คุณภาพบัณฑิตเป็นไปตามคุณสมบัติที่พึงประสงค์ของบัณฑิต (Graduate Attributes) ของคณะ/ สถาบัน ที่สามารถให้สะท้อนอยู่ในผลของการจัดการศึกษาของหลักสูตร Program Outcomes (POs) ที่แตกย่อยออกเป็นผลการเรียนรู้คาดหวัง Expected Learning Outcomes (ELOs) ของวิชาในหลักสูตร โดยทั้ง Graduate Attributes, POs ตลอดจนถึง ELOs ของหลักสูตรจะต้องสอดคล้องส่งเสริมกัน (Alignment) สอดคล้องกับอัตลักษณ์ของบัณฑิตของคณะ/สถาบัน และ ELOs เป็นไปตามกรอบมาตรฐานคุณวุฒิ ระดับอุดมศึกษาแห่งชาติ ( Thai Qualifications Framework for Higher Education: TQF) ที่สะท้อนความต้องการของผู้ใช้บัณฑิตและผู้มีส่วนได้ส่วนเสีย</p>	<p>ระดับความพึงพอใจของผู้ใช้บัณฑิต เทียบกับระดับคะแนนเต็ม 5</p>
<p>5. จำนวนชุมชนหรือสถานประกอบการที่เป็นฐานเรียนรู้ในการผลิตกำลังคนให้มีทักษะการสร้างนวัตกรรมสังคมหรือการเป็นผู้ประกอบการ</p>	<p>-รอข้อมูลคำอธิบาย/นิยามจากมหาวิทยาลัย-</p>	<p>จำนวนชุมชนหรือสถานประกอบการที่เป็นฐานเรียนรู้ในการผลิตกำลังคนให้มีทักษะการสร้างนวัตกรรมสังคมหรือการเป็นผู้ประกอบการ</p>
<p>6. จำนวนสิทธิบัตร/อนุสิทธิบัตร</p>	<p><b>สิทธิบัตร (Patent)</b> หมายถึง หนังสือสำคัญที่รัฐออกให้เพื่อคุ้มครองการประดิษฐ์ (Invention) หรือการออกแบบผลิตภัณฑ์ (Product Design) ที่มีลักษณะตามที่กฎหมายกำหนด เป็นสิทธิพิเศษ ที่ให้ผู้นประดิษฐ์คิดค้นหรือผู้ออกแบบผลิตภัณฑ์ มีสิทธิที่จะผลิตสินค้า จำหน่ายสินค้าแต่เพียงผู้</p>	<p>จำนวนผลงานวิจัยหรือนวัตกรรมที่ได้รับการจดสิทธิบัตร/อนุสิทธิบัตร</p>

ตัวชี้วัด	นิยามตัวชี้วัด	เกณฑ์การประเมิน
	<p>เดียว ในช่วงระยะเวลาหนึ่ง การประดิษฐ์ (Invention) หมายถึง ความคิดสร้างสรรค์เกี่ยวกับ ลักษณะองค์ประกอบ โครงสร้างหรือกลไกของผลิตภัณฑ์ รวมทั้งกรรมวิธีในการผลิตการรักษา หรือปรับปรุงคุณภาพของผลิตภัณฑ์ให้ดีขึ้น หรือทำให้เกิดผลิตภัณฑ์ขึ้นใหม่ที่แตกต่างไปจากเดิม เช่น กลไกของเครื่องยนต์ ,ยารักษาโรค ,วิธีการในการเก็บรักษาพืชผักผลไม้ไม่ให้เน่าเสียเร็วเกินไป เป็นต้น</p> <p><b>อนุสิทธิบัตร (Petty Patent)</b> คือ หนังสือสำคัญที่รัฐออกให้เพื่อคุ้มครองการประดิษฐ์ จะมีลักษณะคล้ายกันกับการประดิษฐ์ แต่เป็นความคิดสร้างสรรค์ที่มีระดับการพัฒนาเทคโนโลยีไม่สูงมาก หรือเป็นการประดิษฐ์คิดค้นเพียงเล็กน้อย และมีประโยชน์ใช้สอยมากขึ้น</p>	
<p>7. จำนวนผลงานวิจัยหรือนวัตกรรมสังคมที่ผู้ประกอบการหรือชุมชนเกษตรนำไปใช้ประโยชน์ในเชิงสังคมหรือเชิงพาณิชย์</p>	<p>งานวิจัยหรือนวัตกรรมด้านการเกษตรที่ได้นำไปใช้ประโยชน์ สามารถนำไปแก้ปัญหาได้อย่างเป็นรูปธรรม โดยมีหลักฐานปรากฏอย่างชัดเจน ถึงการนำไปใช้จนก่อให้เกิดประโยชน์ได้จริง อย่างชัดเจน มีหนังสือรับรองการใช้ประโยชน์ที่มีการระบุรายละเอียดที่มีการนำไปใช้ประโยชน์ต่อหน่วยงาน หรือมีหนังสือตรวจรับงานว่าจ้างการทำวิจัยจากหน่วยงานภายนอกที่สนับสนุนทุนวิจัย ประเภทของการใช้ประโยชน์จากงานวิจัยและงานสร้างสรรค์มีดังนี้</p> <p><b>1. การใช้ประโยชน์เชิงสังคม</b> โดยมีหลักฐานที่สามารถแสดงได้ว่าการนำผลงานวิจัยหรือนวัตกรรมด้านการเกษตรไปใช้ประโยชน์ แก่สาธารณชนและมีข้อมูลแสดงให้เห็นถึงคุณภาพชีวิตของประชาชนที่ดีขึ้น หรือแสดงให้เห็นถึงการมีส่วนร่วมของชุมชนในกระบวนการวิจัย เช่น การพัฒนาโจทย์วิจัย การทำวิจัย การนำผลงานวิจัยไปใช้ประโยชน์กับชุมชน ทำให้เกิดการเปลี่ยนแปลงชุมชนใน</p>	<p>จำนวนงานวิจัยหรือนวัตกรรมด้านการเกษตรที่ผู้ประกอบการหรือชุมชนนำไปใช้ประโยชน์ในเชิงสังคมหรือเชิงพาณิชย์</p>

ตัวชี้วัด	นิยามตัวชี้วัด	เกณฑ์การประเมิน
	<p>ด้านต่างๆ ซึ่งจะต้องแสดงสถานการณ์ก่อนการเปลี่ยนแปลง กระบวนการทำให้เกิดการเปลี่ยนแปลง ผลลัพธ์หรือผลกระทบที่เกิดจากการเปลี่ยนแปลง เป็นต้น</p> <p><b>2. การใช้ประโยชน์เชิงพาณิชย์</b> มีการนำผลงานวิจัยหรืองานสร้างสรรค์ไปสู่การพัฒนาสิ่งประดิษฐ์ หรือผลิตภัณฑ์ซึ่งก่อให้เกิดรายได้ หรือการจดทะเบียนทรัพย์สินทางปัญญา ผลงานวิจัยหรือสร้างสรรค์ ที่เคยนำไปใช้ประโยชน์แล้ว สามารถนับซ้ำได้ หากมีการนำไปใช้ ประโยชน์ที่แตกต่างจากเดิมอย่างชัดเจน</p>	
8. ร้อยละผลงานวิจัยที่เผยแพร่ในระดับชาติหรือนานาชาติ	<p>ผลงานวิชาการเป็นข้อมูลที่สำคัญในการแสดงให้เห็นว่าอาจารย์ประจำได้สร้างสรรค์ขึ้น เพื่อแสดงให้เห็นถึงความก้าวหน้าทางวิชาการและการพัฒนาองค์ความรู้อย่างต่อเนื่อง เป็นผลงานที่มีคุณค่า สมควรส่งเสริมให้มีการเผยแพร่และนำไปใช้ประโยชน์ ผลงานวิชาการอาจอยู่ในรูปของบทความวิจัยหรือบทความวิชาการ ผลงานสร้างสรรค์ สิ่งประดิษฐ์หรือผลงานที่ตอบสนองต่อความต้องการของผู้ประกอบการในภาคส่วนต่าง ๆ ทั้งในระดับสถาบัน ระดับชาติ ระดับภูมิภาค หรือระดับนานาชาติ</p> <p>อาจารย์ประจำ หมายถึง พนักงานมหาวิทยาลัย และบุคลากรที่มีสัญญาจ้างกับ มหาวิทยาลัยทั้งปีการศึกษาซึ่งมีหน้าที่ความรับผิดชอบตามพันธกิจหลักของมหาวิทยาลัย</p>	<p><u>วิธีการคำนวณ</u> ร้อยละของงานวิจัยที่ตีพิมพ์เผยแพร่ = จำนวนงานวิจัยที่ตีพิมพ์เผยแพร่/จำนวนอาจารย์ประจำทั้งหมด*100</p> <p><u>การคำนวณข้อมูลจำแนกเป็น</u></p> <p>(1) ระดับชาติ (2) ระดับนานาชาติ</p>
9. ร้อยละผลงานวิจัยที่ได้รับการอ้างอิงในระดับชาติหรือนานาชาติ	<p>การอ้างอิงผลงานทางวิชาการมีความสำคัญและมีประโยชน์ต่อนักวิจัยและผู้ที่เกี่ยวข้อง เช่น ช่วยให้ ทราบถึงอิทธิพลของบทความวิจัยนั้น และช่วยค้นหาวิจัยที่สำคัญ ปัจจุบันฐานข้อมูลเพื่อการสืบค้นการ อ้างอิง ผลงานทางวิชาการมีเพิ่มมากขึ้น ซึ่งฐานข้อมูลที่สำคัญได้แก่ Web of Science, Scopus, Google Scholar และ TCI เป็นต้น</p>	<p><u>วิธีการคำนวณ</u> ร้อยละของผลงานวิจัยตีพิมพ์ที่ได้รับการอ้างอิง = จำนวนผลงานตีพิมพ์ที่ได้รับการอ้างอิง/จำนวนอาจารย์ประจำทั้งหมด*100</p>

ตัวชี้วัด	นิยามตัวชี้วัด	เกณฑ์การประเมิน
	<p><b>ผลงานทางวิชาการ</b> หมายถึง บทความวิจัยหรือบทความวิชาการ ที่ตีพิมพ์ในวารสารวิชาการ (Journal) ทั้งระดับชาติและนานาชาติ</p> <p><b>การอ้างอิงผลงานทางวิชาการ (Citation)</b> หมายถึง การอ้างอิงบทความวิจัยหรือบทความวิชาการที่ตีพิมพ์ในวารสารวิชาการ (Journal) ทั้งระดับชาติและนานาชาติใน Refereed Journal หรือในฐานข้อมูลระดับชาติหรือระดับนานาชาติ ทั้งนี้ ไม่นับซ้ำ แม้ว่าบทความวิจัยนั้นจะได้รับการอ้างอิงหลายครั้ง</p> <p><b>อาจารย์ประจำ</b> หมายถึง พนักงานมหาวิทยาลัย และบุคลากรที่มีสัญญาจ้างกับมหาวิทยาลัยทั้งปีการศึกษา ซึ่งมีหน้าที่ความรับผิดชอบตามพันธกิจหลักของมหาวิทยาลัย</p>	
10. ร้อยละการเพิ่มขึ้นของทุนวิจัยจากภายนอกที่สนับสนุนการสร้างนวัตกรรม		
11. ร้อยละการเพิ่มขึ้นของงบประมาณจากแหล่งทุนภายนอกสนับสนุนการบริการวิชาการ/สร้างผู้ประกอบการใหม่/ธุรกิจใหม่		
12. จำนวนโครงการบริการวิชาการที่ก่อให้เกิดนวัตกรรมสังคมหรือการเป็นผู้ประกอบการ		
13. จำนวนชุมชนหรือสถานประกอบการที่มีกิจกรรมความร่วมมือเพื่อสร้างนวัตกรรมสังคม หรือผู้ประกอบการเกษตร		
14. จำนวนชุมชนหรือสถานประกอบการที่นำนวัตกรรมทางด้านการเกษตรไปใช้ประโยชน์ในเชิงสังคมหรือเชิงพาณิชย์		
15. จำนวนผลผลิตเกษตรที่ได้รับบริการวิชาการและก่อให้เกิดมูลค่าเพิ่ม	การสร้างมูลค่าเพิ่มให้กับสินค้าหรือผลผลิต หมายถึง การปรับปรุงหรือการพัฒนาเพื่อให้มีมูลค่าทางเศรษฐกิจเพิ่มมากขึ้น	จำนวนผลผลิตเกษตรที่ได้รับบริการวิชาการและก่อให้เกิดมูลค่าเพิ่ม

ตัวชี้วัด	นิยามตัวชี้วัด	เกณฑ์การประเมิน
16. รายได้ที่เกิดจากโครงการบริการวิชาการ	-	
17. ร้อยละของบุคลากรที่แลกเปลี่ยนความรู้สู่ภาคธุรกิจ/ภาคอุตสาหกรรม	-	
18. คะแนนการประเมินตามเกณฑ์คุณภาพการศึกษาสู่ความเป็นเลิศ (EdPEX)	-	คะแนนการประเมินตามเกณฑ์คุณภาพการศึกษาสู่ความเป็นเลิศ (EdPEX) โดย Assessor
19. ระดับคุณธรรมและความโปร่งใสในการดำเนินงานของคณะเทคโนโลยีและการพัฒนาชุมชน	เพื่อให้การปฏิบัติหน้าที่ของผู้ปฏิบัติงานในมหาวิทยาลัยเป็นไปตามจรรยาบรรณ การบริหารงานอย่างมีจริยธรรม รวมทั้งปลูกและปลูกจิตสำนึกต่อต้านการทุจริต เน้นการปรับเปลี่ยนความคิดของผู้ปฏิบัติงานในมหาวิทยาลัย ให้คำนึงถึงผลประโยชน์สาธารณะ และปฏิบัติงานตามหลักธรรมาภิบาล โปร่งใส ตรวจสอบได้	คะแนนผลการประเมินคุณธรรมและความโปร่งใสในการดำเนินงานของคณะฯ โดย ปปช.
20. อัตราการเพิ่มขึ้นของรายได้	<p><b>รายได้</b> หมายถึง รายได้ที่มาจากรายได้ค่าธรรมเนียมการศึกษาและรายได้อื่นของคณะเทคโนโลยีและการพัฒนาชุมชน</p> <p><b>รายได้ค่าธรรมเนียมการศึกษา</b> หมายถึง รายได้จากค่าธรรมเนียมการศึกษาเหมาจ่ายจากการจัดการศึกษา</p> <p><b>รายได้อื่น</b> หมายถึง รายได้ที่นอกเหนือจากรายได้จากจัดการศึกษา ได้แก่</p> <ol style="list-style-type: none"> <li>1. รายได้จากโครงการบริการวิชาการ (นับวงเงินที่จัดเก็บได้ ไม่หักค่าธรรมเนียมบริการวิชาการ)</li> <li>2. ทุนวิจัยจากแหล่งภายนอก (นับวงเงินที่ได้รับทั้งโครงการ)</li> <li>3. เงินบริจาค</li> <li>4. รายได้จากโครงการเงินทุนหมุนเวียน</li> <li>5. เงินรับฝากลักษณะที่ได้รับเป็นเงินอุดหนุนหรืองบประมาณจากแหล่งภายนอก</li> <li>6. รายได้จากการบริหารสินทรัพย์ของคณะ</li> <li>7. รายได้อื่น ๆ</li> </ol>	<ol style="list-style-type: none"> <li>1. รายได้ที่เพิ่มขึ้น = รายได้ในปีนี้ - รายได้ในปีการศึกษาที่ผ่านมา</li> <li>2. ร้อยละของรายได้ที่เพิ่มขึ้น = รายได้ที่เพิ่มขึ้น/รายได้ในปีการศึกษาที่ผ่านมา*100</li> </ol>
21. จำนวนระบบเทคโนโลยี		จำนวนระบบเทคโนโลยี

ตัวชี้วัด	นิยามตัวชี้วัด	เกณฑ์การประเมิน
สารสนเทศหรือระบบดิจิทัลที่สนับสนุนการดำเนินงานของคณะ		สารสนเทศหรือระบบดิจิทัลที่สนับสนุนการดำเนินงานของคณะ
22. จำนวนผลงาน/นวัตกรรมที่สามารถแก้ไขปัญหาในการทำงานหรือปรับปรุงงานให้ดีขึ้น		จำนวนผลงาน/นวัตกรรมที่สามารถแก้ไขปัญหาในการทำงานหรือปรับปรุงงานให้ดีขึ้น
23. จำนวนบุคลากรที่ได้รับการดำรงตำแหน่งทางวิชาการที่สูงขึ้น (สายวิชาการและสายสนับสนุน)		จำนวนบุคลากรที่ได้รับการดำรงตำแหน่งทางวิชาการที่สูงขึ้น (สายวิชาการและสายสนับสนุน)
24. คะแนนดัชนีความสุข มิติที่ 9 Happy Work Life	<p>การสร้างองค์กรสุขภาวะ (Happy Workplace) เป็นแนวทางหนึ่งในการบริหารจัดการชีวิตให้คนในองค์กรมีความสุข มีชีวิตที่สมดุล (Quality Work Life) ทำงานได้ ใช้ชีวิตได้ และอยู่ในที่ทำงานได้ โดยมีแนวคิดการจัดสมดุลชีวิตของมนุษย์ด้วย ความสุขเก้าประการ (Happy 9) คือ 1) สุขภาพดี (Happy Body) 2) น้ำใจดี (Happy Heart) 3) ผ่อนคลายดี (Happy Relax) 4) ใฝ่รู้ดี (Happy Brain) 5) จิตวิญญาณดี (Happy Soul) 6) การเงินดี (Happy Money) 7) ครอบครัวดี (Happy Family) 8) สังคมดี (Happy Society) 9) การงานดี (Happy Work Life)</p> <p>สอดคล้องกับมิติการเสริมสร้างสุขภาวะองค์กร ของ สสส. การประเมินดัชนีความสุขของบุคลากร ดำเนินการประเมินด้วยเครื่องวัดความสุข Happynometer Online ของมหาวิทยาลัยมหิดล และกำหนดเป้าหมายผู้ตอบแบบประเมิน ร้อยละ 70 ของบุคลากรทั้งหมดในส่วนงาน</p>	<p><b>วิธีการคำนวณ</b></p> <p>ผลการประเมินค่าเฉลี่ยดัชนีความสุขของบุคลากรในทุกระดับของคณะ เทคโนโลยีและการพัฒนาชุมชน เฉพาะมิติที่ 9 Happy Work Life</p>

