

# แผนปฏิบัติการ ประจำปีงบประมาณ พ.ศ. 2567

## คณะเทคโนโลยีและการพัฒนาชุมชน

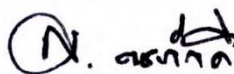
---



## คำนำ

แผนปฏิบัติการคณะเทคโนโลยีและการพัฒนาชุมชน ปีงบประมาณ พ.ศ. 2567 จัดทำขึ้น ภายใต้กรอบแผนกลยุทธ์มหาวิทยาลัยทักษิณ พ.ศ. 2566-2570 โดยมีการกำหนดกลยุทธ์ ตัวชี้วัดหลัก โครงการและกิจกรรมสำคัญ ในแต่ละประเด็นยุทธศาสตร์เพื่อเป็นแผนพัฒนาคณะเทคโนโลยีและการพัฒนาชุมชนในระยะ 5 ปี ในการเสริมสร้าง คณะฯ ให้มีศักยภาพในการผลิตกำลังคนด้านเกษตรเพื่อสร้างนวัตกรรม สังคมและการเป็นผู้ประกอบการ และต่อยอดศักยภาพที่มีอยู่เดิมให้เกิดประโยชน์สูงสุดต่อสังคมและชุมชน

หวังเป็นอย่างยิ่งว่าแผนปฏิบัติการคณะเทคโนโลยีและการพัฒนาชุมชน พ.ศ. 2567 จะเป็นประโยชน์และเป็นแนวทางในการพัฒนาคณะเทคโนโลยีและการพัฒนาชุมชน ให้เกิดประโยชน์สูงสุด และขับเคลื่อนไปสู่การบรรลุวิสัยทัศน์ต่อไป



(ผู้ช่วยศาสตราจารย์ ดร.สุรศักดิ์ ชกภักดี)

คณบดีคณะเทคโนโลยีและการพัฒนาชุมชน

มหาวิทยาลัยทักษิณ วิทยาเขตพัทลุง

1 ตุลาคม 2566

## สารบัญ

บทสรุปผู้บริหาร	3
ส่วนที่ 1 ข้อมูลพื้นฐานคณะเทคโนโลยีและการพัฒนาชุมชน	6
ส่วนที่ 2 แนวคิดการบริหารและพัฒนาคณะเทคโนโลยีและการพัฒนาชุมชน	13
ส่วนที่ 3 แผนปฏิบัติการคณะเทคโนโลยีและการพัฒนาชุมชน พ.ศ. 2567	16
ส่วนที่ 4 การกำกับ ติดตามและประเมินผลแผนปฏิบัติการคณะเทคโนโลยีและการพัฒนาชุมชน พ.ศ. 2567	33

## บทสรุปผู้บริหาร

คณะเทคโนโลยีและการพัฒนาชุมชน ได้ทบทวนและจัดทำแผนกลยุทธ์ พ.ศ.2566-2570 ภายใต้กรอบแผนยุทธศาสตร์การพัฒนามหาวิทยาลัยทักษิณ 20 ปี (พ.ศ.2561-2580) และแผนกลยุทธ์มหาวิทยาลัยทักษิณระยะ 5 ปี พ.ศ.2566-2570 ซึ่งมหาวิทยาลัยได้ปรับเปลี่ยนวิสัยทัศน์เป็น “มุ่งสู่การเป็นมหาวิทยาลัยนวัตกรรมสังคมระดับแนวหน้าของประเทศภายในปี 2570” ให้สอดคล้องกับการกำหนดกลุ่มอุดมศึกษาเชิงยุทธศาสตร์ของกระทรวง อววน.กลุ่มที่ 2 การพัฒนาเทคโนโลยีและส่งเสริมการสร้างนวัตกรรมสังคม จากการปรับเปลี่ยนทิศทางของมหาวิทยาลัย คณะเทคโนโลยีและการพัฒนาชุมชนได้ตอบสนองนโยบายของมหาวิทยาลัย และได้ทบทวนและกำหนดวิสัยทัศน์ที่สอดคล้องกับมหาวิทยาลัยดังนี้ “เป็นองค์กรชั้นนำในการพัฒนากำลังคนด้านเกษตรเพื่อสร้างนวัตกรรมสังคมและมีทักษะการเป็นผู้ประกอบการในภาคใต้ ภายในปี 2570” ซึ่งมุ่งมั่นที่จะเป็นคณะชั้นนำทางด้านเกษตรใน 2 อันดับแรกของภาคใต้ โดย ส่งมอบคุณค่าผ่านพันธกิจหลัก 3 ด้าน ได้แก่

- 1.ผลิตกำลังคนด้านเกษตรเพื่อสร้างนวัตกรรมสังคมเกษตรและมีทักษะการเป็นผู้ประกอบการ
- 2.ผลิตผลงานวิจัยและนวัตกรรมเกษตรที่ตอบโจทย์การพัฒนาเชิงพื้นที่ และเพิ่มขีด

ความสามารถในการแข่งขัน

- 3.สร้างและยกระดับผู้ประกอบการด้านการเกษตร ด้วยผลงานวิจัยและนวัตกรรม เพื่อเพิ่มขีด

ความสามารถการแข่งขันในระดับประเทศ

แผนปฏิบัติการคณะเทคโนโลยีและการพัฒนาชุมชน ปีงบประมาณ พ.ศ. 2567 จัดทำขึ้นภายใต้กรอบแผนกลยุทธ์มหาวิทยาลัยทักษิณ พ.ศ. 2566-2570 โดยมีการกำหนดกลยุทธ์ ตัวชี้วัดหลัก โครงการและกิจกรรมสำคัญ ในแต่ละประเด็นยุทธศาสตร์เพื่อเป็นแผนพัฒนาคณะเทคโนโลยีและการพัฒนาชุมชนในระยะ 5 ปี ในการเสริมสร้าง คณะฯ ให้มีศักยภาพในการผลิตกำลังคนด้านเกษตรเพื่อสร้างนวัตกรรมสังคมและการเป็นผู้ประกอบการ และต่อยอดศักยภาพที่มีอยู่เดิมให้เกิดประโยชน์สูงสุดต่อสังคมและชุมชน ในการจัดทำแผนกลยุทธ์ ได้ให้ความสำคัญกับกระบวนการมีส่วนร่วมของบุคลากรคณะเทคโนโลยีและการพัฒนา ผ่านกลไกการระดมความคิดเห็น ในการดำเนินการเพื่อขับเคลื่อนคณะเทคโนโลยีและการพัฒนาฯ ไปสู่วิสัยทัศน์ดังกล่าว ในแผนปฏิบัติการประจำปี พ.ศ.2567 ได้กำหนดกรอบการพัฒนาของแผนปฏิบัติการ ไว้ดังนี้

ประเด็นยุทธศาสตร์	กลยุทธ์	จำนวนตัวชี้วัด	จำนวนโครงการ/กิจกรรมที่สำคัญ
<b>ประเด็นยุทธศาสตร์ที่ 1</b> : พัฒนาการจัดการศึกษาที่มีคุณภาพเพื่อผลิตกำลังคนให้มีทักษะในการสร้างนวัตกรรมด้านการเกษตรและการเป็นผู้ประกอบการ	<b>กลยุทธ์ 1.1</b> สร้าง/พัฒนาหลักสูตร/ชุดวิชา Non-degree เพื่อพัฒนาทักษะการสร้างนวัตกรรมสังคมทางการเกษตร/ทักษะการเป็นผู้ประกอบการรองรับกำลังคนทุกช่วงวัย	6	2
	<b>กลยุทธ์ 1.2</b> ส่งเสริมการจัดการศึกษาโดยใช้ชุมชนสถานประกอบการ ภาครัฐ ภาคอุตสาหกรรมเป็นแหล่งเรียนรู้	4	5
	<b>กลยุทธ์ 1.3</b> สนับสนุนและพัฒนาขีดความสามารถของนิสิตให้มีทักษะในการผลิตผลงานวิชาการ และมีสมรรถนะทางด้านนวัตกรรมสังคมและการเป็นผู้ประกอบการ ทักษะตามกรอบ (TQF) และมีทักษะการเรียนรู้ในศตวรรษที่ 21 และทักษะอื่น ๆ ที่จำเป็น	13	13

ประเด็นยุทธศาสตร์	กลยุทธ์	จำนวน ตัวชี้วัด	จำนวนโครงการ /กิจกรรมที่สำคัญ
	<b>กลยุทธ์ 1.4</b> พัฒนาและบริหารจัดการหลักสูตรให้ผ่านเกณฑ์คุณภาพในระดับสากล	2	1
	<b>กลยุทธ์ 1.5</b> พัฒนาระบบประชาสัมพันธ์เชิงรุกและสร้างแรงจูงใจให้ผู้สนใจเข้าศึกษาต่อ	2	5
	<b>กลยุทธ์ 1.6</b> พัฒนาคณะเทคโนโลยีและการพัฒนาชุมชนสู่มาตรฐานระดับนานาชาติบนฐานท้องถิ่น	3	4
	<b>รวม</b>	<b>31</b>	<b>30</b>
<b>ประเด็นยุทธศาสตร์ที่ 2</b> : พัฒนางานวิจัยและนวัตกรรมที่ตอบโจทย์การพัฒนาเชิงพื้นที่ยกระดับคุณภาพชีวิตในชุมชนและเพิ่มขีดความสามารถในการแข่งขัน	<b>กลยุทธ์ 2.1</b> พัฒนาระบบและกลไก เพื่อส่งเสริมและสนับสนุนการวิจัยและนวัตกรรมสังคม พร้อมทั้งพัฒนาความร่วมมือทางด้านการวิจัยกับภาครัฐ เอกชน ธุรกิจ หรืออุตสาหกรรมเพื่อตอบโจทย์การพัฒนาเชิงพื้นที่	2	2
	<b>กลยุทธ์ 2.2</b> พัฒนาศักยภาพนักวิจัยให้สามารถสร้างผลงานวิจัย/นวัตกรรมสังคม/อนุสิทธิบัตร/สิทธิบัตรยกระดับคุณภาพชีวิตและสิ่งแวดล้อมในชุมชน และเพิ่มขีดความสามารถในการแข่งขัน	9	2
	<b>กลยุทธ์ 2.3</b> สร้างระบบสนับสนุนการวิจัยรับใช้สังคมและการวิจัยเชิงพาณิชย์	1	2
	<b>รวม</b>	<b>12</b>	<b>6</b>
<b>ประเด็นยุทธศาสตร์ที่ 3</b> : บริการวิชาการเพื่อขับเคลื่อนเศรษฐกิจและสังคมเกษตร	<b>กลยุทธ์ 3.1</b> พัฒนาระบบและกลไกการขอรับสนับสนุนงบประมาณบริการวิชาการจากแหล่งทุนภายนอก	5	3
	<b>กลยุทธ์ 3.2</b> พัฒนาศักยภาพบุคลากรให้สามารถบริการวิชาการที่ก่อให้เกิดนวัตกรรมสังคมหรือการเป็นผู้ประกอบการและยกระดับคุณภาพชีวิตในชุมชนและเพิ่มขีดความสามารถในการแข่งขัน	2	2
	<b>กลยุทธ์ 3.3</b> ส่งเสริมให้มีหลักสูตรต่อเนื่องและการบริการวิชาการเพื่อชุมชนและการหารายได้	3	3
	<b>กลยุทธ์ 3.4</b> พัฒนาความร่วมมือทางด้านบริการวิชาการกับองค์กรภาครัฐ เอกชน ธุรกิจ หรืออุตสาหกรรม เพื่อส่งเสริมการสร้างนวัตกรรมของผู้ประกอบการหรือการสร้างผู้ประกอบการรายใหม่และสร้างความเข้มแข็งให้ชุมชน	4	2
	<b>รวม</b>	<b>14</b>	<b>10</b>
	<b>กลยุทธ์ 4.1</b> พัฒนาการดำเนินงานตามหลักธรรมาภิบาล	2	3

ประเด็นยุทธศาสตร์	กลยุทธ์	จำนวน ตัวชี้วัด	จำนวนโครงการ /กิจกรรมที่สำคัญ
ประเด็นยุทธศาสตร์ที่ 4 : มีระบบบริหารจัดการ ที่เป็นเลิศ	<b>กลยุทธ์ 4.2</b> พัฒนาการบริหารจัดการตามเกณฑ์ EdPEX	2	1
	<b>กลยุทธ์ 4.3</b> สร้างความยั่งยืนทางการเงิน โดยเพิ่มช่องทางในการแสวงหารายได้และลดค่าใช้จ่าย	3	2
	<b>กลยุทธ์ 4.4</b> การพัฒนาองค์กรไปสู่ Digital Faculty	1	2
	<b>กลยุทธ์ 4.5</b> การพัฒนาบุคลากรให้มีสมรรถนะที่ตอบสนองวิสัยทัศน์ พันธกิจ ทันต่อการเปลี่ยนแปลง มีความก้าวหน้าในตำแหน่งทางวิชาการและอยู่ในองค์กรอย่างมีความสุข	8	4
	<b>รวม</b>	<b>16</b>	<b>12</b>
<b>รวมทั้งสิ้น</b>		<b>72</b>	<b>58</b>

**ส่วนที่ 1**  
**ข้อมูลพื้นฐานคณะเทคโนโลยีและการพัฒนาชุมชน**  
**มหาวิทยาลัยทักษิณ วิทยาเขตพัทลุง**

\*\*\*\*\*

**P.1 ลักษณะองค์กร** คณะเทคโนโลยีและการพัฒนาชุมชน มหาวิทยาลัยทักษิณ ก่อตั้งเป็นโครงการจัดตั้งคณะเทคโนโลยีการเกษตร เมื่อปี พ.ศ.2540 มีวัตถุประสงค์เพื่อผลิตบุคลากรทางด้านเกษตรที่มีคุณภาพและมีมาตรฐานทางวิชาการที่ตรงตามต้องการของผู้ใช้บัณฑิต ได้รับอนุมัติเป็นคณะเทคโนโลยีและการพัฒนาชุมชน วันที่ 2 สิงหาคม 2546 มีที่ตั้ง ณ มหาวิทยาลัยทักษิณ ต.บ้านพร้าว อ.ป่าพะยอม จ.พัทลุง

**ก. สภาพแวดล้อมขององค์กร**

**(1) หลักสูตรและบริการทางการศึกษาอื่น ๆ ที่สำคัญตามพันธกิจ** คณะฯ จัดการศึกษาในระดับปริญญาตรี จำนวน 3 หลักสูตร ดังตาราง OP.1ก (1-1) และบริการที่สำคัญตามตาราง OP.1ก (1-2)

**ตาราง OP.1ก (1-1) การจัดการศึกษา**

หลักสูตร	ความสำคัญเชิงเปรียบเทียบ	แนวทางการจัดการศึกษา
<b>ด้านการจัดการศึกษา</b> หลักสูตรระดับปริญญาตรี จำนวน 3 หลักสูตร ประกอบด้วย 1) วท.บ.สาขาวิชาเกษตรศาสตร์ 2) วท.บ.สาขาวิชาสัตวศาสตร์ 3) วท.บ.สาขาวิชาเทคโนโลยีการเกษตรและการพัฒนาชุมชน	มุ่งเน้นให้บัณฑิตมีความรู้ความสามารถทางด้านเกษตร ทักษะในศตวรรษที่ 21 ทักษะการสร้างนวัตกรรม และการเป็นผู้ประกอบการ เพื่อบูรณาการในวิชาชีพ	จัดการเรียนการสอนเป็น 2 ช่วง 1. ชั้นปีที่ 1 วิชาวิทยาศาสตร์พื้นฐาน และกลุ่มวิชาศึกษาทั่วไป จัดการเรียนการสอนแบบบรรยาย และปฏิบัติการ เน้น active learning 2. ชั้นปีที่ 2-4 จัดการเรียนการสอน เน้น active learning ฝึกปฏิบัติในห้องปฏิบัติการ แปลงทดลอง ฟาร์ม ภายนอก. ชุมชน สถานประกอบการ

**ตาราง OP.1ก (1-2) การบริการที่สำคัญ**

บริการ	แนวทางการให้บริการ
<b>การวิจัย :</b> ดำเนินการวิจัยที่ตอบโจทย์การพัฒนาเชิงพื้นที่และมุ่งเน้นการสร้างนวัตกรรม และสร้าง/ยกระดับผู้ประกอบการ และเป็นไปตามเงื่อนไขของแหล่งทุน	ถ่ายทอดความรู้สู่ชุมชนผ่านการบริการวิชาการ รวมทั้งมีการเผยแพร่ผลงานวิจัยในการประชุมวิชาการ และตีพิมพ์ในวารสารทั้งระดับชาติและนานาชาติ
<b>การบริการวิชาการ :</b> ดำเนินการผ่าน 2 รูปแบบ ประกอบด้วย 1) ให้เปล่า ให้คำปรึกษาผ่านกลุ่มนวัตกรรมเกษตรเพื่อชุมชน การจัดฝึกอบรม การเสวนา การเป็นวิทยากรและสื่อต่าง ๆ 2) ทหารายได้ ผ่านการบริการตรวจวิเคราะห์ปริมาณสารพิษ จัดฝึกอบรม	1. เป็นที่ปรึกษา/ให้คำปรึกษาด้านการแก้ไขปัญหาและยกระดับอาชีพทางการเกษตรให้กับเกษตรกร ภาครัฐ/ภาคเอกชน ผ่านการฝึกอบรม การเสวนา การเป็นวิทยากร เผยแพร่ความรู้ด้านการเกษตรผ่านสื่อต่าง ๆ เช่น เว็บไซต์ จัดนิทรรศการ สื่อวิทยุ You-tube FB 2. ฝึกอบรมแบบมีค่าลงทะเบียน บริการตรวจวิเคราะห์ปริมาณสารพิษในดิน น้ำ และผลผลิตพืช ให้กับเกษตรกร บุคลากรภาครัฐ ภาคเอกชนและผู้ประกอบการ

## (2) พันธกิจ วิสัยทัศน์ ค่านิยม และวัฒนธรรม

## ตาราง OP.1ก(2) วิสัยทัศน์ พันธกิจ ค่านิยมและสมรรถนะหลัก

<b>วิสัยทัศน์</b>	<p>เป็นองค์กรชั้นนำในการพัฒนากำลังคนด้านเกษตรเพื่อสร้างนวัตกรรมสังคมและมีทักษะการเป็นผู้ประกอบการในภาคใต้ ภายในปี 2570</p> <p><b>องค์กรชั้นนำ</b> หมายถึง คณะชั้นนำทางด้านการเกษตรใน 2 อันดับแรกของภาคใต้ (คณะที่จัดการเรียนการสอนด้านการเกษตรหลักสูตรระดับปริญญาตรี ในภาคใต้ มีจำนวน 12 คณะ)</p> <p><b>ตัวชี้วัดวิสัยทัศน์</b></p> <ol style="list-style-type: none"> <li>1) ความพึงพอใจของผู้ใช้บัณฑิตด้านทักษะนวัตกรรมและทักษะการเป็นผู้ประกอบการ</li> <li>2) รางวัลด้านผู้ประกอบการและด้านนวัตกรรมสังคมของนิสิตและบัณฑิต</li> <li>3) ผลงานวิจัยหรือนวัตกรรมที่นำไปใช้ประโยชน์ในเชิงสังคมหรือเชิงพาณิชย์</li> <li>4) ผลผลิตเกษตรที่ได้รับการสร้างมูลค่าเพิ่มจากการบริการวิชาการ</li> <li>5) ผู้ประกอบการรายใหม่ที่เกิดจากการรับบริการวิชาการ</li> </ol>
<b>พันธกิจ</b>	<ol style="list-style-type: none"> <li>1.ผลิตกำลังคนด้านเกษตรเพื่อสร้างนวัตกรรมสังคมเกษตรและมีทักษะการเป็นผู้ประกอบการ</li> <li>2.ผลิตผลงานวิจัยและนวัตกรรมเกษตรที่ตอบโจทย์การพัฒนาเชิงพื้นที่ และเพิ่มขีดความสามารถในการแข่งขัน</li> <li>3.สร้างและยกระดับผู้ประกอบการด้านการเกษตร ด้วยผลงานวิจัยและนวัตกรรม เพื่อเพิ่มขีดความสามารถการแข่งขันในระดับประเทศ</li> </ol>
<b>ค่านิยม</b>	รับผิดชอบ รอบรู้ สู้งาน เชี่ยวชาญเชิงปฏิบัติ สร้างประโยชน์ให้สังคม (เทคโนโลยี MAN)
<b>สมรรถนะหลัก</b>	<ol style="list-style-type: none"> <li>1. การจัดการศึกษาด้านเกษตรที่สร้างประสบการณ์ตรงให้กับผู้เรียนโดยใช้ชุมชนเป็นฐาน</li> <li>2. การแก้ไขปัญหาเชิงพื้นที่ด้วยองค์ความรู้/นวัตกรรมเกษตรของคณะ</li> </ol>

(3) ลักษณะโดยรวมของบุคลากร บุคลากรของคณะฯ มีจำนวน 31 คน ดังตาราง OP.1ก (3-1) และมีปัจจัยสำคัญที่ทำให้บุคลากรผูกพันต่อองค์กร ดังตาราง OP.1ก (3-2)

## ตาราง OP.1ก (3-1) จำนวนบุคลากรและวุฒิการศึกษา

วุฒิการศึกษา	สายวิชาการ	สายสนับสนุน	ความก้าวหน้าทางวิชาชีพ
ป.เอก	12 (75.00%)	-	- ตำแหน่งทางวิชาการสายวิชาการ (คน)
ป.โท	4 (25.00%)	3 (20%)	รศ. = 2 (12.50%) ผศ. = 6 (37.50%)
ป.ตรี	-	9 (60%)	อ. = 8 (50%)
ต่ำกว่า ป.ตรี	-	3 (20%)	- ตำแหน่งวิชาการของสายสนับสนุน (คน)
<b>รวม</b>	<b>16</b>	<b>15</b>	ชำนาญการ = 1 คน (9.09%)
อายุคน/อายุงานเฉลี่ย	45/12	40/11	ปฏิบัติการ = 11 (91.66%) ปฏิบัติงาน = 3 (20%)

## ตาราง OP.1ก (3-2) ลำดับปัจจัยสำคัญที่ทำให้บุคลากรผูกพันต่อองค์กร

สายวิชาการ	สายสนับสนุน
<ol style="list-style-type: none"> <li>1. การได้รับการยอมรับและสนับสนุนจากผู้บังคับบัญชาและเพื่อนร่วมงาน</li> <li>2. ได้รับมอบหมายงานที่มีความท้าทาย</li> <li>3. ได้รับการพัฒนาความรู้</li> <li>4. ความก้าวหน้าในหน้าที่การงาน</li> <li>5. ความมั่นคงในการทำงาน</li> </ol>	<ol style="list-style-type: none"> <li>1. ความมั่นคงในการทำงาน</li> <li>2. ได้รับการยอมรับและสนับสนุนจากผู้บังคับบัญชาและเพื่อนร่วมงาน</li> <li>3. ความก้าวหน้าในหน้าที่การงาน</li> <li>4. การมีเพื่อนร่วมงานที่ดี</li> <li>5. การได้รับมอบหมายงานที่มีความท้าทาย</li> </ol>



**OP.1ก (3-2) ข้อกำหนดพิเศษด้านความปลอดภัย ประกอบด้วย**

- 1) ผู้ปฏิบัติงานในฟาร์มปศุสัตว์ต้องปฏิบัติตามมาตรฐานฟาร์มปศุสัตว์
- 2) บุคลากรห้องปฏิบัติการต้องปฏิบัติตามมาตรฐานความปลอดภัย
- 3) บุคลากรร้อยละ 50 ต้องซ้อมอัคคีภัย ปีละ 1 ครั้ง
- 4) บุคลากรทุกต้องได้รับการฉีดวัคซีนป้องกันโควิด -19

**(4) สินทรัพย์** คณะมีอาคารสถานที่ เทคโนโลยี และอุปกรณ์ที่สำคัญดังนี้

**ตาราง OP.1ก(4) อาคารสถานที่ อุปกรณ์ เทคโนโลยี และทรัพย์สินทางปัญญา**

สินทรัพย์	รายละเอียด
อาคารสถานที่	อาคารเรียนเทคโนโลยีและการพัฒนาชุมชน อาคารปฏิบัติการเทคโนโลยีการเกษตร อาคารเครื่องจักรกล อาคารหน่วยศึกษาและวิจัยโคนม โรงเรือนเพาะชำและแปลงพืชมอก โรงเรือนผสมดิน แปลงพืช และฟาร์มปศุสัตว์
อุปกรณ์	อุปกรณ์สนับสนุนการจัดการเรียนการสอน การวิจัย และการบริการวิชาการ เช่น เครื่องมือวิทยาศาสตร์ อุปกรณ์คอมพิวเตอร์ อุปกรณ์สำนักงาน
เทคโนโลยี	ระบบสารบรรณอิเล็กทรอนิกส์ ระบบบัญชี 3 มิติ ระบบ MIS ระบบเทคโนโลยีสารสนเทศ ระบบฐานข้อมูล ระบบการติดตามตัวชีวิตผลการดำเนินงาน ระบบอินเทอร์เน็ตแบบไร้สาย
ทรัพย์สินทางปัญญา	สิทธิบัตร/อนุสิทธิบัตรทางด้านพืชและสัตว์ ผลงานวิจัยและนวัตกรรมที่นำไปใช้ประโยชน์เชิงสังคมและเชิงพาณิชย์ ตอบสนองความต้องการ แก้ปัญหาเชิงพื้นที่ และมุ่งเน้นการสร้างนวัตกรรมและสร้าง/ยกระดับผู้ประกอบการ

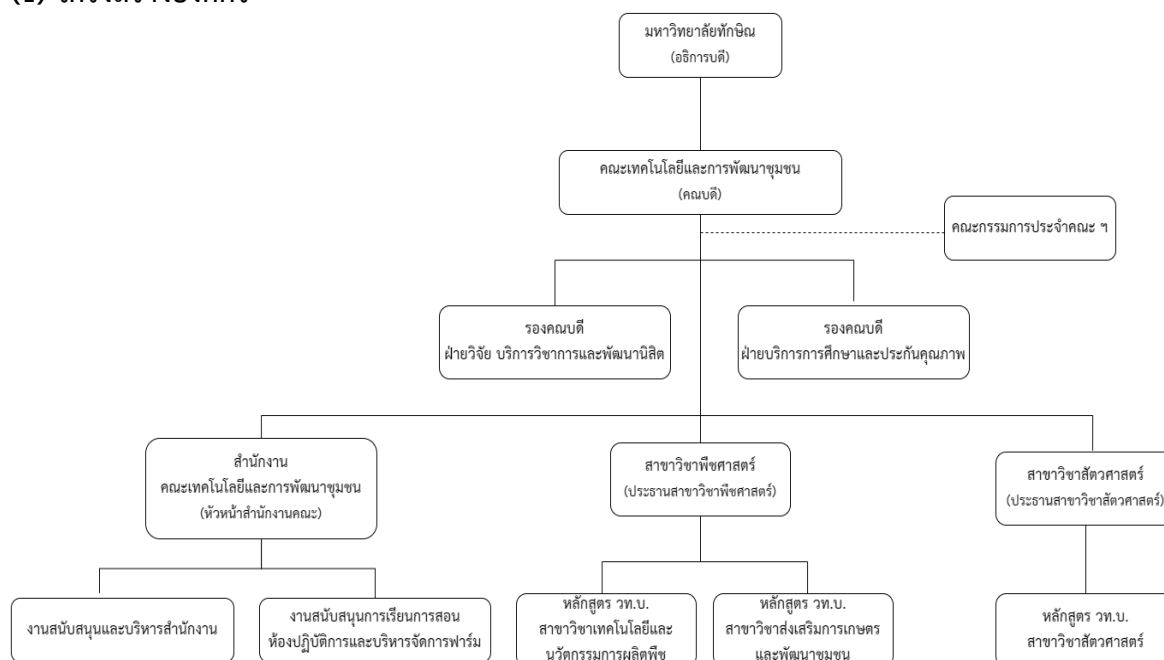
**(5) สภาวะแวดล้อมด้านกฎระเบียบข้อบังคับ**

**ตาราง OP.1ก(5) กฎระเบียบข้อบังคับที่สำคัญ**

ด้าน	กฎ ระเบียบ ข้อบังคับ
บริหารจัดการ	1) พ.ร.บ.ความปลอดภัย อาชีวอนามัย และสภาพแวดล้อมในการทำงาน พ.ศ.2554 2) (มาตรฐานฟาร์ม พ.ศ.2558 3) พ.ร.บ.ส่งเสริมและรักษาคุณภาพสิ่งแวดล้อมแห่งชาติ พ.ศ.2535 4) พ.ร.บ.การจัดซื้อจัดจ้างและการบริหารพัสดุภาครัฐ พ.ศ.2560 5) ระเบียบคณะกรรมการตรวจเงินแผ่นดิน พ.ศ.2544 6) พ.ร.บ.วินัยการเงินการคลังของรัฐ พ.ศ.2561 7) ข้อบังคับ ม.ทักษิณ ว่าด้วยจรรยาบรรณของผู้ปฏิบัติงานในมหาวิทยาลัย พ.ศ.2557
การจัดการศึกษา	1) เกณฑ์มาตรฐานหลักสูตรระดับปริญญาตรี พ.ศ. 2558 2) กรอบมาตรฐานคุณวุฒิระดับอุดมศึกษาแห่งชาติ พ.ศ.2554 และ 2558
วิจัย	1) พ.ร.บ.สัตว์เพื่อนงานทางวิทยาศาสตร์ พ.ศ. 2558 2) ประกาศมาตรฐานคก.กำกับดูแลการเลี้ยงและใช้สัตว์ของสถาบัน พ.ศ. 2555 3) จริยธรรมการวิจัยในคน 4) พ.ร.บ.คุ้มครองพันธุ์พืช
บริการวิชาการ	ระเบียบมหาวิทยาลัยทักษิณว่าด้วยการให้บริการวิชาการ พ.ศ.2563

## ข. ความสัมพันธ์ระดับองค์กร

### (1) โครงสร้างองค์กร



### (2) ผู้เรียน ลูกค้ำกลุ่มอื่น และผู้มีส่วนได้ส่วนเสีย

ตาราง OP.1ข(2-1) ประเภทผู้เรียน ลูกค้ำกลุ่มอื่น และความต้องการ/ความคาดหวัง

ประเภท		ความต้องการและความคาดหวัง (เรียงตามลำดับ)
ผู้เรียน	C1 นิสิต	1) จบแล้วมีงานทำและมีอาชีพที่มั่นคง ทั้งภาครัฐ เอกชนและธุรกิจส่วนตัว 2) ความรู้ที่สามารถนำไปทำงานได้จริง 3) จบไปทำงานตรงสาย
	C2 แหล่งทุนวิจัย	1) งานวิจัยที่ใช้ประโยชน์ได้จริง 2) ผลงานวิจัยมีคุณภาพ 3) ปิดโครงการวิจัยภายในกำหนดเวลา
ลูกค้ำกลุ่มอื่น	C3 ผู้รับบริการแบบให้เปล่า รับคำปรึกษาผ่านกลุ่มนวัตกรรมเกษตรเพื่อชุมชน	1) องค์กรความรู้ที่ได้รับตรงตามความต้องการ 2) ความรู้ที่สามารถนำไปใช้ประโยชน์ได้จริง 3) องค์กรความรู้ไปใช้การแก้ปัญหาอาชีพได้
	C4 ผู้รับบริการแบบมีค่าใช้จ่าย ผ่านโครงการฝึกอบรม รับบริการตรวจวิเคราะห์ปริมาณสารพิษ	ความรู้ที่สามารถนำไปใช้ประโยชน์ได้จริง

ตาราง OP.1ข(2-2) ความต้องการและความคาดหวังของผู้มีส่วนได้ส่วนเสีย ส่วนตลาดที่สำคัญ

ประเภท	ความต้องการและความคาดหวัง (ผลลัพธ์)
ผู้มีส่วนได้ส่วนเสีย	S1 ผู้ใช้บัณฑิต 1) มีความรับผิดชอบ 2) มีมนุษยสัมพันธ์ 3) มีทักษะวิชาชีพ / ทักษะ IT ทักษะการเป็นผู้ประกอบการ ทักษะที่จำเป็นในศตวรรษที่ 21
	S2 ผู้ปกครอง 1) บุตรหลานสำเร็จการศึกษาภายในระยะเวลาที่กำหนด และมีงานทำหลังจบการศึกษา 2) อาจารย์ดูแลและให้คำปรึกษาแก่นิสิต 3) มีทุนการศึกษา
	S3 ศิษย์เก่า 1) มีเครือข่ายศิษย์เก่าและกิจกรรมสร้างความสัมพันธ์กับคณะอย่างต่อเนื่อง 2) ได้รับข่าวสารจากคณะอย่างต่อเนื่อง 3) มีโอกาสเป็นส่วนหนึ่งของกิจกรรม/โครงการคณะ
ส่วนตลาดที่สำคัญ	M1 นักเรียนชั้นมัธยมปีที่ 6 โรงเรียนขนาดกลางระดับอำเภอ ในจังหวัดที่เป็นภูมิลำนานิสิตปัจจุบัน 4 ลำดับแรก 1. นครฯ 2. พัทลุง 3. ตรัง 4. สงขลา 1) การประชาสัมพันธ์ข้อมูล ข่าวสารที่เป็นปัจจุบัน 2) ช่องทางการรับสมัครสะดวก 3) การบริการที่ดีของเจ้าหน้าที่

(3) ผู้ส่งมอบ คู่ความร่วมมือที่เป็นทางการและไม่เป็นทางการ

ตาราง OP.1ข(3-1) ผู้ส่งมอบ คู่ความร่วมมือที่สำคัญ การส่งเสริมขีดความสามารถ และข้อกำหนดการปฏิบัติงานร่วมกัน

ผู้ส่งมอบและคู่ความร่วมมือ	กระบวนการ	การส่งเสริมขีดความสามารถและการช่วย/ร่วมทำให้เกิดนวัตกรรม	ข้อกำหนดที่สำคัญ
<b>SP ผู้ส่งมอบ</b>			
บ.ทำความสะอาด	บริการทำความสะอาด	- รับผิดชอบกระบวนการทำงานที่ไม่ใช่กระบวนการทำงานหลักและคณะฯ ไม่มีความถนัด - ช่วยให้การบริหารจัดการมีประสิทธิภาพ และลดต้นทุนในการดำเนินงาน	- บริการที่ดี - สินค้ามีคุณภาพ - ส่งมอบของตรงตามเงื่อนไข ภายในระยะเวลาที่กำหนด
บ.รักษาความปลอดภัย	บริการรักษาความปลอดภัย		
บ./ร้านค้า จำหน่ายวัสดุครุภัณฑ์	บริการจัดหาวัสดุอุปกรณ์ ครุภัณฑ์		
<b>คู่ความร่วมมือ</b>			

ผู้ส่งเสริมและคู่ความร่วมมือ	กระบวนการ	การส่งเสริมขีดความสามารถและการช่วย/ร่วมทำให้เกิดนวัตกรรม	ข้อกำหนดที่สำคัญ
PNR : คณะวิทยาศาสตร์	จัดการเรียนการสอน วิชาวิทยาศาสตร์ พื้นฐาน	-ร่วมพัฒนาการเรียนการสอน วิชาวิทยาศาสตร์พื้นฐาน	ผู้สอนมีความรู้ มี ความพร้อมด้าน สถานที่ อุปกรณ์
CL : สถาบันการศึกษา หน่วยงานภาครัฐ/สถาน ประกอบการ ในประเทศ เช่น สถาบันการจัดการ ปัญญาภิวัฒน์, บ.เบทาโกร จก., บ.ซีพี จก.,บ.โชคสุข จก., บ.คูโบต้า พัทลุง จก. สหกรณ์โคนมพัทลุง จก.	กระบวนการจัดการ ศึกษา วิจัย และ บริการวิชาการ	- ร่วมพัฒนาหลักสูตร กระบวนการจัดการเรียนการ สอนและฝึกปฏิบัติให้นิสิต - ร่วมพัฒนางานวิจัย/บริการ วิชาการ - ส่งบุคลากรที่มีความเชี่ยวชาญ ด้านการปฏิบัติมาเป็นอาจารย์ พิเศษและวิทยากร	- สถานประกอบการ ได้มาตรฐาน ปลอดภัย มีองค์ ความรู้ที่เกี่ยวข้อง - วิจัยและบริการ วิชาการตาม ข้อตกลง
CP : สถาบันการศึกษา ต่างประเทศที่มี MOU ร่วมกัน เช่น Yamacuchi University ,UPM	การจัดการศึกษา และ วิจัย	พัฒนากระบวนการจัดการเรียน การสอน การวิจัย	- การแลกเปลี่ยน นิสิตและบุคลากร - การวิจัย - จัดกิจกรรมร่วมกัน

**P.2 สถานการณ์ของสถาบัน ก. สภาพแวดล้อมด้านการแข่งขัน (1) ตำแหน่งในการแข่งขัน** ผู้นำระดับสูง กำหนดคู่แข่ง ซึ่งเป็นสถาบันที่มีการสอนด้านเกษตรในภาคใต้ คือ คณะทรัพยากรธรรมชาติ มหาวิทยาลัยสงขลานครินทร์ และสำนักวิชาเทคโนโลยีการเกษตรและอุตสาหกรรมอาหาร มหาวิทยาลัยวลัยลักษณ์ โดยจะเทียบเคียงตัวชี้วัดที่สะท้อนคุณภาพการผลิตบัณฑิต การวิจัยและการบริการวิชาการเพื่อการบรรลุ วิสัยทัศน์ จำนวน 5 ตัวชี้วัด ประกอบด้วย

- 1) ความพึงพอใจของผู้ใช้บัณฑิตด้านทักษะนวัตกรรมและทักษะการเป็นผู้ประกอบการ
- 2) รางวัลด้านผู้ประกอบการและด้านนวัตกรรมสังคมของนิสิตและบัณฑิต
- 3) ผลงานวิจัยหรือนวัตกรรมที่นำไปใช้ประโยชน์ในเชิงสังคมหรือเชิงพาณิชย์
- 4) ผลผลิตเกษตรที่ได้รับการสร้างมูลค่าเพิ่มจากการบริการวิชาการ
- 5) ผู้ประกอบการรายใหม่ที่เกิดจากการรับบริการวิชาการ

**(2) การเปลี่ยนแปลงความสามารถในการแข่งขัน :**

- CC1 การแข่งขันทางการศึกษาของคณะที่จัดการเรียนการสอนด้านเกษตรของภาคใต้
- CC2 ความต้องการของตลาดแรงงาน
- CC3 การเปลี่ยนแปลงโครงสร้างประชากรที่เข้าสู่สังคมผู้สูงอายุและประชากรวัยเรียนลดลง
- CC4 การเปิดเสรีทางการศึกษาและรูปแบบการเรียนรู้
- CC5 การลดการสนับสนุนงบประมาณจากรัฐ
- CC6 การเปลี่ยนแปลงทางเทคโนโลยีแบบก้าวกระโดด

**ข. บริบทเชิงกลยุทธ์** ความท้าทาย ความได้เปรียบและโอกาสเชิงกลยุทธ์ที่สำคัญ

ความท้าทายเชิงกลยุทธ์ (SC)	ความได้เปรียบเชิงกลยุทธ์ (SA)	โอกาสเชิงกลยุทธ์ (SOP)
SC1 การพัฒนาผู้เรียนให้มีสมรรถนะในการปฏิบัติงานได้ทันที และมีทักษะในการสร้างนวัตกรรมสังคมและความเป็นผู้ประกอบการ ที่เป็นที่ต้องการของตลาดแรงงานในลำดับต้น ๆ	SA1 คณะฯ ตั้งอยู่ในพื้นที่เกษตร สามารถใช้ชุมชนเป็นฐานเรียนรู้และผลิตผลงานเพื่อตอบสนองความต้องการของชุมชน	SOP1 การจัดการศึกษาเพื่อส่งเสริมการเรียนรู้ตลอดชีวิต รองรับคนทุกช่วงวัย
SC2 การเพิ่มจำนวนผู้เรียน ในขณะที่ประชากรวัยเรียนลดลง	SA2 มีเครือข่ายความร่วมมือกับชุมชนและองค์กรอื่นในการจัดการศึกษาและการพัฒนาเชิงพื้นที่ที่เข้มแข็ง	SOP2 การปรับเปลี่ยนการทำงานสู่การทำงานแบบ Digital Transformation
SC3 การพัฒนางานวิจัย นวัตกรรมที่ตอบโจทย์การพัฒนาเชิงพื้นที่ เพิ่มขีดความสามารถของผู้ประกอบการ		SOP3 การพัฒนาคณะสู่มหาวิทยาลัยกลุ่ม 2
SC4 ความคาดหวังของสังคมต่อสถาบันการศึกษาในการสร้างสังคมและชุมชนให้เข้มแข็ง		SOP4 การส่งเสริมและพัฒนานวัตกรรมเชิงพาณิชย์เพื่อเพิ่มมูลค่าสินค้า
SC5 การบริหารจัดการเพื่อการดำเนินงานที่มีประสิทธิภาพสูงขึ้นและมีความมั่นคงทางการเงิน		

**ค. ระบบการปรับปรุงผลการดำเนินการ**

คณะใช้ Gap Analysis ,PDCA, EdPEx ,LEAN SIPOC Model และ AUN QA รวมทั้งการจัดการความรู้ (KM) ในการติดตาม ประเมินผล ปรับปรุงและพัฒนาการดำเนินการและกระบวนการที่สำคัญของคณะ

## ส่วนที่ 2

### แนวคิดการบริหารและพัฒนาคณะเทคโนโลยีและการพัฒนาชุมชน

\*\*\*\*\*

คณะเทคโนโลยีและการพัฒนาชุมชน มหาวิทยาลัยทักษิณ ได้กำหนดวิสัยทัศน์เพื่อเป็นทิศทางในการดำเนินงานของคณะ คือ “เป็นองค์กรชั้นนำในการพัฒนากำลังคนด้านเกษตรเพื่อสร้างนวัตกรรมสังคมและมีทักษะการเป็นผู้ประกอบการในภาคใต้ ภายในปี 2570” ซึ่งมุ่งมั่นที่จะเป็นคณะชั้นนำทางด้านเกษตรใน 2 อันดับแรกของภาคใต้ โดยส่งมอบคุณค่าผ่านพันธกิจหลัก 3 ด้าน ได้แก่

1. ผลิตกำลังคนด้านเกษตรเพื่อสร้างนวัตกรรมสังคมเกษตรและมีทักษะการเป็นผู้ประกอบการ  
2. ผลิตผลงานวิจัยและนวัตกรรมเกษตรที่ตอบโจทย์การพัฒนาเชิงพื้นที่ และเพิ่มขีดความสามารถในการแข่งขัน

3. สร้างและยกระดับผู้ประกอบการด้านการเกษตร ด้วยผลงานวิจัยและนวัตกรรม เพื่อเพิ่มขีดความสามารถการแข่งขันในระดับประเทศ นอกจากนี้ยังมีการบริหารงานที่มุ่งเน้นผลสัมฤทธิ์โดยใช้แผนกลยุทธ์และยึดหลักธรรมาภิบาล

โดยมีการดำเนินงานในแต่ละภารกิจ ดังนี้

#### 1. พัฒนาคณาภคกำลังคนด้านเกษตรที่มีขีดความสามารถในการแข่งขันสูง

1) การพัฒนาและการปรับปรุงหลักสูตรที่ส่งเสริมการพัฒนานวัตกรรมสังคมเกษตรและการเป็นผู้ประกอบการตามความต้องการของภาคเอกชน ชุมชน และสังคม เนื่องจากเทคโนโลยีทุกวันนี้มีการเปลี่ยนแปลงรวดเร็วมาก ดังนั้นการพัฒนาทางวิชาการจึงต้องมีความก้าวหน้าและทันสมัยจึงจะสามารถสร้างความได้เปรียบในการแข่งขันของประเทศ และความต้องการใหม่ๆ ของสังคม นอกจากนี้จะต้องปรับปรุงหลักสูตรทุกหลักสูตรให้สอดคล้องกับเกณฑ์มาตรฐานหลักสูตรระดับอุดมศึกษา พ.ศ. 2558 และให้เป็นไปตามเกณฑ์มาตรฐานระดับชาติและระดับสากล และการจัดทำหลักสูตรประเภทประกาศนียบัตร (Non-Degree)

2) การพัฒนาหลักสูตรระยะสั้น (Non-Degree) เพื่อพัฒนาทักษะการสร้างนวัตกรรมสังคมและการเป็นผู้ประกอบการ

3) การพัฒนาการเรียนการสอนที่มุ่งเน้นให้นิสิตมีทักษะในการคิด การวิเคราะห์ การสังเคราะห์ การคิดเชิงนวัตกรรม การมีทักษะผู้ประกอบการ และการมีทักษะการปฏิบัติโดยเลือกระบบการเรียนการสอนที่เหมาะสม เช่น ระบบ Problem based Learning ระบบ Project-based Learning ระบบ Active Learning และระบบสหกิจศึกษา (Cooperative Education) เป็นต้น และการจัดการเรียนการสอนให้นิสิตมีความรู้คู่คุณธรรม เป็นทั้งคนเก่งและคนดี

4) การปรับปรุงปัจจัยส่งเสริมการศึกษาให้มีมาตรฐานและเพียงพอแก่ความต้องการในการจัดการศึกษา เช่น ห้องเรียน ห้องวิจัย และห้องปฏิบัติการ รวมถึงสภาพแวดล้อมอื่น ๆ ของคณะสำหรับการจัดการศึกษาได้อย่างมีคุณภาพ

5) การขยายความร่วมมือกับภาคเอกชน โดยเฉพาะความร่วมมือกับสถานประกอบการที่มีความก้าวหน้าทางเทคโนโลยีและนวัตกรรมสมัยใหม่ ในการส่งเสริมการเรียนการสอนในลักษณะร่วมผลิตรหว่างสถาบันอุดมศึกษาและสถานประกอบการ (Cooperative and Work Integrated Education) เพื่อให้นิสิตได้มีโอกาสในการสัมผัสเทคโนโลยีสมัยใหม่ในการเพิ่มทักษะการปฏิบัติงาน ซึ่งจะเพิ่มขีดความสามารถในการแข่งขันของนิสิต

6) การส่งเสริมความสามารถในการใช้ภาษาอังกฤษและการใช้ระบบสารสนเทศ (IT) ของนิสิต เนื่องจากการทำงานและการใช้ชีวิตประจำวันของประชากรสมัยใหม่ทั่วโลก จึงจำเป็นต้องใช้ระบบสารสนเทศและการเรียนการสอนภาษาอังกฤษที่เน้นการใช้ประโยชน์ได้จริงในชีวิตประจำวัน เพื่อให้นิสิตมีทักษะในการใช้ภาษาอังกฤษด้วยความมั่นใจ

7) การสร้างระบบและกลไกการดึงดูดให้นักเรียนเข้ามาศึกษาต่อในคณะเทคโนโลยีและการพัฒนาชุมชนให้มากที่สุด

8) การส่งเสริมให้นิสิตเข้าแข่งขันทางวิชาการ เช่น การแข่งขันการสร้างธุรกิจ Start up เพื่อสร้างแรงบันดาลใจให้นิสิตเป็นผู้ประกอบการ (Entrepreneur) และมีความมุ่งมั่นที่จะก้าวไปสู่ความสำเร็จ การแข่งขันทางวิชาการจะให้นิสิตรู้จักขีดความสามารถทางวิชาการของตน เมื่อเปรียบเทียบกับผู้อื่น และจะให้นิสิตมีเครือข่ายทางวิชาการที่อาจจะทำงานร่วมกันในอนาคต

9) การส่งเสริมกิจกรรมของสโมสรนิสิตของคณะทั้งทางวิชาการและทางสังคม ซึ่งจะกลไกสำคัญในการผลิตบัณฑิตให้เป็นคนดีทั้งใจและกาย

## 2. การเสริมสร้างความเป็นเลิศทางการวิจัยและการบริการวิชาการ

1) การจัดตั้งหน่วยวิจัย เพื่อเสริมสร้างบรรยากาศการวิจัย และขับเคลื่อนการวิจัย โดยบุคลากรสายวิชาการ เนื่องจากภารกิจหลักของสายวิชาการ นอกจากการจัดการเรียนการสอนแล้ว ยังต้องมีความโดดเด่นในการวิจัยอีกด้วย โดยเฉพาะการเสริมสร้างให้เกิดบรรยากาศการวิจัยอย่างเข้มข้นในการพัฒนาองค์ความรู้ใหม่หรือการสร้างสรรคนวัตกรรม เพื่อแก้ปัญหาทางสังคม

2) การส่งเสริมและการเตรียมความพร้อมในการจัดทำข้อเสนอการวิจัย (Research Proposals) เพื่อขอการสนับสนุนวิจัยจากแหล่งทุนวิจัยจากหน่วยงานต่าง ๆ ทั้งจากภาครัฐ และภาคเอกชน การวิจัยนอกจากจะส่งเสริมการสร้างองค์ความรู้ใหม่ทั้งทางวิชาการและการผลิตแล้ว การวิจัยยังเป็นแหล่งที่มาที่สำคัญของรายได้ของคณะอีกด้วย ดังนั้นคณะฯ จึงต้องแสวงหากลยุทธ์ที่เหมาะสม เพื่อขยายโอกาสในการรับทุนวิจัยจากแหล่งต่าง ๆ ให้มากขึ้น

3) การส่งเสริมและพัฒนาขีดความสามารถในการให้บริการวิชาการแก่สังคม ทั้งในเรื่องการวิจัยเพื่อการแก้ไขปัญหาและการพัฒนาเทคโนโลยีด้านเกษตร และการให้บริการการฝึกอบรมเพื่อพัฒนาบุคลากรทั้งของภาครัฐและภาคเอกชนให้มีขีดความสามารถในการแข่งขัน เสริมสร้างศักยภาพ ชุมชน การพัฒนาเศรษฐกิจ และการสร้างความเข้มแข็งของชุมชน เป็นต้น

## 3. การพัฒนาบุคลากรของคณะเทคโนโลยีและการพัฒนาชุมชน

เนื่องจากคุณภาพของคณะขึ้นอยู่กับคุณภาพของบุคลากรสายวิชาการและสายสนับสนุนเป็น สำคัญ ดังนั้นการส่งเสริมการพัฒนาคุณภาพบุคลากรจึงมีความสำคัญเป็นอย่างยิ่ง เพราะจะส่งเสริมให้ภารกิจของ คณะฯ สัมฤทธิ์ผล จึงได้มีแนวทางในการพัฒนาบุคลากรของคณะ ดังนี้

1) การส่งเสริมให้สายวิชาการพัฒนาตำแหน่งทางวิชาการให้สูงขึ้น ตำแหน่งวิชาการจะเป็นหลักประกันว่าคณาจารย์ของคณะมีความรู้และความถนัดทางวิชาการสูง ซึ่งจะเป็ปัจจัยที่สำคัญในเพิ่มขีดความสามารถในการแข่งขันของคณะในอนาคต

2) การส่งเสริมให้บุคลากรเข้ารับการอบรมเพื่อเพิ่มพูนความรู้และความก้าวหน้าทางวิชาการ เพื่อให้มีความรู้ที่ทันสมัยและเชี่ยวชาญในงานที่รับผิดชอบ

3) การส่งเสริมให้บุคลากรสายสนับสนุนพัฒนาความก้าวหน้าในตำแหน่งหน้าที่ทุกระดับ ทั้งนี้เพื่อความก้าวหน้าในสายงานของบุคลากร และการมีความรู้และมีความชำนาญในหน้าที่ของตน การสร้างผลงานหรือนวัตกรรมที่สามารถแก้ไขปัญหาในงานหรือปรับปรุงงานให้ดียิ่งขึ้น เพิ่มขีดความสามารถ ในการปฏิบัติหน้าที่ให้มีประสิทธิภาพยิ่งขึ้น

#### 4. การเสริมสร้างประสิทธิภาพการบริหารให้เป็นคณะที่มีสมรรถนะสูง (High Performance Organization)

เพื่อให้คณะเทคโนโลยีและการพัฒนาชุมชนเป็นองค์กรที่มีสมรรถนะสูง (High Performance Organization) จึงต้องเสริมสร้างและส่งเสริมการบริหารให้มีประสิทธิภาพ ดังนี้

1) การส่งเสริมและพัฒนาระบบเทคโนโลยีสารสนเทศให้เป็นเครื่องมือในการบริหารจัดการที่มีประสิทธิภาพสูงสุด ปัจจุบันระบบเทคโนโลยีสารสนเทศมีความก้าวหน้ามาก จึงควรเลือกสรรระบบที่เหมาะสมมาใช้เพื่อเพิ่มสมรรถนะและขีดความสามารถในการแข่งขันขององค์กร

2) การส่งเสริมและกำกับระบบและกระบวนการประกันคุณภาพระดับคณะตามเกณฑ์คุณภาพการศึกษาเพื่อการดำเนินการที่เป็นเลิศ (Education criteria for Performance Excellence, EdPEX) และระดับหลักสูตรตามเกณฑ์ AUN-QA ให้มีประสิทธิภาพ โดยผลการประกันคุณภาพต้องอยู่ในระดับที่เป็นที่ยอมรับ เพื่อให้เป็นที่เชื่อถือได้ว่าคณะเทคโนโลยีและการพัฒนาชุมชนเป็นองค์กรแห่งคุณภาพตามมาตรฐานสากล

3) การเสริมสร้างเครือข่ายความสัมพันธ์ทางวิชาการกับมหาวิทยาลัยต่าง ๆ องค์กรภาครัฐ และเอกชน และชุมชน เพื่อร่วมกันพัฒนาให้เกิดความก้าวหน้าทั้งด้านการจัดการศึกษา การวิจัย และการบริการวิชาการที่สอดคล้องกับความต้องการของชุมชนและสังคม

4) การใช้หลักการบริหารแบบมีส่วนร่วม (Participative Management) เป็นกลไกสำคัญในการเสริมสร้างพลังความสามัคคีขององค์กร เพื่อขับเคลื่อนให้บรรลุเป้าหมายของคณะฯ

5) การส่งเสริมและสนับสนุนให้มีการจัดกิจกรรมเพื่อหารายได้โดยการเพิ่มรายได้จากฐานทรัพยากร ของคณะที่มาจากการให้บริการการเรียนการสอน งานวิจัย และการบริการวิชาการ หรือจากลิขสิทธิ์ หรือสิทธิบัตร จากผลงานการวิจัยของคณะ



### ส่วนที่ 3

## แผนปฏิบัติการคณะเทคโนโลยีและการพัฒนาชุมชน พ.ศ. 2567

\*\*\*\*\*

### วิสัยทัศน์ ปรัชญา พันธกิจ ค่านิยม และสมรรถนะหลักองค์กร

<b>วิสัยทัศน์</b>	เป็นองค์กรชั้นนำในการพัฒนากำลังคนด้านเกษตรเพื่อสร้างนวัตกรรมสังคมและมีทักษะการเป็นผู้ประกอบการในภาคใต้ ภายในปี 2570 <b>องค์กรชั้นนำ</b> หมายถึง คณะชั้นนำทางด้านการเกษตรใน 2 อันดับแรกของภาคใต้ (สถาบันอุดมศึกษาที่จัดการเรียนการสอนด้านการเกษตรหลักสูตรระดับปริญญาตรี ในภาคใต้ มีจำนวน 12 สถาบัน) <b>ตัวชี้วัดวิสัยทัศน์</b> ประกอบด้วย 1) ความพึงพอใจของผู้ใช้บัณฑิตด้านทักษะนวัตกรรมและทักษะการเป็นผู้ประกอบการ 2) รางวัลด้านผู้ประกอบการและด้านนวัตกรรมสังคมของนิสิตและบัณฑิต 3) ผลงานวิจัยหรือนวัตกรรมที่นำไปใช้ประโยชน์ในเชิงสังคมหรือเชิงพาณิชย์ 4) ผลผลิตเกษตรที่ได้รับการสร้างมูลค่าเพิ่มจากการบริการวิชาการ 5) ผู้ประกอบการรายใหม่ที่เกิดจากการรับบริการวิชาการ
<b>ปรัชญา</b>	เทคโนโลยีเหมาะสม สังคมพัฒนา ด้วยปัญญาและจริยธรรม
<b>พันธกิจ</b>	1.ผลิตกำลังคนด้านเกษตรเพื่อสร้างนวัตกรรมสังคมเกษตรและมีทักษะการเป็นผู้ประกอบการ 2.ผลิตผลงานวิจัยและนวัตกรรมเกษตรที่ตอบโจทย์การพัฒนาเชิงพื้นที่ และเพิ่มขีดความสามารถในการแข่งขัน 3.สร้างและยกระดับผู้ประกอบการด้านการเกษตร ด้วยผลงานวิจัยและนวัตกรรม เพื่อเพิ่มขีดความสามารถการแข่งขันในระดับประเทศ
<b>ค่านิยม</b>	รับผิดชอบ รอบรู้ สู้งาน เชี่ยวชาญเชิงปฏิบัติ สร้างประโยชน์ให้สังคม (เทคโนโลยี MAN)
<b>สมรรถนะหลัก</b>	1. การจัดการศึกษาด้านเกษตรที่สร้างประสบการณ์ตรงให้กับผู้เรียนโดยใช้ชุมชนเป็นฐาน 2. การแก้ไขปัญหาเชิงพื้นที่ด้วยองค์ความรู้/นวัตกรรมเกษตรของคณะ

### ความท้าทาย ความได้เปรียบและโอกาสเชิงกลยุทธ์ที่สำคัญ

ความท้าทายเชิงกลยุทธ์ (SC)	ความได้เปรียบเชิงกลยุทธ์ (SA)	โอกาสเชิงกลยุทธ์ (SO)
SC1 การพัฒนาผู้เรียนให้มีสมรรถนะในการปฏิบัติงานได้ทันที มีทักษะในการสร้างนวัตกรรมสังคมและความเป็นผู้ประกอบการ	SA1 คณะฯ ตั้งอยู่ในพื้นที่เกษตร สามารถใช้ชุมชนเป็นฐานเรียนรู้และผลิตผลงานเพื่อตอบสนองความต้องการของชุมชน	SO1 การจัดการศึกษาเพื่อส่งเสริมการเรียนรู้ตลอดชีวิต รองรับคนทุกช่วงวัย
SC2 การเพิ่มจำนวนผู้เรียน SC3 การพัฒนางานวิจัย นวัตกรรมที่ตอบโจทย์การพัฒนาเชิงพื้นที่ เพิ่มขีดความสามารถของผู้ประกอบการ	SA2 มีเครือข่ายความร่วมมือกับชุมชนและองค์กรอื่นในการจัดการศึกษาและการพัฒนาเชิงพื้นที่ที่เข้มแข็ง	SO2 การปรับเปลี่ยนการทำงานสู่การทำงานแบบ Digital Transformation
SC4 การสนับสนุนการสร้างสังคมและชุมชนให้เข้มแข็ง		SO3 การพัฒนาคณะสู่มหาวิทยาลัยกลุ่ม 2
SC5 การบริหารจัดการเพื่อการดำเนินงานที่เป็นเลิศและมีความมั่นคงทางการเงิน		

## แผนปฏิบัติการคณะเทคโนโลยีและการพัฒนาชุมชน พ.ศ.2567

\*\*\*\*\*

**ประเด็นยุทธศาสตร์ที่ 1** : พัฒนาการจัดการศึกษาที่มีคุณภาพเพื่อผลิตกำลังคนให้มีทักษะในการสร้างนวัตกรรมด้านการเกษตรและการเป็นผู้ประกอบการ

**วัตถุประสงค์เชิงกลยุทธ์ (Strategic Objectives)** : SO1 เป็นองค์กรชั้นนำของภาคใต้ในการผลิตกำลังคนภาคการเกษตรให้มีสมรรถนะในการปฏิบัติงานได้ทันที และมีทักษะในการสร้างนวัตกรรมสังคมและความเป็นผู้ประกอบการ (SC1,SC2,SA1,SA2,SOP1,SOP3)

**เป้าประสงค์หลัก (Goal)** : ผลิตบัณฑิตที่มีสมรรถนะในการปฏิบัติงานได้ทันที และมีทักษะในการสร้างนวัตกรรมสังคมและความเป็นผู้ประกอบการ เป็นที่ต้องการของตลาดแรงงาน

**ผู้รับผิดชอบหลัก** : รองคณบดีฝ่ายบริการการศึกษาและพัฒนานิสิต

กลยุทธ์ (Strategic)	ตัวชี้วัดแผนปฏิบัติการ	ค่าเป้าหมาย	ผล	ผู้รับผิดชอบ	โครงการ/กิจกรรม	งบประมาณ	ช่วงเวลา	ผลการดำเนินการ	
กลยุทธ์ 1.1 สร้าง/พัฒนาหลักสูตร/ชุดวิชา Non-degree เพื่อพัฒนาทักษะการสร้างนวัตกรรมสังคมทางการเกษตร/ทักษะการเป็นผู้ประกอบการ รองรับกำลังคนทุกช่วงวัย	1. ร้อยละของผู้เรียนหลักสูตร non degree/pre degree เพื่อพัฒนาทักษะการสร้างนวัตกรรมสังคมต่อแผนรับ/รุ่น	82		-รองคณบดีฝ่ายบริการการศึกษาและประกันคุณภาพ -นักวิชาการการศึกษา -เจ้าหน้าที่บริหารงานรับผิดชอบเกี่ยวกับหลักสูตร	1. โครงการพัฒนาหลักสูตร Non-degree เพื่อพัฒนาทักษะการสร้างนวัตกรรมสังคมทางการเกษตร	-	มิ.ย.66-พ.ค.67		
	2. ร้อยละของผู้เรียนหลักสูตร non degree/pre degree เพื่อพัฒนาทักษะทักษะการเป็นผู้ประกอบการต่อแผนรับ/รุ่น	82			2. โครงการประชาสัมพันธ์เชิงรุก Non-degree (หน่วยงานราชการ , เกษตรกร, สื่อท้องถิ่น)	-	มิ.ย.66-พ.ค.67		
	3.จำนวนหลักสูตร non degree ที่เปิดสอน เพื่อพัฒนาทักษะการสร้างนวัตกรรมสังคม	2							
	4. จำนวนข้อเสนอโครงการพัฒนาหลักสูตร non degree/pre degree เพิ่มเพื่อพัฒนาทักษะการสร้างนวัตกรรมสังคม	2							

กลยุทธ์ (Strategic)	ตัวชี้วัดแผนปฏิบัติการ	ค่าเป้าหมาย	ผล	ผู้รับผิดชอบ	โครงการ/กิจกรรม	งบประมาณ	ช่วงเวลา	ผลการดำเนินการ
กลยุทธ์ 1.2 ส่งเสริมการจัดการศึกษาโดยใช้ชุมชน สถานประกอบการ ภาครัฐ ภาคอุตสาหกรรม เป็นแหล่งเรียนรู้	5. จำนวนชุมชนที่นำองค์ความรู้หรือนวัตกรรมจากการจัดการเรียนการสอนไปใช้ประโยชน์	3			1. พัฒนาระบบและกลไกสนับสนุนการจัดการกิจกรรมความร่วมมือทางวิชาการกับหน่วยงานภายนอก 2. โครงการส่งเสริมให้นิสิตได้เรียนรู้ในสถานการณ์จริง (ฝึกงาน สหกิจศึกษา เรียนรู้ภาคสนามในชุมชน) 3. พัฒนาระบบสนับสนุนให้คณาจารย์และนิสิตใช้ชุมชนเป็นแหล่งเรียนรู้ 4. กิจกรรมจัดการเรียนการสอนร่วมกับชุมชน สถานประกอบการ ภาครัฐ หรือเอกชน 5. หลักสูตรมีรายวิชาที่มีการเรียนรู้หรือปฏิบัติงานร่วมกับชุมชน (ไม่น้อยกว่า ร้อยละ 20 ของจำนวนหน่วยกิตรวมตลอดหลักสูตร) (กิจกรรมที่จัดไม่น้อยกว่าร้อยละ 25 ของระยะเวลาทั้งหมดของรายวิชา)	-	มิ.ย.66- พ.ค.67	
	6. ร้อยละของรายวิชาของหลักสูตรที่มีการเรียนรู้หรือปฏิบัติงานร่วมกับชุมชน ภาครัฐ หรือเอกชน (ไม่นับรวมรายวิชาสัมมนา)	10				150,000	พ.ย.66- มี.ค.67	
	7. ร้อยละของหลักสูตรที่มีการจัดการเรียนร่วมกับชุมชน	3				-	มิ.ย.66- พ.ค.67	
กลยุทธ์ 1.3 สนับสนุนและพัฒนาขีดความสามารถของนิสิต	8. ร้อยละนิสิตหรือบัณฑิตที่เป็นผู้ประกอบการ (TSU09)	22		-รองคณบดีฝ่ายบริการการศึกษา	1. ปรับปรุงกระบวนการและวิธีการจัดการเรียนการสอนและรายวิชาที่เน้นการสร้าง	-	มิ.ย.-ส.ค. 67	

กลยุทธ์ (Strategic)	ตัวชี้วัดแผนปฏิบัติการ	ค่าเป้าหมาย	ผล	ผู้รับผิดชอบ	โครงการ/กิจกรรม	งบประมาณ	ช่วงเวลา	ผลการดำเนินการ
ให้มีทักษะในการผลิตผลงานวิชาการ และมีสมรรถนะทางด้านนวัตกรรมสังคมและการเป็นผู้ประกอบการทักษะตามกรอบ (TQF) และมีทักษะการเรียนรู้ในศตวรรษที่ 21 และทักษะอื่น ๆ ที่จำเป็น				และประกันคุณภาพ-นักวิชาการ	นวัตกรรม เช่น ปัญหาพิเศษ สหกิจศึกษา เตรียมสหกิจศึกษา	5,000	ก.ค.-ส.ค. 2567	
	9 ร้อยละนิสิตหรือบัณฑิตมีผลงานนวัตกรรมสังคม (TSU09)	1.70		การศึกษา-เจ้าหน้าที่บริหารงาน	2. โครงการพัฒนานิสิตให้มีความคิดริเริ่มในการสร้างนวัตกรรมและการเป็นผู้ประกอบการ (Start up, ยูวเกษตรกร)	-	มิ.ย.66-พ.ค.67	
	10 คะแนนความพึงพอใจของผู้ใช้บัณฑิตด้านทักษะนวัตกรรม	4.41		รับผิดชอบเกี่ยวกับหลักสูตร	3. สร้างระบบกลไกการติดตามและส่งเสริมบัณฑิตให้สร้างนวัตกรรมและการเป็นผู้ประกอบการ	-	มิ.ย.66-พ.ค.67	
	11. คะแนนความพึงพอใจของผู้ใช้บัณฑิตด้านทักษะการเป็นผู้ประกอบการ (VTCD)	4.41			4. สร้างโอกาสและระบบให้นิสิตและบัณฑิตฝึกทักษะการเป็นผู้ประกอบการ	5,000	มิ.ย.66-พ.ค.67	
	12. ร้อยละนิสิตหรือบัณฑิตได้รับรางวัลด้านผู้ประกอบการ (บัณฑิตไม่เกิน 5 ปี) (VTCD)	1.50			5. สร้างความร่วมมือกับหน่วยงานภายนอกเพื่อพัฒนานิสิตหรือบัณฑิตให้สร้างนวัตกรรมสังคมและการเป็นผู้ประกอบการ			
	13. ร้อยละนิสิตหรือบัณฑิตได้รับรางวัลด้านนวัตกรรมสังคม (บัณฑิตไม่เกิน 5 ปี) (VTCD)	1.0			6. สนับสนุนรางวัลให้กับนิสิตที่ได้รับรางวัลผลงานนวัตกรรมและการเป็นผู้ประกอบการ			
	14. จำนวนผลงานของนิสิตที่ก่อให้เกิดทักษะ นวัตกรรมสังคม	2						

กลยุทธ์ (Strategic)	ตัวชี้วัดแผนปฏิบัติการ	ค่าเป้าหมาย	ผล	ผู้รับผิดชอบ	โครงการ/กิจกรรม	งบประมาณ	ช่วงเวลา	ผลการดำเนินการ
	15. จำนวนผลงานของนิสิตที่พัฒนาทักษะการเป็นผู้ประกอบการ	2		-รองคณบดีฝ่ายบริการการศึกษาและประกันคุณภาพ -นักวิชาการการศึกษา -เจ้าหน้าที่บริหารงานรับมติดชอบเกี่ยวกับหลักสูตร	7. โครงการพัฒนาความรู้และทักษะด้านเกษตรสมัยใหม่และการเป็นผู้ประกอบการ	5,000	มิ.ย.66-พ.ค.67	
	16. คะแนนความพึงพอใจของสถานประกอบการด้านทักษะนวัตกรรมของนิสิตที่ฝึกประสบการณ์วิชาชีพ	4.01			8. โครงการประกวดผลงานสหกิจศึกษา	20,000	มิ.ย.66-พ.ค.67	
	17. คะแนนความพึงพอใจของสถานประกอบการด้านทักษะผู้ประกอบการของนิสิตที่ฝึกประสบการณ์วิชาชีพ	4.10			9. โครงการพัฒนาศักยภาพด้านเทคโนโลยีและนวัตกรรม	-	มิ.ย.66-พ.ค.67	
	18. จำนวนผลงานวิชาการด้านนวัตกรรมสังคม /การเป็นผู้ประกอบการของนิสิตที่ได้รับการเผยแพร่	2			10. โครงการพัฒนาศักยภาพด้านวิชาชีพสัตวบาล	15,000	มิ.ย.66-พ.ค.67	
	19. คะแนนความพึงพอใจของผู้ใช้บัณฑิต (TSU08)	4.10			11. โครงการพัฒนานิสิตสู่เกษตรกรอัจฉริยะและการเป็นผู้ประกอบการ	20,000	มิ.ย.66-พ.ค.67	
กลยุทธ์ 1.4 พัฒนาและบริหารจัดการหลักสูตรให้ผ่านเกณฑ์คุณภาพในระดับสากล	20. ผลการประเมินหลักสูตรตามเกณฑ์มาตรฐานระดับสากล AUN-QA	3.40			12. โครงการเสริมทักษะวิชาการแก่นิสิตและให้มีทักษะการเรียนรู้ในศตวรรษที่ 21 (นอกชั้นเรียน)	10,000	มิ.ย.66-พ.ค.67	
	21. ร้อยละอาจารย์ผู้รับผิดชอบหลักสูตรผ่านการอบรมหลักสูตร AUN-QA 4.0	100			1. การบริหารจัดการหลักสูตรให้มีคุณภาพตามเกณฑ์มาตรฐานระดับสากล AUN-QA	-	มิ.ย.66-พ.ค.67	

กลยุทธ์ (Strategic)	ตัวชี้วัดแผนปฏิบัติการ	ค่าเป้าหมาย	ผล	ผู้รับผิดชอบ	โครงการ/กิจกรรม	งบประมาณ	ช่วงเวลา	ผลการดำเนินการ
กลยุทธ์ 1.5 พัฒนา ระบบประชาสัมพันธ์ เชิงรุกและสร้าง แรงจูงใจให้ผู้สนใจ เข้าศึกษาต่อ	22. จำนวนนิสิตใหม่ตามแผน รับนิสิต <u>PS/AS/AD</u>	65/70/70		-รองคณบดี ฝ่ายบริการ การศึกษา และประกัน คุณภาพ -นักวิชาการ การศึกษา -เจ้าหน้าที่ บริหารงาน รับผิดชอบ เกี่ยวกับ หลักสูตร	1. กิจกรรมประชาสัมพันธ์ หลักสูตร	-	มิ.ย.-กย. 67	
	23. จำนวนผู้สมัครเข้าศึกษาต่อ (ชำระค่าสมัคร)	70			2. โครงการปรับปรุงเว็บไซต์	-	มิ.ย.66- พ.ค.67	
กลยุทธ์ 1.6 พัฒนา คณะเทคโนโลยีและ การพัฒนาชุมชนสู่ มาตรฐานระดับ นานาชาติบนฐาน ท้องถิ่น	24 .จำนวนนิสิตแลกเปลี่ยน/ นิสิตสหกิจศึกษาและฝึกงานกับ มหาวิทยาลัยและหน่วยงานใน ต่างประเทศ (TSU27)	2		รับผิดชอบ เกี่ยวกับ หลักสูตร	3. โครงการพัฒนาระบบและ กลไกการแนะแนวและรับ สมัครเชิงรุกและทันสมัย	-	มิ.ย.66- พ.ค.67	
					4. โครงการสร้างเครือข่ายและ ความสัมพันธ์ที่ดีกับโรงเรียน กลุ่มเป้าหมาย	-	มิ.ย66.- กพ.67	
กลยุทธ์ 1.6 พัฒนา คณะเทคโนโลยีและ การพัฒนาชุมชนสู่ มาตรฐานระดับ นานาชาติบนฐาน ท้องถิ่น	24 .จำนวนนิสิตแลกเปลี่ยน/ นิสิตสหกิจศึกษาและฝึกงานกับ มหาวิทยาลัยและหน่วยงานใน ต่างประเทศ (TSU27)	2		รับผิดชอบ เกี่ยวกับ หลักสูตร	1. โครงการนิสิตแลกเปลี่ยน	10,000	มิ.ย.66-	
					2. โครงการฝึกงานใน ต่างประเทศ	20,000	พ.ค.67	
					3. โครงการเตรียมความพร้อม ทางด้านทักษะสากลในการเข้า ร่วมกิจกรรมในระดับนานาชาติ	5,000	พย.67	
					4. โครงการแลกเปลี่ยนทาง วิชาการกับต่างประเทศของ นิสิตหรืออาจารย์	20,000	พย.67	

กลยุทธ์ (Strategic)	ตัวชี้วัดแผนปฏิบัติการ	ค่า เป้าหมาย	ผล	ผู้รับผิดชอบ	โครงการ/กิจกรรม	งบประมาณ	ช่วง เวลา	ผลการดำเนินการ
	25. ร้อยละผลงานวิชาการของ นิสิตที่ได้รับรางวัลในระดับ นานาชาติ (TSU29)	5						
	26. จำนวนการจัดกิจกรรม วิชาการ/ประชุม สัมมนาระดับ นานาชาติ (TSU30)	1						
<b>รวม</b>	<b>26</b>				<b>30</b>			

**ประเด็นยุทธศาสตร์ที่ 2** : พัฒนางานวิจัยและนวัตกรรมที่ตอบโจทย์การพัฒนาเชิงพื้นที่ ยกระดับคุณภาพชีวิตในชุมชนและเพิ่มขีดความสามารถในการแข่งขัน

**วัตถุประสงค์เชิงกลยุทธ์ (Strategic Objective)** : SO2 การปรับเปลี่ยนงานวิจัยและนวัตกรรมที่ตอบโจทย์การพัฒนาเชิงพื้นที่ ยกระดับคุณภาพชีวิตและสิ่งแวดล้อมในชุมชน และเพิ่มขีดความสามารถในการแข่งขัน (SC3,SA1,SA2,SOP3,SOP4)

**เป้าประสงค์ (Goal)** : เพิ่มศักยภาพการวิจัยพื้นฐานเพื่อรองรับการสร้างนวัตกรรมใหม่ และพัฒนางานวิจัยนวัตกรรมที่ตอบโจทย์การพัฒนาเชิงพื้นที่ เพื่อเพิ่มขีดความสามารถในการแข่งขัน

**ผู้รับผิดชอบหลัก** : รองคณบดีฝ่ายวิจัยและบริการวิชาการ

กลยุทธ์ (Strategic)	ตัวชี้วัดแผนปฏิบัติการ	ค่าเป้าหมาย	ผล	ผู้รับผิดชอบ	โครงการ/กิจกรรม	งบประมาณ	ช่วงเวลา	ผลการดำเนินการ
กลยุทธ์ 2.1 พัฒนาระบบและกลไก เพื่อส่งเสริมและสนับสนุนการวิจัยและนวัตกรรมสังคม พร้อมทั้งพัฒนาความร่วมมือทางด้านการวิจัยกับภาครัฐ เอกชน ธุรกิจหรืออุตสาหกรรมเพื่อตอบโจทย์การพัฒนาเชิงพื้นที่	1. ร้อยละผลงานวิจัยที่ก่อให้เกิดนวัตกรรมสังคม (TSU12)	54		-รองคณบดีฝ่ายวิจัยบริการวิชาการและพัฒนานิสิต-นักวิชาการรับผิดชอบด้านการวิจัย	1. การพัฒนาโครงการ/ชุดโครงการวิจัยที่ตอบโจทย์การพัฒนาเชิงพื้นที่และเพิ่มขีดความสามารถในการแข่งขัน 2. โครงการวิจัยมุ่งเป้าเชิงพื้นที่เพื่อพัฒนาชุมชน 3. โครงการวิจัยและนวัตกรรมเพื่อเพิ่มศักยภาพด้านการเกษตร	-	ต.ค.66-กย.67	
	2. ร้อยละเงินทุนวิจัยจากแหล่งภายนอกเพื่อพัฒนานวัตกรรมสังคม/ผู้ประกอบการต่อทุนวิจัยจากแหล่งภายนอกทั้งหมด	10				10,000	ต.ค.66-กย.67	
กลยุทธ์ 2.2 พัฒนาศักยภาพนักวิจัยให้สามารถสร้างผลงานวิจัย/	3. เงินทุนวิจัยจากแหล่งทุนภายนอก (ลบ.) (TSU14)	8.06			1. โครงการจัดทำ proposal bank งานวิจัยเพื่อขอรับการสนับสนุนจากแหล่งทุนต่าง ๆ	-	ต.ค.66-กย.67	
	4. จำนวนอนุสิทธิบัตร/สิทธิบัตร (TSU15) (นับปีที่ได้รับ)	1						



กลยุทธ์ (Strategic)	ตัวชี้วัดแผนปฏิบัติการ	ค่า เป้าหมาย	ผล	ผู้รับผิดชอบ	โครงการ/กิจกรรม	งบประมาณ	ช่วง เวลา	ผลการดำเนินการ
นวัตกรรมสังคม/อนุ สิทธิบัตร/สิทธิบัตร ยกระดับคุณภาพ ชีวิตและสิ่งแวดล้อม ในชุมชน และเพิ่ม ขีดความสามารถใน การแข่งขัน	5. ร้อยละผลงานวิจัยที่เผยแพร่ ในระดับชาติ (TSU11)	84		-รองคณบดี ฝ่ายวิจัย บริการ วิชาการและ พัฒนานิสิต  -นักวิชาการ รับผิดชอบ ด้านวิจัย	2. โครงการนักวิจัยพบแหล่ง ทุน 3. โครงการสนับสนุนการ นำเสนอผลงาน	-	ต.ค.66-กย.67 ต.ค.66-กย.67	
	6. ร้อยละผลงานวิจัยที่เผยแพร่ ในระดับนานาชาติ (TSU11)	42				-		
	7. ร้อยละผลงานวิจัยที่ได้รับการ อ้างอิงต่อจำนวนอาจารย์ประจำ (TSU13)	258						
	8. จำนวนอาจารย์ที่มีผลงานวิจัย ที่ได้รับการอ้างอิงต่อจำนวน อาจารย์ประจำ	65						
	9. ร้อยละอาจารย์ประจำที่ได้รับ ทุนวิจัย	70						
	10. ร้อยละข้อเสนอ โครงการวิจัยต่อจำนวนอาจารย์ ประจำ	70						
	11. ร้อยละข้อเสนอ โครงการวิจัยที่ได้รับสนับสนุน ทุนต่อข้อเสนอโครงการวิจัยที่ เสนอ	50						
<b>กลยุทธ์ 2.3</b> สร้าง ระบบสนับสนุนการ วิจัยรับใช้สังคมและ การวิจัยเชิงพาณิชย์	12. ร้อยละผลงานวิจัย/ นวัตกรรมที่นำไปใช้ประโยชน์ใน เชิงสังคมหรือเชิงพาณิชย์ (VTCD)	39			1. กิจกรรม/โครงการส่งเสริม และสนับสนุนการวิจัยที่ครบ วงจรจากต้นน้ำถึงปลายน้ำ (Research Value Chain) ด้วยการวิจัยแบบ demand- driven และผลักดันให้เกิด การวิจัยที่ใหม่ผลลัพธ์ที่งานวิจัย	-	ต.ค.66-กย.67	

กลยุทธ์ (Strategic)	ตัวชี้วัดแผนปฏิบัติการ	ค่า เป้าหมาย	ผล	ผู้รับผิดชอบ	โครงการ/กิจกรรม	งบประมาณ	ช่วง เวลา	ผลการดำเนินการ
					<p>ที่สามารถนำไปใช้ประโยชน์ในสังคมและเชิงพาณิชย์</p> <ul style="list-style-type: none"> <li>- ส่งเสริม สนับสนุน การค้นหาและพัฒนา โจทย์วิจัย (ในชุมชน) เพื่อสร้างผลงานวิจัยและ นวัตกรรมที่สอดคล้องกับความต้องการของชุมชน และสังคม</li> <li>- ส่งเสริมการพัฒนาตาม โจทย์จังหวัด/นโยบาย มหาวิทยาลัย ประเทศ</li> </ul> <p>2. การสร้างโอกาสและความร่วมมือกับผู้ที่เกี่ยวข้องกับงานวิจัยหรือผู้ใช้ประโยชน์จากงานวิจัยในทุกระดับ</p> <p>3 โครงการแสวงหาทุนวิจัย</p>	-		
รวม	12				9			

**ประเด็นยุทธศาสตร์ที่ 3** : บริการวิชาการเพื่อขับเคลื่อนเศรษฐกิจและสังคมเกษตร

**วัตถุประสงค์เชิงกลยุทธ์ (Strategic Objective)** : การปรับเปลี่ยนการให้บริการวิชาการที่สนับสนุนการสร้างสังคมและชุมชนให้เข้มแข็ง ด้วยผลงานวิจัยและนวัตกรรม (SC3,SC4,SA1,SA2,SOP3)

**เป้าประสงค์ (Goal)** : เป็นหน่วยบริการวิชาการที่สามารถแก้ไขปัญหาด้วยผลงานวิจัยและนวัตกรรม และพัฒนาการเป็นผู้ประกอบการเพื่อยกระดับเศรษฐกิจและสังคมเกษตร

**ผู้รับผิดชอบหลัก** : รองคณบดีฝ่ายบริการการศึกษาและพัฒนานิสิต

กลยุทธ์ (Strategic)	ตัวชี้วัดแผนปฏิบัติการ	ค่าเป้าหมาย	ผล	ผู้รับผิดชอบ	โครงการ/กิจกรรม	งบประมาณ	ช่วงเวลา	ผลการดำเนินการ
กลยุทธ์ 3.1 พัฒนาระบบและกลไกการขอรับสนับสนุนงบประมาณบริการวิชาการจากแหล่งทุนภายนอก	1. จำนวนเงินจากการบริการวิชาการที่ได้รับจากแหล่งภายนอก ลบ. (TSU17)	0.5		-รองคณบดีฝ่ายวิจัยบริการ	1. วางระบบและกลไกสนับสนุนการออกแบบโครงการบริการวิชาการเพื่อขอรับงบประมาณจากภายนอก	-	ต.ค.66-กย.67	
	2. ร้อยละงบประมาณการพัฒนาเทคโนโลยี/นวัตกรรมเพื่อพัฒนาความเป็นผู้ประกอบการ (TSU20)	10		วิชาการและพัฒนานิสิต	2. พัฒนาโครงการ/ชุดโครงการบริการวิชาการที่ตอบโจทย์การพัฒนาเทคโนโลยี/นวัตกรรมเพื่อพัฒนาความเป็นผู้ประกอบการ	-	ต.ค.67-กย.67	
	3. ร้อยละงบประมาณจากแหล่งทุนภายนอกสนับสนุนการสร้างผู้ประกอบการ/ธุรกิจใหม่ (TSU19)	10		-นักวิชาการรับผิดชอบด้านบริการวิชาการ	3. โครงการจัดทำ proposal bank งานบริการวิชาการเพื่อขอรับการสนับสนุนจากแหล่งทุนต่าง ๆ	-	ต.ค.66-กย.67	
	4. ร้อยละข้อเสนอโครงการบริการวิชาการต่อจำนวนอาจารย์ประจำ	60						
	5. ร้อยละข้อเสนอโครงการบริการวิชาการที่ได้รับสนับสนุนทุนต่อข้อเสนอโครงการวิจัยที่เสนอ	60						

กลยุทธ์ (Strategic)	ตัวชี้วัดแผนปฏิบัติการ	ค่า เป้าหมาย	ผล	ผู้รับผิดชอบ	โครงการ/กิจกรรม	งบประมาณ	ช่วง เวลา	ผลการดำเนินการ
กลยุทธ์ 3.2 พัฒนา ศักยภาพบุคลากร ให้สามารถบริการ วิชาการที่ก่อให้เกิด นวัตกรรมสังคมหรือ การเป็น ผู้ประกอบการและ ยกระดับคุณภาพ ชีวิตในชุมชนและ เพิ่มขีด ความสามารถใน การแข่งขัน	6. ร้อยละบุคลากรแลกเปลี่ยน ความรู้สู่ภาคธุรกิจ/อุตสาหกรรม (TSU21)	45		-รองคณบดี ฝ่ายวิจัย บริการ วิชาการและ พัฒนานิสิต  -นักวิชาการ รับผิดชอบ ด้านบริการ วิชาการ	1. โครงการพัฒนาระบบและ กลไกการบริการวิชาการ/ ระบบมาตรฐานการบริการ วิชาการ	-	ต.ค.66-กย. 67	
	7. จำนวนชนิดผลิตภัณฑ์หรือ บริการที่ได้รับการสร้างมูลค่าเพิ่ม จากการบริการวิชาการ (TSU18) (VTCD)	7						
กลยุทธ์ 3.3 ส่งเสริมให้มี หลักสูตรต่อเนื่อง และการบริการ วิชาการเพื่อชุมชน และการหารายได้	8. รายได้ที่ได้รับจากการบริการ วิชาการ (ลงทะเบียน)	0.5			1. โครงการค่านาย นักวิทยาศาสตร์เกษตร	35,000	กค.66- พค. 67	
	9. จำนวนโครงการบริการที่ให้ เปล่า	2			2. โครงการบริการวิชาการเพื่อ หารายได้	30,000	ต.ค.66-กย. 67	
	10. จำนวนโครงการบริการที่หา รายได้	2						
กลยุทธ์ 3.4 พัฒนา ความร่วมมือ ทางด้านบริการ วิชาการกับองค์กร ภาครัฐ เอกชน ธุรกิจ หรือ	11. ร้อยละความร่วมมือเพื่อ พัฒนาผู้ประกอบการและส่งเสริม การสร้างนวัตกรรมกับภาคธุรกิจ/ อุตสาหกรรมของหน่วยงาน (TSU22)	28			1. สร้างความร่วมมือกับ ภาครัฐ/เอกชนเพื่อพัฒนา ผู้ประกอบการ/สร้างนวัตกรรม สังคม	3,000	กค.66- พค. 67	
	12. จำนวนผู้ประกอบการราย ใหม่หรือผลิตภัณฑ์ใหม่ที่พัฒนา	1						

กลยุทธ์ (Strategic)	ตัวชี้วัดแผนปฏิบัติการ	ค่า เป้าหมาย	ผล	ผู้รับผิดชอบ	โครงการ/กิจกรรม	งบประมาณ	ช่วง เวลา	ผลการดำเนินการ
อุตสาหกรรม เพื่อ ส่งเสริมการสร้าง นวัตกรรมของ ผู้ประกอบการหรือ การสร้าง ผู้ประกอบการราย ใหม่และสร้างความ เข้มแข็งให้ชุมชน	จากการบริการวิชาการของคณะ (สละสม) (VTCD)							
	13. จำนวนคู่ความร่วมมือเพื่อ ส่งเสริมการสร้างนวัตกรรมของ ผู้ประกอบการหรือการสร้าง ผู้ประกอบการรายใหม่	1						
	14. จำนวนผู้ประกอบการที่ได้รับ การส่งเสริมและพัฒนา	2						
<b>รวม</b>	14				9			

ประเด็นยุทธศาสตร์ที่ 4 : มีระบบบริหารจัดการที่เป็นเลิศ

วัตถุประสงค์เชิงกลยุทธ์ (Strategic Objectives) : SO4 บริหารจัดการตามเกณฑ์ EdPEX โดยใช้หลักธรรมาภิบาล (SC5,SOP2)

เป้าประสงค์หลัก Goal : มีระบบบริหารจัดการที่มีประสิทธิภาพตามเกณฑ์ EdPEX ควบคู่กับการสร้างความสุขให้แก่บุคลากร การบริหารตามหลักธรรมาภิบาล และการสร้างคามยั่งยืน

ผู้รับผิดชอบหลัก : หัวหน้าสำนักงาน

กลยุทธ์ (Strategic)	ตัวชี้วัดแผนปฏิบัติการ	ค่า เป้าหมาย	ผล	ผู้รับผิดชอบ	โครงการ/กิจกรรม	งบประมาณ	ช่วง เวลา	ผลการดำเนินการ
<u>กลยุทธ์ 4.1</u> พัฒนาการดำเนินงานตามหลักธรรมาภิบาล	1. คะแนนการประเมินคุณธรรมและความโปร่งใสในการดำเนินงาน ITA (TSU38)	90			1. โครงการเสริมสร้างคุณธรรมและจริยธรรมในการดำเนินงาน 2. พัฒนาระบบการบริหารจัดการ ให้มีความโปร่งใส 3. มีระบบตรวจสอบ/การจัดการข้อร้องเรียน	-	ต.ค.66-กย.67 ต.ค.66-กย.67 ต.ค.66-กย.67	
<u>กลยุทธ์ 4.2</u> พัฒนาการบริหารจัดการตามเกณฑ์ EdPEX	2. คะแนนผลการประเมิน EdPEX ของ สป.อว. (TSU36)	220			1. จัดทำแผนและพัฒนาองค์กรตาม Feedback ของผู้ทรงคุณวุฒิ และจัดทำ Application Report	-	กค.66- พค.67	

กลยุทธ์ (Strategic)	ตัวชี้วัดแผนปฏิบัติการ	ค่า เป้าหมาย	ผล	ผู้รับผิดชอบ	โครงการ/กิจกรรม	งบประมาณ	ช่วง เวลา	ผลการดำเนินการ
<b>กลยุทธ์ 4.3</b> สร้างความยั่งยืนทางการเงิน โดยเพิ่มช่องทางในการแสวงหารายได้และลดค่าใช้จ่าย	3. ร้อยละเงินสะสมต่อรายได้สุทธิ	130			1. สร้างระบบและกลไกสนับสนุนการหารายได้อื่น 2. โครงการจัดหารายได้อื่น - โครงการเงินทุนหมุนเวียน พาร์มมหาวิทยาลัยทักษิณ - งานเกษตรแฟร์ มหาวิทยาลัยทักษิณ - โครงการค่าย นักวิทยาศาสตร์เกษตร - กิจกรรมรับวิเคราะห์ปริมาณสารพิษ	-	พ.ค.66  พ.ค.66	
<b>กลยุทธ์ 4.4</b> การพัฒนาองค์กรไปสู่ Digital Faculty	4. จำนวนระบบ IT หรือนวัตกรรม ที่พัฒนาขึ้นเพื่อสนับสนุนการดำเนินงานของคณะ (สะสม)	2			1. พัฒนาระบบเทคโนโลยีสารสนเทศที่สนับสนุนการบริหารจัดการของคณะ 2. โครงการสนับสนุนงบประมาณเพื่อสร้างนวัตกรรมในการบริหารจัดการหรือสนับสนุนงานการเรียนการสอน	25,000  -	ต.ค.66-กย. 67  ต.ค.66-กย. 67	
<b>กลยุทธ์ 4.5</b> การพัฒนาบุคลากรให้มีสมรรถนะที่ตอบสนองวิสัยทัศน์พันธกิจ ทันต่อการ	5. ร้อยละของอาจารย์ที่ได้รับรางวัล ระดับชาติ (TSU34)	17			1. พัฒนาบุคลากรนำเสนอผลงานในที่ประชุมระดับชาติและระดับนานาชาติ	-	ต.ค.66-กย. 67	

กลยุทธ์ (Strategic)	ตัวชี้วัดแผนปฏิบัติการ	ค่า เป้าหมาย	ผล	ผู้รับผิดชอบ	โครงการ/กิจกรรม	งบประมาณ	ช่วง เวลา	ผลการดำเนินการ
เปลี่ยนแปลง มี ความก้าวหน้าใน ตำแหน่งทางวิชาการ และอยู่ในองค์กรอย่างมี ความสุข	6. ร้อยละอาจารย์ที่ได้รับ รางวัลในระดับนานาชาติ (TSU28)	6.25			2. โครงการพัฒนาศักยภาพ และทักษะของบุคลากร	-	ต.ค.66-กย. 67	
	7. คะแนนความผูกพันของ บุคลากร	3.77						
<b>รวม</b>	<b>7</b>				<b>10</b>			



## ส่วนที่ 4

### การกำกับ ติดตามและประเมินผล

#### แผนปฏิบัติการคณะเทคโนโลยีและการพัฒนาชุมชน พ.ศ.2567

\*\*\*\*\*

การติดตามและประเมินผลแผนปฏิบัติการคณะเทคโนโลยีและการพัฒนาชุมชน พ.ศ.2567 เป็นการรวบรวมและวิเคราะห์ข้อมูลทั้งในเชิงปริมาณและคุณภาพ เพื่อประเมินผลการดำเนินงานของคณะฯ ว่าสามารถดำเนินการได้บรรลุตามยุทธศาสตร์ที่กำหนดไว้หรือไม่ โดยให้ผู้รับผิดชอบหลักรายงานข้อมูลผลการดำเนินงานตามแผนปฏิบัติการประจำปีงบประมาณ พ.ศ.2566 ต่อผู้บริหารระดับสูงและคณะกรรมการประจำคณะฯ เพื่อให้ทราบถึงผลการดำเนินงาน ปัญหาในการปฏิบัติงาน และเป็นข้อมูลในการทบทวน และกำหนดนโยบายและแนวทางในการบริหารเพื่อพัฒนาคณะฯ ต่อไป โดยการติดตามและประเมินผลแผนปฏิบัติการคณะเทคโนโลยีและการพัฒนาชุมชน พ.ศ.2566 จะมีการติดตามผลการดำเนินงานตามเป้าหมายตัวชี้วัดที่กำหนดไว้อย่างต่อเนื่อง รวมทั้งการสังเคราะห์และวิเคราะห์ข้อมูลเพื่อประกอบการจัดทำนโยบายและปรับปรุงแผนฯ ในต่อไป

#### วัตถุประสงค์ของการกำกับ ติดตามและประเมินผล

1. เพื่อติดตามและประเมินผลการดำเนินงานตามเป้าหมายตัวชี้วัดที่กำหนดได้ตามยุทธศาสตร์ของแผนกลยุทธ์คณะเทคโนโลยีและการพัฒนาชุมชน ระยะ 5 ปี (พ.ศ.2566-2570) และแผนปฏิบัติการประจำปี
2. เพื่อใช้เป็นข้อมูลในการปรับปรุงพัฒนางาน และใช้เป็นข้อมูลประกอบการตัดสินใจของผู้บริหารในการกำหนดนโยบายและแนวทางในการบริหารงานเพื่อให้เกิดประสิทธิภาพและมีประโยชน์สูงสุดต่อผู้รับบริการ ชุมชน สังคมและประเทศ

#### ระบบและกลไกการกำกับติดตาม

คณะเทคโนโลยีและการพัฒนาชุมชน ได้กำหนดระบบและกลไกกำกับติดตาม ประเมินผลแผนกลยุทธ์คณะเทคโนโลยีและการพัฒนาชุมชน พ.ศ.2566-2570 และแผนปฏิบัติการประจำปี ดังนี้

1. กำหนดผู้รับผิดชอบหลักการดำเนินงานแต่ละยุทธศาสตร์
2. การแปลงแผนกลยุทธ์สู่แผนปฏิบัติการประจำปี และมอบหมายผู้รับผิดชอบดำเนินการ
3. กำกับติดตามโดยคณบดีคณะเทคโนโลยีและการพัฒนาชุมชน
4. รวบรวมข้อมูลเพื่อนำมาวิเคราะห์และสรุปผลการประเมินแผนฯ โดยมีการติดตามและประเมินผลการดำเนินงานตามรอบระยะเวลาที่กำหนด
5. เสนอผลการดำเนินงานตามตัวชี้วัด ผลการบรรลุค่าเป้าหมายตามแผน ผ่านที่ประชุมคณะกรรมการประจำคณะเพื่อพิจารณาเสนอแนะ กรณีที่ผลการดำเนินงานไม่บรรลุเป้าหมาย เพื่อพิจารณาปรับแผนกลยุทธ์และแผนปฏิบัติการประจำปี และพิจารณาปรับระบบงานและกระบวนการทำงานที่เกี่ยวข้องเพื่อกำหนดมาตรการหรือแนวทางการพัฒนาการดำเนินงานให้ดีขึ้น